



## **PROGNOZIS\_2009: Dél-Alföld**

Készült a PROGNOZIS\_2009 kutatási program keretében

Budapest, 2009. december 1.

Az MKIK Gazdaság- és Vállalkozáskutató Intézet olyan non-profit kutatóműhely, amely elsősorban alkalmazott közgazdasági kutatásokat folytat. Célja, hogy elméletileg és empirikusan megalapozott ismereteket és elemzéseket nyújtson a magyar gazdaság és a magyar vállalkozások helyzetét és kilátásait befolyásoló gazdasági és társadalmi folyamatokról.

MKIK GVI – Research Institute of Economics and Enterprises  
Hungarian Chamber of Commerce and Industry

Az elemzést készítette: Németh Nándor, Ph.D. (Pannon.Elemző Iroda, területi elemző)

Kutatásvezető:

Tóth István János, Ph.D.  
(tudományos főmunkatárs, MTA KTI,  
ügyvezető igazgató, MKIK GVI)

e-mail: [tothij@econ.core.hu](mailto:tothij@econ.core.hu)  
Internet: <http://econ.core.hu/~tothij>

MKIK Gazdaság- és Vállalkozáskutató Intézet  
Cím: 1034 Budapest, Bécsi út 120.  
Tel: 235-0584  
Fax: 235-0713  
e-mail: [gvi@gvi.hu](mailto:gvi@gvi.hu)  
internet: <http://www.gvi.hu>

## Tartalom

Összefoglalás .....	<b>Hiba! A könyvjelző nem létezik.</b>
1. Településszerkezet, elérhetőség .....	<b>Hiba! A könyvjelző nem létezik.</b>
2. Demográfiai folyamatok .....	<b>Hiba! A könyvjelző nem létezik.</b>
3. Gazdasági fejlettség, gazdaságszerkezet .....	<b>Hiba! A könyvjelző nem létezik.</b>
4. Munkanélküliség, keresetek .....	<b>Hiba! A könyvjelző nem létezik.</b>
Függelék: Adatok forrásai és magyarázatok.....	21
Táblázatok .....	21
Ábrák .....	22

## Összefoglalás

A Dél-Alföld Magyarország gazdaságilag egyik legkevésbé fejlett, országos viszonylatban magas munkanélküliséggel és alacsony foglalkoztatási aránnyal küzdő régiója. A gazdaság agrárkaraktere az ország hét régiója közül itt a leghangsúlyosabb: a bruttó hozzáadottérték-termelés ágazatszerkezetén belül az agrárium részesedése egyedül ebben a régióban haladja meg a 10%-ot; Magyarország teljes agrár-hozzáadott értékének negyede ebből a régióból származik. Mindemellett az egyes ágazatok közül a Dél-Alföldön is a feldolgozóipar adja az értéktermelés legnagyobb részét, 20%-át. A belső, megyei szintű egyenlőtlenségek viszonylag nagyok: Csongrád megye gazdaságilag érzékelhetően jobb állapotban van, mint Bács-Kiskun és különösen, mint Békés. A régiót permanens elvándorlás és természetes fogyás sújtja, Békés megye e tekintetben is rosszabb helyzetben van, mint Csongrád és Bács-Kiskun. Az ipari növekedés kiegyensúlyozott, a munkanélküliség trendje viszont növekvő, különösen Békés megyében. A kistérségek közötti munkanélküliségi egyenlőtlenségek folyamatosan nőnek, egyre tágul a munkaerőpiaci rés a régió legjobb (Szeged, Kiskunfélegyháza, Kecskemét) és legrosszabb helyzetű (Mezőkovácsháza, Sarkad, Bácsalmás) kistérségei között. A régióból öt kistérség került be az ország komplex beavatkozási programmal kezelt 33 leghátrányosabb helyzetű kistérsége közé.

Azon ábrák és táblázatok jegyzéke, ahol meg tudtuk hosszabbítani az idősort a Prognózis\_2008 kutatási program eredményeihez képest:

- 3.1. táblázat
- 3.2. táblázat
- 4.1. táblázat
- 4.2. táblázat
- 4.3. táblázat

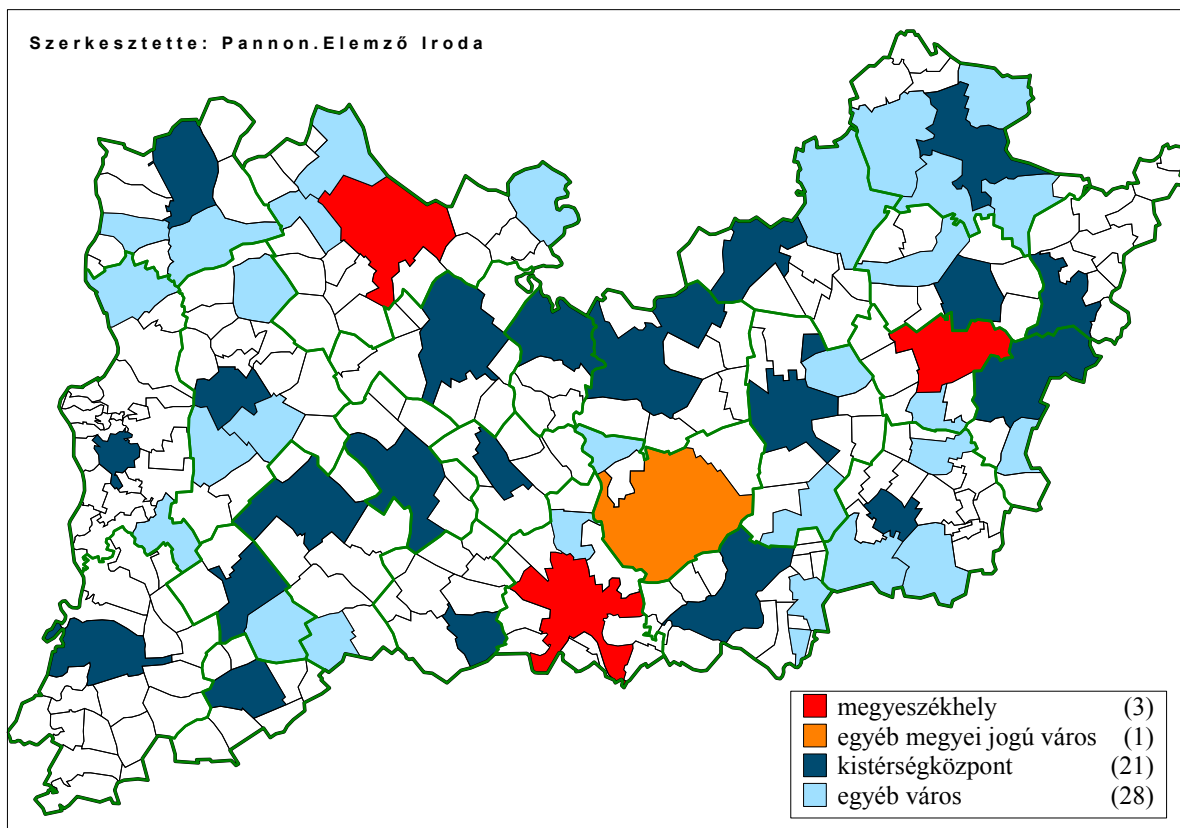
- 1.1. ábra
- 3.1. ábra
- 4.1. ábra
- 4.2. ábra
- 4.3. ábra

## 1. Településszerkezet, elérhetőség

A Dél-Alföld – Közép-Magyarország után – a legkisebb településállománnyal (206 település) rendelkező régió: az ország településeinek 8,1 százaléka található itt. A Nagyalföldre jellemző mezővárosias (és tanyás) településszerkezet a régiót az Észak-Alfölddel teszi hasonlatossá: az ezer főnél kisebb lélekszámú települések a településállomány alig ötödét teszik ki, míg az ennél népesebb, különösen az ötezer főt meghaladó népességű települések aránya messze az országos átlagot meghaladó. A Közép-Magyarországi régió után itt a legalacsonyabb a községekben élő népesség aránya (30,1%).

A régió három megyéjének településszerkezeti hasonlósága minden más régiónál egyneműbbé teszi a Dél-Alföldet. Legnagyobb megyéje az 545 ezer lakosú és 119 lakott településsel rendelkező Bács-Kiskun. Csongrád megyében 426 ezren, Békésben pedig 388 ezren élnek, az előbbiben 60, míg Békésben 75 település található. A régió mindhárom megyéjében magas a külterületi, tanyán élő népesség aránya, különösen a Kecskemét és Szeged közt elterülő Homokhátságon. A régióban számos olyan település van, amit néhány évtizede tanyaközpontként alakítottak ki (pl. Mórahalom).

1.1. ábra: Városok a Dél-Alföldön, 2009.



## 1.1. táblázat: A Dél-Alföld településszerkezete

		Településnagyság-kategóriák									
		<200	200-500	500-1e	1e-2e	2e-5e	5e-10e	10e-20e	20e-50e	50<	Összesen
Dél-Alföld	településszám (db)	3	12	40	63	84	30	10	9	3	254
	régió belüli eloszlás (%)	1,2	4,7	15,7	24,8	33,1	11,8	3,9	3,5	1,2	100
	országos részesedés (%)	0,9	1,7	5,9	9,7	16,6	20,5	12,2	22,0	15,0	8,1
Bács-Kiskun	településszám (db)	2	5	17	34	41	11	5	3	1	119
	régió belüli eloszlás (%)	1,7	4,2	14,3	28,6	34,5	9,2	4,2	2,5	0,8	100
	országos részesedés (%)	0,6	0,7	2,5	5,2	8,1	7,5	6,1	7,3	5,0	3,8
Békés	településszám (db)	1	5	11	17	19	14	4	3	1	75
	régió belüli eloszlás (%)	1,3	6,7	14,7	22,7	25,3	18,7	5,3	4,0	1,3	100
	országos részesedés (%)	0,3	0,7	1,6	2,6	3,8	9,6	4,9	7,3	5,0	2,4
Csongrád	településszám (db)	0	2	12	12	24	5	1	3	1	60
	régió belüli eloszlás (%)	0,0	3,3	20,0	20,0	40,0	8,3	1,7	5,0	1,7	100
	országos részesedés (%)	0,0	0,3	1,8	1,8	4,7	3,4	1,2	7,3	5,0	1,9

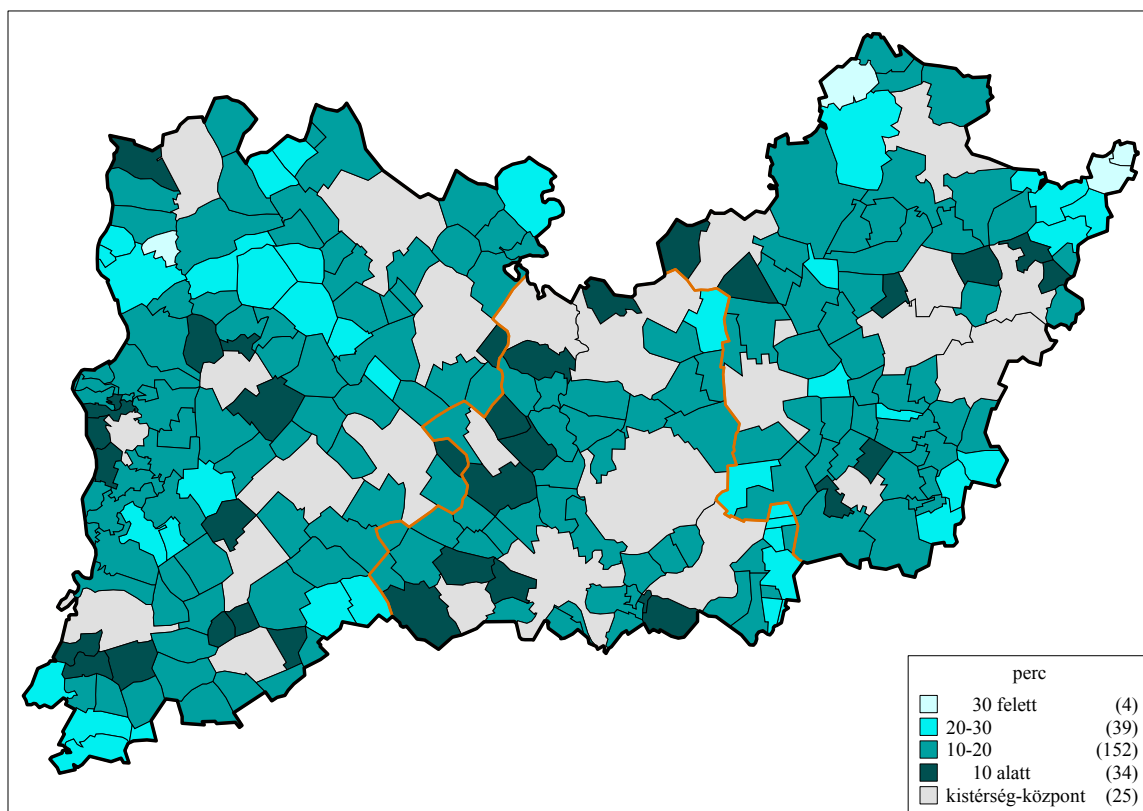
A régióban négy megyei jogú város található: a legnagyobb népességű régióközpont és egyben az ország negyedik legnépesebb települése, Szeged (164 ezer lakos), a 110 ezer lakosú megyeszékhely Kecskemét (az ország 8. legnépesebb települése), a 64 ezres Békéscsaba, és a 47 ezres Hódmezővásárhely. A régióban Hódmezővásárhely mellett nyolc további középváros méretű település található (Baja, Gyula, Kiskunfélegyháza, Orosháza, Szentés, Kiskunhalas, Makó és Békés), melyek egyenletesen oszlanak meg az egyes megyék közt. A régióban 40 további városi jogállású település található, közülük a nagyobbak Bács-Kiskun (pl. Kalocsa) és Békés megyében (pl. Szarvas), a kisebb lélekszámúak pedig Csongrádban (pl. Kistelek) fordulnak elő nagyobb arányban. 2009-ben a régió négy települése kapta meg a városi címet: Békés megyében Újkígyós és Medgyesegyháza, Csongrád megyében Csanádpalota, míg Bács-Kiskunban Mélykút. A régió legalacsonyabb lélekszámú települése a Sarkadi kistérségben található Újszalonta, itt 127 fő élt 2007 végén.

A Dél-Alföld elérhetőségi viszonyai alapján a rosszabb adottságú régiók közé sorolható. A kistérségi székhelyek négy település kivételével (itt valamivel több, mint háromezer lakos él) 30 percen belül elérhetők ugyan, ám tíz percen belül csak 59 településről (itt 62,4 százaléknyi népesség él). A megyeszékhelyek elérhetősége az ország e régiójában a legrosszabb. Csupán 16 településről érhető el a megyeszékhelyek 15 percen belül, s itt a régió lakosságának alig fele él. Különösen rosszak a régió bácskai településeinek elérhetőségi viszonyai, mint a fenti térképen is látható, az M9-es Duna-híd megépítését követően több településről gyorsabban elérhető Szekszárd, mint Kecskemét.

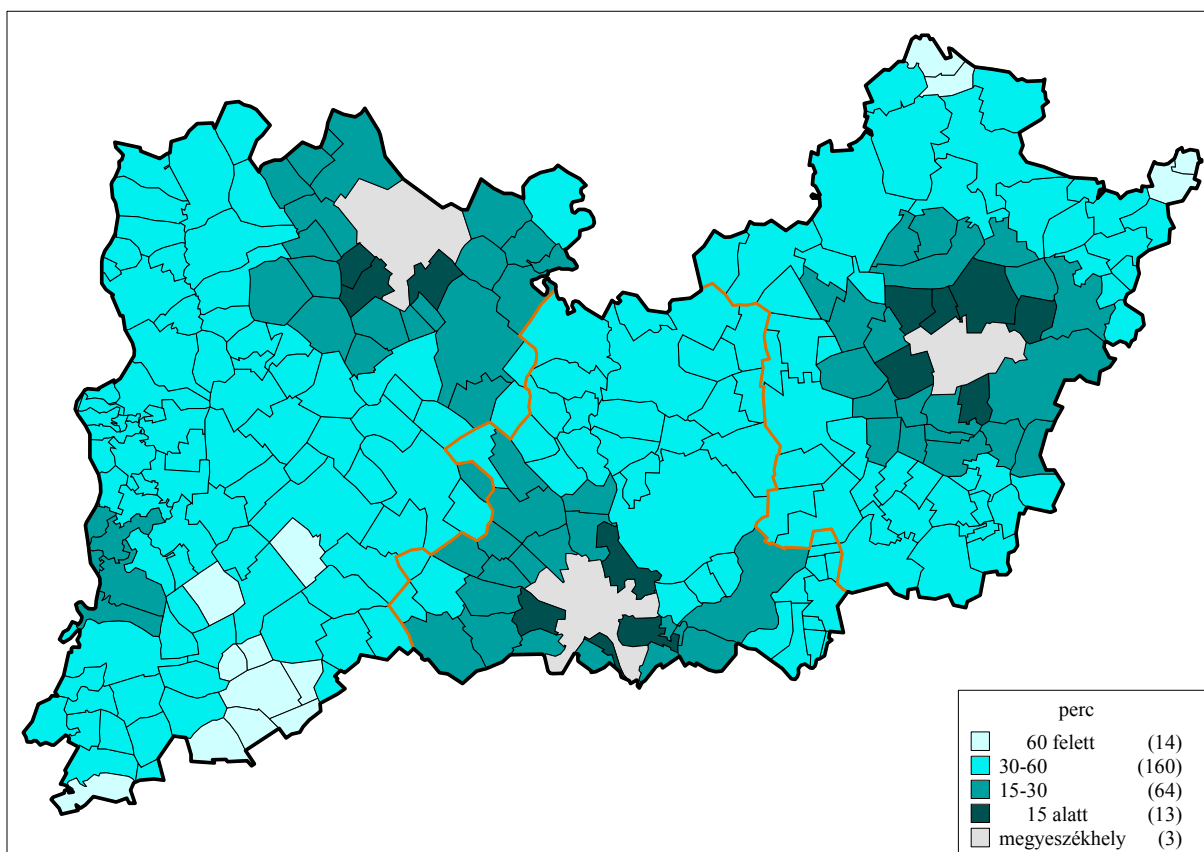
Az M5-ös autópálya befejezését követően jelentősen gyorsabbá vált a régió két központja, Szeged és Kecskemét közti közlekedés, illetve az autópálya mentén elhelyezkedő települések elérhetősége. Ennek ellenére a régió Békés megyei részein számos nehezen megközelíthető település helyezkedik el, a lakosság több mint harmadának 60 percnél többet kell ahhoz utaznia, hogy gépjárművel feljusson az autópályára. A régió Budapestről – Kecskemét környékének kivételével – csak

egy óránál hosszabb utazást követően érhető el. E szempontból szintén a Békés megyei települések elérhetősége a legrosszabb.

1.2. ábra: A legközelebbi kistérség-központ közúti elérhetősége, 2007. április 1.



1.3. ábra: A legközelebbi megyeszékhely közúti elérhetősége, 2007. április 1.



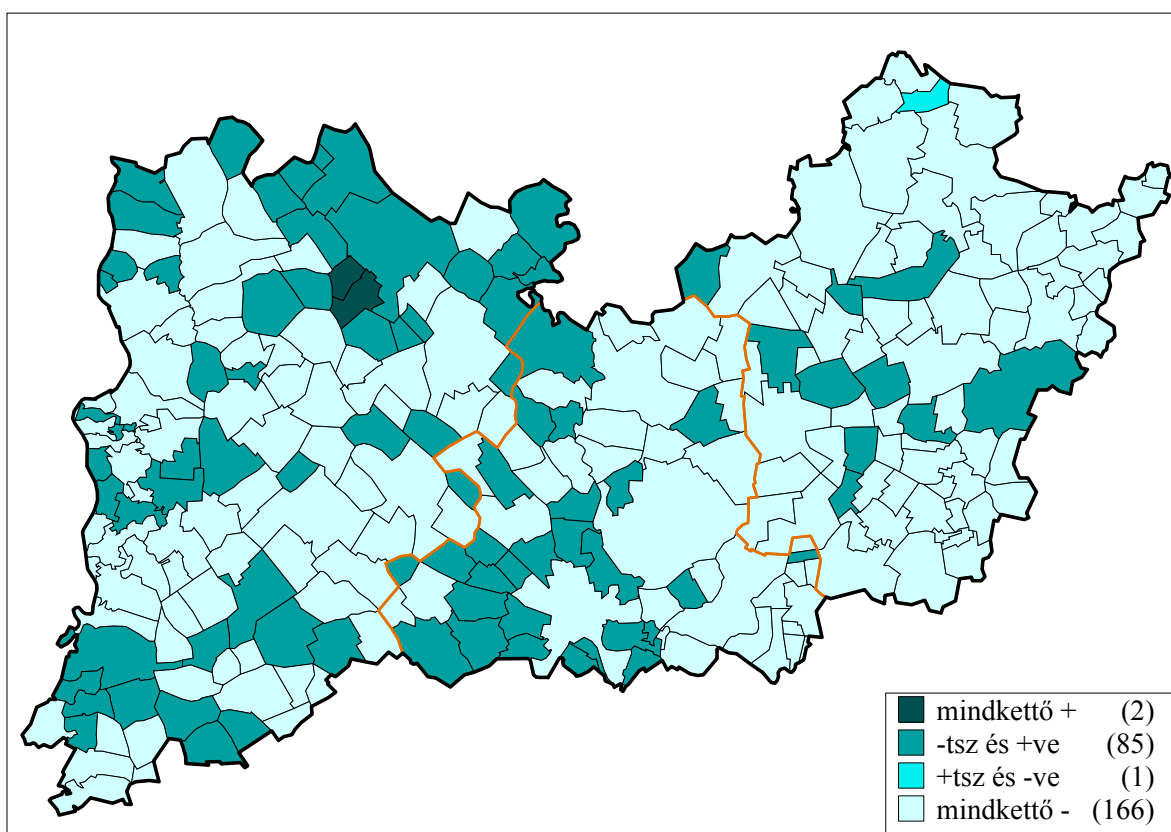
## 2. Demográfiai folyamatok

A Dél-Alföldi régió lakosságszáma 1990 óta 1 millió 430 ezerről 1 millió 355 ezerre, hetvenötezer fővel csökkent. Mindhárom megyében visszaesett ugyan az ott élők száma, de különösen Békés megye népességszám-csökkenése volt jelentős: míg a megyében élt 1990-ben a régió lakosságának 29,6 %-a, addig 2007-ben már csak 28,4 %-a.

A Dél-Alföldön mindössze három olyan település van, amely 2003-2007 között pozitív természetes szaporodási egyenleggel rendelkezett, s közülük mindössze kettő (Helvécia, Ballószög) esetében tapasztaltunk ugyanekkor pozitív vándorlási egyenleget is. Ez minden más régióénál alacsonyabb, mégpedig sokkal alacsonyabb érték; más régiókban közel sem ilyen ritka jelenség sem a természetes szaporodás, sem az, hogy ez vándorlási nyereséggel jár együtt. A települések nagyobbik részén a népesség lélekszámát egyaránt csökkentette a vándorlási veszteség, valamint a születéseket meghaladó halálozásszám. Kecskemét, Szeged és kisebb részben Baja környékének kivételével a régió településeinek nagyobbik részén – különösen Békés megyében – nagy mértékű a vándorlási veszteség. Békéscsaba népességének természetes fogyása a megyei jogú városok közül – Salgótarján és Miskolc után, Budapestet megelőzve - a harmadik legmagasabb volt 2003 és 2007 között.



2.1. ábra: A természetes szaporodás és a vándorlási egyenleg által kirajzolt demográfiai településtípusok a Dél-Alföldön (2003-2007 átlaga)



Mint a 2.1. táblázat adataiból kiolvasható, 1990 után minden évben a régió népességének természetes fogyása volt megfigyelhető, ami Békésben a régiós átlagnál némileg magasabb volt. A régió vándorlási vesztesége elsősorban Békést érintette, Bács-Kiskun vándorlási egyenlege a legtöbb 1990 utáni évben a kiegyenlítettséget jelző nulla-érték körül mozgott, míg Csongrád több évben is szerény vándorlási nyereséget mutatott, köztük épp az utolsó vizsgált évben, 2007-ben. A régió teljes demográfiai függőségirata-értéke – annak ellenére, hogy 1990 óta jelentős volt a csökkenés – továbbra is magas: 0,58, s lényegében nincs különbség a megyék közt.

## 2.1. táblázat: Demográfiai folyamatok a Dél-Alföldön

	1990	1991	1992	1993	1994	1995	1996	1997	1998	1999	2000	2001	2002	2003	2004	2005	2006	2007	
<b>Függőségi ráta</b>																			
<b>Dél-Alföld</b>	<b>0,65</b>	<b>0,64</b>	<b>0,63</b>	<b>0,62</b>	<b>0,61</b>	<b>0,61</b>	<b>0,60</b>	<b>0,60</b>	<b>0,60</b>	<b>0,59</b>	<b>0,59</b>	<b>0,59</b>	<b>0,59</b>	<b>0,59</b>	<b>0,59</b>	<b>0,58</b>	<b>0,58</b>	<b>0,58</b>	<b>0,58</b>
Bács-Kiskun	0,65	0,64	0,63	0,62	0,61	0,61	0,60	0,60	0,60	0,59	0,59	0,59	0,59	0,58	0,58	0,58	0,58	0,58	0,58
Békés	0,67	0,65	0,64	0,63	0,63	0,62	0,62	0,61	0,61	0,61	0,61	0,60	0,60	0,60	0,60	0,59	0,59	0,59	0,59
Csongrád	0,65	0,63	0,62	0,61	0,60	0,60	0,59	0,59	0,58	0,58	0,58	0,58	0,58	0,58	0,58	0,57	0,58	0,58	0,58
<b>Természetes szaporodás</b>																			
<b>Dél-Alföld</b>	<b>-3,0</b>	<b>-2,3</b>	<b>-3,5</b>	<b>-3,8</b>	<b>-3,7</b>	<b>-4,2</b>	<b>-4,5</b>	<b>-5,0</b>	<b>-5,5</b>	<b>-5,8</b>	<b>-4,8</b>	<b>-4,4</b>	<b>-4,6</b>	<b>-5,3</b>	<b>-4,9</b>	<b>-5,1</b>	<b>-4,6</b>	<b>-5,1</b>	<b>-5,1</b>
Bács-Kiskun	-2,3	-1,6	-2,9	-4,0	-3,5	-4,2	-4,0	-4,5	-5,3	-5,4	-4,0	-4,1	-4,0	-5,4	-4,0	-4,7	-3,7	-4,1	-4,1
Békés	-3,3	-2,6	-4,1	-3,8	-4,2	-4,7	-4,8	-5,4	-5,9	-6,4	-5,5	-5,1	-5,3	-6,1	-6,4	-6,4	-6,5	-7,1	-7,1
Csongrád	-3,5	-2,8	-3,7	-3,7	-3,4	-3,8	-5,0	-5,1	-5,4	-5,8	-5,3	-4,2	-4,7	-4,5	-4,8	-4,5	-4,0	-4,5	-4,5
<b>Állandó és ideiglenes vándorlási egyenleg</b>																			
<b>Dél-Alföld</b>	<b>-0,4</b>	<b>0,1</b>	<b>-0,2</b>	<b>-0,3</b>	<b>-0,1</b>	<b>0,2</b>	<b>0,3</b>	<b>0,3</b>	<b>-0,3</b>	<b>-0,5</b>	<b>-0,5</b>	<b>-0,7</b>	<b>-0,6</b>	<b>-0,6</b>	<b>-1,1</b>	<b>-1,0</b>	<b>-1,3</b>	<b>-2,5</b>	<b>-2,5</b>
Bács-Kiskun	-0,5	0,2	-0,1	-0,1	0,4	1,2	1,0	0,8	0,3	0,4	1,4	0,4	0,2	-0,1	-0,1	-0,2	-1,1	-2,5	-2,5
Békés	-3,0	-3,0	-2,6	-2,7	-2,6	-1,0	0,2	0,3	-2,1	-2,2	-2,2	-1,8	-2,9	-2,6	-3,5	-2,8	-4,6	-7,3	-7,3
Csongrád	2,3	2,9	1,9	1,6	1,5	-0,1	-0,5	-0,2	0,6	0,0	-1,4	-1,2	0,3	0,6	0,0	-0,2	1,5	1,9	1,9
													<b>Állandó vándorlási egyenleg</b>						
<b>Dél-Alföld</b>													<b>-0,5</b>	<b>-0,5</b>	<b>-0,7</b>	<b>-0,6</b>	<b>-0,9</b>	<b>-1,7</b>	
Bács-Kiskun													0,0	0,4	0,4	0,1	-0,7	-1,0	
Békés													-2,3	-2,2	-2,1	-1,9	-3,0	-4,1	
Csongrád													0,5	0,0	-0,6	-0,3	0,8	-0,2	

### 3. Gazdasági fejlettség, gazdaság szerkezet

A Dél-Alföld az ország gazdaságilag kevésbé fejlett régiói közé tartozik; relatív fejlettségi szintje nem hogy nem érte el, még csak meg sem közelítette az országos átlagot sem 1975-ben, sem a rendszerváltozást követő években. Épp ellenkezőleg: a régió gazdasági fejlődése 1994 óta általában évről-évre lassabb, mint az egész országot jellemző szint, így a Dél-Alföld – az Észak-Alföldhöz és a Dél-Dunántúlhoz hasonlóan – folyamatosan veszít relatív fejlettségi pozíciójából. (1975-ben még az országos átlag 91, 1994-ben 83%-át érte el az egy lakosra jutó GDP értéke a régióban; 2006-ban ez az érték már csak 66, 2007-ben 67%.) Némileg eltérő hangsúlyokkal ugyan, de a régió mindhárom megyéjét hasonló pálya jellemzi. A régióban Csongrád megye helyzete a legjobb, fejlettségi szintje 1975-ben meghaladta az országos átlagot. A kilencvenes évek közepén is még jóval 90% fölött állt, a folyamatos visszaesés, vagyis az országosnál lassabb növekedés következtében azonban 2007-ben már csak az országos fejlettségi szint 75%-át produkálta. Békés megye jóval alacsonyabb színtről indulva szenvedett el jelentős visszaesést; ma már csak Nógrád és Szabolcs-Szatmár-Bereg megyében kisebb az egy lakosra jutó GDP, mint Békésben. A pozícióvesztés Bács-Kiskun esetében a legkisebb mértékű; ez a megye 1975-ben is viszonylag elmaradottnak számított, azóta növekedése csak alig-alig lassabb, mint az országos átlag. Bács-Kiskun az ország azon megyéi közé tartozik, amelyek hosszú távon is igen szűk relatív fejlettségi sávban mozogtak, sem jelentős fellendülés, sem látványos visszaesés nem érte őket.

3.1. táblázat: A relatív gazdasági fejlettségi pozíciók változása a Dél-Alföldön, 1975-2007.\*

	Egy lakosra jutó GDP az országos átlag %-ában														
	1975	1994	1995	1996	1997	1998	1999	2000	2001	2002	2003	2004	2005	2006	2007
<b>Dél-Alföld</b>	<b>91</b>	<b>83</b>	<b>83</b>	<b>81</b>	<b>78</b>	<b>76</b>	<b>75</b>	<b>71</b>	<b>71</b>	<b>69</b>	<b>68</b>	<b>69</b>	<b>68</b>	<b>66</b>	<b>67</b>
Bács-Kiskun	79	77	79	76	73	71	70	67	68	68	66	68	67	66	67
Békés	89	80	78	76	72	69	68	66	65	62	61	61	60	58	58
Csongrád	109	94	93	93	90	89	86	82	80	77	77	77	76	74	75

\*Aláhúzva az adott terület legmagasabb értéke.

3.2. táblázat: A bruttó hozzáadott érték (GVA) ágazati megoszlása, 2007.

	A, B	C, D	E	F	G	H	I	J	K	L	M	N	O	Összesen
Az adott területek részesedése az egyes ágazatok országos össztermeléséből (%)														
<b>Dél-Alföld</b>	<b>24,7</b>	<b>8,0</b>	<b>7,6</b>	<b>9,5</b>	<b>8,3</b>	<b>9,2</b>	<b>7,1</b>	<b>5,8</b>	<b>6,5</b>	<b>8,7</b>	<b>13,4</b>	<b>12,3</b>	<b>8,8</b>	<b>8,9</b>
Bács-Kiskun	9,5	3,6	1,8	3,9	4,0	3,6	2,6	2,4	2,5	3,3	5,2	3,7	3,5	3,6
Békés	7,5	1,9	0,9	2,1	1,8	2,7	1,9	1,4	1,4	2,4	3,2	3,6	2,2	2,2
Csongrád	7,7	2,5	4,9	3,5	2,5	2,8	2,5	2,0	2,6	3,0	5,0	5,1	3,1	3,1
Az egyes gazdasági ágak részesedése az adott terület bruttó hozzáadott értékéből (%)														
<b>Dél-Alföld</b>	<b>11,0</b>	<b>20,0</b>	<b>2,4</b>	<b>5,0</b>	<b>11,2</b>	<b>1,7</b>	<b>6,5</b>	<b>2,8</b>	<b>13,3</b>	<b>8,2</b>	<b>7,6</b>	<b>5,9</b>	<b>4,5</b>	<b>100</b>
Bács-Kiskun	10,6	22,5	1,4	5,1	13,5	1,7	6,0	2,9	12,6	7,7	7,4	4,3	4,4	100
Békés	13,6	19,0	1,1	4,6	9,8	2,1	7,2	2,6	11,8	9,3	7,4	7,0	4,6	100
Csongrád	9,7	17,8	4,3	5,2	9,7	1,5	6,6	2,7	14,9	8,1	8,1	6,8	4,5	100
<b>Magyarország</b>	<b>4,0</b>	<b>22,3</b>	<b>2,8</b>	<b>4,7</b>	<b>12,0</b>	<b>1,6</b>	<b>8,2</b>	<b>4,2</b>	<b>18,1</b>	<b>8,4</b>	<b>5,1</b>	<b>4,2</b>	<b>4,5</b>	<b>100</b>
Az egyes gazdasági ágak relatív súlya az országos átlag arányában (%)														
<b>Dél-Alföld</b>	<b>278</b>	<b>90</b>	<b>85</b>	<b>107</b>	<b>93</b>	<b>103</b>	<b>80</b>	<b>66</b>	<b>73</b>	<b>98</b>	<b>151</b>	<b>138</b>	<b>100</b>	
Bács-Kiskun	267	101	51	109	112	101	74	68	70	91	146	103	98	
Békés	342	85	41	98	81	126	88	62	66	110	147	165	102	
Csongrád	244	80	155	112	81	90	81	65	83	97	160	161	99	
<b>Magyarország</b>	<b>100</b>	<b>100</b>	<b>100</b>	<b>100</b>	<b>100</b>	<b>100</b>	<b>100</b>	<b>100</b>	<b>100</b>	<b>100</b>	<b>100</b>	<b>100</b>	<b>100</b>	

Megjegyzés: A= mezőgazdaság, vadgazdálkodás, erdőgazdálkodás; B= halászat; C= bányászat; D= feldolgozóipar; E= villamosipar, gáz-, gőz- és vízellátás; F= építőipar; G= kereskedelem, javítás; H= szálláshely-szolgáltatás, vendéglátás; I= szállítás, raktározás, posta és távközlés; J= pénzügyi tevékenység; K= ingatlanügyletek, gazdasági szolgáltatás; L= közigazgatás, védelem, kötelező társadalombiztosítás; M= oktatás; N= egészségügyi, szociális ellátás; O= egyéb közösségi, személyi szolgáltatás

Bár az értéktermelés nagyságát tekintve a Dél-Alföldön (a bányászat és) a feldolgozóipar a legfontosabb gazdasági tevékenység, régióon belüli gazdaságszerkezeti súlya azonban mindössze Bács-Kiskun megye esetében éri el országos átlagot, Csongrád és Békés viszont több százalékponttal elmarad attól. Ezzel szemben a mezőgazdaság két-háromszorosan nagyobb súlyt képvisel itt országos jelentőségéhez képest; az agrárium részesedése a bruttó hozzáadott érték termelésében egyedül ebben a régióban haladja meg a 10%-ot. Az országos viszonyokhoz képest ilyen mértékű eltolódás a többi ágazat esetében már közel sem tapasztalható; az egészségügy-szociális ellátás és az oktatás felülreprezentált, míg az energiatermelés Csongrádban relatíve jelentős ágazat, nem úgy, mint a másik két megyében, ahol szerepe szinte elhanyagolható.

Ezt a gazdaságszerkezetet tükrözi a top500-as dél-alföldi vállalatok 2006. évi listája is: Csongrád megyei energiaszolgáltató cégek vezetik a regionális rangsort, de számos élelmiszeripari cég is a legnagyobbak között található. Az ipari növekedés viszonylag kiegyensúlyozott volt az elmúlt években (2008-ban jelentős visszaeséssel), fő karakterét tekintve jól követte az országos tendenciákat. Hogy az ipari átalakulás itt mennyire nem jellemző, jól jelzi, hogy ez az egyetlen olyan régiónk, ahol mindhárom megyében a rendszerváltozás előtthöz köthető az ipari

termelés maximuma, a kilencvenes évek eleje csak mint a legnagyobb visszaesés időszaka jelenik meg.

### 3.3. táblázat: A Dél-Alföld top500-as cégei, 2006.

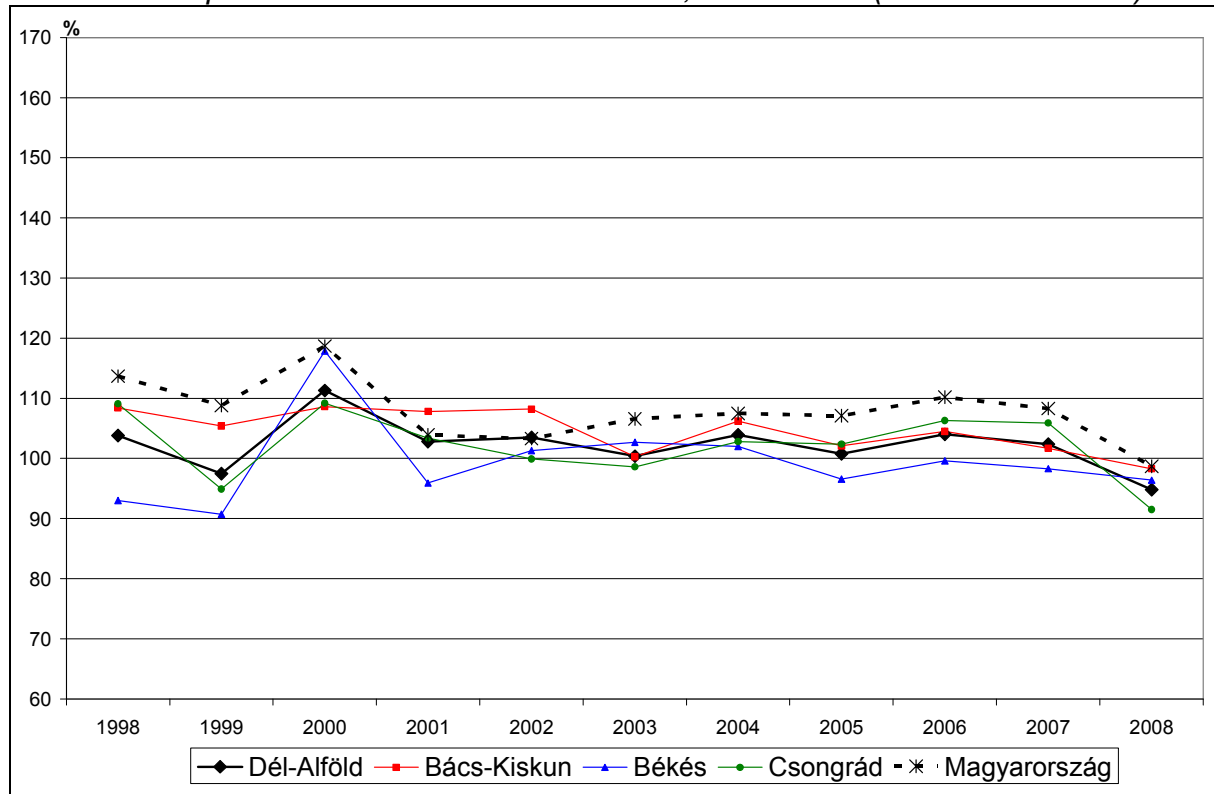
A cég helyezése az 500-as listán	Cég	Ágazat	Megye
62	Délmagyarországi Áramszolgáltató Nyrt.**	energiaszolgáltatás	Csongrád
74	Délalföldi Gázzolgáltató Zrt.	energiaszolgáltatás	Csongrád
113	Pick Szeged Zrt.*	élelmiszeripar	Csongrád
115	Sole-MiZo Zrt.	élelmiszeripar	Csongrád
172	KÉSZ Közép-európai Építő és Szerelő Kft.	építőipar	Csongrád
188	Knorr-Bremse Fékrendszerek Kft.	autóalkatrész-gyártás	Bács-Kiskun
193	Hungerit Baromfifeldolgozó Zrt.	élelmiszeripar	Csongrád
206	Hungary-Meat Kft.	élelmiszeripar	Bács-Kiskun
213	Axiál Kft.	autókereskedelem	Bács-Kiskun
220	D-Energia Kft.	energiaszolgáltatás	Csongrád
237	Tabán Trafik Zrt.	nagykereskedelem (dohány)	Csongrád
243	Phoenix Mecano Kecskemét Kft.	gumi- és műanyagipar	Bács-Kiskun
246	Elektro Computer Zrt.	kiskereskedelem	Bács-Kiskun
254	Gumiművek Phoenix Hungária Kft.	gumi- és műanyagipar	Csongrád
271	Gallicoop Zrt.	élelmiszeripar	Békés
290	Alföld Pro-Coop Zrt.	nagykereskedelem (élelmiszer)	Bács-Kiskun
299	Guardian Orosháza Kft.	síküveggyártás	Békés
317	Hansa-Kontakt Kft.	nagykereskedelem (élelmiszer)	Bács-Kiskun
321	Bravotech Kft.	nagykereskedelem (műszaki cikk)	Csongrád
330	ContiTech Rubber Industrial Kft.	gumi- és műanyagipar	Csongrád
341	Trigó-Fix Kft.*	nagykereskedelem (agrártermék)	Bács-Kiskun
343	Villeroy & Boch Magyarország Zrt.	építőanyag-ipar	Csongrád
380	Szeviép Zrt.	építőipar	Csongrád
400	Autóflex-Knott Kft.	autóalkatrész-gyártás	Bács-Kiskun
413	Legrand Magyarország Rt.	gépgyártás	Csongrád
441	Keviép Kft.	építőipar	Csongrád
474	Conveyor Belt Systems Phoenix Kft.	gumi- és műanyagipar	Csongrád

Forrás: CREDITREFORM-INTERINFO KFT és HVG 2008. január 5. pp. 52-61.

### 3.4. táblázat: Az ipari termelés fajlagos értéke, valamint annak bázis- és láncindex idősorai, 1964-2003.

	Egy főre jutó ipari termelési érték (Bp=100)		Az ipari termelés bázis-index idősorai a megyékben (1964=100)				Az ipari termelés lánc-index idősorai a megyékben (1965-2003)			
	1965	2003	max. mértéke	max. ideje	min. értéke	min. ideje	max. mértéke	max. ideje	min. értéke	min. ideje
Csongrád	30,8	61,6	288,6	1987	109,3	1965	111,3	1967	82,3	1991
Bács-Kiskun	18,1	60,7	466,9	1987	104,0	1965	118,5	1967	80,4	1992
Békés	22,8	53,2	419,5	1989	115,3	1965	120,2	1967	79,1	1991

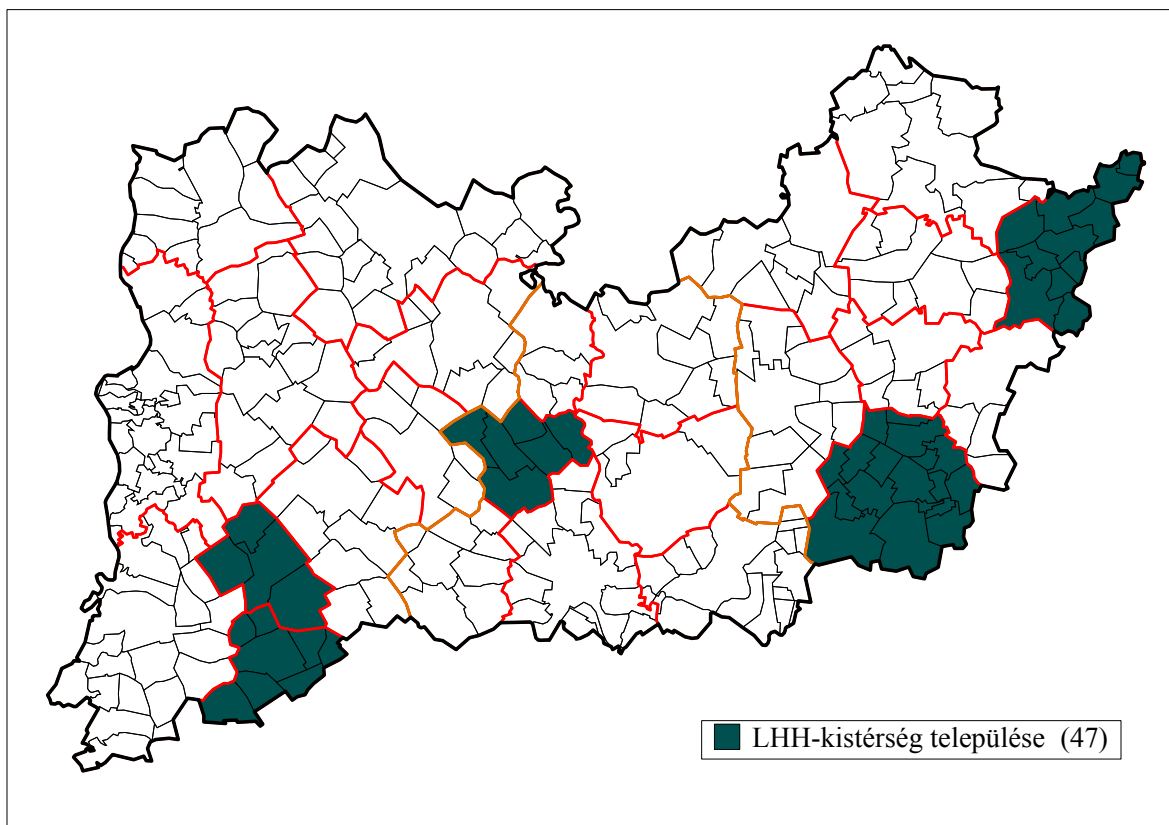
Forrás: Nemes Nagy 2004: 60, 70-73 alapján saját szerkesztés. A táblázat adatait a 2003. évi egy főre jutó ipari termelési érték sorrendjében rendeztük el.

3.1. ábra: Az ipari növekedés láncindex-idősora, 1998-2008. (az előző év = 100)<sup>1</sup>

A kedvezményezett térségek besorolásáról szóló 311/2007. (IX. 17.) Kormányrendelet öt dél-alföldi kistérséget sorolt az ország leghátrányosabb helyzetű (33 db) kistérségei közé, így ezek a kistérségek egy komplex programcsomag alapján a következő években garantált gazdaságfejlesztési és a társadalmi problémákat enyhíteni hivatott támogatásban részesülnek. Az öt kistérség közül a Mezőkovácsházi érte el az országos fejlettségi listán a legrosszabb helyezést; ha a legelmaradottabbat tekintjük elsőnek, úgy a Mezőkovácsházi a negyedik a rangsorban. Nem sokban marad el tőle a Sarkadi (6.), a Jánoshalmi (10.) és a Bácsalmási (11.) kistérség sem, míg a Kisteleki (32.) épphogy rákerült az LHH-listára.

<sup>1</sup> Az ábra Y-tengelyének skála-beosztása nem véletlen: a 60%-os minimum és 170%-os maximum-érték az az intervallum, amelyen belül mind a hét régió ipari növekedését ábrázolni lehet az adott időszakban. A maximum-érték közelében Győr-Moson-Sopron, a minimum közelében pedig Somogy megye „járt” egy-egy évben.

### 3.2. ábra: A leghátrányosabb helyzetű kistérségek települései a Dél-Alföldön



## 4. Munkanélküliség, keresetek

A Dél-Alföldön mintegy 490 ezer foglalkoztatottat tartottak nyilván 2008-ban, akik mellett közel 47 ezer munkanélkülit találtunk, így a gazdaságilag aktív népesség száma 537 ezer fő körül alakult. A gazdaságilag inaktívak száma alig marad el a foglalkoztatottakétól. A gazdasági aktivitás a Dél-Alföldön általában néhány százalékponttal elmarad az országos átlagtól, viszonylag jelentős belső egyenlőtlenségek mellett. Míg ugyanis Csongrád és Bács-Kiskun megyében az országos átlag közelében, időnként azt meg is haladva alakul az aktivitási arány, addig Békésben folyamatosan igen alacsony, az országos átlagot messze alulmúló értékeket találunk. A belső megoszlást tekintve ezek a különbségek visszavezethetők mind a foglalkoztatottság, mind a munkanélküliség egyenlőtlenségeire. A foglalkoztatási arány egyik megyében sem éri el az országos átlagot, de míg Csongrád alig marad el attól, Békés esetében a differencia már igen jelentős. Mindemellett a KSH hivatalos munkanélküliségi rátája Békésben a legmagasabb, bő 2%-ponttal meghaladja az országos átlagot. Csongrád a maga 8% körüli rátájával viszonylag kedvező helyzetben van e tekintetben. Fel kell hívnunk a figyelmet arra, hogy 50% alatti foglalkoztatási arány az országban csak a Dunától keletre fekvő három régióban, illetve a Dél-Dunántúlon fordul elő: ebben a négy régióban minden megye elmarad az 50%-tól. E négy régió megyéi közül viszont Csongrád az egyetlen, ahol a munkanélküliség szintje nem éri el az országos átlagot.

## 4.1. táblázat: Az aktív korú (15-74 éves) népesség gazdasági aktivitása, 2000-2008.

	2000	2001	2002	2003	2004	2005	2006	2007	2008
Foglalkoztatottak száma (ezer fő)									
Dél-Alföld	<b>508,8</b>	<b>511,0</b>	<b>496,7</b>	<b>485,2</b>	<b>488,7</b>	<b>487,9</b>	<b>490,9</b>	<b>495,4</b>	<b>489,6</b>
Bács-Kiskun	206,6	205,1	204,2	202,6	203,9	198,8	196,2	196,8	198,4
Békés	135,8	135,9	133,3	131,5	130,4	130,2	130,9	134,9	130,4
Csongrád	166,4	170,0	159,2	151,1	154,4	158,9	163,8	163,7	160,8
Magyarország	<b>3856,2</b>	<b>3868,3</b>	<b>3870,6</b>	<b>3921,9</b>	<b>3900,4</b>	<b>3901,5</b>	<b>3930,1</b>	<b>3926,2</b>	<b>3879,4</b>
Munkanélküliek száma (ezer fő)									
Dél-Alföld	<b>27,7</b>	<b>29,2</b>	<b>32,8</b>	<b>33,9</b>	<b>32,7</b>	<b>43,4</b>	<b>41,8</b>	<b>42,6</b>	<b>46,9</b>
Bács-Kiskun	12,4	14,0	13,6	16,0	15,7	18,5	20,4	20,2	18,7
Békés	8,3	8,7	9,9	10,0	9,0	12,0	11,1	11,9	14,8
Csongrád	7,0	6,5	9,3	7,9	8,0	12,9	10,3	10,5	13,4
Magyarország	<b>263,7</b>	<b>234,1</b>	<b>238,8</b>	<b>244,5</b>	<b>252,9</b>	<b>303,9</b>	<b>316,8</b>	<b>311,9</b>	<b>329,2</b>
Gazdaságilag aktívák száma (ezer fő)									
Dél-Alföld	<b>536,5</b>	<b>540,2</b>	<b>529,5</b>	<b>519,1</b>	<b>521,4</b>	<b>531,3</b>	<b>532,7</b>	<b>538,0</b>	<b>536,5</b>
Bács-Kiskun	219,0	219,1	217,8	218,6	219,6	217,3	216,6	217,0	217,1
Békés	144,1	144,6	143,2	141,5	139,4	142,2	142,0	146,8	145,2
Csongrád	173,4	176,5	168,5	159,0	162,4	171,8	174,1	174,2	174,2
Magyarország	<b>4119,9</b>	<b>4102,4</b>	<b>4109,4</b>	<b>4166,4</b>	<b>4153,3</b>	<b>4205,4</b>	<b>4246,9</b>	<b>4238,1</b>	<b>4208,6</b>
A gazdaságilag inaktív népesség száma (ezer fő)									
Dél-Alföld	<b>507,8</b>	<b>501,9</b>	<b>508,8</b>	<b>513,9</b>	<b>511,6</b>	<b>498,1</b>	<b>495,7</b>	<b>485,3</b>	<b>485,2</b>
Bács-Kiskun	194,0	193,9	194,5	192,5	191,1	192,2	193,7	191,2	190,7
Békés	160,0	158,1	157,8	157,4	158,4	153,3	151,5	144,1	143,2
Csongrád	153,8	149,9	156,5	164,0	162,1	152,6	150,5	150,0	151,3
Magyarország	<b>3659,6</b>	<b>3670,0</b>	<b>3652,8</b>	<b>3578,5</b>	<b>3567,9</b>	<b>3517,1</b>	<b>3474,9</b>	<b>3481,3</b>	<b>3501,6</b>
Aktivitási arány (%)									
Dél-Alföld	<b>51,4</b>	<b>51,8</b>	<b>51,0</b>	<b>50,3</b>	<b>50,5</b>	<b>51,6</b>	<b>51,8</b>	<b>52,6</b>	<b>52,5</b>
Bács-Kiskun	53,0	53,1	52,8	53,2	53,5	53,1	52,8	53,2	53,2
Békés	47,4	47,8	47,6	47,3	46,8	48,1	48,4	50,5	50,3
Csongrád	53,0	54,1	51,8	49,2	50,0	53,0	53,6	53,7	53,5
Magyarország	<b>53,0</b>	<b>52,8</b>	<b>52,9</b>	<b>53,8</b>	<b>53,8</b>	<b>54,5</b>	<b>55,0</b>	<b>54,9</b>	<b>54,6</b>
Foglalkoztatási arány (%)									
Dél-Alföld	<b>48,7</b>	<b>49</b>	<b>47,8</b>	<b>47</b>	<b>47,3</b>	<b>47,4</b>	<b>47,7</b>	<b>48,4</b>	<b>47,9</b>
Bács-Kiskun	50	49,7	49,5	49,3	49,6	48,5	47,8	48,2	48,7
Békés	44,7	44,9	44,3	44	43,8	44,1	44,6	46,4	45,2
Csongrád	50,9	52,1	49	46,8	47,6	49	50,5	50,5	49,4
Magyarország	<b>49,6</b>	<b>49,8</b>	<b>49,9</b>	<b>50,6</b>	<b>50,5</b>	<b>50,5</b>	<b>50,9</b>	<b>50,9</b>	<b>50,3</b>

A dél-alföldi munkanélküliségi ráta, ha nem is sokkal, de a kilencvenes években mindvégig meghaladta az országos átlagot; a két ráta közötti differencia a kétezres években határozottan megnőtt, elsősorban saját becslésünk szerint. A belső egyenlőtlenségek, ahogy fent már jeleztük, igen élesen kirajzolódnak. Csongrád megyében általában alacsonyabb, ám Békésben és időnként – jellemzően a kilencvenes évek elején, valamint az elmúlt néhány évben – Bács-Kiskunban sokkal magasabb a munkanélküliségi ráta, mint az országos érték. E két megye értékei a regionális átlagot is feljebb húzzák, amit a 4.1. ábra jól szemléltet. Mindemellett a ráta hosszú távú változásának trendje mind regionálisan, mind a három megye esetében egyenként alapvetően stabilitást mutat. A 2008. őszén kitört gazdasági

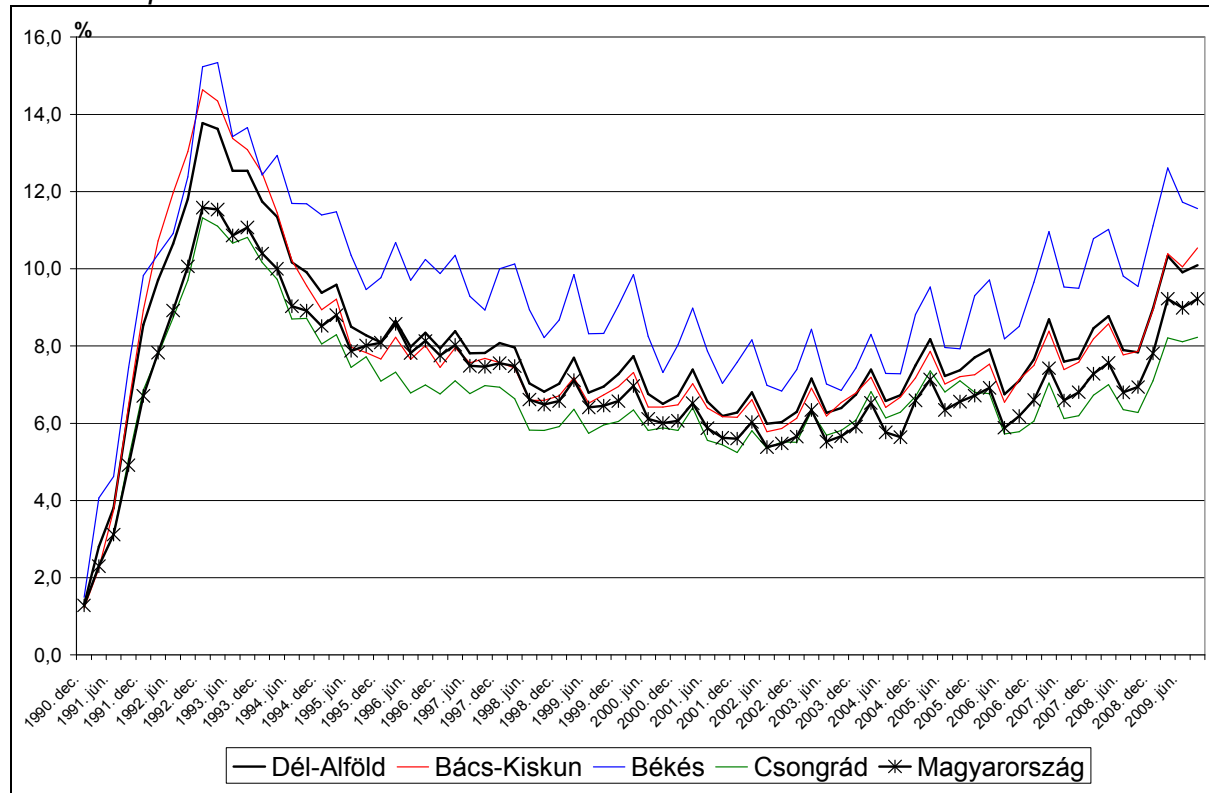


válság hatásai Csongrád megyét egyelőre tompítottabban érték csak el, a munkanélküliség nem nőtt olyan mértékben, mint országosan (4.2. ábra).

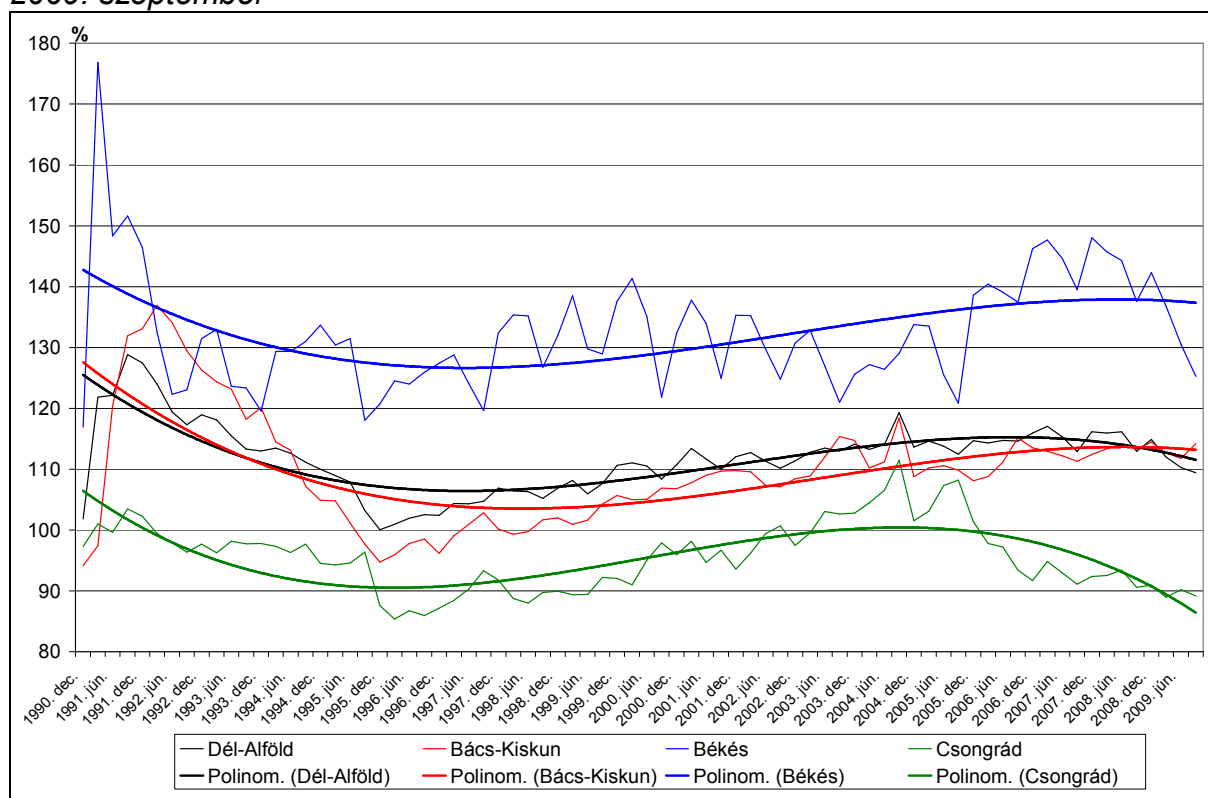
4.2. táblázat: A munkanélküliségi ráta változása, 1990-2009.

	1990	1993	1996	1999	2000	2001	2002	2003	2004	2005	2006	2007	2008	2009
<b>A regisztrált munkanélküliek alapján becsült ráta</b>														
<b>Dél-Alföld</b>	<b>1,3</b>	<b>12,6</b>	<b>8,2</b>	<b>7,2</b>	<b>6,9</b>	<b>6,6</b>	<b>6,3</b>	<b>6,6</b>	<b>7,0</b>	<b>7,6</b>	<b>7,4</b>	<b>8,5</b>	<b>8,4</b>	<b>10,1</b>
B-Kiskun	1,2	13,3	7,8	6,8	6,7	6,4	6,1	6,6	6,9	7,3	7,2	8,2	8,3	10,3
Békés	1,5	13,7	10,1	8,9	8,4	7,9	7,3	7,4	7,9	8,7	9,0	10,8	10,4	12,0
Csongrád	1,2	10,7	7,0	6,0	6,0	5,7	5,5	6,0	6,5	7,0	6,1	6,7	6,7	8,2
<b>Magyaró.</b>	<b>1,3</b>	<b>11,0</b>	<b>8,1</b>	<b>6,6</b>	<b>6,3</b>	<b>5,9</b>	<b>5,6</b>	<b>5,9</b>	<b>6,1</b>	<b>6,7</b>	<b>6,4</b>	<b>7,3</b>	<b>7,3</b>	<b>9,1</b>
<b>A KSH hivatalos munkanélküliségi rátája</b>														
<b>Dél-Alföld</b>					<b>5,2</b>	<b>5,4</b>	<b>6,2</b>	<b>6,5</b>	<b>6,3</b>	<b>8,2</b>	<b>7,8</b>	<b>7,9</b>	<b>8,7</b>	
B-Kiskun					5,7	6,4	6,2	7,3	7,1	8,5	9,4	9,3	8,6	
Békés					5,8	6,0	6,9	7,1	6,5	8,4	7,8	8,1	10,2	
Csongrád					4,0	3,7	5,5	5,0	4,9	7,5	5,9	6,0	7,7	
<b>Magyaró.</b>					<b>6,4</b>	<b>5,7</b>	<b>5,8</b>	<b>5,9</b>	<b>6,1</b>	<b>7,2</b>	<b>7,5</b>	<b>7,4</b>	<b>7,8</b>	

4.1. ábra: A becsült munkanélküliségi ráta negyedévi ingadozása, 1990. december – 2009. szeptember

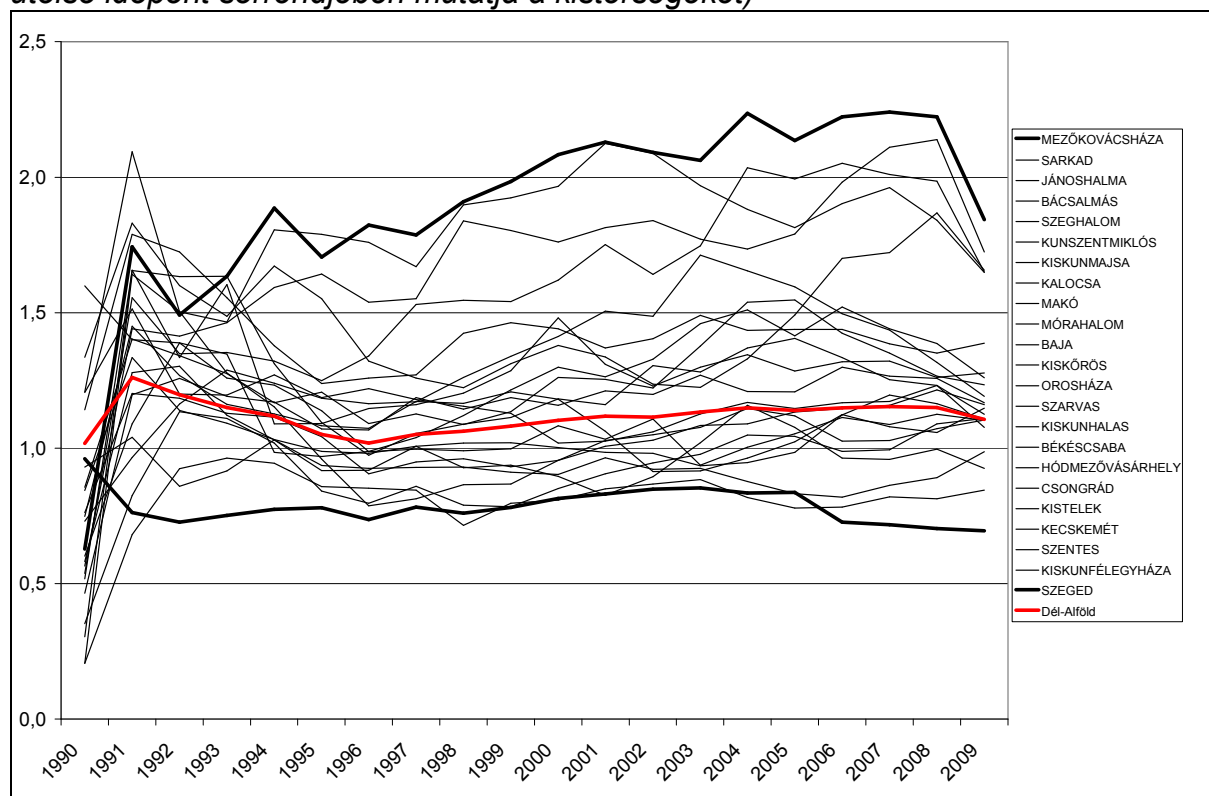


4.2. ábra: A munkanélküliségi ráta az országos átlag arányában, 1990. december – 2009. szeptember



A kistérségek közötti egyenlőtlenségek igen jelentősek. Szeged, Kecskemét és több, szinte kivétel nélkül az M5-ös mentén található kistérség munkanélküliségi rátája nem vagy alig éri el az országos átlagot. Ellenben Békés és Bács-Kiskun megye több, perifériális helyzetű – pl. Sarkad, Mezőkovácsháza, Szeghalom, Jánoshalma, Bácsalmás – kistérségében igen súlyos munkaerőpiaci problémákkal találkozhatunk (4.3. ábra).

4.3. ábra: A Dél-Alföld kistérségeinek becsült munkanélküliségi rátája az országos átlag arányában, 1990-2009 (éves átlagok<sup>2</sup>, Magyarország = 1, a jelmagyarázat az utolsó időpont sorrendjében mutatja a kistérségeket)



4.3. táblázat: A keresetek szintje a Dél-Alföldön, 2000-2007.

Az alkalmazásban állók havi bruttó átlagkeresete az országos átlag %-ában								
	2000	2001	2002	2003	2004	2005	2006	2007
<b>Dél-Alföld</b>	<b>80,3</b>	<b>80,8</b>	<b>81,4</b>	<b>83,2</b>	<b>82,6</b>	<b>82,8</b>	<b>83,0</b>	<b>81,8</b>
Bács-Kiskun	78,0	79,7	80,1	81,1	81,0	81,0	80,0	79,8
Békés	77,3	77,5	78,5	80,7	79,1	80,0	81,0	78,3
Csongrád	85,5	84,8	85,4	87,8	87,4	87,0	88,3	87,1
Az alkalmazásban állók havi nettó átlagkeresete az országos átlag %-ában								
	2000	2001	2002	2003	2004	2005	2006	2007
<b>Dél-Alföld</b>	<b>83,5</b>	<b>84,0</b>	<b>84,8</b>	<b>86,5</b>	<b>87,0</b>	<b>87,1</b>	<b>87,1</b>	<b>86,2</b>
Bács-Kiskun	81,6	83,1	84,1	85,3	85,8	85,8	84,9	84,7
Békés	81,2	81,4	82,4	84,4	84,5	85,1	85,6	83,4
Csongrád	87,7	87,3	87,8	89,6	90,6	90,3	91,1	90,3

<sup>2</sup> 2009. esetében az első három negyedév átlaga.

4.4. táblázat: A regisztrált munkanélküliek összetétele, 2004-2007.

	2004	2005	2006	2007	2004	2005	2006	2007
	<b>A nők aránya</b>				<b>180 napon túl munkanélküliek aránya</b>			
<b>Dél-Alföld</b>	<b>49,0</b>	<b>49,1</b>	<b>49,9</b>	<b>49,8</b>	<b>45,1</b>	<b>45,5</b>	<b>49,5</b>	<b>51,1</b>
Bács-Kiskun	50,4	50,0	50,9	51,1	47,2	47,2	52,8	52,4
Békés	44,6	46,0	46,5	46,6	41,4	40,7	46,5	51,6
Csongrád	52,2	51,8	53,2	52,6	46,8	49,2	48,5	48,2
<b>Magyarország</b>	<b>47,7</b>	<b>48,0</b>	<b>47,9</b>	<b>47,7</b>	<b>47,0</b>	<b>48,4</b>	<b>50,0</b>	<b>53,5</b>
	<b>8 osztálynál kevesebbet végzettek aránya</b>				<b>Általános iskolai végzettségűek aránya</b>			
<b>Dél-Alföld</b>	<b>4,0</b>	<b>4,1</b>	<b>4,0</b>	<b>4,1</b>	<b>33,8</b>	<b>33,9</b>	<b>33,9</b>	<b>34,3</b>
Bács-Kiskun	5,8	5,9	5,9	6,0	35,7	36,0	35,8	36,4
Békés	3,3	3,3	3,2	3,2	35,0	34,8	34,4	35,0
Csongrád	2,3	2,4	2,3	2,4	29,6	30,0	30,1	30,1
<b>Magyarország</b>	<b>7,2</b>	<b>7,1</b>	<b>7,0</b>	<b>6,9</b>	<b>35,5</b>	<b>35,7</b>	<b>35,8</b>	<b>36,1</b>
	<b>Szakmunkás és szakiskolai végzettségűek aránya</b>				<b>Középiskolai végzettségűek aránya</b>			
<b>Dél-Alföld</b>	<b>35,7</b>	<b>35,8</b>	<b>35,5</b>	<b>34,6</b>	<b>22,2</b>	<b>22,0</b>	<b>22,2</b>	<b>22,6</b>
Bács-Kiskun	35,5	35,6	35,4	34,4	19,3	18,7	19,0	19,4
Békés	37,6	37,6	37,6	36,5	20,8	21,0	21,4	21,7
Csongrád	33,7	33,9	32,7	32,2	27,9	27,7	28,3	28,7
<b>Magyarország</b>	<b>32,4</b>	<b>32,4</b>	<b>31,9</b>	<b>31,4</b>	<b>20,7</b>	<b>20,6</b>	<b>20,7</b>	<b>21,0</b>
	<b>Fizikai foglalkozásúak aránya</b>				<b>Pályakezdők aránya</b>			
<b>Dél-Alföld</b>	<b>81,6</b>	<b>82,0</b>	<b>81,7</b>	<b>82,2</b>	<b>9,4</b>	<b>10,1</b>	<b>9,3</b>	<b>9,1</b>
Bács-Kiskun	83,5	83,8	83,3	83,5	8,7	9,8	9,0	8,5
Békés	84,0	83,6	83,7	84,3	8,6	9,5	9,0	9,3
Csongrád	76,0	77,6	76,4	77,3	11,4	11,4	10,2	9,9
<b>Magyarország</b>	<b>82,6</b>	<b>82,8</b>	<b>82,4</b>	<b>83,0</b>	<b>8,8</b>	<b>9,4</b>	<b>9,1</b>	<b>9,0</b>
	<b>25 év alattiak aránya</b>				<b>46 év felettek aránya</b>			
<b>Dél-Alföld</b>	<b>19,2</b>	<b>20,0</b>	<b>18,7</b>	<b>18,6</b>	<b>28,8</b>	<b>28,2</b>	<b>29,5</b>	<b>29,8</b>
Bács-Kiskun	18,1	19,0	18,0	17,8	30,1	29,5	30,9	31,4
Békés	19,9	20,8	19,6	19,7	27,7	26,8	28,3	28,6
Csongrád	19,8	20,2	18,4	18,2	28,2	28,2	28,8	29,0
<b>Magyarország</b>	<b>18,5</b>	<b>19,2</b>	<b>18,4</b>	<b>18,3</b>	<b>29,1</b>	<b>28,8</b>	<b>29,7</b>	<b>29,7</b>

A bruttó és nettó keresetek a Dél-Alföldön igen alacsonyak, időnként és helyenként alig érik el (vagy el sem érik) az országos átlag 80%-át. Ilyen alacsony bérszintekkel már csak az Észak-Alföldön találkozunk, így ez a jelenség valószínűleg kapcsolatba hozható a mezőgazdaság relatíve nagy gazdaságszerkezeti súlyával ezekben a régiókban. A Dél-Alföldön belül Csongrád megye helyzete e tekintetben is valamivel kedvezőbb; az itteni bérszintek pl. Vas megye adataira hasonlítanak. Ellenben Békés és Bács-Kiskun az elmaradott megyék sorával vethető össze: Nógrádban, Szabolcs-Szatmár-Beregben, Jász-Nagykun-Szolnokban és Somogyban fordultak elő a vizsgált időszakban az országos átlag 80%-a alatti bruttó bérszintek.

A regisztrált munkanélküliek kiemelt csoportok szerinti megoszlása szinte minden tekintetben az országos átlaghoz hasonló, extrém differenciák nem tapasztalhatók. Egyedül Csongrád megye esetében van némi eltérés: e megyében igen alacsony az iskolázatlanok, ugyanakkor viszonylag magas a pályakezdők munkanélküliek közötti aránya.

## Függelék: Adatok forrásai és magyarázatok

### Táblázatok

1.1. A 2006. január 1-jén közigazgatásilag önálló településállomány állandó népesség-adatait tartalmazza. Forrás: „KSH T-STAR 2006” adatbázis alapján saját számítás.

2.1. Az adott évben közigazgatásilag önálló településállomány állandó népességre vonatkozó adatait tartalmazza. Forrás: KSH T-STAR adatbázis adott évi hulláma alapján saját számítás.

- Függőségi ráta: a 15-59 éves korosztályra jutó 0-14+60-x éves lakosok aránya.
- Természetes szaporodás: a születések és halálozások különbségének teljes lakosságra vetített aránya ezrelékben.
- Állandó és ideiglenes vándorlási egyenleg: az állandó és ideiglenes jellegű oda- és elvándorlások különbségének teljes lakosságra vetített aránya ezrelékben.
- Állandó vándorlási egyenleg: az állandó jellegű oda- és elvándorlások különbségének teljes lakosságra vetített aránya ezrelékben.

3.1. Forrás 1975-re vonatkozóan: Nemes Nagy J. (1998): Az ország térszerkezete, területi folyamatok. In: *Területfejlesztés Magyarországon*. Környezetvédelmi és Területfejlesztési Minisztérium, Budapest, 1998. 15-26. o.

Forrás: 1994-1999-re vonatkozóan: Magyarország Nemzeti Számlái 2004-2005. Központi Statisztikai Hivatal. Budapest. 2007. pp. 174-175.

Forrás: 2000-2007-re vonatkozóan: KSH STADAT adatbázis.

3.2. Forrás: Magyarország Nemzeti Számlái 2006-2007. Központi Statisztikai Hivatal. Budapest. 2007. pp. 198-199.

Az ágazatok kódjai:

- A Mezőgazdaság, vadgazdálkodás, erdőgazdálkodás;
- B Halászat;
- C Bányászat;
- D Feldolgozóipar;
- E Villamosenergia-, gáz-, gőz-, és vízellátás;

- F Építőipar;
- G Kereskedelem, javítás;
- H Szálláshely-szolgáltatás, vendéglátás;
- I Szállítás, raktározás, posta és távközlés;
- J Pénzügyi tevékenység;
- K Ingatlanügyletek, gazdasági szolgáltatás;
- L Közigazgatás, védelem; kötelező társadalombiztosítás;
- M Oktatás;
- N Egészségügyi, szociális ellátás;
- O Egyéb közösségi, személyi szolgáltatás

3.3. Forrás: CREDITREFORM-INTERINFO KFT és HVG 2008. január 5. pp. 52-61.

3.4. Forrás: Nemes Nagy J. (2004): Újra Komárom az élen – megyei ipari növekedési pályák, 1965-2003. In.: Térségi és települési növekedési pályák Magyarországon. Regionális Tudományi Tanulmányok. 9. pp. 59-73.

4.1. Forrás: KSH STADAT adatbázis alapján saját számítás.

4.2. A regisztrált munkanélküliek alapján a Pannon.Elemző Iroda (Németh Nándor) által becsült ráta: a regisztrált munkanélküliek 18-59 éves állandó lakosságra jutó aránya, százalék. A regisztrált munkanélküliek számának éves átlagát az adott év márciusára, júniusára, szeptemberére, decemberére vonatkozó adatokból állítottuk elő. Forrás: OMMK-ÁFSZ települési szintű regisztrált munkanélküli adatsorai; KSH T-STAR adatbázis adott évi hulláma.

A KSH hivatalos munkanélküliségi rátájának forrása: KSH STADAT adatbázis.

4.3. Forrás: KSH STADAT adatbázis alapján saját számítás.

4.4. Forrás: OMMK-ÁFSZ települési szintű regisztrált munkanélküli adatsorai alapján saját számítás.

## **Ábrák**

1.1. Forrás: A Magyar Köztársaság helységnévkönyve 2009. január 1., illetve a 2009. évi várossá nyilvánításokra vonatkozóan: <http://www.inforadio.hu/hir/belfold/hir-288868>

A térkép saját szerkesztés.

A KSH-forrás elérhetősége: <http://portal.ksh.hu/pls/ksh/docs/hun/hnk/hnk2009.pdf>

1.2. Forrás: GEONARDO Kft.: Magyarország települési szintű közúti elérhetőségi adatbázisa, 2007. április 1. alapján saját szerkesztés. Az adatbázist létrehozta: Dr. Kiss János Péter egyetemi adjunktus, ELTE TTK Társadalom- és Gazdaságföldrajzi Tanszék.

1.3. Forrás: GEONARDO Kft.: Magyarország települési szintű közúti elérhetőségi adatbázisa, 2007. április 1. alapján saját szerkesztés. Az adatbázist létrehozta: Dr. Kiss János Péter egyetemi adjunktus, ELTE TTK Társadalom- és Gazdaságföldrajzi Tanszék.

2.1. Forrás: KSH T-STAR adatbázis adott évi hullámai alapján saját szerkesztés.

3.1. Forrás 1998-1999-re vonatkozóan: KSH Területi Statisztikai Évkönyv adott évi számai. Forrás 2000-2008-ra vonatkozóan: KSH STADAT adatbázis.

4.1. A regisztrált munkanélküliek alapján a Pannon.Elemző Iroda (Németh Nándor) által becsült ráta: a regisztrált munkanélküliek 18-59 éves állandó lakosságra jutó aránya, százalék. Forrás: OMMK-ÁFSZ települési szintű regisztrált munkanélküli adatsorai az adott év márciusára, júniusára, szeptemberére, decemberére vonatkozóan; KSH T-STAR adatbázis adott évi hulláma.

4.2. A regisztrált munkanélküliek alapján a Pannon.Elemző Iroda (Németh Nándor) által becsült ráta: a regisztrált munkanélküliek 18-59 éves állandó lakosságra jutó aránya, százalék. Forrás: OMMK-ÁFSZ települési szintű regisztrált munkanélküli adatsorai az adott év márciusára, júniusára, szeptemberére, decemberére vonatkozóan; KSH T-STAR adatbázis adott évi hulláma. A trendvonalak harmadfokú polinomiális egyenletek.

4.3. A regisztrált munkanélküliek alapján a Pannon.Elemző Iroda (Németh Nándor) által becsült ráta: a regisztrált munkanélküliek 18-59 éves állandó lakosságra jutó aránya, százalék. A regisztrált munkanélküliek számának éves átlagát az adott év márciusára, júniusára, szeptemberére, decemberére vonatkozó adatokból állítottuk elő. Forrás: OMMK-ÁFSZ települési szintű regisztrált munkanélküli adatsorai; KSH T-STAR adatbázis adott évi hulláma. A települések csoportosításakor a KSH 150 elemű kistérségi beosztását használtuk.