



**Dél-alföldi Regionális Munkaügyi Központ  
Szegedi Regionális Kirendeltség**

---

**Negyedéves munkaerő-gazdálkodási felmérés  
Csongrád megye  
2007. I. negyedév**

**Szeged, 2007. február 28.**

**Készítette: Fejes Ágnes  
elemző  
Dél-alföldi Regionális Munkaügyi Központ  
Szegedi Regionális Kirendeltség  
Szakmai Szolgáltató Osztály**

A **2007. I. negyedéves munkaerő-gazdálkodási felmérés** kapcsán Csongrád megyében a vizsgálatba bevont cégek száma 627, közülük 549-en válaszoltak. A válaszadási arány 87,6 százalék, közel négy százalékponttal több, mint az előző felméréskor. A cégek összes aktuális létszáma 29198 fő, (három hónappal ezelőtt 27652 fő volt 523 válaszadónál), mely létszám várhatóan három hónap múlva 738 fővel, 2,5 százalékkal lesz több, egy év múlva ennél kisebb mértékű, 1,1 százalékos 355 fős létszám növekedés prognosztizálható.

A három hónappal ezelőtti felmérés szerint a negyedév múlva várható létszám 1,7 százalékkal csökkeni fog. Az adatok azt mutatják, hogy a létszám valójában nőtt, az 5,6 %-os létszámnövekedés a magasabb válaszadásból adódik.

A cégek összes aktuális létszáma egy évvel ezelőtt 26448 fő volt, akkor a munkáltatói várakozások egy év távlatában 3,5 százalékos 914 fős létszámnövekedéssel kalkuláltak. A tényadatok ismeretében 1836 fős, 6,7 százalékos emelkedés következett be egy év alatt, úgy, hogy a válaszadó cégek száma is 7 százalékkal nőtt.

## 1. A munkaerő-piaci helyzet bemutatása

Csongrád megyében a **KSH** Statisztikai Tájékoztatója szerint 2006.I-III. negyedévben a 15-64 éves munkaképes korú népesség száma 292,5 ezer fő volt, a gazdaságilag aktívaké 174,6 ezer fő. A 4 főnél többet foglalkoztató gazdasági szervezeteknél 96,1 ezer fő állt alkalmazásban, 0,5 ezer fővel többen, mint az év első felében.

Megyei lélekszám és foglalkoztatási adatok		
	ezer fő	országos adatok %-ában
megye népességszáma	423,6	4,2
aktív korúak száma (15-64 év)	292,5	4,3
gazdaságilag aktívak száma	174,6	4,1
munkanélküliek száma (KSH)	9,7	3,0
foglalkoztatottak száma	164,8	4,2
alkalmazásban álltak száma	96,1	3,4

2006. évben a **regisztrációban lévő álláskeresők** száma a 2005. december végi 17589 főről február végére 18249 főre emelkedett, majd a júniusi zárónapra, folyamatos csökkenés után 15028 fő esett vissza. Az év végi zárólétszám 15622 fő, mely közel kétezer fővel, 11,2 százalékkal kevesebb az előző évitől. Az ügyfélforgalom a IV. negyedévben 39,5 ezer fő volt, mely a bázisidőszakhoz képest több mint 14 százalékos forgalomcsökkenést mutat. A pályakezdő álláskeresők száma az év elején még meghaladta a kétezer főt. Június végére a pályakezdő álláskeresők száma ezeröttszáz fő alá csökkent (1484 főre), majd a III. negyedévben a fokozottabb beáramlás következtében több mint ötszáz fős létszámemelkedés következett be, a zárónapi létszám 2040 fő volt. Az év végére mintegy négyszáz fős csökkenés után a létszám 1624 fő lett.

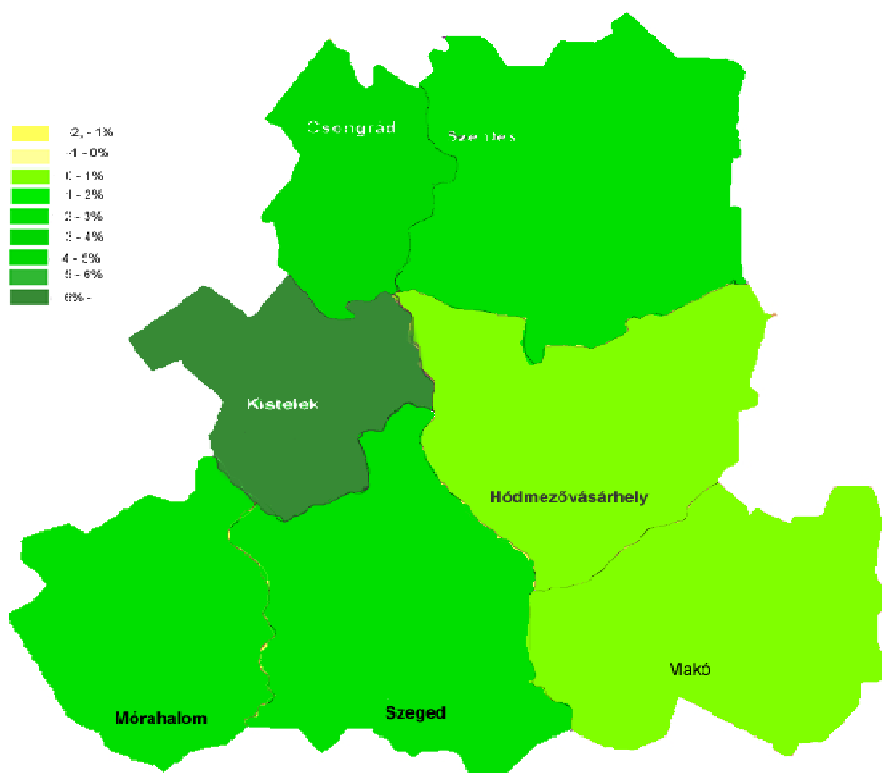
Miközben a nyilvántartott álláskeresők száma közel kétezer fővel, 11,2 százalékkal kevesebb december végén, mint egy évvel korábban, a tartósan munka nélkül lévők száma (egy éven túliak) 3912 fő, mindössze 68 fővel esett vissza, arányuk 2,4 százalékponttal 25 százalékra emelkedett.

## Várható trendek három hónap múlva

2007. I. negyedévére a válaszadók megyei szinten 1327 belépő, és 589 fő kilépő alkalmazottal számolnak. Ezáltal a következő három hónap mérlege 738 fős pozitív egyenleget mutat, mely 2,5 százalékos létszám emelkedést jelent.

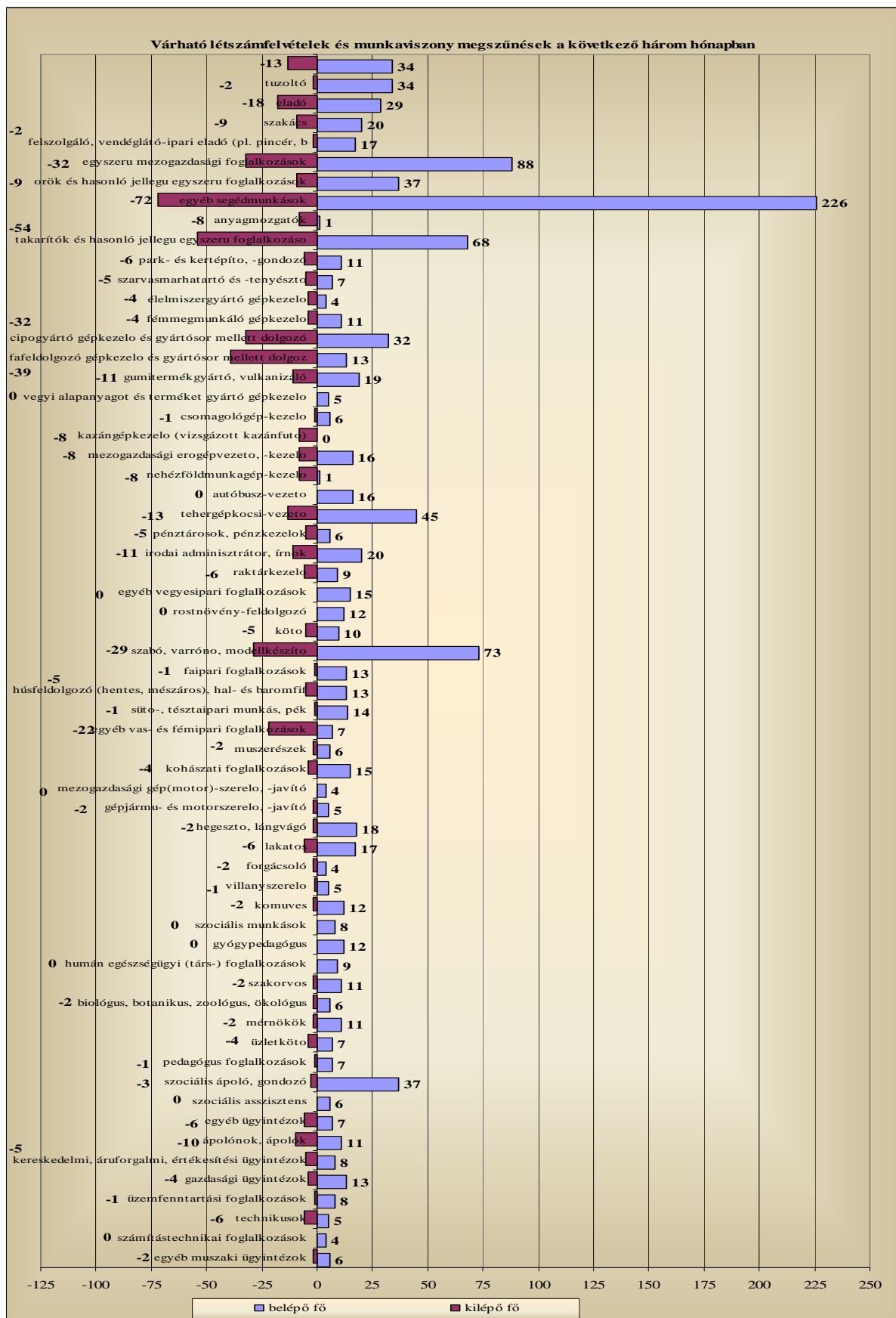
A megkérdezett munkáltatók a következő negyedévben létszámcsökkenéssel egyik térségben sem számolnak, így a kirendeltségi körzetek javuló pozíciójúnak mondhatóak, a növekedés mértékében azonban van különbség. Kistelek térségében kilenc százalék feletti a növekedés mértéke, Hódmezővásárhely és Makó körzetében egy, illetve fél százalék. Ezt mutatja a következő megjelenítés.

### Három hónap múlva várható létszámváltozások térségenként



A következő három hónapban a létszámfelvétel 27 százaléka a feldolgozóipar, 22 százaléka a kereskedelem, és vendéglátás, 11 százaléka a mezőgazdaság, 9,5 százaléka az egészségügy területén várható. A munkáltatók létszám leadást a feldolgozóipar (38,9%), a kereskedelem (12%), egészségügy (12,7%), a közigazgatás (10%) területéről jeleztek nagyobb mértékben.

2007. I. negyedévében létszámfelvételek nagyobb része szakképzettséget nem igénylő egyéb segédmunkás, egyszerű mezőgazdasági foglalkozásúak, cipőgyári gépkezelők, örök, tehergépkocsi-vezetők, szabó, varrónő, takarítók, szociális ápolók, eladók, tűzoltók, szakács, irodai adminisztrátor. A kilépők között nagyobb számú egyéb segédmunkás, egyszerű mezőgazdasági foglalkozásúak, takarítók, erdőgazdálkodási foglalkozásúak, fafeldolgozók, cipőgyári gépkezelők, szabó, varrónők szerepelnek.

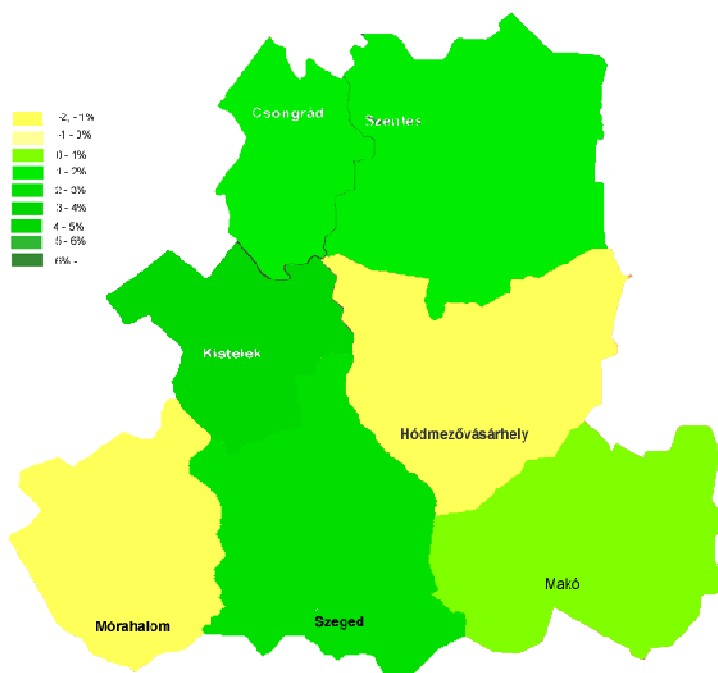


Vállalati méret	felvétel	elbocsátás
	létszámmegoszlása (%)	
Mikro	7,7	2,0
Kis	34,5	26,1
Közép	39,0	47,4
Nagy	18,8	24,5

A létszámfelvételek mintegy negyven százaléka a középvállalatoknál fog bekövetkezni 2007. első negyedében. A kis vállalatok a létszámfelvétel 34,5 százalékát, a nagyvállalkozások ennek kb. felét realizálják. A létszámfogyás közel fele a közepes méretű vállalkozásokat érinti. A kis és nagyvállalkozások közel azonos mértékben részesednek a munkaviszony megszűnésekben.

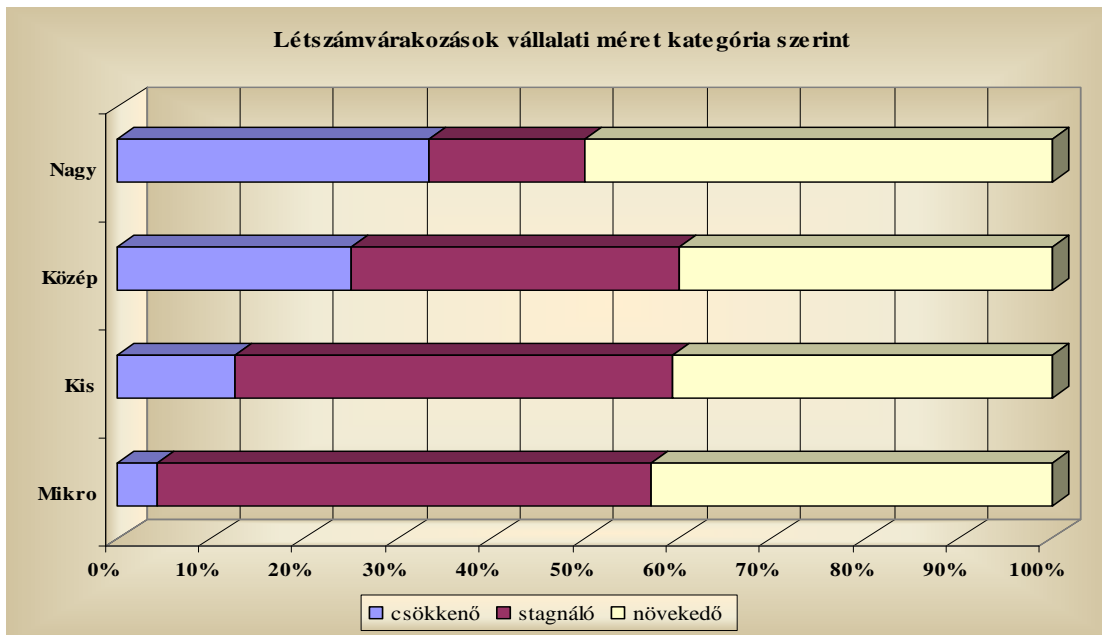
Tulajdonképpen minden kategóriában létszámbővítés látszik, nagyságrendben ez leginkább a kis vállalkozásoknál nagyobb létszámú.

### Várható trendek tizenkét hónap múlva

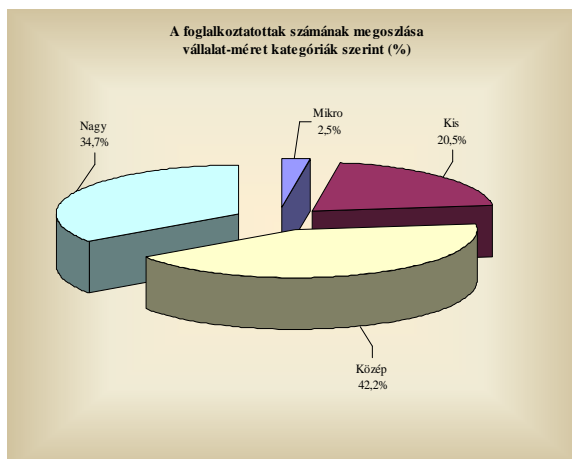
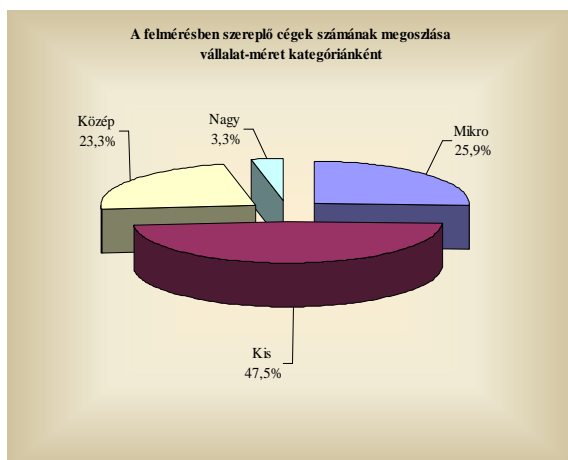


Egy év távlatában a válaszadók megyei szinten 355 fős, 1,2 százalékos létszámnövekedést, ezáltal 29553 fő foglalkoztatását prognosztizálták. Várhatóan Hódmezővásárhely térségében esik vissza a foglalkoztatotti létszám. Makón és Mórahalmon változatlan létszám várható. A többi térségben létszámemelést terveznek a megkérdezett munkáltatók, így ezek a kirendeltségi körzetek javulónak mondhatók, a növekedés mértékében van különbség. Térségeket tekintve nagyobb számú létszámemelkedéssel Szegeden számolnak, bár ez mértékében elmarad a Kisteleki 4,8 százalékos bővüléstől.

A mintában szereplő cégek 14 százaléka számol létszámcsökkenéssel egy év távlatában. A vállalkozások 41 százaléka létszámbővítéssel kalkulál. A válaszadók közel fele (45%) nem tervez munkaerő felvételt, de létszámcsökkentést sem. Vállalati méret kategória szerint ez a következőképpen alakul:



### Foglalkoztatók és foglalkoztatottak vállalati kategória szerint megyei szinten:



A válaszadó cégek legnagyobb hányada, 47,5 százaléka a kisvállalati kategóriába tartozik megyei szinten, a mikro-, illetve közepes nagyságrendű gazdálkodó egységek részaránya közel hasonló 25,9 és 23,3 százalék. Így a nagyvállalatok megoszlási mutatója 3,3 százalékot képvisel. A foglalkoztatottak 42,2 százaléka az 50-249 főt alkalmazó gazdálkodóknál, 34,7 %-a a nagyvállalatoknál áll munkában. A kisvállalatoknál dolgozik a foglalkoztatottak 20,5 százaléka, a mikro vállalkozásoknál az érintettek 2,5 százaléka.

A válaszadók továbbra is legnagyobb számban a feldolgozóipari ágazatból kerültek ki – 123 gazdálkodó - de a kereskedelmi vállalkozások száma is magas (116). Közel hasonló számban vettek részt a felmérésben (43-46 cég) a mezőgazdasági, illetve építőipari cégek is.

### A mintában szereplő gazdálkodók száma vállalati méret és ágazatok szerint

2007. I. névről		db					%				
TEÁOR	Mikro	Kis	Közép	Nagy	Összesen	Mikro	Kis	Közép	Nagy	Összesen	
A mezőgazdaság, vadgazdálkodás, erdőgazdálkodás	18	18	7	0	43	12,7	6,9	5,5	0,0	7,8	
CA energiahordozó bányászata	0	1	1	0	2	0,0	0,4	0,8	0,0	0,4	
DA élelmiszer, ital, dohány gyártása	3	16	8	0	27	2,1	6,1	6,3	0,0	4,9	
DB textília, textiláru gyártása	3	9	4	1	17	2,1	3,4	3,1	5,6	3,1	
DC bőr, bőrtermékek, lábbeli gyártása	0	1	3	0	4	0,0	0,4	2,3	0,0	0,7	
DD fafeldolgozás	2	2	1	0	5	1,4	0,8	0,8	0,0	0,9	
DE papírgyártás, kiadói nyomdai tevékenység	3	0	0	0	3	2,1	0,0	0,0	0,0	0,5	
DG vegyi anyag, termékek gyártása	1	1	2	0	4	0,7	0,4	1,6	0,0	0,7	
DH gumi műanyag termékek gyártása	1	4	0	2	7	0,7	1,5	0,0	11,1	1,3	
DI nemfém ásványi termékek gyártása	1	5	4	1	11	0,7	1,9	3,1	5,6	2,0	
DJ fémalapanyag, fémfeldolgozási termék gyártása	6	3	4	0	13	4,2	1,1	3,1	0,0	2,4	
DK gép berendezés gyártása	1	5	6	0	12	0,7	1,9	4,7	0,0	2,2	
DL villamosgép, műszer gyártása	0	5	4	0	9	0,0	1,9	3,1	0,0	1,6	
DM járműgyártás	0	0	1	0	1	0,0	0,0	0,8	0,0	0,2	
DN máshova nem sorolt feldolgozóipar	2	3	4	1	10	1,4	1,1	3,1	5,6	1,8	
<b>D Feldolgozóipar összesen</b>	<b>23</b>	<b>54</b>	<b>41</b>	<b>5</b>	<b>123</b>	<b>16,2</b>	<b>20,7</b>	<b>32,0</b>	<b>27,8</b>	<b>22,4</b>	
E villamos energia, gáz és vízellátás	1	2	4	0	7	0,7	0,8	3,1	0,0	1,3	
F építőipar	17	21	8	0	46	12,0	8,0	6,3	0,0	8,4	
G kereskedelem, javítás	43	60	12	1	116	30,3	23,0	9,4	5,6	21,1	
H szálláshely-szolgáltatás, vendéglátás	11	12	3	0	26	7,7	4,6	2,3	0,0	4,7	
I szállítás, raktározás, posta, távközlés	3	10	1	2	16	2,1	3,8	0,8	11,1	2,9	
J pénzügyi közvetítés	0	3	0	1	4	0,0	1,1	0,0	5,6	0,7	
K ingatlanügylek, gazdasági szolgáltatás	15	19	2	3	39	10,6	7,3	1,6	16,7	7,1	
L közüzem, vízellátás, kötelező társadalombiztosítás	1	14	15	1	31	0,7	5,4	11,7	5,6	5,6	
M oktatás	1	17	19	1	38	0,7	6,5	14,8	5,6	6,9	
N egészségügyi, szociális ellátás	3	7	12	4	26	2,1	2,7	9,4	22,2	4,7	
O egyéb közösségi, személyi szolgáltatás	6	23	3	0	32	4,2	8,8	2,3	0,0	5,8	
<b>Mindösszesen</b>	<b>142</b>	<b>261</b>	<b>128</b>	<b>18</b>	<b>549</b>	<b>100,0</b>	<b>100,0</b>	<b>100,0</b>	<b>100,0</b>	<b>100,0</b>	

A következő táblázatban a KSH 2006. III. negyedéves kiadványa alapján hasonlítottuk össze a 4 főnél többet foglalkoztató, Csongrád megyei cégeknél alkalmazásban állók adatait a felmérésbe bevont gazdálkodó szervezetek foglalkoztatotti létszámával. A reprezentációs arány 30,4 százalékos, 1,5 százalékpontos emelkedés következett be az előző megkérdezés óta. Ez az arány ennél jóval magasabb a szállítás, raktározás, az egészségügy, pénzügyi közvetítés és a feldolgozóipar területén.

A válaszadó cégek létszámának közel harminc százaléka a feldolgozóipar, 14 százaléka az egészségügy, tíz százaléka a kereskedelem, javítás területén áll munkaviszonyban. Elmarad az átlagtól továbbra is az oktatás, a vendéglátás és az építőipar ágazata.

## A felmérés ágazati reprezentációja

Nemzetgazdasági ág	Alkalmazásban állók száma a KSH intézményi adatok szerinti (fő)	Az NMF-ben szereplő cégeknél foglalkoztatottak száma (fő)	Reprezentációs arány (%)
MEZŐGAZDASÁG, VADGAZDÁLKODÁS, ERDŐGAZDÁLKODÁS, HALGAZDÁLKODÁS	5680	1282	22,6
BÁNYÁSZAT	70	0	0,0
FELDOLGOZÓIPAR	22790	8535	37,5
VILLAMOSENERGIA, GÁZ,GŐZ, ÉS VÍZELLÁTÁS	3172	491	15,5
ÉPÍTŐIPAR	6305	1328	21,1
KERESKEDELEM, JAVÍTÁS	9977	2971	29,8
SZÁLLÁSHELY-SZOLGÁLTATÁS, VENDÉGLÁTÁS	3052	521	17,1
SZÁLLÍTÁS, RAKTÁROZÁS, POSTA, TÁVKÖZLÉS	3964	2356	59,4
PÉNZÜGYI KÖZVEETÉS	917	390	42,5
INGATLANÜGYLETEK, GAZDASÁGI SZOLGÁLTATÁS	5249	1543	29,4
KÖZIGAZGATÁS, VÉDELEM; KÖTELEZŐ TÁRSADALOMBIZTOSÍTÁS	8460	1991	23,5
OKTATÁS	15733	2870	18,2
EGÉSZSÉGÜGYI, SZOCIÁLIS ELLÁTÁS	7465	4058	54,4
EGYÉB KÖZÖSSÉGI, SZEMÉLYI SZOLGÁLTATÁS	3232	862	26,7
ÖSSZESEN	96066	29198	30,4

### Megyei állás kínálat:

2006. negyedik negyedévében havonta átlagosan 4262 álláshely állt rendelkezésre megyei szinten, mely 395 álláshellyel, tíz százalékkal haladja meg az egy évvel korábbit. Ebben a három hónapban 4316 új állást jelentettek be a kirendeltségeken a munkáltatók, mely tíz százalékkal több a bázisidőszakinál. A többletet a szolgáltatások területéről származó munkaerő igénybejelentések intenzívebb emelkedése okozta.

A 4316 állásbejelentés 48%-a, 2083 volt általános állásbejelentés, mely egy évvel korábban 1736 volt. A külföldiek magyarországi foglalkoztatása céljából bejelentett munkaerőigények 28, a támogatott állásbejelentések 24 százalékos részarányt képviselnek.

### Egyéb információk

A Csongrád Megyei Munkaügyi Központhoz 2006-ban összesen 42 bejelentés (szándékról és döntésről mindösszesen) érkezett csoportos létszámcsökkentésről. Az előzetes – szándékra vonatkozó - bejelentésekben 2798 fő munkahelyének megszűnését jelezték, a döntést bejelentő, név szerinti adatközlések alapján 483 fő munkavállalót érintettek a létszámcsökkentések. Fenti 42 bejelentés 20 munkáltatótól érkezett, ebből két munkáltató hosszabb időszakon belül, rendszerességgel hajtott végre „elbocsátást” ilyen módon (a MÁV Zrt. 11 alkalommal tett bejelentést, 46 főt érintően, a Magyar Honvédség különböző zászlóaljai, illetve parancsnoksága 2151 fő leépítését jelentette úgy, hogy a 2006. 11. és 2006.



12. hónapban tett előzetes bejelentésben foglaltak végrehajtására 2007.03.01-08.31. között kerül sor).

A bejelentések az érintett munkaadók által foglalkoztatott **munkavállalók átlagos statisztikai állományi létszámát** tekintve a **következők szerint oszlottak meg:**

- 1-99 főt foglalkoztató munkaadók bejelentései: 14,
- 100-300 főt foglalkoztató munkáltatók bejelentései: 12,
- 300 fő fölött foglalkoztatók bejelentései: 16.

A beadványokban feltüntetett **indokok:** a telephely bezárása, megszűnése, több esetben finanszírozási gondok, megrendelés hiánya, piaci problémák, illetve szervezeti átalakítás.

2006. december 5-én és 7-én a CSMMK a Szociális és Családügyi Minisztérium támogatásával a megváltozott munkaképességű személyek foglalkoztatási esélyeinek javítása érdekében Rehabilitációs Fórumot szervezett a szegedi Forrás Hotelben; ezen a rendezvényen 6 kollégánk vett részt.

2006.12.15-én a Regionális Teleház Forrásközpontban szakmai konferencia volt, ezen a CSMMK képzési szakreferense tartott előadást a „Lépj egyet előre” programban támogatott képzésekről.

A Csongrádi kirendeltségen 2007. március hónapban Munkaadói Fórumot szerveznek a térség munkáltatói számára. A Fórumon a 2007. évi változások ismertetésére és a 2006. évi tapasztalatok megbeszélésére kerül sor.

Mórahalmon 2007. március második felében terveznek Munkáltatói fórumot a mórachalmi Aranyzöm Rendezvényházban, amelyen a megjelent munkáltatókat az aktuális jogszabályváltozásokról, a megváltozott munkaképességűek foglalkoztatása esetén igényelhető támogatásokról (és pályázati lehetőségekről), a munka mellett igényelhető képzési támogatási lehetőségekről és egyéb aktuális kérdésekről tájékoztatjuk.

Dr. Juhász Károly  
igazgató

## Melléklet

### A KSH FOGALMI RENDSZERE

#### A lakossági munkaerő-felmérés fogalmi

A Központi Statisztikai Hivatal 1992 óta az OECD országokban meghonosított, egységes elvek és módszerek szerint végzett munkaerő-felmérés (Labour Force Survey = LFS) keretében vizsgálja a 15-74 éves személyek gazdasági aktivitását.

A magánháztartások reprezentatív mintáján végzett felmérésnek az ILO által javasolt fogalmi rendszere azonos az OECD országokban.

A magyar munkaerő-felmérés a vizsgált népességet egy meghatározott időszakban (a hónap 7.napját követő első hétfőtől kezdődő három hétben, a kikérdezés hetét megelőző hétre vonatkozóan, a hetet hétfőtől vasárnapig számítva) végzett tevékenységük alapján sorolja a következő két főcsoportba:

- gazdaságilag aktívak (a rendelkezésre álló munkaerő) és
- gazdaságilag nem aktívak (inaktívak).

A gazdaságilag aktív kategória (rendelkezésre álló munkaerő) magában foglalja mindazon személyeket, akik a megfigyelés hetében a munkaerőpiacon foglalkoztatottként vagy munkanélküliként megjelentek.

**Foglalkoztatottnak** tekintendő mindenki, aki a vizsgált időszakban az un. vonatkozási héten legalább 1 óra, jövedelmet biztosító munkát végzett, vagy munkájától csak átmenetileg (szabadság, betegség stb. miatt) volt távol.

Jövedelmet biztosító munkának számít minden olyan tevékenység:

- amely pénzjövedelmet eredményez, vagy
- amely természetbeni juttatást biztosít, esetleg
- amelyet egyéb, később realizálható jövedelem érdekében végeztek
- amelyet, mint segítő családtagok végeztek a háztartáshoz tartozó gazdaság, vállalkozás jövedelmének növelése érdekében.

A felvétel szempontjából nem számít jövedelmet biztosító munkának az önként, ingyenesen, más háztartásnak vagy intézménynek nyújtott bármilyen segítség (társadalmi munka, ún. kalákamunka stb.), a saját ház vagy lakás építése, felújítása, javítása, a tanulmányhoz kötött szakmai gyakorlat keretében végzett munka (még akkor sem, ha azért valamilyen díjazást kapnak), valamint a háztartásban, a ház körül végzett munka, beleértve a kerti munkákat is. A háztáji gazdaságban végzett munka csak akkor tekinthető jövedelemszerzőnek, ha annak eredménye jellemzően piacra és nem saját fogyasztásra kerül.

A gyermekgondozási díjban (gyed), gyermekgondozási segélyben (gyes) részesülőket – az 1995. novemberében Prágában az átalakuló országok számára megfogalmazott ILO ajánlásnak megfelelően – 1998. január 1-től a vonatkozási héten végzett *tevékenységük* alapján osztályozzák, eltérően az addigi magyar gyakorlattól.

A munkaerő-felmérésre vonatkozó Eurostat ajánlások alapján *a sorkatonák, mint intézeti népesség nem tartoznak a felvétel körébe.* 2002. III. negyedévig a nemzeti számlák (ESA95) fogalmi rendszerének megfelelően a munkaerő-felmérés foglalkoztatotti adatait a sorkatonák adminisztratív forrásból származó létszámadataival korrigálták. 2002. IV. negyedétől a munkaerő-felmérés nem tartalmazza a sorkatonák létszámát, és ennek megfelelően 2003-tól módosítják a korábbi időszakok adatait is.

**Munkanélkülinek** tekintendő az a személy, aki egyidejűleg

- az adott héten nem dolgozott (s nincs olyan munkája, amelytől átmenetileg távol volt);
- aktívan keresett munkát a kikérdezést megelőző négy hét folyamán;
- rendelkezésre áll, azaz két héten belül munkába tudna állni, ha találna megfelelő állást.

A munkanélküliek sajátos csoportját alkotják azok, akik ugyan nem dolgoztak a vonatkozási héten, de már találtak munkát, ahol 90 napon (2002-ig 30 napon) belül dolgozni kezdenek. Rájuk nem vonatkozik a hármas kritérium egyidejű teljesülése.

Aktív munkakeresésnek tekintendő, ha valaki állami vagy magán-munkaközvetítőn keresztül érdeklődött állás után, közvetlenül keresett meg munkáltatókat, hirdetést olvasott, adott fel, hirdetésre válaszolt, rokonoknál, ismerősöknél érdeklődött, tesztet írt, vizsgát tett, vagy meghallgatáson volt, vállalkozásának elindítását intézte.

**Gazdaságilag aktívak** azok, akik megjelennek a munkaerőpiacon, azaz a foglalkoztatottak és a munkanélküliek.

**Gazdaságilag nem aktívak** azok, akik a vonatkozási héten nem dolgoztak, illetve nem volt rendszeres, jövedelmet biztosító munkájuk és nem is kerestek munkát, vagy kerestek, de nem tudtak volna munkába állni. Ide tartoznak – többek között – a passzív munkanélküliek, akik szeretnének ugyan munkát, de kedvezőtlennek ítélve elhelyezkedési esélyeiket, meg sem kísérlik az álláskeresést.

A munkanélküliség, illetve a gazdasági aktivitás mértékének jellemzésére a következő fontosabb mutatószámok szolgálnak:

- a **foglalkoztatási arány**, amely a foglalkoztatottaknak a megfelelő korcsoportba tartozó népességhez viszonyított aránya;
- a **munkanélküliségi ráta**, amely a munkanélkülieknek a megfelelő korcsoportba tartozó gazdaságilag aktív népességen belüli aránya;
- az **aktivitási arány**, amely a gazdaságilag aktívak aránya a megfelelő korcsoportba tartozó népességen belül.

**Gazdaságilag nem aktív népesség:** a népességnek a gazdaságilag aktív népességen kívüli része. Ide tartoznak:

- a gyermekgondozási ellátás bármelyik formáját igénybevevők (az Országos Egészségbiztosítási Pénztár által nyilvántartott gyeden, gyesen lévők, valamint gyedet igénybe vevők adatai alapján);
- az a nyugdíjas, járadékos, aki nem folytat keresőtevékenységet (az Országos Nyugdíjfolyósító Igazgatóság adatai alapján);
- a tőkejövedelmükből (ingatlan-, és pénztőke jövedelméből) élők;
- a 15 éven aluliak;
- a 15 éven felüli tanulók (intézményi adatgyűjtés);
- a háztartásbeliek;
- a közületi eltartottak;
- a szociális gondozottak.

### **ÁFSZ fogalmi rendszerében:**

**álláskereső:** az a személy, aki

1. a munkaviszony létesítéséhez szükséges feltételekkel rendelkezik, és
2. oktatási intézmény nappali tagozatán nem folytat tanulmányokat, és
3. öregségi nyugdíjra nem jogosult, és
4. az alkalmi foglalkoztatásnak minősülő jogviszony kivételével munkaviszonyban nem áll, és egyéb kereső tevékenységet sem folytat, és

5. elhelyezkedése érdekében az állami foglalkoztatási szervvel együttműködik, és akit
6. az állami foglalkoztatási szerv álláskeresőként nyilvántart.

**Pályakezdő álláskereső (nyilvántartott):**

a 25. életévét - felsőfokú végzettségű személy esetén 30. életévét - be nem töltött, a munkaviszony létesítéséhez szükséges feltételekkel rendelkező, az állami foglalkoztatási szerv által nyilvántartott álláskereső, feltéve, ha munkanélküli járadékra a tanulmányainak befejezését követően nem szerzett jogosultságot. **Nem tekinthető pályakezdő álláskeresőnek**, aki

1. terhességi-gyermekágyi segélyben, gyermekgondozási díjban, illetőleg gyermekgondozási segélyben részesül,
2. előzetes letartóztatásban van, szabadságvesztés, illetve elzárás büntetését tölti,
3. sor- vagy tartalékos katonai szolgálatot, továbbá polgári szolgálatot teljesít,

**Betöltetlen álláshelyek száma:** a tárgyhónap zárónapján fennálló ismert álláshelyek, amelyeket a munkáltatók bejelentettek, illetve a munkaügyi kirendeltségek feltártak. A hónap során a nyilvántartásban megfordult álláshelyek száma általában meghaladja a zárónapit.

**Nyilvántartott álláskeresők aránya:** az álláskeresők aránya a gazdaságilag aktívak népesség százalékában.