



Csongrád Megyei Munkaügyi Központ

Negyedéves munkaerő-gazdálkodási felmérés Csongrád megye 2006. IV. negyedév

Szeged, 2006. november 20.

**Készítette: Fejes Ágnes
elemző
Csongrád Megyei Munkaügyi Központ
Koordinációs Osztály**

A **2006. IV. negyedéves munkaerő-gazdálkodási felmérés** kapcsán Csongrád megyében a vizsgálatba bevont cégek száma 625, közülük 523-an válaszoltak. A válaszadási arány 83,8 százalék, egy százalékponttal több, mint az előző felméréskor. A cégek összes aktuális létszáma 27652 fő, (három hónappal ezelőtt 26902 fő volt 515 válaszadónál), mely létszám várhatóan három hónap múlva 469 fővel, 1,7 százalékkal lesz kevesebb, s egy év múlva 578 fős, 2,1 százalékos létszám növekedés prognosztizálható.

A három hónappal ezelőtti felmérés szerint a negyedév múlva várható létszám 1,7 százalékkal emelkedni fog. Az adatok azt mutatják, hogy a létszám valóban nőtt, a létszámnövekedés ennél magasabb, 2,8 százalékos.

A cégek összes aktuális létszáma egy évvel ezelőtt 26116 fő volt, akkor a munkáltatói várakozások egy év távlatában 1,4 százalékos 360 fős létszámnövekedéssel kalkuláltak. A tényadatok ismeretében 1536 fős, 5,9 százalékos emelkedés következett be egy év alatt.

1. A munkaerő-piaci helyzet bemutatása

Csongrád megyében a **KSH** Statisztikai Tájékoztatója szerint 2006.I félévben a 15-64 éves munkaképes korú népesség száma 292,5 ezer fő volt, a gazdaságilag aktívaké 172,3 ezer fő. A 4 főnél többet foglalkoztató gazdasági szervezeteknél 95,6 ezer fő állt alkalmazásban, 1,1 ezer fővel több mint az év első negyedében.

Megyei lélekszám és foglalkoztatási adatok		
	ezer fő	országos adatok %-ában
megye népességszáma	423,6	4,2
aktív korúak száma (15-64 év)	292,5	4,3
gazdaságilag aktívak száma	172,3	4,1
munkanélküliek száma (KSH)	10,1	3,3
foglalkoztatottak száma	162,2	4,1
alkalmazásban álltak száma	95,6	3,4

2006. I-III. negyedévben a **regisztrációban lévő álláskeresők** száma a 2005. december végi 17589 főről február végére 18249 főre emelkedett, majd a júniusi zárónapra, folyamatos csökkenés után 15028 fő esett vissza. A június végi létszám 16,2 százalékkal, 2846 fővel kevesebb az egy évvel korábbtól. Júliusban és augusztusban kisebb mértékű emelkedés következett be, majd szeptember végére újabb létszámviszsaesés figyelhető meg, 14930 fő a zárólétszám. Az ügyfélforgalom a III. negyedévben 39,4 ezer fő volt, mely a bázisidőszakhoz képest több mint tíz százalékos forgalomcsökkenést mutat. A pályakezdő álláskeresők száma az év elején még meghaladta a kétezer főt. Június végére a pályakezdő álláskeresők száma ezeröttszáz fő alá csökkent (1484 főre), majd a III. negyedévben a fokozottabb beáramlás következtében több mint ötszáz fős létszámemelkedés következett be, a zárónapi létszám 2040 fő volt.

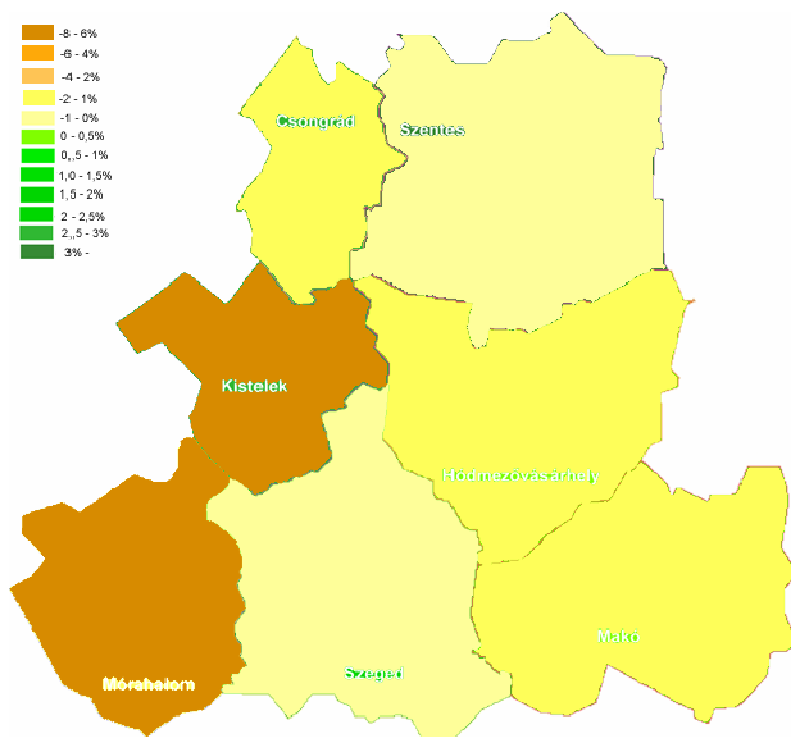
Miközben a nyilvántartott álláskeresők száma három és félezer fővel, 19 százalékkal kevesebb szeptember végén, mint egy évvel korábban, a tartósan munka nélkül lévők száma (egy éven túliak) 3804 fő, 5,9 százalékkal esett vissza, arányuk 3,5 százalékponttal 25,5 százalékra emelkedett.

Várható trendek három hónap múlva

2006. IV. negyedévére a válaszadók megyei szinten 713 belépő, és 1182 fő kilépő alkalmazottal számolnak. Ezáltal a következő három hónap mérlege 471 fős negatív egyenleget mutat, mely 1,7 százalékos létszám visszaesést jelent.

A megkérdezett munkáltatók a következő negyedévben létszámemelést egyik térségében sem terveznek, így a kirendeltségi körzetek romló pozíciójúnak mondhatóak, a csökkenés mértékében azonban van különbség. Mórahalom és Kistelek térségében hat százalék feletti a visszaesés mértéke, Szeged és Szentes körzetében egy százalék alatti. Ezt mutatja a következő megjelenítés.

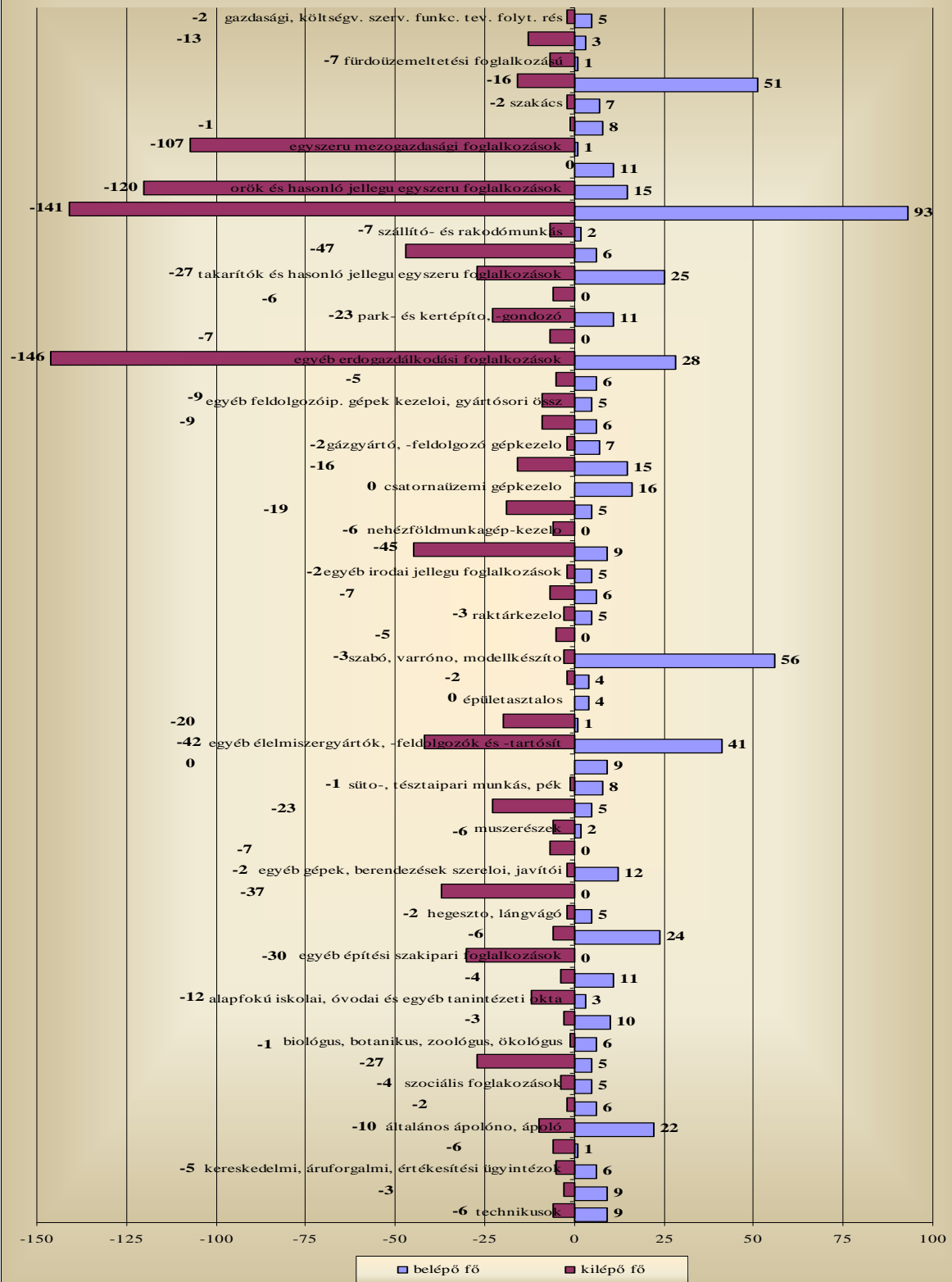
Három hónap múlva várható létszámváltozások térségenként



A következő három hónapban a létszámfelvétel 31,6 százaléka a feldolgozóipar, 15 százaléka a kereskedelem, 11,5 százaléka a mezőgazdaság, 9,4 százaléka a közigazgatás területén várható. A munkáltatók létszám leadást a mezőgazdaság (33,7%), a feldolgozóipar (20,4%), a közigazgatás (18%) területéről jeleztek nagyobb mértékben.

2006. IV. negyedévében létszámfelvételek nagyobb része szakképzettséget nem igénylő egyéb segédmunkás, szabó, varrónő, eladó, élelmiszergyártók, -feldolgozók, erdőgazdálkodási foglalkozásúak, takarítók, lakatosok, ápolók. A kilépők között nagyobb számú egyéb segédmunkás, egyszerű mezőgazdasági foglalkozásúak, erdőgazdálkodási foglalkozásúak, élelmiszergyártók, -feldolgozók, tehergépkocsi-vezetők, kézi anyagmozgatók szerepelnek.

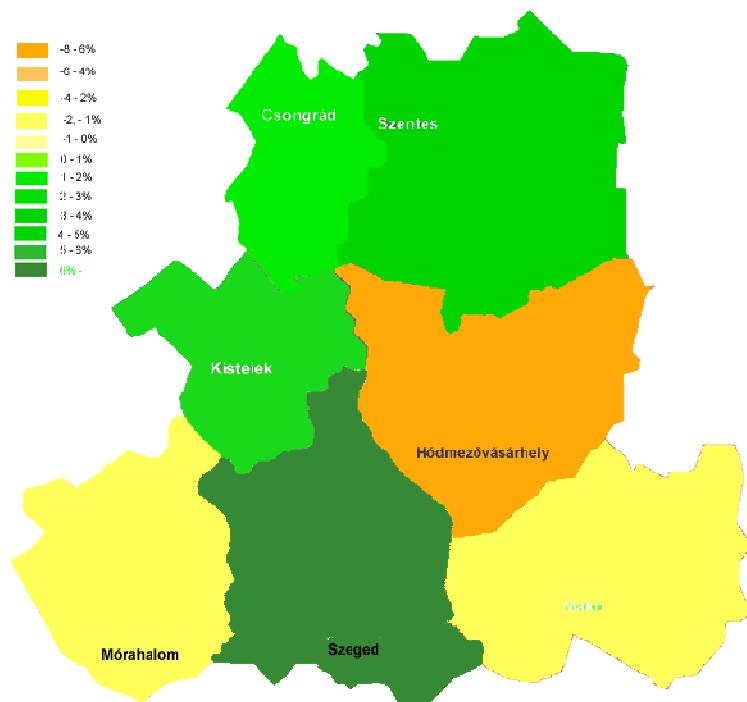
Várható létszámfelvételek és munkaviszony megszűnések a következő három hónapban



Vállalati méret	felvétel	elbocsátás
	létszámmegoszlása (%)	
Mikro	7,4	2,5
Kis	29,9	26,7
Közép	47,7	64,4
Nagy	15,0	6,4

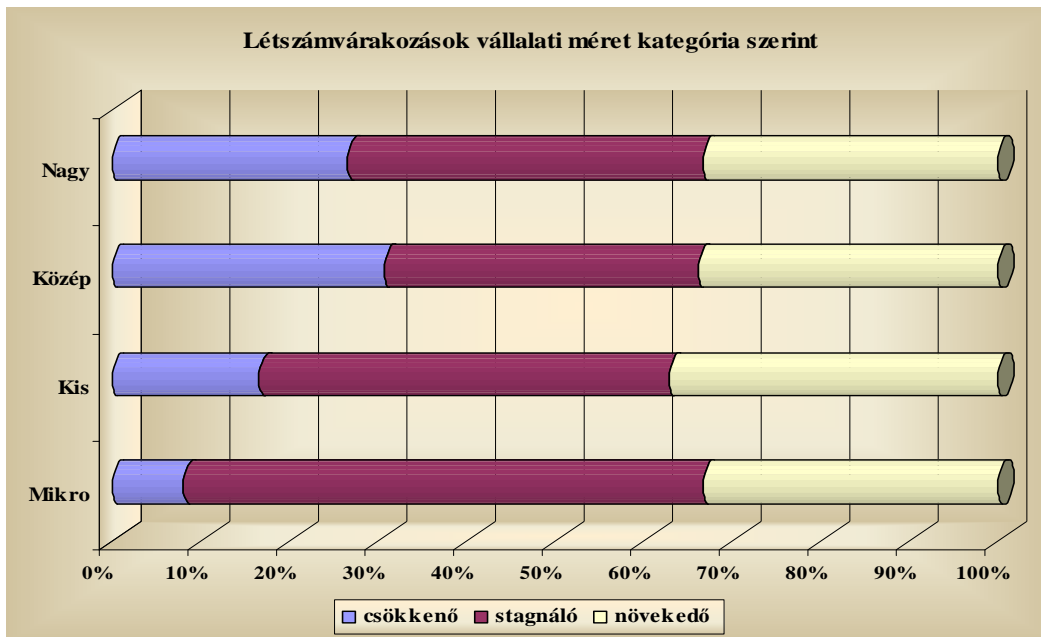
A létszámfelvételek közel fele (47,7 százaléka) a középvállalatoknál fog bekövetkezni 2006. utolsó negyedében. A kis vállalatok a létszámfelvétel harminc százalékát, a nagyvállalkozások ennek felét realizálják. A létszámfogyás közel kétharmada a közepes méretű vállalkozásokat érinti. Létszám bővítők inkább a mikro és a nagyvállalkozások, de csak minimális mértékben.

Várható trendek tizenkét hónap múlva

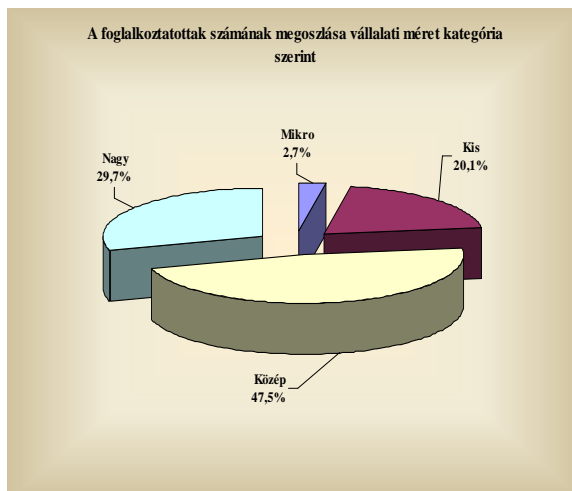
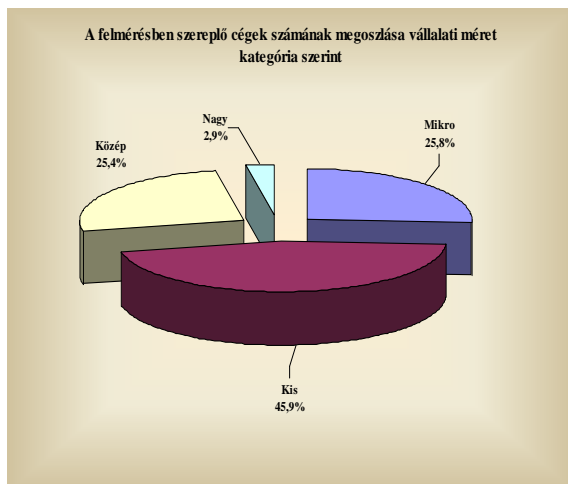


Egy év távlatában a válaszadók megyei szinten közel hatszáz fős, 2,1 százalékos létszámnövekedést, ezáltal 28230 fő foglalkoztatását prognosztizálták. Várhatóan Hódmezővásárhely, Mórahalom, és Makó térségében esik vissza a foglalkoztatotti létszám. A többi térségben létszámemelést terveznek a megkérdezett munkáltatók, így ezek a kirendeltségi körzetek javulónak mondhatók, a növekedés mértékében van különbség. Térségeket tekintve nagyobb mértékű létszámemelkedéssel Szegeden számolnak 7,2 százalékkal.

A mintában szereplő cégek 18,4 százaléka számol létszámcsökkenéssel egy év távlatában. A vállalkozások 35,2 százaléka létszám bővítéssel kalkulál. A válaszadók közel fele (46%) nem tervez munkaerő felvételt, de létszámcsökkentést sem. Vállalati méret kategória szerint ez a következőképpen alakul:



Foglalkoztatók vállalati kategória szerint megyei szinten:



A válaszadó cégek legnagyobb hányada, 45,9 százaléka a kisvállalati kategóriába tartozik megyei szinten, a mikro-, illetve közepes nagyságrendű gazdálkodó egységek részaránya közel hasonló 25,8 és 25,4 százalék. Így a nagyvállalatok megoszlási mutatója 2,9 százalékot képvisel. A foglalkoztatottak 47,5 százaléka az 50-249 főt alkalmazó gazdálkodóknál, 29,7 %-a a nagyvállalatoknál áll munkában. A kisvállalatoknál dolgozik a foglalkoztatottak 20,1 százaléka, a mikro vállalkozásoknál az érintettek 2,7 százaléka.

A válaszadók legnagyobb számban a feldolgozóipari ágazatból kerültek ki – 117 gazdálkodó - de a kereskedelmi vállalkozások száma is közel hasonló (111). Hasonló számban (40-40 cég) vettek részt a felmérésben a mezőgazdasági, építőipari, illetve az ingatlanügyekkel, gazdasági szolgáltatásokkal foglalkozó vállalkozások is.

A mintában szereplő gazdálkodók száma vállalati méret és ágazatok szerint

2006.IV.névről		db					%				
TEÁOR		Mikro	Kis	Közép	Nagy	Összesen	Mikro	Kis	Közép	Nagy	Összesen
A	mezőgazdaság,vadgazdálkodás, erdőgazdálkodás	14	17	9	0	40	10,4	7,1	6,8	0,0	7,6
B	halgazdálkodás	1	0	0	0	1	0,7	0,0	0,0	0,0	0,2
DA	élelmiszer, ital, dohány gyártása	3	16	8	0	27	2,2	6,7	6,0	0,0	5,2
DB	textília, textiláru gyártása	4	7	4	1	16	3,0	2,9	3,0	6,7	3,1
DC	bőr, bőrtermékek, lábbeli gyártása	0	1	3	0	4	0,0	0,4	2,3	0,0	0,8
DD	fafeldolgozás	2	0	2	0	4	1,5	0,0	1,5	0,0	0,8
DE	papírgyártás, kiadói nyomdai tevékenység	2	0	0	0	2	1,5	0,0	0,0	0,0	0,4
DG	vegyi anyag, termékek gyártása	1	1	2	0	4	0,7	0,4	1,5	0,0	0,8
DH	gumi műanyag termékek gyártása	0	2	0	2	4	0,0	0,8	0,0	13,3	0,8
DI	nemfém ásványi termékek gyártása	2	2	2	0	6	1,5	0,8	1,5	0,0	1,1
DJ	fémalapanyag, fémfeldolgozási termék gyártása	4	3	4	0	11	3,0	1,3	3,0	0,0	2,1
DK	gép berendezés gyártása	1	7	6	1	15	0,7	2,9	4,5	6,7	2,9
DL	villamosgép, műszer gyártása	1	4	7	0	12	0,7	1,7	5,3	0,0	2,3
DM	járműgyártás	0	0	1	0	1	0,0	0,0	0,8	0,0	0,2
DN	máshova nem sorolt feldolgozóipar	1	6	4	0	11	0,7	2,5	3,0	0,0	2,1
D	Feldolgozóipar összesen	21	49	43	4	117	15,6	20,4	32,3	26,7	22,4
E	villamos energia, gáz és vízellátás	1	3	4	1	9	0,7	1,3	3,0	6,7	1,7
F	építőipar	15	19	6	0	40	11,1	7,9	4,5	0,0	7,6
G	kereskedelm, javítás	43	56	12	0	111	31,9	23,3	9,0	0,0	21,2
H	szálláshely-szolgáltatás, vendéglátás	8	11	3	0	22	5,9	4,6	2,3	0,0	4,2
I	szállítás, raktározás, posta, távközlés	4	9	4	0	17	3,0	3,8	3,0	0,0	3,3
J	pénzügyi közvetítés	0	3	1	1	5	0,0	1,3	0,8	6,7	1,0
K	ingatlanügyek, gazdasági szolgáltatás	16	20	1	3	40	11,9	8,3	0,8	20,0	7,6
L	közigazgatás, védelem, kötelező társadalombiztosít	1	15	15	1	32	0,7	6,3	11,3	6,7	6,1
M	oktatás	1	16	19	0	36	0,7	6,7	14,3	0,0	6,9
N	egészségügyi, szociális ellátás	2	8	11	5	26	1,5	3,3	8,3	33,3	5,0
O	egyéb közösségi, személyi szolgáltatás	8	14	5	0	27	5,9	5,8	3,8	0,0	5,2
	Mindösszesen	135	240	133	15	523	100,0	100,0	100,0	100,0	100,0

A következő táblázatban a KSH 2006. II. negyedéves kiadványa alapján hasonlítottuk össze a 4 főnél többet foglalkoztató, Csongrád megyei cégeknél alkalmazásban állók adatait a felmérésbe bevont gazdálkodó szervezetek foglalkoztatotti létszámával. A reprezentációs arány 28,9 százalékos, kisebb mértékű emelkedés következett be az előző megkérdezés óta.

Ez az arány ennél jóval magasabb az egészségügy, pénzügyi közvetítés és a feldolgozóipar területén. Az egészségügy részaránya 28 százalékponttal nőtt a negyedévvél korábbi felméréssel összevetve, ugyanis a felmérésben szereplő létszám több mint kétezer fővel lett magasabb.

A válaszadó cégek létszámának közel egyharmada a feldolgozóipar, egyhatoda az egészségügy, közel tíz százaléka a kereskedelem, javítás területén áll munkaviszonyban. A reprezentációs arány nem mutat nagyobb eltérést a megyei színvonallal összehasonlítva a mezőgazdaság, villamos-energia, kereskedelem, ingatlanügyek, közigazgatás területén. Jelentősebben elmarad az átlagtól továbbra is az oktatás, szállítás, raktározás, vendéglátás és az építőipar ágazata.

A felmérés ágazati reprezentációja

Nemzetgazdasági ág	Alkalmazásban állók száma a KSH intézményi adatok szerint (fő)	Az NMF-ben szereplő cégeknél foglalkoztatottak száma (fő)	Reprezentációs arány (%)
MEZŐGAZDASÁG, VADGAZDÁLKODÁS, ERDŐGAZDÁLKODÁS, HALGAZDÁLKODÁS	5630	1612	28,6
BÁNYÁSZAT	67	0	0,0
FELDOLGOZÓIPAR	22514	8918	39,6
VILLAMOSENERGIA, GÁZ,GŐZ, ÉS VÍZELLÁTÁS	3188	881	27,6
ÉPÍTŐIPAR	6191	1074	17,3
KERESKEDELEM, JAVÍTÁS	9970	2504	25,1
SZÁLLÁSHELY-SZOLGÁLTATÁS, VENDÉGLÁTÁS	3027	514	17,0
SZÁLLÍTÁS, RAKTÁROZÁS, POSTA, TÁVKÖZLÉS	3949	551	14,0
PÉNZÜGYI KÖZVEITÉS	902	455	50,4
INGATLANÜGYLETEK, GAZDASÁGI SZOLGÁLTATÁS	5250	1534	29,2
KÖZIGAZGATÁS, VÉDELEM; KÖTELEZŐ TÁRSADALOMBIZTOSÍTÁS	8455	2271	26,9
OKTATÁS	15862	1981	12,5
EGÉSZSÉGÜGYI, SZOCIÁLIS ELLÁTÁS	7467	4608	61,7
EGYÉB KÖZÖSSÉGI, SZEMÉLYI SZOLGÁLTATÁS	3175	749	23,6
ÖSSZESEN	95647	27652	28,9

Megyei állás kínálat:

2006. harmadik negyedében havonta átlagosan négyezer-háromszázharminc álláshely állt rendelkezésre megyei szinten, mely 643 álláshellyel, 17,55 százalékkal haladja meg az egy évvel korábbit. Ebben a három hónapban 5018 új állást jelentettek be a kirendeltségeken a munkáltatók, mely 21,5 százalékkal több a bázisidőszakinál. A többletet az anyagi szolgáltatások, és az építőipar területéről származó munkaerő igénybejelentések intenzívebb emelkedése okozta.

Az 5018 új állásbejelentés közel fele, 2474 volt általános állásbejelentés, mely egy évvel korábban 1650 volt. A külföldi és a támogatott állásbejelentések 25-25 százalékos részarányt képviselnek az összes rendelkezésre álló álláshely között.

Egyéb információk

Csongrád megyében, 2006. I-III. negyedévben 19 munkáltató jelentette be 405 fő elbocsátását a **csoportos létszámleépítés** kritériumainak megfelelő módon. A bejelentett ténylegesen leépített létszám 346 fő. A munkaviszony megszüntetések létszáma 2005. hasonló időszakában 628 fő volt.

A Százszorszép Gyermekház és a Csongrád Megyei Munkaügyi Központ szervezésében október 11-14 között Szegeden **pályaválasztási kiállítás** került megrendezésre. A kiállításon belül október 13-án állásbörze került szervezésre, amelyen meghívásunkra 16 cég jelent meg állás lehetőségeivel. Önéletrajzokat gyűjtöttek és a munkavégzés helyszínére hívták meg az érdeklődő álláskeresőket. A szegedi kirendeltség tanácsadói közvetítói, és HEFOP-os kollégái tájékoztatták az állásbörzén megjelent érdeklődő ügyfeleket. A TIK-ben megrendezésre kerülő **diplomások állás börzén** a szegedi kirendeltség két közvetítője képviselte szervezetünket október 18-án.

Szeged, 2006. november 20.

Vladiszavlyev András
igazgató

Melléklet

A KSH FOGALMI RENDSZERE

A lakossági munkaerő-felmérés fogalmai

A Központi Statisztikai Hivatal 1992 óta az OECD országokban meghonosított, egységes elvek és módszerek szerint végzett munkaerő-felmérés (Labour Force Survey = LFS) keretében vizsgálja a 15-74 éves személyek gazdasági aktivitását.

A magánháztartások reprezentatív mintáján végzett felmérésnek az ILO által javasolt fogalmi rendszere azonos az OECD országokban.

A magyar munkaerő-felmérés a vizsgált népességet egy meghatározott időszakban (a hónap 7.napját követő első hétfőtől kezdődő három hétben, a kikérdezés hetét megelőző hétre vonatkozóan, a hetet hétfőtől vasárnapig számítva) végzett tevékenységük alapján sorolja a következő két főcsoportba:

- gazdaságilag aktívak (a rendelkezésre álló munkaerő) és
- gazdaságilag nem aktívak (inaktívak).

A gazdaságilag aktív kategória (rendelkezésre álló munkaerő) magában foglalja mindazon személyeket, akik a megfigyelés hetében a munkaerőpiacon foglalkoztatottként vagy munkanélküliként megjelentek.

Foglalkoztatottnak tekintendő mindenki, aki a vizsgált időszakban az un. vonatkozási héten legalább 1 óra, jövedelmet biztosító munkát végzett, vagy munkájától csak átmenetileg (szabadság, betegség stb. miatt) volt távol.

Jövedelmet biztosító munkának számít minden olyan tevékenység:

- amely pénzjövedelmet eredményez, vagy
- amely természetbeni juttatást biztosít, esetleg
- amelyet egyéb, később realizálható jövedelem érdekében végeztek
- amelyet, mint segítő családtagok végeztek a háztartáshoz tartozó gazdaság, vállalkozás jövedelmének növelése érdekében.

A felvétel szempontjából nem számít jövedelmet biztosító munkának az önként, ingyenesen, más háztartásnak vagy intézménynek nyújtott bármilyen segítség (társadalmi munka, ún. kalákamunka stb.), a saját ház vagy lakás építése, felújítása, javítása, a tanulmányhoz kötött szakmai gyakorlat keretében végzett munka (még akkor sem, ha azért valamilyen díjazást kapnak), valamint a háztartásban, a ház körül végzett munka, beleértve a kerti munkákat is. A háztáji gazdaságban végzett munka csak akkor tekinthető jövedelemszerzőnek, ha annak eredménye jellemzően piacra és nem saját fogyasztásra kerül.

A gyermekgondozási díjban (gyed), gyermekgondozási segélyben (gyes) részesülőket – az 1995. novemberében Prágában az átalakuló országok számára megfogalmazott ILO ajánlásnak megfelelően – 1998. január 1-től a vonatkozási héten végzett *tevékenységük* alapján osztályozzák, eltérően az addigi magyar gyakorlattól.

A munkaerő-felmérésre vonatkozó Eurostat ajánlások alapján *a sorkatonák, mint intézeti népesség nem tartoznak a felvétel körébe.* 2002. III. negyedévig a nemzeti számlák (ESA95) fogalmi rendszerének megfelelően a munkaerő-felmérés foglalkoztatotti adatait a sorkatonák adminisztratív forrásból származó létszámadataival korrigálták. 2002. IV. negyedétől a munkaerő-felmérés nem tartalmazza a sorkatonák létszámát, és ennek megfelelően 2003-tól módosítják a korábbi időszakok adatait is.

Munkanélkülinek tekintendő az a személy, aki egyidejűleg

- az adott héten nem dolgozott (s nincs olyan munkája, amelytől átmenetileg távol volt);
- aktívan keresett munkát a kikérdezést megelőző négy hét folyamán;
- rendelkezésre áll, azaz két héten belül munkába tudna állni, ha találna megfelelő állást.

A munkanélküliek sajátos csoportját alkotják azok, akik ugyan nem dolgoztak a vonatkozási héten, de már találtak munkát, ahol 90 napon (2002-ig 30 napon) belül dolgozni kezdenek. Rájuk nem vonatkozik a hármaskritérium egyidejű teljesülése.

Aktív munkakeresésnek tekintendő, ha valaki állami vagy magán-munkaközvetítőn keresztül érdeklődött állás után, közvetlenül keresett meg munkáltatókat, hirdetést olvasott, adott fel, hirdetésre válaszolt, rokonoknál, ismerősöknél érdeklődött, tesztet írt, vizsgát tett, vagy meghallgatáson volt, vállalkozásának elindítását intézte.

Gazdaságilag aktívak azok, akik megjelennek a munkaerőpiacon, azaz a foglalkoztatottak és a munkanélküliek.

Gazdaságilag nem aktívak azok, akik a vonatkozási héten nem dolgoztak, illetve nem volt rendszeres, jövedelmet biztosító munkájuk és nem is kerestek munkát, vagy kerestek, de nem tudtak volna munkába állni. Ide tartoznak – többek között – a passzív munkanélküliek, akik szeretnének ugyan munkát, de kedvezőtlennek ítélve elhelyezkedési esélyeiket, meg sem kísérlik az álláskeresést.

A munkanélküliség, illetve a gazdasági aktivitás mértékének jellemzésére a következő fontosabb mutatószámok szolgálnak:

- a **foglalkoztatási arány**, amely a foglalkoztatottaknak a megfelelő korcsoportba tartozó népességhez viszonyított aránya;
- a **munkanélküliségi ráta**, amely a munkanélkülieknek a megfelelő korcsoportba tartozó gazdaságilag aktív népességen belüli aránya;
- az **aktivitási arány**, amely a gazdaságilag aktívak aránya a megfelelő korcsoportba tartozó népességen belül.

Gazdaságilag nem aktív népesség: a népességnek a gazdaságilag aktív népességen kívüli része. Ide tartoznak:

- a gyermekgondozási ellátás bármelyik formáját igénybevevők (az Országos Egészségbiztosítási Pénztár által nyilvántartott gyeden, gyesen lévők, valamint gyedet igénybe vevők adatai alapján);
- az a nyugdíjas, járadékos, aki nem folytat keresőtevékenységet (az Országos Nyugdíjfolyósító Igazgatóság adatai alapján);
- a tőkejövedelmükből (ingatlan-, és pénztőke jövedelméből) élők;
- a 15 éven aluliak;
- a 15 éven felüli tanulók (intézményi adatgyűjtés);
- a háztartásbeliek;
- a közületi eltartottak;
- a szociális gondozottak.

ÁFSZ fogalmi rendszerében:

Álláskereső: az a személy, aki

- a munkaviszony létesítéséhez szükséges feltételekkel rendelkezik, és
- oktatási intézmény nappali tagozatán nem folytat tanulmányokat, és
- öregségi nyugdíjra nem jogosult, és
- az alkalmi foglalkoztatásnak minősülő jogviszony kivételével munkaviszonyban nem áll és egyéb kereső tevékenységet nem folytat, és

- az 1-4. alpontokban meghatározott körülményeiben bekövetkezett változást annak bekövetkeztétől számított 8 napon belül bejelenti a munkaügyi központ kirendeltségének,
- maga is aktívan keres munkahelyet, és
- elhelyezkedése érdekében a munkaügyi központ kirendeltségével álláskeresési megállapodást köt, és
- a megfelelő munkahelyre szóló állásajánlatot elfogadja, és
- akit a munkaügyi központ nyilvántart.

Pályakezdő álláskereső (nyilvántartott):

aki az Flt. 58. § (5) bekezdés k) pontjában foglalt feltételeknek megfelel:

a 25. életévet – felsőfokú végzettségű személy esetén 30. életévét – be nem töltött, a munkaviszony létesítéséhez szükséges feltételekkel rendelkező, a munkaügyi központ által nyilvántartott álláskereső, feltéve, ha álláskeresési járadékra, álláskeresési segélyre a tanulmányinak befejezését követően nem szerzett jogosultságot.

Nem tekinthető pályakezdő álláskeresőnek, aki terhességi-gyermekágyi segélyben, gyermekgondozási díjban, illetőleg gyermekgondozási segélyben részesül, 2. előzetes letartóztatásban van, szabadságvesztés, illetve elzárás büntetését tölti.

Betöltetlen álláshelyek száma: a tárgy hónap zárónapján fennálló ismert álláshelyek, amelyeket a munkáltatók bejelentettek, illetve a munkaügyi kirendeltségek feltártak. A hónap során a nyilvántartásban megfordult álláshelyek száma általában meghaladja a zárónapit.

Nyilvántartott álláskeresők aránya: az álláskeresők aránya a gazdaságilag aktívak népesség százalékában.