



Csongrád Megyei Munkaügyi Központ

Negyedéves munkaerő-gazdálkodási felmérés Csongrád megye 2006. III. negyedév

Szeged, 2006. augusztus 1.

**Készítette: Fejes Ágnes
elemző
Csongrád Megyei Munkaügyi Központ
Koordinációs Osztály**

A **2006. III. negyedéves munkaerő-gazdálkodási felmérés** kapcsán Csongrád megyében a vizsgálatba bevont cégek száma 622, közülük 515-en válaszoltak. A válaszadási arány 82,8 százalék, hasonlóan alakult az előző felméréssel összevetve. A cégek összes aktuális létszáma 26902 fő, (három hónappal ezelőtt 26448 fő), mely létszám várhatóan három hónap múlva 314 fővel, 1,2 százalékkal lesz több, s egy év múlva kétszáz fős, 0,8 százalékos létszám növekedés prognosztizálható.

A három hónappal ezelőtti felmérés szerint a negyedév múlva várható létszám 2,7 százalékkal emelkedni fog. Az adatok azt mutatják, hogy a létszám valóban nőtt, igaz a létszámnövekedés ennél kevesebb, 1,7 százalékos.

A cégek összes aktuális létszáma egy évvel ezelőtt 27049 fő volt, akkor a munkáltatói várakozások egy év távlatában változatlan, az akkorihoz hasonló létszámmal kalkuláltak. A tényadatok ismeretében 147 fős, 0,5 százalékos csökkenés következett be egy év alatt.

1. A munkaerő-piaci helyzet bemutatása

Csongrád megyében a **KSH** Statisztikai Tájékoztatója szerint 2006.I. negyedévben a 15-64 éves munkaképes korú népesség száma 293 ezer fő volt, a gazdaságilag aktívaké 172 ezer fő. A 4 főnél többet foglalkoztató gazdasági szervezeteknél 94,5 ezer fő állt alkalmazásban.

Megyei lélekszám és foglalkoztatási adatok		
	ezer fő	országos adatok %-ában
megye népességszáma	423	4,2
aktív korúak száma (15-64 év)	293	4,3
gazdaságilag aktívak száma	172	4,1
munkanélküliek száma (KSH)	12,3	3,8
foglalkoztatottak száma	159,7	4,1
alkalmazásban álltak száma	94,5	3,4

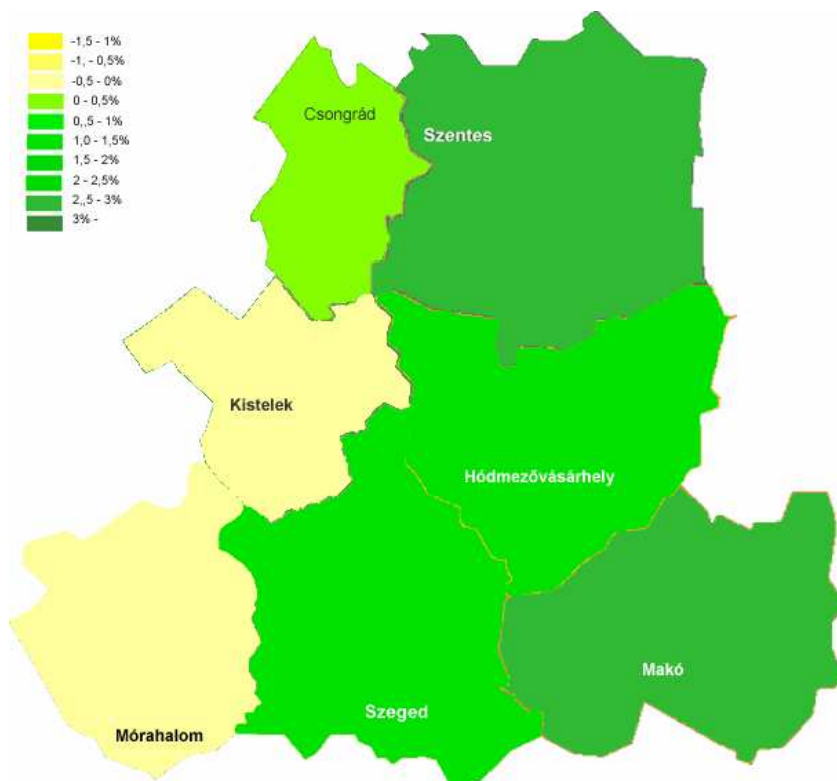
2006. első félévében a **regisztrációban lévő álláskeresők** száma a 2005. december végi 17589 főről február végére 18249 főre emelkedett, majd a júniusi zárónapra, folyamatos csökkenés után 15028 fő esett vissza. A június végi létszám 16,2 százalékkal, 2846 fővel kevesebb az egy évvel korábbtól. Az ügyfélforgalom az év első felében 87 ezer fő volt, mely a bázisidőszakhoz képest hat százalékos forgalomcsökkenést mutat. A pályakezdő álláskeresők száma az év elején még meghaladta a kétezer főt. Június végére a pályakezdő álláskeresők száma ezerötszáz fő alá csökkent (1484 főre). Arányuk az összes munkanélküli között 10,5%, mely 0,6 százalékpontos visszaesést mutat a bázis időszakkal összehasonlítva. Miközben a nyilvántartott álláskeresők száma kettőezer-nyolcszáz fővel kevesebb június végén, mint egy évvel korábban, a tartósan munka nélkül lévők száma (egy éven túliak) 3866 fő, ötven fővel nőtt, arányuk 2,7 százalékponttal 23,2 százalékra emelkedett.

Várható trendek három hónap múlva

2006.III. negyedévére a válaszadók megyei szinten 1057 belépő, és 743 fő kilépő alkalmazottal számolnak. Ezáltal a következő három hónap mérlege 314 fős többletet mutat, mely 1,2 százalékos létszámtöbbletet jelent.

A megkérdezett munkáltatók a következő negyedévben létszámemelést Makó, Szeged, Hódmezővásárhely és Szentes térségében terveznek, így ezek a kirendeltségi körzetek javulónak mondhatóak, a növekedés mértékében van különbség. Csongrádon minimális, öt fős létszámtöbblet várható, Kisteleken és Mórahalom esetében kettő, illetve három fős csökkenés.

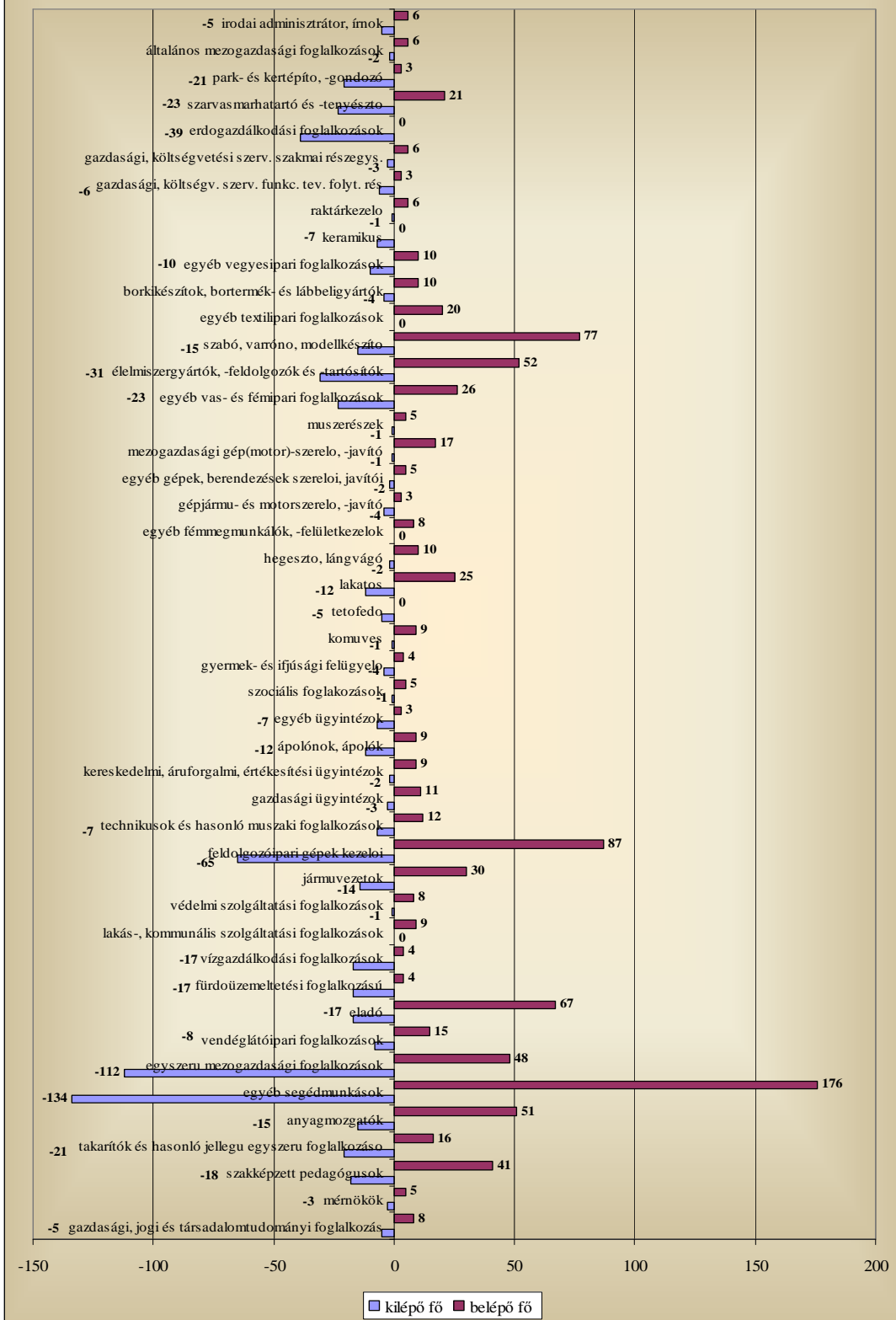
Térségeket tekintve legnagyobb mértékű létszámemelkedéssel Makón és Szentesen számolnak 2,5-2,5 százalékkal.



A következő három hónapban a létszámfelvétel 15,8 százaléka a kereskedelem, 14,1 százaléka a közigazgatás, 13,2 százaléka a mezőgazdaság ágazatban várható. Ezen kívül a textilipar (10,6%-a), élelmiszeripar (6,3%-a), építőipar (5,0%-a) ágazatokban terveznek belépő létszámmal. A munkáltatók létszám leadást a közigazgatás (14,4%), a mezőgazdaság (27,1%), a kereskedelem (13,3%) területéről jeleztek nagyobb mértékben.

2006. III. negyedévében létszámfelvételek nagyobb része szakképzettséget nem igénylő egyéb segédmunkás, feldolgozóipari gépek kezelői, anyagmozgatók, szabó, varrónő, eladó, élelmiszergyártók, -feldolgozók, szakképzett pedagógusok. A kilépők között nagyobb számú egyéb segédmunkás, egyszerű mezőgazdasági foglalkozásúak, feldolgozóipari gépek kezelői, élelmiszergyártók, -feldolgozók szerepelnek.

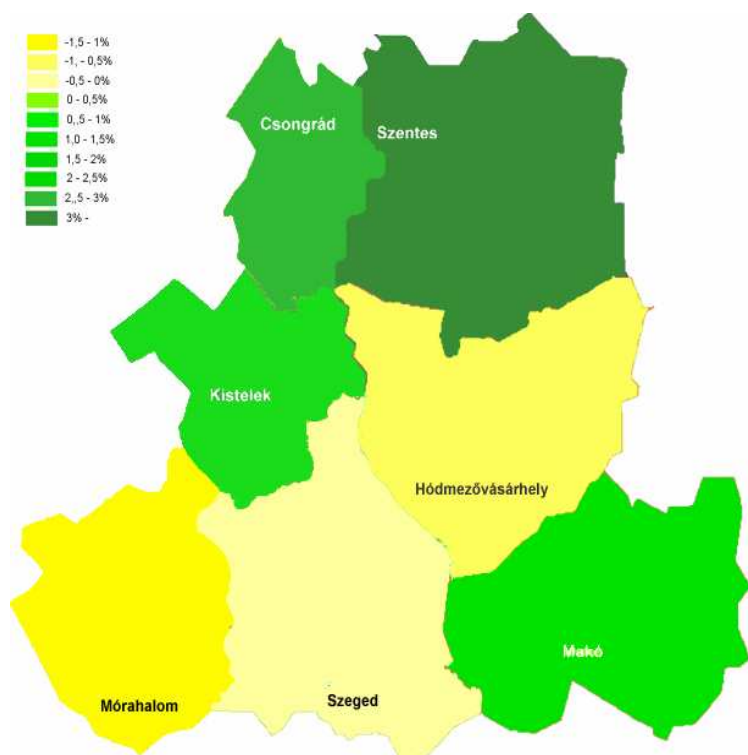
Várható létszámfelvételek és leépítések Csongrád megyében a következő három hónapban



Vállalati méret	felvétel	elbocsátás
	létszámmegoszlása (%)	
Mikro	12,9	2,6
Kis	26,8	33,2
Közép	40,3	48,6
Nagy	20,1	15,6

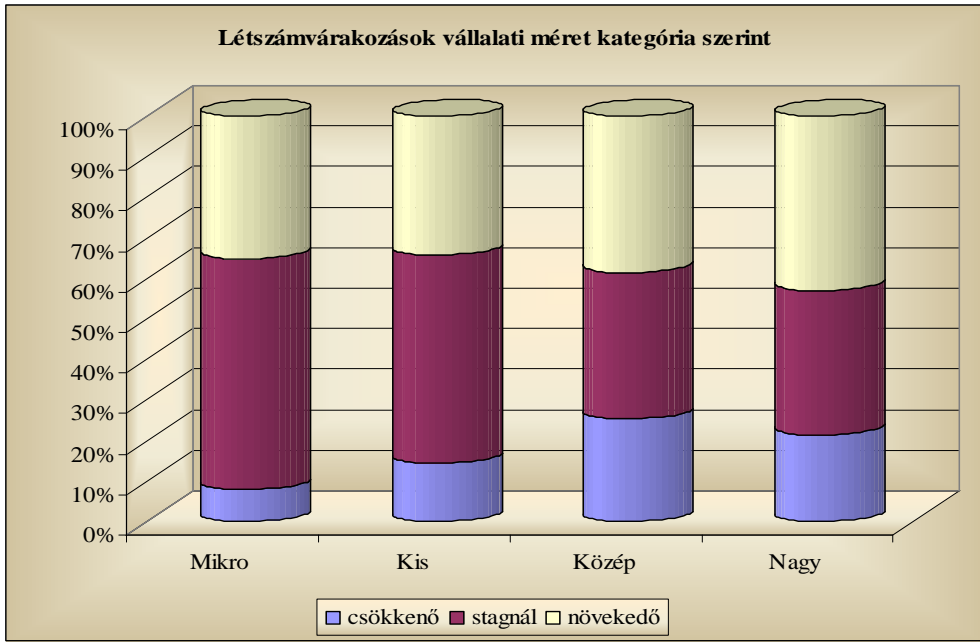
A létszámfelvételek nagyobb hányada (40 százaléka) a középvállalatoknál fog bekövetkezni 2006.III. negyedévében. A kis illetve a nagyvállalatok 26,8, illetve 20,1 százaléka tervez felvételt. A létszámfogyás mintegy fele a közepes méretű vállalkozásokat érinti. Létszám bővítők inkább a mikro és a nagyvállalkozások.

Várható trendek tizenkét hónap múlva

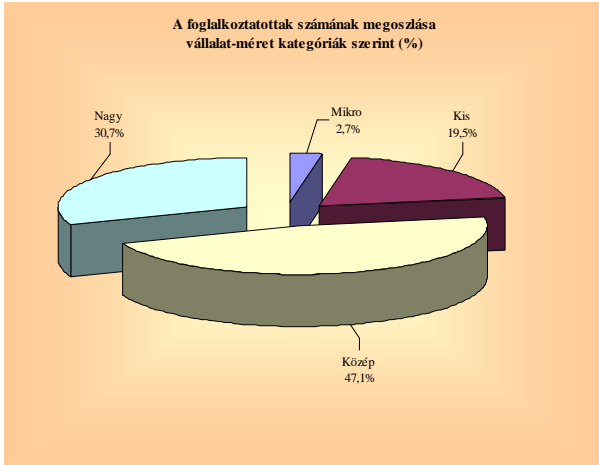
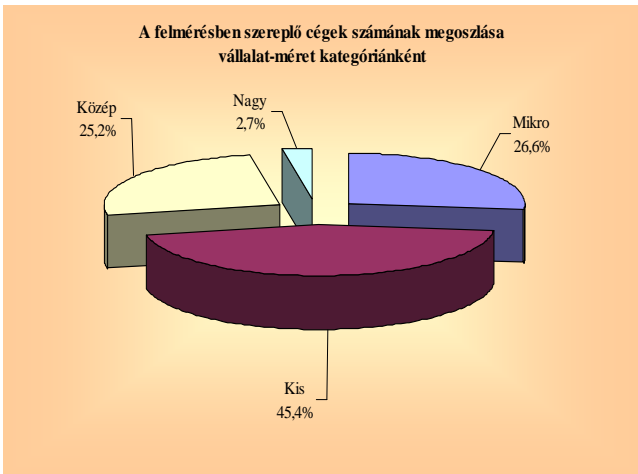


Egy év távlatában a válaszadók megyei szinten mintegy kétszáz fős, 0,8 százalékos létszámnövekedést, ezáltal 27104 fő foglalkoztatását prognosztizálták. Várhatóan Mórahalom, Hódmezővásárhely és Szeged térségében esik vissza a foglalkoztatotti létszám. A visszaesés nem nagyszámú, 9 és 36 fő között mozog. A többi térségben létszámemelést terveznek a megkérdezett munkáltatók, így ezek a kirendeltségi körzetek javulónak mondhatók, a növekedés mértékében van különbség. Térségeket tekintve nagyobb mértékű létszámemelkedéssel Szentesen számolnak 6,3 százalékkal.

A mintában szereplő cégek 15,7 százaléka számol létszámcsökkenéssel egy év távlatában. A vállalkozások 35,7 százaléka létszám bővítéssel kalkulál. A válaszadók közel fele nem tervez munkaerő felvételt, de létszámcsökkentést sem. Vállalati méret kategória szerint ez a következőképpen alakul:



Foglalkoztatók vállalati kategória szerint megyei szinten:



A válaszadó cégek közel legnagyobb hányada, 45,4 százaléka a kisvállalati kategóriába tartozik megyei szinten, a mikro-, illetve közepes nagyságrendű gazdálkodó egységek részaránya 26,2 és 25,2 százalék. Így a nagyvállalatok megoszlási mutatója 2,7 százalékot képvisel. A foglalkoztatottak negyvenhét százaléka az 50-249 főt alkalmazó gazdálkodóknál, 30,7 %-a a nagyvállalatoknál áll munkában. A kisvállalatoknál dolgozik a foglalkoztatottak 19,5 százaléka, a mikro vállalkozásoknál az érintettek 2,7 százaléka.

A válaszadók legnagyobb számban a feldolgozóipari ágazatból kerültek ki – 121 gazdálkodó - de a kereskedelmi vállalkozások száma is közel hasonló (114). Nagyobb számban vettek részt a felmérésben a mezőgazdasági cégek is, 42-en.

A mintában szereplő gazdálkodók száma vállalati méret és ágazatok szerint

2006. III. névről		db					%				
TEÁOR		Mikro	Kis	Közép	Nagy	Összesen	Mikro	Kis	Közép	Nagy	Összesen
A	mezőgazdaság, vadgazdálkodás, erdőgazdálkodás	16	17	9	0	42	11,7	7,3	6,9	0,0	8,2
DA	élelmiszer, ital, dohány gyártása	4	20	5	0	29	2,9	8,5	3,8	0,0	5,6
DB	textília, textiláru gyártása	3	9	4	1	17	2,2	3,8	3,1	7,1	3,3
DC	bőr, bőrtermékek, lábbeli gyártása	0	1	3	0	4	0,0	0,4	2,3	0,0	0,8
DD	fafeldolgozás	2	2	3	0	7	1,5	0,9	2,3	0,0	1,4
DE	papírgyártás, kiadói nyomdai tevékenység	2	0	0	0	2	1,5	0,0	0,0	0,0	0,4
DG	vegyi anyag, termékek gyártása	1	1	2	0	4	0,7	0,4	1,5	0,0	0,8
DH	gumi műanyag termékek gyártása	0	1	1	2	4	0,0	0,4	0,8	14,3	0,8
DI	nemfém ásványi termékek gyártása	2	3	5	1	11	1,5	1,3	3,8	7,1	2,1
DJ	fémalapanyag, fémfeldolgozási termék gyártása	4	6	3	0	13	2,9	2,6	2,3	0,0	2,5
DK	gép berendezés gyártása	1	4	7	0	12	0,7	1,7	5,4	0,0	2,3
DL	villamosgép, műszer gyártása	1	3	6	0	10	0,7	1,3	4,6	0,0	1,9
DN	máshova nem sorolt feldolgozóipar	2	2	3	1	8	1,5	0,9	2,3	7,1	1,6
D	Feldolgozóipar összesen	22	52	42	5	121	16,1	22,2	32,3	35,7	23,5
E	villamos energia, gáz és vízellátás	1	3	5	1	10	0,7	1,3	3,8	7,1	1,9
F	építőipar	10	18	4	0	32	7,3	7,7	3,1	0,0	6,2
G	kereskedelm, javítás	49	51	12	2	114	35,8	21,8	9,2	14,3	22,1
H	szálláshely-szolgáltatás, vendéglátás	7	12	3	0	22	5,1	5,1	2,3	0,0	4,3
I	szállítás, raktározás, posta, távközlés	3	9	3	1	16	2,2	3,8	2,3	7,1	3,1
J	penzügyi közvetítés	0	2	2	0	4	0,0	0,9	1,5	0,0	0,8
K	ingatlanügylek, gazdasági szolgáltatás	15	18	1	1	35	10,9	7,7	0,8	7,1	6,8
L	közigazgatás, védelem, kötelező társadalombiztosít	2	14	17	1	34	1,5	6,0	13,1	7,1	6,6
M	oktatás	1	15	18	0	34	0,7	6,4	13,8	0,0	6,6
N	egészségügyi, szociális ellátás	2	9	8	3	22	1,5	3,8	6,2	21,4	4,3
O	egyéb közösségi, személyi szolgáltatás	9	14	6	0	29	6,6	6,0	4,6	0,0	5,6
	Mindösszesen	137	234	130	14	515	100,0	100,0	100,0	100,0	100,0

A következő táblázatban a KSH 2006. I. negyedéves kiadványa alapján hasonlítottuk össze a 4 főnél többet foglalkoztató, Csongrád megyei cégeknél alkalmazásban állók adatait a felmérésbe bevont gazdálkodó szervezetek foglalkoztatotti létszámával. A reprezentációs arány 28,5 százalékos, kisebb mértékű emelkedés következett be az előző megkérdezés óta. Ez az arány ennél jóval magasabb a szállítás, raktározás és a feldolgozóipar területén is, ez utóbbi részarány négy és fél százalékponttal 41,9 százalékra nőtt a negyedéssel korábbi

felméréssel összevetve, ugyanis a felmérésben szereplő létszám több mint ezer fővel lett magasabb.

A válaszadó cégek létszámának több mint egyharmada, 34,9 százaléka a feldolgozóipar, 11,6 százaléka a kereskedelem, javítás területén áll munkaviszonyban. A reprezentációs arány nem mutat nagyobb eltérést a megyei színvonallal összehasonlítva a mezőgazdaság, villamosenergia, kereskedelem, pénzügyi közvetítés, közigazgatás, egészségügy, egyéb közösségi, személyi szolgáltatás területén. Jelentősebben elmarad az átlagtól továbbra is az oktatás és az építőipar ágazata. Az oktatás területén jelentős hányadot képvisel a Szegedi Egyetem mintegy hétezer fős alkalmazotti létszáma, mely nem szerepel a felmérésben.

A felmérés ágazati reprezentációja

Nemzetgazdasági ág	Alkalmazásban állók száma a KSH intézményi adatok szerint (fő)	Az NMF-ben szereplő cégeknél foglalkoztatottak száma (fő)	Reprezentációs arány (%)
MEZŐGAZDASÁG, VADGAZDÁLKODÁS, ERDŐGAZDÁLKODÁS, HALGAZDÁLKODÁS	5417	1642	30,3
BÁNYÁSZAT	60	0	0,0
VILLAMOSENERGIA, GÁZ,GŐZ, ÉS VÍZELLÁTÁS	3226	884	27,4
FELDOLGOZÓIPAR	22409	9396	41,9
ÉPÍTŐIPAR	5836	953	16,3
KERESKEDELEM, JAVÍTÁS	9934	3118	31,4
SZÁLLÁSHELY-SZOLGÁLTATÁS, VENDÉGLÁTÁS	2977	475	16,0
SZÁLLÍTÁS, RAKTÁROZÁS, POSTA, TÁVKÖZLÉS	3917	1930	49,3
PÉNZÜGYI KÖZVEITÉS	886	288	32,5
INGATLANÜGYLETEK, GAZDASÁGI SZOLGÁLTATÁS	5204	759	14,6
KÖZIGAZGATÁS, VÉDELEM; KÖTELEZŐ TÁRSADALOMBIZTOSÍTÁS	8180	2204	26,9
OKTATÁS	15910	1791	11,3
EGÉSZSÉGÜGYI, SZOCIÁLIS ELLÁTÁS	7466	2524	33,8
EGYÉB KÖZÖSSÉGI, SZEMÉLYI SZOLGÁLTATÁS	3060	938	30,7
ÖSSZESEN	94482	26902	28,5

Megyei állás kínálat:

2006. első félévében havonta átlagosan négyezer-háromszáz álláshely állt rendelkezésre megyei szinten, mely 570-álláshellyel, 15 százalékkal haladja meg az egy évvel korábbit. Ebben a hat hónapban 9903 új állást jelentettek be a kirendeltségeken a munkáltatók, mely 16,5 százalékkal több a bázisidőszakinál. A többletet az ipar és az építőipar területéről származó munkaerő igénybejelentések intenzívebb (26, illetve 38%-os) emelkedése okozta.

A 9903 új állásbejelentés 36 százaléka, 3565 volt általános állásbejelentés, mely egy évvel korábban 2738 volt. A külföldi állásbejelentések arányszáma 28,2 százalékos. A nem támogatott állásbejelentésekkel szinte megegyezik a támogatott munkaerőigények száma, mely januártól júniusig 3549.

Az új állások több mint fele (5080) a szolgáltatások (anyag és nem anyagi) területéről származik. A mezőgazdaság területéről jelentették be az állások 18 százalékát, mely 1808 álláslehetőséget jelent. A fennmaradó állások közül 1732 a feldolgozóipar, 1283 az építőipar ágazatából került a nyilvántartásunkba.

Egyéb információk

Csongrád megyében, 2006. első félévében tíz munkáltató jelentette be 333 fő elbocsátását a **csoportos létszámleépítés** kritériumainak megfelelő módon. A bejelentett ténylegesen leépített létszám 221 fő. A munkaviszony megszűntetések létszáma 2005. első félévében 13 munkáltató által 335 fő volt.

Szeged, 2006. augusztus 1.

Vladiszavlyev András
igazgató

Melléklet

A KSH FOGALMI RENDSZERE

A lakossági munkaerő-felmérés fogalmi

A Központi Statisztikai Hivatal 1992 óta az OECD országokban meghonosított, egységes elvek és módszerek szerint végzett munkaerő-felmérés (Labour Force Survey = LFS) keretében vizsgálja a 15-74 éves személyek gazdasági aktivitását.

A magánháztartások reprezentatív mintáján végzett felmérésnek az ILO által javasolt fogalmi rendszere azonos az OECD országokban.

A magyar munkaerő-felmérés a vizsgált népességet egy meghatározott időszakban (a hónap 7.napját követő első hétfőtől kezdődő három hétben, a kikérdezés hetét megelőző hétre vonatkozóan, a hetet hétfőtől vasárnapig számítva) végzett tevékenységük alapján sorolja a következő két főcsoportba:

- gazdaságilag aktívak (a rendelkezésre álló munkaerő) és
- gazdaságilag nem aktívak (inaktívak).

A gazdaságilag aktív kategória (rendelkezésre álló munkaerő) magában foglalja mindazon személyeket, akik a megfigyelés hetében a munkaerőpiacon foglalkoztatottként vagy munkanélküliként megjelentek.

Foglalkoztatottnak tekintendő mindenki, aki a vizsgált időszakban az un. vonatkozási héten legalább 1 óra, jövedelmet biztosító munkát végzett, vagy munkájától csak átmenetileg (szabadság, betegség stb. miatt) volt távol.

Jövedelmet biztosító munkának számít minden olyan tevékenység:

- amely pénzjövedelmet eredményez, vagy
- amely természetbeni juttatást biztosít, esetleg
- amelyet egyéb, később realizálható jövedelem érdekében végeztek
- amelyet, mint segítő családtagok végeztek a háztartáshoz tartozó gazdaság, vállalkozás jövedelmének növelése érdekében.

A felvétel szempontjából nem számít jövedelmet biztosító munkának az önként, ingyenesen, más háztartásnak vagy intézménynek nyújtott bármilyen segítség (társadalmi munka, ún. kalákamunka stb.), a saját ház vagy lakás építése, felújítása, javítása, a tanulmányhoz kötött szakmai gyakorlat keretében végzett munka (még akkor sem, ha azért valamilyen díjazást kapnak), valamint a háztartásban, a ház körül végzett munka, beleértve a kerti munkákat is. A háztáji gazdaságban végzett munka csak akkor tekinthető jövedelemszerzőnek, ha annak eredménye jellemzően piacra és nem saját fogyasztásra kerül.

A gyermekgondozási díjban (gyed), gyermekgondozási segélyben (gyes) részesülőket – az 1995. novemberében Prágában az átalakuló országok számára megfogalmazott ILO ajánlásnak megfelelően – 1998. január 1-től a vonatkozási héten végzett *tevékenységük* alapján osztályozzák, eltérően az addigi magyar gyakorlattól.

A munkaerő-felmérésre vonatkozó Eurostat ajánlások alapján *a sorkatonák, mint intézeti népesség nem tartoznak a felvétel körébe.* 2002. III. negyedévig a nemzeti számlák (ESA95) fogalmi rendszerének megfelelően a munkaerő-felmérés foglalkoztatotti adatait a sorkatonák adminisztratív forrásból származó létszámadataival korrigálták. 2002. IV. negyedétől a munkaerő-felmérés nem tartalmazza a sorkatonák létszámát, és ennek megfelelően 2003-tól módosítják a korábbi időszakok adatait is.

Munkanélkülinek tekintendő az a személy, aki egyidejűleg

- az adott héten nem dolgozott (s nincs olyan munkája, amelytől átmenetileg távol volt);
- aktívan keresett munkát a kikérdezést megelőző négy hét folyamán;
- rendelkezésre áll, azaz két héten belül munkába tudna állni, ha találna megfelelő állást.

A munkanélküliek sajátos csoportját alkotják azok, akik ugyan nem dolgoztak a vonatkozási héten, de már találtak munkát, ahol 90 napon (2002-ig 30 napon) belül dolgozni kezdenek. Rájuk nem vonatkozik a hármaskritérium egyidejű teljesülése.

Aktív munkakeresésnek tekintendő, ha valaki állami vagy magán-munkaközvetítőn keresztül érdeklődött állás után, közvetlenül keresett meg munkáltatókat, hirdetést olvasott, adott fel, hirdetésre válaszolt, rokonoknál, ismerősöknél érdeklődött, tesztet írt, vizsgát tett, vagy meghallgatáson volt, vállalkozásának elindítását intézte.

Gazdaságilag aktívak azok, akik megjelennek a munkaerőpiacon, azaz a foglalkoztatottak és a munkanélküliek.

Gazdaságilag nem aktívak azok, akik a vonatkozási héten nem dolgoztak, illetve nem volt rendszeres, jövedelmet biztosító munkájuk és nem is kerestek munkát, vagy kerestek, de nem tudtak volna munkába állni. Ide tartoznak – többek között – a passzív munkanélküliek, akik szeretnének ugyan munkát, de kedvezőtlennek ítélve elhelyezkedési esélyeiket, meg sem kísérlik az álláskeresést.

A munkanélküliség, illetve a gazdasági aktivitás mértékének jellemzésére a következő fontosabb mutatószámok szolgálnak:

- a **foglalkoztatási arány**, amely a foglalkoztatottaknak a megfelelő korcsoportba tartozó népességhez viszonyított aránya;
- a **munkanélküliségi ráta**, amely a munkanélkülieknek a megfelelő korcsoportba tartozó gazdaságilag aktív népességen belüli aránya;
- az **aktivitási arány**, amely a gazdaságilag aktívak aránya a megfelelő korcsoportba tartozó népességen belül.

Regisztrált munkanélküli: a Foglalkoztatási Hivatal által nyilvántartott álláskeresők közül az, aki munkaviszonnyal nem rendelkezik, nem nyugdíjas, nem tanuló, foglalkoztatást elősegítő támogatásban (pl. átképzés, közhasznú foglalkoztatás) nem részesül, munkát, állást vagy önálló foglalkozást keres, és egy adódó állás elfogadására rendelkezésre áll.

Gazdaságilag nem aktív népesség: a népességnek a gazdaságilag aktív népességen kívüli része. Ide tartoznak:

- a gyermekgondozási ellátás bármelyik formáját igénybevevők (az Országos Egészségbiztosítási Pénztár által nyilvántartott gyeden, gyesen lévők, valamint gyedet igénybe vevők adatai alapján);
- az a nyugdíjas, járadékos, aki nem folytat keresőtevékenységet (az Országos Nyugdíjfolyósító Igazgatóság adatai alapján);
- a tőkejövedelmükből (ingatlan-, és pénztőke jövedelméből) élők;
- a 15 éven aluliak;
- a 15 éven felüli tanulók (intézményi adatgyűjtés);
- a háztartásbeliek;
- a közületi eltartottak;
- a szociális gondozottak.