



Csongrád Megyei Munkaügyi Központ

**Negyedéves munkaerő-gazdálkodási felmérés
Csongrád megye
2006. II. negyedév**

**Készítette: Fejes Ágnes
elemző
Csongrád Megyei Munkaügyi Központ
Koordinációs Osztály**

A **2006. II. negyedéves munkaerő-gazdálkodási felmérés** kapcsán Csongrád megyében a vizsgálatba bevont cégek száma 618, közülük 513-an válaszoltak. A válaszadási arány 83 százalékra nőtt a negyedévvvel ezelőtti 74%-ról. A cégek összes aktuális létszáma 26448 fő (három hónappal ezelőtt 26259,5 fő), mely létszám várhatóan három hónap múlva 714 fővel, 2,7 százalékkal lesz több, s egy év múlva 914 fős, 3,5 százalékos létszám növekedés prognosztizálható.

A három hónappal ezelőtti felmérés szerint a negyedév múlva várható létszám 2,9 százalékkal emelkedni fog. Az adatok azt mutatják, hogy a létszám valóban nőtt, igaz a létszámnövekedés 0,7 százalékos. Ehhez azt is hozzá kell számolnunk, hogy 33 válaszadóval most többen szerepelnek a vizsgálatban.

1. A munkaerő-piaci helyzet bemutatása

Csongrád megyében a **KSH** lakossági megkérdezésen alapuló negyedévenkénti gyakoriságú munkaerő-felmérés alapján 2005.IV. negyedévben a 15-64 éves munkaképes korú népesség száma 293,6 ezer fő volt, a gazdaságilag aktívaké 172,1 ezer fő. A 4 főnél többet foglalkoztató gazdasági szervezeteknél 95,9 ezer fő állt alkalmazásban.

Megyei lélekszám és foglalkoztatási adatok		
	ezer fő	országos adatok %-ában
megye népességszáma	423	4,2
aktív korúak száma (15-64 év)	293,6	4,2
gazdaságilag aktívak száma	172,1	4,1
munkanélküliek száma (KSH)	14,5	4,7
foglalkoztatottak száma	157,6	4,0
alkalmazásban álltak száma	95,9	3,4

2006. első negyedévében a **regisztrációban lévő álláskeresők** száma a 2005. december végi 17589 főről február végére 18249 főre emelkedett, majd a márciusi zárónapon 17428 főre esett vissza. A negyedév végi létszám 8,5 százalékkal, ezerhatszáz fővel kevesebb az egy évvel korábbtól. Az ügyfélforgalom az I. negyedévben 47,4 ezer fő, mely a bázisidőszakhoz képest két százalékos forgalomemelkedést mutat. A pályakezdő álláskeresők száma az év első három hónapjában 1956 fő körül szóródott. Arányuk az összes munkanélküli között 10,9%, mely 0,5 százalékpontos visszaesést mutat a bázis időszakkal összehasonlítva. Létszámadataikat tekintve 215 fős, tíz százalékos visszaesés következett be egy év alatt.

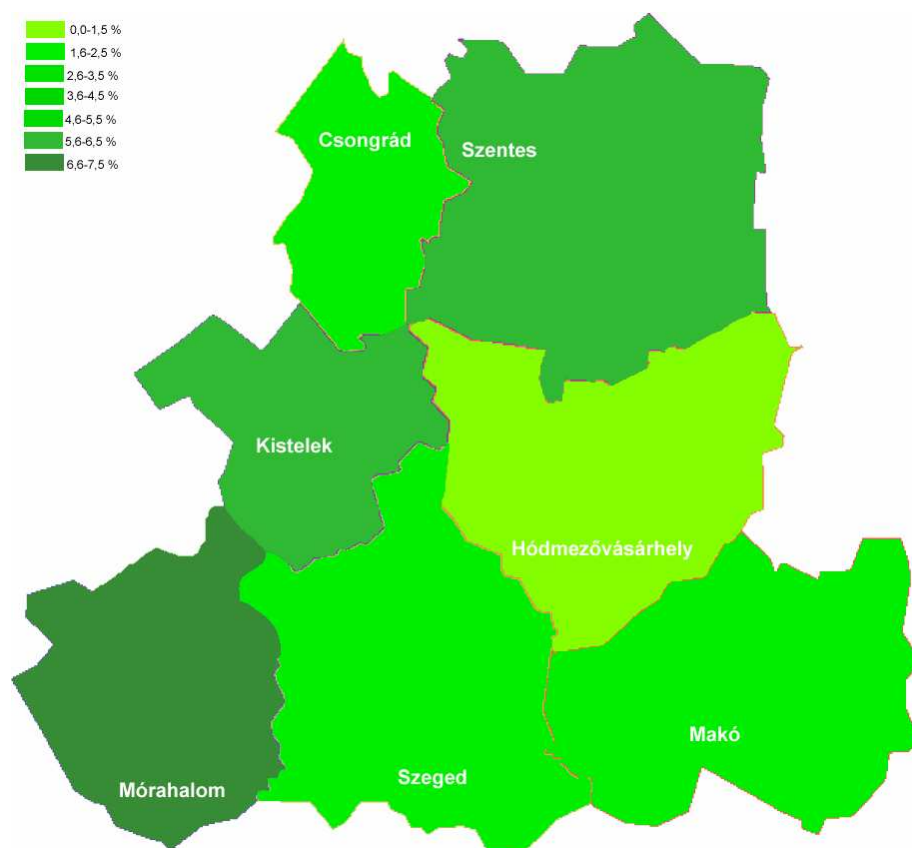
Miközben a nyilvántartott álláskeresők száma ezerhatszáz fővel kevesebb március végén, mint egy évvel korábban, a tartósan munka nélkül lévők száma (egy éven túliak) 3889 fő, ötven fővel nőtt, arányuk 3 százalékponttal 23 százalékra emelkedett.

Várható trendek három hónap múlva

2006.II.negyedévére a válaszadók megyei szinten 1225 belépő, és 517 fő kilépő alkalmazottal számolnak. Ezáltal a következő három hónap mérlege mintegy hétszáz fős többletet mutat, mely 2,7 százalékos létszámtöbbletet jelent.

Valamennyi térségben létszámemelést terveznek a megkérdezett munkáltatók a következő negyedévben, így minden kirendeltségi körzet javulónak mondható, a növekedés mértékében van különbség.

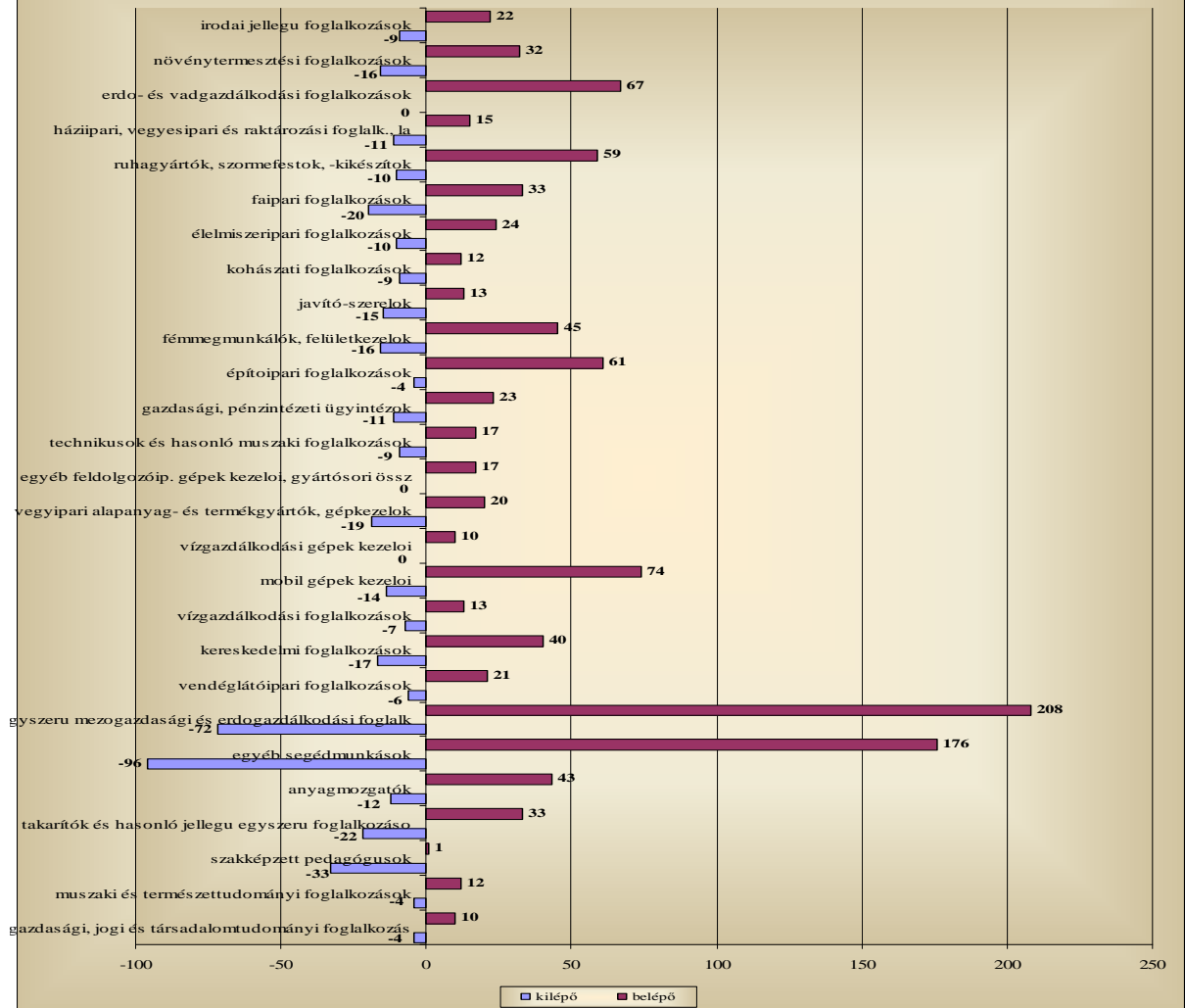
Térségeket tekintve legnagyobb mértékű létszámemelkedéssel Kisteleken, Szentesen és Mórahalmon számolnak 5,7, 6,2 illetve 6,9 százalékkal.



A következő három hónapban a létszámfelvétel harminc százaléka a mezőgazdasági ágazatban várható. Ezen kívül a kereskedelem (14%-a), textilipar (7,4%-a), közigazgatás (6,5%-a), építőipar (5,6%-a) ágazatokban terveznek belépő létszámmal. A munkáltatók létszám leadást a közigazgatás (20,3%), a mezőgazdaság (15,5%), az egészségügy (8,7%), a kereskedelem és oktatás (7,4-7,4%) területéről jelezték.

2006. II. negyedévében létszámfelvételek nagyobb része szakképzettséget nem igénylő egyszerű szolgáltatási, illetve mezőgazdasági foglalkozások, mobil gépek kezelői, anyagmozgatók, építőipari foglalkozások, erdő és vadgazdálkodási foglalkozások, ruhagyártók. A kilépők között nagyobb számú egyéb segédmunkás, egyszerű mezőgazdasági foglalkozásúak, illetve szakképzett pedagógus szerepel.

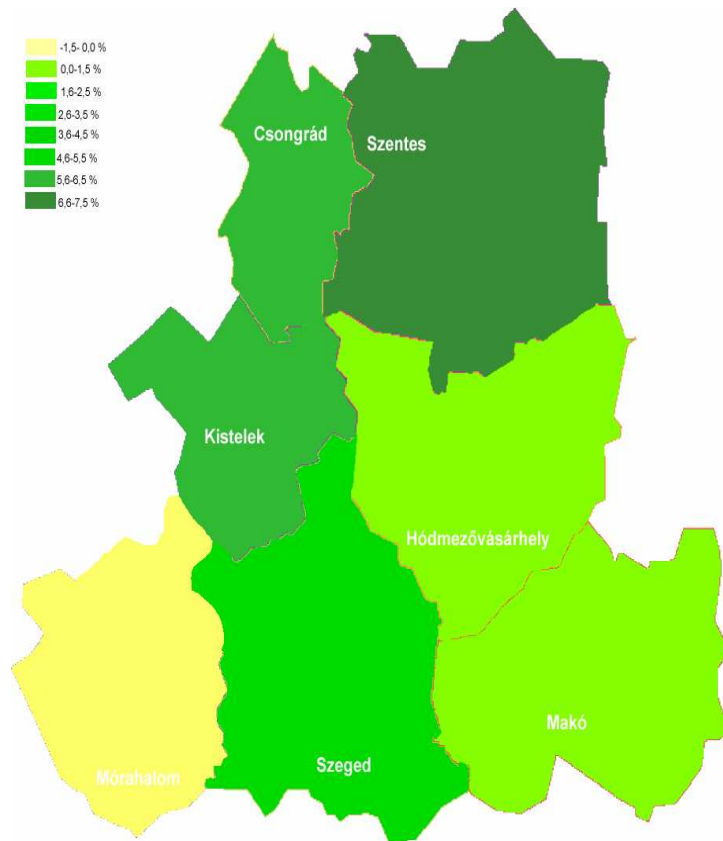
Várható leépítések és felvételek három hónap múlva Csongrád megyében



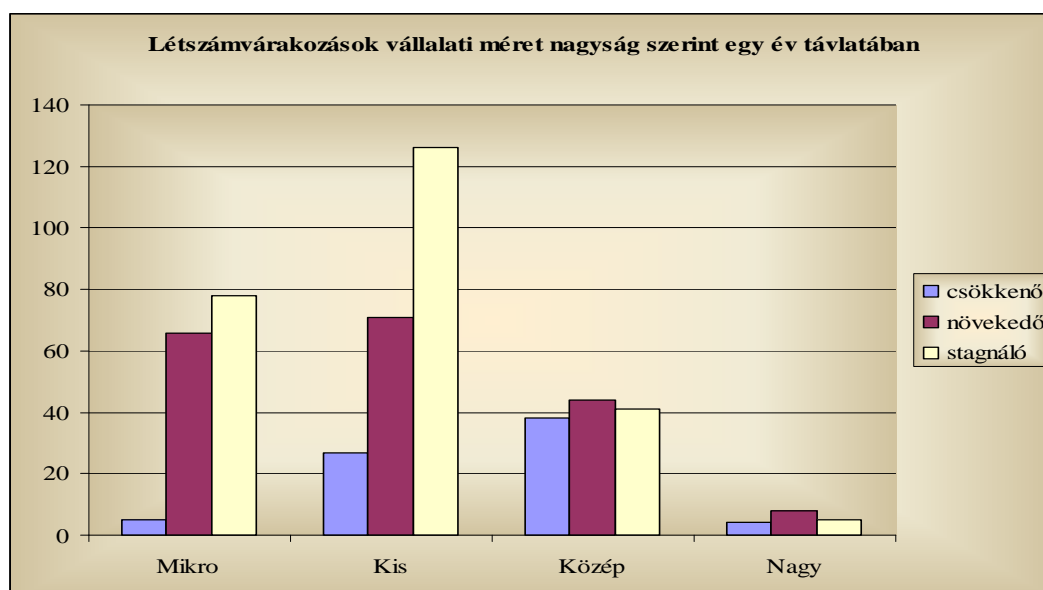
Vállalati méret	felvétel	elbocsátás
	megoszlása %	
Mikro	13,4	2,7
Kis	38,7	36,6
Közép	35,0	44,1
Nagy	12,9	16,6

A létszámfelvételek nagyobb hányada a kis és középvállalatoknál fog bekövetkezni 2006.II. negyedévében. A mikro, illetve a nagyvállalatok közel hasonló arányú - 12,9-13,4 százalékos – felvételt terveznek. A létszámfogyás 44 százaléka a közepes méretű vállalkozásokat érinti. Létszám bővítők inkább a mikro és a kisvállalkozások.

Várható trendek tizenkét hónap múlva

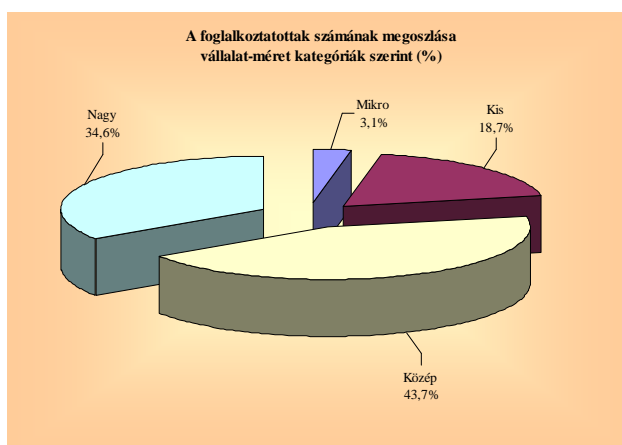
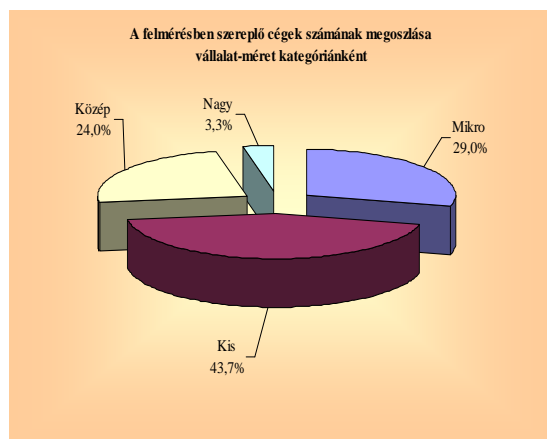


Egy év távlatában a válaszadók megyei szinten több mint kilencszáz fős, 3,5 százalékos létszámnövekedést, ezáltal 27362 fő foglalkoztatását prognosztizálták. Egyedül Mórahalom térségében esik vissza a foglalkoztatotti létszám kisebb mértékben, a többi térségben létszámemelést terveznek a megkérdezett munkáltatók, így ezek a kirendeltségi körzetek javulónak mondhatók, a növekedés mértékében van különbség. Térségeket tekintve legnagyobb mértékű létszámemelkedéssel Kisteleken, Csongrádon és Szentesen számolnak 5,6, 5,8 illetve 7,4 százalékkal.



A mintában szereplő cégek kevesebb mint 15 százaléka számol létszámcsökkenéssel egy év távlatában. A vállalkozások 37 százaléka létszám bővítéssel kalkulál. A válaszadók közel fele nem tervez munkaerő felvételt, de létszámcsökkentést sem.

Foglalkoztatók vállalati kategória szerint megyei szinten:



A válaszadó cégek közel legnagyobb hányada, 43,7 százaléka a kisvállalati kategóriába tartozik megyei szinten, a mikro-, illetve közepes nagyságrendű gazdálkodó egységek részaránya 29 és 24 százalék. Így a nagyvállalatok megoszlási mutatója 3,3 százalékot képvisel. A foglalkoztatottak több mint negyven százaléka az 50-249 főt alkalmazó gazdálkodóknál, 34,6 %-a a nagyvállalatoknál áll munkában. A kisvállalatoknál dolgozik a foglalkoztatottak 18,7 százaléka, a mikro vállalkozásoknál az érintettek 3,1 százaléka.

A válaszadók legnagyobb számban ebben a felmérésben a kereskedelmi ágazatból kerültek ki – 118 gazdálkodó - de a feldolgozóipari vállalkozások száma is közel hasonló (111). Nagyobb számban vettek részt a felmérésben a mezőgazdasági cégek is, 43-an, illetve 40 ingatlanügyek, gazdasági szolgáltatások ágazatba tartozó vállalkozás.

A mintában szereplő gazdálkodók száma vállalati méret és ágazatok szerint

TEÁOR	db					%				
	Mikro	Kis	Közép	Nagy	Összesen	Mikro	Kis	Közép	Nagy	Összesen
A	18	19	6	0	43	12,1	8,5	4,9	0,0	8,4
B	0	0	1	0	1	0,0	0,0	0,8	0,0	0,2
DA	4	11	7	1	23	2,7	4,9	5,7	5,9	4,5
DB	3	10	4	1	18	2,0	4,5	3,3	5,9	3,5
DC	0	2	1	0	3	0,0	0,9	0,8	0,0	0,6
DD	1	2	4	0	7	0,7	0,9	3,3	0,0	1,4
DE	1	0	0	0	1	0,7	0,0	0,0	0,0	0,2
DG	1	3	1	0	5	0,7	1,3	0,8	0,0	1,0
DH	1	1	1	2	5	0,7	0,4	0,8	11,8	1,0
DI	2	4	1	1	8	1,3	1,8	0,8	5,9	1,6
DJ	2	4	4	0	10	1,3	1,8	3,3	0,0	1,9
DK	2	3	4	0	9	1,3	1,3	3,3	0,0	1,8
DL	1	3	5	0	9	0,7	1,3	4,1	0,0	1,8
DM	0	0	1	0	1	0,0	0,0	0,8	0,0	0,2
DN	3	5	3	1	12	2,0	2,2	2,4	5,9	2,3
D	21	48	36	6	111	14,1	21,4	29,3	35,3	21,6
E	1	3	4	1	9	0,7	1,3	3,3	5,9	1,8
F	13	13	6	0	32	8,7	5,8	4,9	0,0	6,2
G	49	57	11	1	118	32,9	25,4	8,9	5,9	23,0
H	10	11	3	0	24	6,7	4,9	2,4	0,0	4,7
I	5	7	3	2	17	3,4	3,1	2,4	11,8	3,3
J	0	2	1	1	4	0,0	0,9	0,8	5,9	0,8
K	19	16	3	2	40	12,8	7,1	2,4	11,8	7,8
L	2	11	19	0	32	1,3	4,9	15,4	0,0	6,2
M	1	17	15	0	33	0,7	7,6	12,2	0,0	6,4
N	2	6	10	3	21	1,3	2,7	8,1	17,6	4,1
O	8	14	5	1	28	5,4	6,3	4,1	5,9	5,5
összesen	149	224	123	17	513	100,0	100,0	100,0	100,0	100,0

A következő táblázatban a KSH 2005. IV. negyedéves kiadványa alapján hasonlítottuk össze a 4 főnél többet foglalkoztató, Csongrád megyei cégeknél alkalmazásban állók adatait a felmérésbe bevont gazdálkodó szervezetek foglalkoztatotti létszámával. A reprezentációs arány 27,6 százalékos, kisebb mértékű emelkedés következett be az előző megkérdezés óta. Ez az arány ennél jóval magasabb a szállítás, raktározás, pénzügyi közvetítés, egyéb közösségi, személyi szolgáltatás, illetve a feldolgozóipar területén is, bár ez utóbbi részarány visszaesett a negyedévvél korábbi felméréssel összevetve.

A válaszadó cégek létszámának közel egyharmada, 31,4 százaléka a feldolgozóipar, tíz százaléka a kereskedelem, javítás területén áll munkaviszonyban. Ez utóbbi területen a reprezentációs arány megegyezik a megyei színvonallal. Jelentősebben elmarad az átlagtól az oktatás és az építőipar ágazata.

A felmérés ágazati reprezentációja

Nemzetgazdasági ág	Alkalmazásban állók száma a KSH intézményi adatok szerint (fő)	Az NMF-ben szereplő cégeknél foglalkoztatottak száma (fő)	Reprezentációs arány (%)
MEZŐGAZDASÁG, VADGAZDÁLKODÁS, ERDŐGAZDÁLKODÁS, HALGAZDÁLKODÁS	5572	1378	24,7
BÁNYÁSZAT	55	0	0,0
VILLAMOSENERGIA, GÁZ,GŐZ, ÉS VÍZELLÁTÁS	3342	869	26,0
FELDOLGOZÓIPAR	22212	8309	37,4
ÉPÍTŐIPAR	5889	840	14,3
KERESKEDELEM, JAVÍTÁS	10123	2793	27,6
SZÁLLÁSHELY-SZOLGÁLTATÁS, VENDÉGLÁTÁS	3232	452	14,0
SZÁLLÍTÁS, RAKTÁROZÁS, POSTA, TÁVKÖZLÉS	4292	2474	57,6
PÉNZÜGYI KÖZVEITÉS	854	555	65,0
INGATLANÜGYLETEK, GAZDASÁGI SZOLGÁLTATÁS	5248	1324	25,2
KÖZIGAZGATÁS, VÉDELEM; KÖTELEZŐ TÁRSADALOMBIZTOSÍTÁS	8424	1945	23,1
OKTATÁS	15877	1537	9,7
EGÉSZSÉGÜGYI, SZOCIÁLIS ELLÁTÁS	7730	2586	33,5
EGYÉB KÖZÖSSÉGI, SZEMÉLYI SZOLGÁLTATÁS	3053	1386	45,4
ÖSSZESEN	95903	26448	27,6

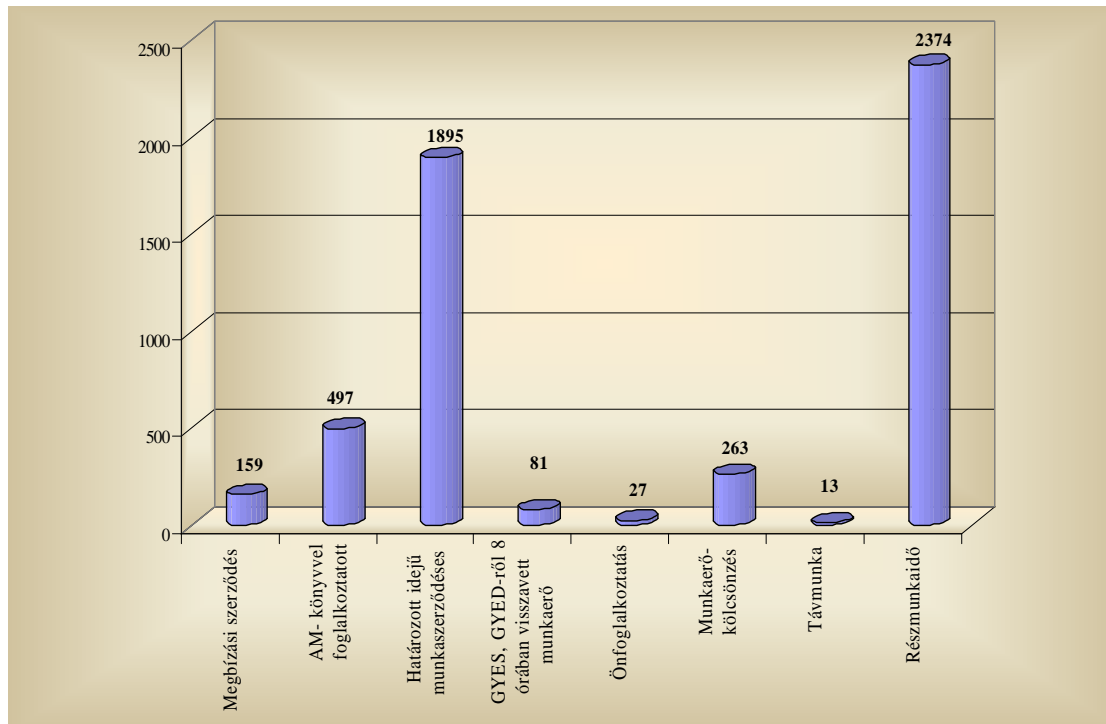
Megyei állás kínálat:

2006. első negyedévében havonta átlagosan 4448 álláshely állt rendelkezésre megyei szinten, mely 840-álláshellyel, mintegy 23 százalékkal haladja meg az egy évvel korábbit. Ebben a három hónapban 5092 új állást jelentettek be a kirendeltségeken a munkáltatók, mely szintén 23 százalékkal több a bázisidőszakinál, az előző negyedévit pedig harminc százalékkal haladja meg. A többletet az egy évvel korábbihoz elsősorban a nem anyagi szolgáltatások és a mezőgazdaságból származó munkaerő igénybejelentések intenzívebb emelkedése okozta.

Az 5092 új állásbejelentés egyharmada, 1695 volt általános állásbejelentés, mely egy évvel korábban 1411 volt. A külföldi állásbejelentések arányszáma változatlanul 26,8 százalékos. Mintegy kétezer álláshelyre támogatott munkaerőigény került bejelentésre.

Az új állások fele a szolgáltatások (anyagi és nem anyagi) területéről származik. A mezőgazdaság területéről jelentették be az állások egyötödét, mely 1051 álláslehetőséget jelent. A fennmaradó állások közül 900 a feldolgozóipar, 555 az építőipar ágazatából került a nyilvántartásunkba.

Atipikus foglalkoztatási formák



A felmérésbe bevont munkáltatók 5309 főt foglalkoztatnak valamilyen atipikus foglalkoztatási formában. Az 5309 fő 45 százalékát részmunkaidő, 36 százalékát határozott idejű munkaszerződés keretében alkalmazzák. Közel ötszáz főt AM könyvvel foglalkoztatnak, a távmunkások száma elenyésző a megyében.

Egyéb információk

2006. március 16.-án a Csongrád Megyei Munkaügyi Központ szervezésében megrendezésre került a „Lépj Egyet Előre” konferencia, amelyen a képző intézmények tájékoztatást kaptak a program részleteiről kirendeltségi kollegánk segítségével. 2006. januárjában új álló és ülő számítógépes ügyfélterminálok, kioszkok, kerültek a szegedi kirendeltsége. Ezeket megtekinthetőek az ÁFSZ állás kínálatai, beiskolázási javaslatai és egyéb munkaügyi hírek, információk. A NOVOTEL Szállóban 2006. január 25.-én megrendezésre került a Rehabilitációs konferencia. 2006. március 8.-án a Szegedi Tudományegyetem által szervezett állásbörzén tanácsadónk aktívan vettek részt „beavatták” a fiatalokat az önéletrajzírás rejtelmeibe, tájékoztatták a fiatalokat szolgáltatásainkról.

Hódmezővásárhelyen 2006. március 24.-én munkáltatói fórumot szerveztek, melyen 47 foglalkoztató képviseltette magát. A fórum témakörei: járulék kedvezmény igénybevétele, megváltozott munkaképességűek foglalkoztatásához nyújtható új támogatási lehetőségek, munkaügyi ellenőrzések, ezek tapasztalatai, hasznos tanácsok.

Csongrád megyében, 2006. első negyedében három munkáltató jelentette be 52 fő elbocsátását a **csoportos létszámleépítés** kritériumainak megfelelő módon. A ténylegesen leépített létszám 39 fő. A munkaviszony megszüntetések létszáma jelentősen elmarad a 2005. I. negyedéves 142 főtől, illetve a 2005.IV. negyedéves 378 főtől is.

Szeged, 2006. május 10.

Vladiszavlyev András
igazgató

Melléklet

A KSH FOGALMI RENDSZERE

A lakossági munkaerő-felmérés fogalmi

A Központi Statisztikai Hivatal 1992 óta az OECD országokban meghonosított, egységes elvek és módszerek szerint végzett munkaerő-felmérés (Labour Force Survey = LFS) keretében vizsgálja a 15-74 éves személyek gazdasági aktivitását.

A magánháztartások reprezentatív mintáján végzett felmérésnek az ILO által javasolt fogalmi rendszere azonos az OECD országokban.

A magyar munkaerő-felmérés a vizsgált népességet egy meghatározott időszakban (a hónap 7.napját követő első hétfőtől kezdődő három hétben, a kikérdezés hetét megelőző hétre vonatkozóan, a hetet hétfőtől vasárnapig számítva) végzett tevékenységük alapján sorolja a következő két főcsoportba:

- gazdaságilag aktívak (a rendelkezésre álló munkaerő) és
- gazdaságilag nem aktívak (inaktívak).

A gazdaságilag aktív kategória (rendelkezésre álló munkaerő) magában foglalja mindazon személyeket, akik a megfigyelés hetében a munkaerőpiacon foglalkoztatottként vagy munkanélküliként megjelentek.

Foglalkoztatottnak tekintendő mindenki, aki a vizsgált időszakban az un. vonatkozási héten legalább 1 óra, jövedelmet biztosító munkát végzett, vagy munkájától csak átmenetileg (szabadság, betegség stb. miatt) volt távol.

Jövedelmet biztosító munkának számít minden olyan tevékenység:

- amely pénzjövedelmet eredményez, vagy
- amely természetbeni juttatást biztosít, esetleg
- amelyet egyéb, később realizálható jövedelem érdekében végeztek
- amelyet, mint segítő családtagok végeztek a háztartáshoz tartozó gazdaság, vállalkozás jövedelmének növelése érdekében.

A felvétel szempontjából nem számít jövedelmet biztosító munkának az önként, ingyenesen, más háztartásnak vagy intézménynek nyújtott bármilyen segítség (társadalmi munka, ún. kalákamunka stb.), a saját ház vagy lakás építése, felújítása, javítása, a tanulmányhoz kötött szakmai gyakorlat keretében végzett munka (még akkor sem, ha azért valamilyen díjazást kapnak), valamint a háztartásban, a ház körül végzett munka, beleértve a kerti munkákat is. A háztáji gazdaságban végzett munka csak akkor tekinthető jövedelemszerzőnek, ha annak eredménye jellemzően piacra és nem saját fogyasztásra kerül.

A gyermekgondozási díjban (gyed), gyermekgondozási segélyben (gyes) részesülőket – az 1995. novemberében Prágában az átalakuló országok számára megfogalmazott ILO ajánlásnak megfelelően – 1998. január 1-től a vonatkozási héten végzett *tevékenységük* alapján osztályozzák, eltérően az addigi magyar gyakorlattól.

A munkaerő-felmérésre vonatkozó Eurostat ajánlások alapján *a sorkatonák, mint intézeti népesség nem tartoznak a felvétel körébe.* 2002. III. negyedévig a nemzeti számlák (ESA95) fogalmi rendszerének megfelelően a munkaerő-felmérés foglalkoztatotti adatait a sorkatonák adminisztratív forrásból származó létszámadataival korrigálták. 2002. IV. negyedétől a munkaerő-felmérés nem tartalmazza a sorkatonák létszámát, és ennek megfelelően 2003-tól módosítják a korábbi időszakok adatait is.

Munkanélkülinek tekintendő az a személy, aki egyidejűleg

- az adott héten nem dolgozott (s nincs olyan munkája, amelytől átmenetileg távol volt);
- aktívan keresett munkát a kikérdezést megelőző négy hét folyamán;
- rendelkezésre áll, azaz két héten belül munkába tudna állni, ha találna megfelelő állást.

A munkanélküliek sajátos csoportját alkotják azok, akik ugyan nem dolgoztak a vonatkozási héten, de már találtak munkát, ahol 90 napon (2002-ig 30 napon) belül dolgozni kezdenek. Rájuk nem vonatkozik a hármaskritérium egyidejű teljesülése.

Aktív munkakeresésnek tekintendő, ha valaki állami vagy magán-munkaközvetítőn keresztül érdeklődött állás után, közvetlenül keresett meg munkáltatókat, hirdetést olvasott, adott fel, hirdetésre válaszolt, rokonoknál, ismerősöknél érdeklődött, tesztet írt, vizsgát tett, vagy meghallgatáson volt, vállalkozásának elindítását intézte.

Gazdaságilag aktívak azok, akik megjelennek a munkaerőpiacon, azaz a foglalkoztatottak és a munkanélküliek.

Gazdaságilag nem aktívak azok, akik a vonatkozási héten nem dolgoztak, illetve nem volt rendszeres, jövedelmet biztosító munkájuk és nem is kerestek munkát, vagy kerestek, de nem tudtak volna munkába állni. Ide tartoznak – többek között – a passzív munkanélküliek, akik szeretnének ugyan munkát, de kedvezőtlennek ítélve elhelyezkedési esélyeiket, meg sem kísérik az álláskeresést.

A munkanélküliség, illetve a gazdasági aktivitás mértékének jellemzésére a következő fontosabb mutatószámok szolgálnak:

- a **foglalkoztatási arány**, amely a foglalkoztatottaknak a megfelelő korcsoportba tartozó népességhez viszonyított aránya;
- a **munkanélküliségi ráta**, amely a munkanélkülieknek a megfelelő korcsoportba tartozó gazdaságilag aktív népességen belüli aránya;
- az **aktivitási arány**, amely a gazdaságilag aktívak aránya a megfelelő korcsoportba tartozó népességen belül.

Regisztrált munkanélküli: a Foglalkoztatási Hivatal által nyilvántartott álláskeresők közül az, aki munkaviszonnyal nem rendelkezik, nem nyugdíjas, nem tanuló, foglalkoztatást elősegítő támogatásban (pl. átképzés, közhasznú foglalkoztatás) nem részesül, munkát, állást vagy önálló foglalkozást keres, és egy adódó állás elfogadására rendelkezésre áll.

Gazdaságilag nem aktív népesség: a népességnek a gazdaságilag aktív népességen kívüli része. Ide tartoznak:

- a gyermekgondozási ellátás bármelyik formáját igénybevevők (az Országos Egészségbiztosítási Pénztár által nyilvántartott gyeden, gyesen lévők, valamint gyedet igénybe vevők adatai alapján);
- az a nyugdíjas, járadékos, aki nem folytat keresőtevékenységet (az Országos Nyugdíjfolyósító Igazgatóság adatai alapján);
- a tőkejövedelmükből (ingatlan-, és pénztőke jövedelméből) élők;
- a 15 éven aluliak;
- a 15 éven felüli tanulók (intézményi adatgyűjtés);
- a háztartásbeliek;
- a közületi eltartottak;
- a szociális gondozottak.