



Békés Megyei Munkaügyi Központ

MUNKAERŐ-GAZDÁLKODÁSI JELENTÉS

Békés megye



2006. június - augusztus

Készítette:
Laurinyecz Anikó

Jóváhagyta:
Dr. Nagy Ágnes
igazgató

NEGYEDÉVES MUNKAERŐ-GAZDÁLKODÁSI JELENTÉS BÉKÉS MEGYE – 2006. JÚLIUS

A munkaerő-piaci helyzet bemutatása

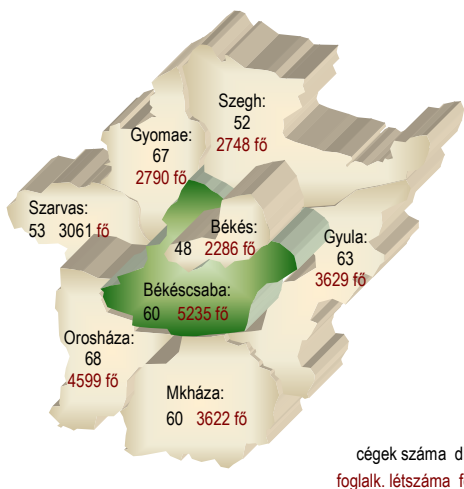
Foglalkoztatási adatok

Békés megye lakónépessége 2006. január 1-én 386 ezer fő volt, melyből aktív korú (15-74 év), a lakosság 77%-a, 300 ezer fő.

A megye legalább 5 főt foglalkoztató gazdasági szervezeteiben 2006. I. negyedévében 75,1 ezer fő állt **alkalmazásban**, ezen belül a fizikaiak létszáma 43,9 ezer, a szellemieké 31,2 ezer fő volt (Frissebb megyei szintű foglalkoztatási adatok nem állnak rendelkezésre.)

Jelen negyedéves munkaerő-gazdálkodási felmérésünk 471 munkáltatóra terjedt ki, melyek 2006. június 30-i foglalkoztatotti létszáma összességében 28 ezer fő volt. Ezen érintett cégek jellemzően kisfoglalkoztatók, ahogy megyénk vállalkozásainak túlnyomó többsége is e kategóriába sorolható. Legtöbb foglalkoztatott ugyanakkor a közepes létszám-kategóriájú cégeknél áll alkalmazásban – mintánkban –, e cégek foglalkoztatják ugyanis a látókörünkbe került munkavállalók mintegy felét (51%-át). Nagyfoglalkoztatóink elsősorban a feldolgozóiparból, s ezen belül is legnagyobb arányban az élelmiszeripar és italgyártás területéről kerültek ki, földrajzi elhelyezkedésüket tekintve pedig főként a megyeszékhelyről. 2-3 nagyobb foglalkoztató jelzéseivel találkoztunk ugyanakkor a megye szinte valamennyi kirendeltségén, kivéve a békési, valamint a gyomaendrődi körzetet.

A megkérdezett cégek és az általuk foglalkoztatottak száma
2006. június 30.



**471 cég és
28 ezer fő
foglalkoz-
tatotti
adataival
számoltunk
felmérésünk
során**

Aktivitási adatok I. negyedév

Megnevezés	Békés megyében	Országosan				
		2005.	2006.	Változás*	2005.	2006.
foglalkoztatottak ezer fő	129,8	127,3	-1,9	3870,6	3885,3	0,4
munkanélküliek	12,8	11,5	-10,2	297,4	323,6	8,8
gazdaságilag aktív	142,6	138,7	-2,7	4168,0	4208,9	1,0
gazdaságilag inaktív	153,8	155,6	1,2	3556,0	3513,6	-1,2
alkalmazásban állók száma	76,5	75,1	-1,8	2772,9	2762,1	-0,4
aktivitási arány %	48,1	47,1	-1,0	54,0	54,5	0,5
foglalkoztatási ráta	43,8	43,3	-0,5	50,1	50,3	0,2
munkanélküliségi ráta	9,0	8,3	-0,7	7,1	7,7	0,6

Forrás: KSH Statisztikai tájékoztató

* %, illetve százalékpont

**A felmérésben résztvevő szervezetek és foglalkoztatotti létszámuk megoszlása
Békés megyében**

Létszám-kategória	Válaszó szervezetek		Foglalkoztatottak	
	száma	megoszlása	száma	megoszlása
Mikro (0 – 9 fő)	104	22%	524	2%
Kis (10 – 49 fő)	212	45%	5 261	19%
Közepes (50 – 249 fő)	140	30%	14 340	51%
Nagy (249 fő felett)	15	3%	7 845	28%
<i>Összesen</i>	<i>471</i>	<i>100%</i>	<i>27 970</i>	<i>100%</i>

A megkérdezettek legnagyobb számban – 126 gazdasági egység – a feldolgozóiparból kerültek ki, ahogy a megye gazdaságában is ezen ágazat szerepe meghatározó. (Felmérésünkben azonban jelentősen túlréprezentáltak bizonyult e szektor, ami a cégek heterogén profilja miatt bizonyos szintig indokolt is.) Megyénkben a mezőgazdaság – a jó termőhelyi adottságokból is adódóan – mind a mai napig kiemelkedő helyet foglal el nemzetgazdasági ágak sorában, s a vidéki településeink nagy részénél alapvető megélhetési forrást, esetleg kiegészítő kereseti lehetőséget is biztosítva. (Ezen ágazat szintén túlréprezentáltak tekinthető felmérésünkben.)

A közsféra foglalkoztatásban betöltött szerepe továbbra is igen fajsúlyos, úgy a közalkalmazottak, mint a köztisztviselők vonatkozásában. Ezen területek ugyanakkor valamelyest kisebb súlyt képviselnek felmérésünkben a megyei foglalkoztatásban betöltött tényleges szerepénél.

**Reprezen-
táltság**

A negyedéves munkaerő-gazdálkodási felmérés ágazati reprezentációja

Nemzetgazdasági ágak	Alkalmazásban állók száma (KSH 2006.I. negyedév)	A megkérdezett cégeknél foglalkoztatottak száma	Reprezentációs arány [%]
	[fő]		
Mezőgazdaság, vadgazdálkodás	6 856	3 359	49,0
Bányászat	80	76	95,0
Feldolgozóipar	19 036	11 448	60,1
Villamosenergia-, gáz-, gőz-, vízellátás	814	227	27,9
Építőipar	3 525	1 170	33,2
Kereskedelem, javítás	7 242	1 864	25,7
Vendéglátás	1 853	389	21,0
Szállítás, raktározás	3 101	914	29,5
Pénzügyi tevékenység	471	182	38,6
Ingatlanügyletek	2 495	717	28,7
Közigazgatás, védelem, társadalombizt.	10 869	2 357	21,7
Oktatás	8 229	2 058	25,0
Egészségügyi és szociális ellátás	8 366	2 352	28,1
Egyéb közösségi és személyi szolg.	2 160	857	39,7
Összesen	75 097	27 970	37,2

2006. II. negyedévének munkaerő-piaci folyamatai, s ezen belül is a foglalkoztatási tendenciák a korábban jelzetteknek megfelelően alakultak. A megkérdezett munkáltatóink 2006. júniusára egy negyedévvvel korábban a márciusinál 3,2 százalékkal magasabb létszámot prognosztizáltak. A változás mértéke szerényebb: 2,0 százalékos volt. Ez 2300 fős felvétel, és 1700 fős kilépő forgalom nettó eredménye. (A cégeink egy negyedévvvel korábban ugyanezen időszakra másfélezer fős felvételt, és 700 fős munkaviszony megszűnést prognosztizáltak. A tényleges forgalom tehát erőteljesebb lett a jelzetteknel, túl azon, hogy megkérdezetti körünk is valamelyest bővült.)

**Korábbi
jelzéseink a
tényszámok
tükrében**

Munkaerő-gazdálkodási felmérésünk immár egy éves múlta tekint vissza, így módunkban állt összevetni a jelen tendenciákat az egy évvel korábban ezen időszakra jelzettekkel. Akkor munkáltatóink 1,7%-os foglalkoztatotti létszám-csökkenést prognosztizáltak. Megkérdezetti körünk munkavállalói létszáma az egy évvel korábbiakhoz képest – a bevont munkáltatók számának emelkedése ellenére is – mérséklődött, az akkori létszámhoz képest 1,3%-kal, és korrigált bázisszintű adatokat *figyelembe véve 4,4%-kal.

A foglalkoztatás ilyen irányú tendenciája a munkaügyi központ nyilvántartásában szereplő álláskereső állományban is megfigyelhető tekintettel arra, hogy a regisztrált létszám 2006. II. negyedévében folyamatosan mérséklődött, elsősorban az ideny munkák, tehát a szezonális foglalkoztatás jóvoltából. 2006. II. negyedévének végén Békés megyében 18 673 álláskeresőt tartott nyilván az Állami Foglalkoztatási Szolgálat, 2%-kal többet, mint egy évvel korábban, és 16%-kal kevesebbet, mint az elmúlt negyedév végén.

**Álláskeresők
létszám-
változása,
összetétel
adatok**

A nyilvántartott álláskeresők főbb megoszlási adatai 2006. június

iskolai végzettség		állománycsoport		egyéb összetétel adatok	
<= 8 általános:	37,0%	Szakmunkás:	43,8%	Férfi:	50,2%
Szakmunkás:	36,7%	Betanított munkás:	17,0%	Nő:	49,8%
Érettségizett:	22,9%	Segédmunkás:	21,7%	Tartós munkanélküli:	24,0 %
Diplomás:	3,4%	Vezető, irányító:	3,8%	Pályakezdő:	12,0%
		Ügyintéző, ügyv. alk.:	13,7%	50 év feletti:	18,1%

2006. II. negyedévében összességében 5 963 fő kérte nyilvántartásba vételét munkaügyi kirendeltségeinken (regisztrációba lépők száma), ami pályakezdők nélkül 5 091 fő.

A következő három hónap várható tendenciái

Felmérésünk eredménye szerint 2006. III. negyedévének végére megyénk foglalkoztatotti létszáma stagnál, kis mértékben mérséklődik: 0,2 százalékos csökkenést jeleztek munkáltatóink, ami létszámban kifejezve 60 fős létszámcsökkenést jelent mintánkban, a június 30-i állapothoz képest. Munkaerő-piaci körzeteink tekintetében Békés térségének előrejelzései megegyeznek a megyei átlaggal, míg a körzetek felénél (Szarvas, Gyula, Orosháza, Mezőkovácsháza) ennél jelentősebb csökkenést, 3 körzetben pedig (Gyomaendrőd, Békéscsaba, Szeghalom) foglalkoztatotti létszám növekedést prognosztizáltak megkérdezettjeink.

**A foglalkoz-
tatottak
számának
mérséklődése
várható**

Munkáltatóink egy évvel korábban az akkori létszámhoz képest 1%-os növekedést irányoztak elő megyénkben, ami az időtáv rövidülésével már optimistának tűnik. Meg kell azonban jegyeznünk azt is, hogy mostani felmérésünk a módosuló adójogszabályok kihirdetése előtti időszakban kezdődött, így még nem feltétlenül tartalmazza annak foglalkoztatásra gyakorolt hatását.

Összességében a korábbi negyedévinél kisebb létszámmozgást: 1450 fős belépő (munkaviszony létesítés), és 1500 fős kilépő (munkaviszony megszűnés) létszámot jeleztek a vizsgált cégek megyénkben, bár eddigi tapasztalataink szerint a tényt számok rendszerint magasabbnak az előre jelzetteknel.

* megkérdezetti kör bővülésének hatásait tompítva

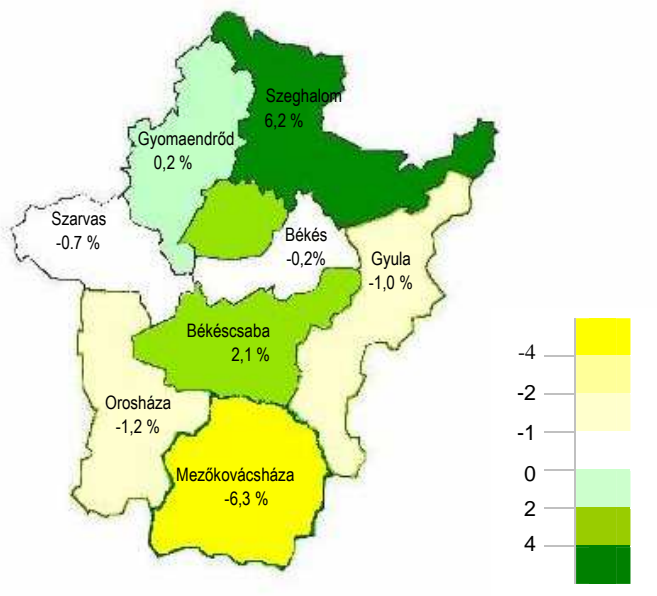
Jelentősebb pozitív irányú létszámváltozást prognosztizáltak megkérdezettjeink 2006. III. negyedévére a szálláshely-szolgáltatás vendéglátás területéről, valamint az ingatlanügyek, gazdasági szolgáltatások ágazatából, míg szerényebbet a szállítás, raktározás és a feldolgozóipar területéről (mintánkban). Csökkenő foglalkoztatotti létszámra kell ugyanakkor számítani a mezőgazdaság a közigazgatás, az egyéb közösségi és személyi szolgáltatások ágazatában, valamint az építőiparban. Ez utóbbiak közül a mezőgazdaság és a feldolgozóipar területén elsősorban az idénymunkák mérséklődése játszhatja a fő szerepet, de kismértékben a szakmunkás minimálbér emelkedése is közrejátszhat. A közszféra átalakításának foglalkoztatotti létszámra gyakorolt hatása pedig közismert a jövőre nézve.

**Várható
mozgások
ágazatonként**

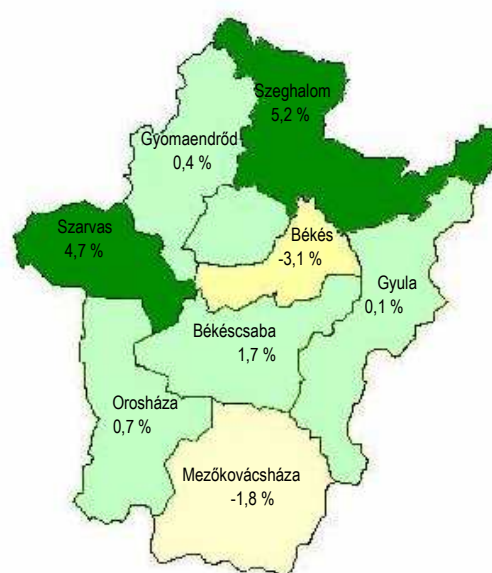
A mikro-, valamint a kiscégek 2%-os létszámnövekedést terveznek a III. negyedév végére, a nagyfoglalkoztatók pedig hasonló mértékű csökkenést. A közepes cégméretű munkáltatóinknál érdemi változás nem várható e tekintetben.

**Várható létszámváltozás
a 2006. június 30-i adatokhoz képest [%-ban]**

3 hónap múlva



1 év múlva

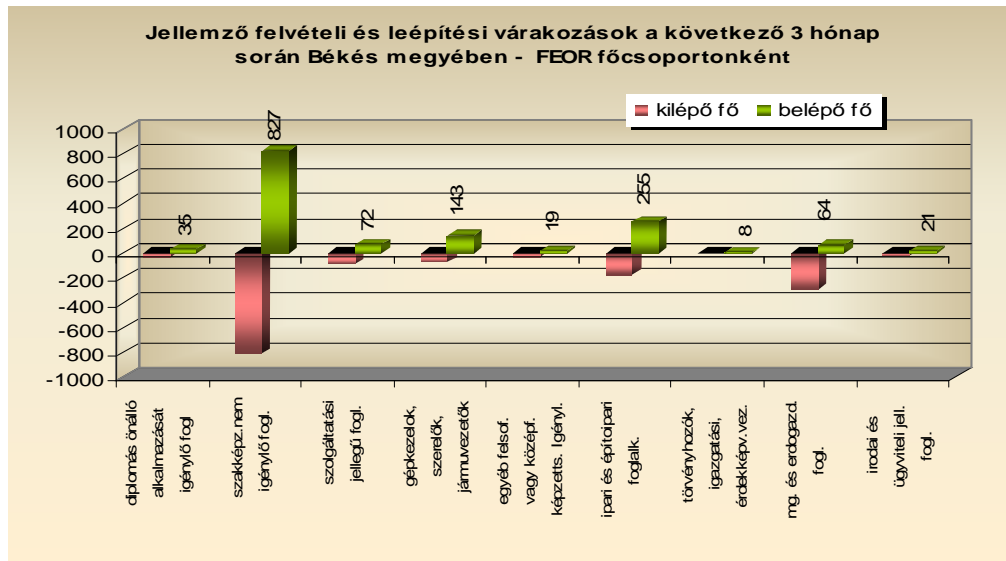


Felvételek

Jelen felmérésünkkel felkeresett és választ is adó 471 munkaadó ¼-e tervez létszám bővítést a megkérdezést követő három hónapon belül, ezek a cégek főként a kereskedelem, javítás; az élelmiszer, ital, dohány gyártás; textil, textilárugyártás területéről kerülnek ki.

A munkaerő felvételt tervező cégek főként szakképzettséget nem igénylő egyszerű munkakörökbe keresnek munkavállalókat, így pl. segédmunkásokat, általános mezőgazdasági munkásokat, míg a szakképzettséget igénylő munkakörök közül vas-és fémipari foglalkozásukat, eladókat, buszvezetőket, könnyűipari gépkezelőket szeretnék felvenni a következő negyedév során.

**A cégek ¼-e
létszám-
felvételt
tervez**



Leépítés

A felkeresett és számunkra adatokat szolgáltató szervezetek 17%-a számol létszámcsökkenéssel az elkövetkező három hónapban. A leépítést tervező cégek legnagyobb számban a közszférából kerülnek ki, de mezőgazdasági, építőipari, és kereskedelem, járműjavítás területéről is többen jeleztek hasonlóként.

A csökkenő foglalkoztatotti létszámmal kalkuláló cégeknél legnagyobb számban szakképzettséget nem igénylő egyszerű foglalkozásokban pl. takarítók, segéd munkások körében terveznek leépítést, míg szakképzettséget igénylő munkakörök közül növénytermesztők, húsfeldolgozók, eladók és fürdőüzemi foglalkozásúak munkaviszony megszűnésére kell számítani.

**A cégek
17%-a
csökkenti
létszámát**

Ellentétes irányú létszámmozgások

A fentiekből látható, hogy pozitív, illetve negatív mozgások is várhatók több munkakör tekintetében, így pl. a segéd munkások és (lényegesen szerényebb létszámot érintően) az eladók körében, de az egyes cégek jelzett elbocsátásai más területeken munkaerő-igényként jelentkeznek, így ezen érintett foglalkozások piacképessége alapvetően nem változik. Ellentétes irányú mozgásokat jeleztek továbbá gyártósori összeszerelő; építőipari; irodai, ügyviteli és pedagógusi munkakörök tekintetében is, de a tervezett felvételek és elbocsátások egyenlege kevesebb 10 főnél.

**Jelentős
mozgások
segéd munkás
munka-
körökben**

Az egy év múlva várható trendek

Jelentős munkáltatóként jelentkezett megyénkben egy nagyobb létszámgigényű pénzügyintézet, mely az idei évben 40 fős indulólétszám mellett az év végére várható 100 főre, majd a következő években 400-500 fő szellemi munkaerőre tart igényt, számottevő munkaerő-felnevőként jelentkezve közgazdasági jellegű közép, és felsőfokú oktatási intézményeinkben végző fiatalok számára, s kedvezően befolyásolva általánosságban véve megyénk szellemi munkaerejének piacképességét.

Negyedéves munkaerő-gazdálkodási felmérésünk alapján megyénk munkáltatói a távlati tervek tekintetében bár visszafogottan, de optimistán nyilatkoztak: megyénk

foglalkoztatotti állományát 2007. júniusának végére a jelenleginél magasabb szintűre, annál 1%-kal kedvezőbbre prognosztizálták. Ezen eredmény elsősorban a versenyszféra pozitív várakozásait tükrözi, növekedést vár így a feldolgozóipar; az ingatlanügyek, gazdasági szolgáltatások területe; a szállítás, raktározás, posta, távközlési ágazat; a szálláshely-szolgáltatás, vendéglátás, illetve az egyéb közösségi, személyi szolgáltatások területe is. A növekedés prognosztizált mértéke ezen ágazatokban 3-8%-os. A közszféra ugyanakkor létszámcsökkenéssel számol: a közigazgatás, védelem, kötelező társadalombiztosítás területe nagyobb mértékűvel (-7%), míg az egészségügy és az oktatás szerényebben (-1%). Csökkenést jeleztek továbbá az építőiparból és az energiaszektorból.

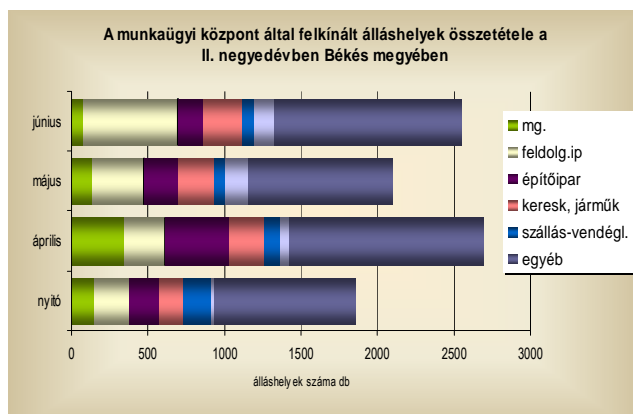
**Az adójog-
szabályok
jövőbeni
változásai e
felmérésünk
kor még nem
éreztettkék
hatásukat**

MEGYEI ÁLLÁSKÍNÁLAT BEMUTATÁSA

2006. április – júniusi időszakban munkaügyi központunkhoz 7 300 állásajánlat érkezett, így az időszak elején meglévő mintegy 1900 álláshellyel együtt közel 9 200 álláshelyet tudunk felkínálni a negyedév során a megye munkát kereső lakosságának.

Alapvetően teljes munkaidős alkalmazottakat kerestek a munkáltatók (86%), az esetek többségében (57%) határozatlan idejű munkalehetőséget kínálja. A betöltésre váró munkakörök jellemzően fizikai munkák –, ezen belül is (42%) szakmunkás munkakörök, de segédmunkák és betanított munkák is akadnak szépszámmal –, míg

**7300
felkínált
álláshely a
negyedév
során**



szellemi munkaerőt az esetek 10%-ában kerestek.

Az állások fele mintegy fele 8 általános iskolai végzettséggel is betölthető volt, 37%-ukra viszont szakmunkás bizonyítvánnyal, 10%-ukra érettségivel rendelkezőket, s 3%-ukra diplomásokat kerestek.

**Az állások
felére
általános
iskolai
végzettség is
elegendő**

A bejelentett állások 38%-

ához anyagi támogatást is igényeltek a munkáltatók, legnagyobb arányban közhasznú foglalkoztatás támogatását, és bértámogatás. A külföldi munkaerő iránti igény 4% volt. A munkaerőigények nagyobb része azonban költségvetési forrást nem igényelt.

EGYÉB A MEGYEI MUNKÁLTATÓI KAPCSOLATAIVAL, AZOK FEJLESZTÉSÉVEL KAPCSOLATOS INFORMÁCIÓK

Szolgáltatások, eszközök igénybevételének gyakorisága

Jelen felmérésünk során megkérdeztük munkáltatóinkat arról is, hogy melyek azok az ÁFSZ szolgáltatások és támogatási formák, amelyek legfontosabbak a cégük számára. Kértük, hogy rangsorolják a felsorolt 11+1 szolgáltatást 1-gyel jelölve a legfontosabbat*, s 12-vel a legkevésbé fontosat.

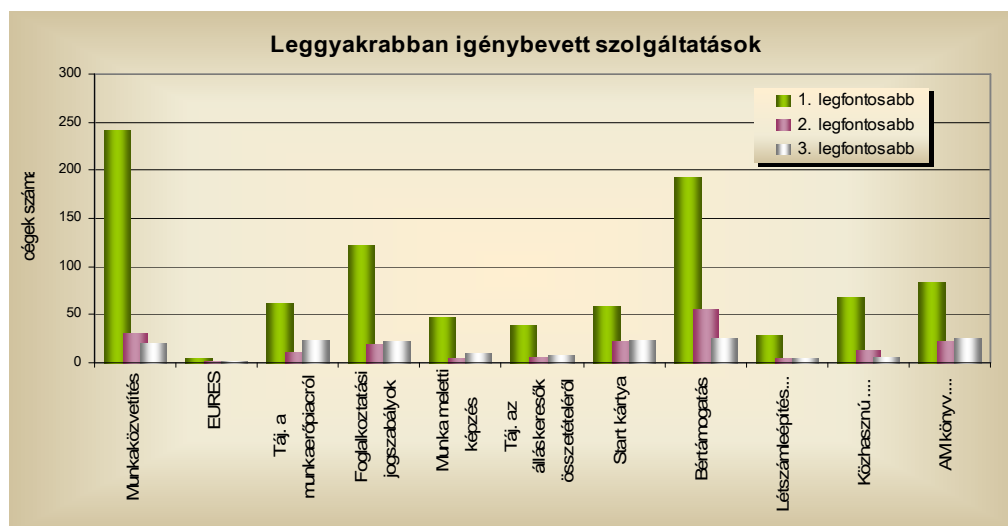
Megkérdezték munkáltatóink egyértelműen legfontosabbnak a munkaközvetítést tartják, valamint igen nagy arányban keresik fel szervezetünket a támogatott

**Leggyakrabban
munka-
közvetítés és
bértámogatás
miatt keresik fel
szervezetünket
munkáltatóink**

* Egy cég több területet is a legfontosabbnak ítélt

foglalkoztatás reményében, ezen belül is bértámogatást, vagy járulékvállalást igényelve.

Munkáltatóink ¼-e legfontosabbnak az aktuális jogszabályi háttérrel való ellátottságot tekinti, míg a munkaerő-piaci helyzetjelentésünkről a megkérdezettek 13%-a nyilatkozott hasonlóképpen. A mintavételi kör 18%-a elsősorban az Alkalmi Munkavállalói Kiskönyvvél kapcsolatos ügyekben keresi föl szervezetünket, 14%-uk közhasznú foglalkoztatás támogatása céljából, 12% pedig a START-kártyával történő foglalkoztatás sorolta első helyre.



A kérdéscsoportba bevont szolgáltatások közül az Uniós munkaközvetítés (EURES) bír a legkisebb fajsúllyal megkérdezett munkáltatóinknál, s a létszámleépítéssel kapcsolatos tájékoztatás is viszonylag alacsony prioritást kapott.

Jelentősebb közmunka, közhasznú munka programok

A Kormány 100 lépés programjának részeként a Foglalkoztatáspolitikai és Munkaügyi Minisztérium, a Belügyminisztérium, valamint az Ifjúsági, Családügyi, Szociális és Esélyegyenlőségi Minisztérium 2005-2006. évi közmunkaprogramjában Békés megye 40 településén 2006. május 31-ig 1465 fő tartós munkanélküli és a munkanélküli ellátásból már kiszorult aktív korú rendszeres szociális segélyezettek átmeneti foglalkoztatására került sor.

A 2006. évi közmunkaprogram keretében Békés megye 51 településén a Körösvidéki KÖVIZIG Ár- és Belvízvédelmi megelőző programjában, a DALERD Délalföldi Erdészeti Zrt és Gyulaj Erdészeti és Vadászati Zrt. Erdőművelési közmunkaprogramjában és Vésztő város önkormányzatának Vasúttisztasági programjában 2006. március hónaptól összesen további mintegy 760 fő álláskereső dolgozik. A közmunkaprogram a munkaerő-piaci szempontból leghátrányosabb településeket és térségeket, valamint társadalmi csoportokat részesíti előnyben.

51 települést érintő közmunka az ár- és belvíz megelőzése érdekében

Csoportos létszámleépítések. Azok megelőzésére tett intézkedések

Intézményünkhöz 2006. második negyedévében összesen 3 végleges létszámcsökkentési bejelentés érkezett, kettő a 100 fő alatti, egy a 100-299 fő közötti átlagos statisztikai állományi létszámra.

Mindkét 100 fő alatt cég megváltozott munkaképességűeket foglalkoztató, országos hálózatú cég, melyek a megye területén is hajtottak végre létszámcsökkentéseket. Finanszírozási problémák, és jogszabályváltozás vezetett a munkaviszonyok megszüntetéséhez (12 fő és 18 fő). Az elbocsátottak betanított illetve segédmunkát végeztek.

A harmadik munkáltató egy közszolgálati intézmény, a megyei állategészségügyi és élelmiszer-ellenőrző intézet. Itt 7 fő munkavállaló és 6 fő köztisztviselő elbocsátására került sor, melynek indoka két, a megyében jelentős húsipari cég leépítése illetve egyiknek felszámolása.

A negyedévben bejelentett létszámcsökkentések keretében nagyobb számban betanított munkások valamint segédmunkások munkaviszonya szűnt meg. Az érintett létszám összesen 43 fő.

A Békés Megyei Munkaügyi Központ a Békés megyei foglalkoztatási feszültségek kezeléséről szóló 1093/2004. (IX.29.) Kormányhatározat alapján két, több éves **komplex munkaerő-piaci programtervet** dolgozott ki a Békés megyében lezajlott létszámleépítések következtében munkanélkülivé vált személyek munkaerőpiacra történő gyors visszavezetése, a kialakult foglalkoztatási válsághelyzet okozta feszültségek enyhítése érdekében. E két program segítségével 2005-2006. évek távlatában mintegy 300 milliós foglalkoztatási célú többletforráshoz jutott megyénk, melyek segítségével az idei évben 605 fő foglalkoztatását segítettük elő.

A munkahelyek megőrzését segíti továbbá az MPA Foglalkoztatási alaprézének decentralizált kerete, amelyből ebben az évben 11 munkáltató részére 107 fő munkavállaló **munkahelyének megőrzéséhez** összesen 21,4 millió Ft támogatást nyújtottunk.

Az FMM által meghirdetett munkaerő-piaci **válsághelyzetek kezelésének** és foglalkoztatási szerkezetváltás elősegítésének támogatására hirdetett központi program működtetése során 2 munkáltató élt forrásbiztosítási kérelemmel. Az első félévben 1 munkáltató részesült támogatásba 54 fő munkahelyének megőrzéséhez, míg a második kérelem elbírálás alatt áll.

A Békés Megyei Munkaügyi Központ 2006. évben az MPA **Rehabilitációs alaprézének** decentralizált kerete felhasználására, ezen belül a megváltozott munkaképességűek munkahelyének létesítésére és megőrzésére írt ki pályázatot. A 2006. évben rendelkezésre álló keret 89,3 millió Ft. A pályázati felhívásra 25 db pályázat érkezett, melyből a befogadó munkahely kialakítására 24 munkáltató, a rehabilitációs célú foglalkoztatás támogatására 1 munkáltató pályázott. Közülük 20 pályázóval kötöttük meg a támogatásról szóló szerződést, összesen 66 fő új munkahelyének létesítéséhez és 13 fő megváltozott munkaképességű személy továbbfoglalkoztatásához hozzájárulva. Mindezen felül - a 6/1996 (VII.16.) MüM rendelet 19. §. (3) bekezdése értelmében - további 304 fő munkavállaló munkahelyének

3 végleges csoportos leépítési bejelentés a II. negyedévben 43 főt érintve, I. n. évben 6 cég 315 fő

20 db támogatott rehab. munkahely-megőrző pályázat, 79+304 fő munkahelyének megőrzése 2 évig

a megőrzése is megvalósul legalább 2 évig terjedő időtartamra. A támogatással összesen 383 fő munkavállaló legalább 2 évig tartó foglalkoztatása valósul meg a megyében.

Rendezvények, események

➤ 2006. június 8. – június 11. között megrendezésre kerülő Csaba-Expo nemzetközi kiállításon és vásáron széles körben megismerkedhettek a résztvevők a Humán erőforrás-fejlesztési Operatív Program keretében megvalósuló „A munkanélküliség megelőzése és kezelése” című Békés megyei programmal. Ehhez kapcsolódóan májusában létrehoztunk egy HEFOP oldalt, mind a Békés Megyei Munkaügyi Központ honlapján (www.bekesmmk.hu), mind pedig az ÁFSz portálon (www.afsz.hu), ahol a program bemutatásán kívül az aktuális képzések, a programban dolgozók elérhetőségei, letölthető dokumentumok stb. is megtalálhatók, ezzel is segítve az érdeklődőket.

➤ 2006. április 27-én, majd június 19 – 20. között az EQUAL az „Esély” Munkaerő-piaci orientáció menedékkérőknek című projekt keretében, a projekt résztvevőivel a Békés Megyei Munkaügyi Központban nemzetközi partnertalálkozóra került sor. Ugyanezen program keretében Békéscsabán a Csaba Centerben szeptember végén egy egész napos rendezvényt szervezünk, ahol megismerkedhetnek az érdeklődők a megyénkben menedéket kérő nemzetek szokásaival, kultúrájával, így pl. betekintést nyerhetnek és kipróbálhatják pl. az afrofonás és a hennafestés rejtelmét.

➤ Az idei évi állásbörzéink várható időpontja 2006. szeptember – október hónap; s a „Száz út vár ránk” című pályaválasztási vásár november 9-11. között kerül megrendezésre. Ezutóbbi Békéscsabán, a Csaba Centerben, melyre sok szeretettel várjuk az érdeklődőket, pályaválasztókat és hozzátartozóikat, pályamódosítókat, képzőket, munkáltatókat egyaránt.



Módszertan

Az Állami Foglalkoztatási Szolgálat, a Magyar Köztársaság munkaügyi szervezete, amely 2004 és 2007 között jelentős modernizáción megy keresztül. A modernizációs folyamatban olyan új eszközöket kísérletezünk ki és vezetünk be, amelyek több információval szolgálnak partnereinkről, és több hasznos információt adnak vissza számukra a környező munkaerőpiacról.

Új eszközeink közül az egyik meghatározó a negyedévente elvégzett, gyorsan kitölthető, egy oldalas felmérés, a munkaerő-gazdálkodási adatlap, mely ezalkalommal a 2006. június 3-i, valamint az egy negyedévvvel, illetve az egy évvel későbbi foglalkoztatotti állományra kérdez rá. Az adatfelvétel időszaka: 2006. július 03 – július 21.

A felmérésben kirendeltségeinkkel partneri viszonyt ápoló munkaadók vesznek részt, így a mérés eredménye és az itt bemutatott adatok nem tekinthetőek reprezentatívnak, azaz nem jellemzik megyénk munkaerőpiacának egészét. Elemzésünk a válaszadó szervezetek válaszain alapul. Célja az Önök tájékoztatása és partneri kapcsolatunk fejlesztése.

Fogalmi meghatározások

Munkaerő-felmérés fogalmai (KSH fogalmi rendszere)

A Központi Statisztikai Hivatal 1992 óta az OECD országokban meghonosított, egységes elvek és módszerek szerint végzett munkaerő-felmérés keretében vizsgálja a 15-74 éves személyek gazdasági aktivitását.

A magyar munkaerő-felmérés a vizsgált népességet egy meghatározott időszakban (a hónap 7.napját követő első hétfőtől kezdődő három hétben, a kikérdezés hetét megelőző hétre vonatkozóan, a hetet hétfőtől vasárnapig számítva) végzett tevékenységük alapján sorolja a következő két főcsoportba:

- gazdaságilag aktívak (a rendelkezésre álló munkaerő) és
- gazdaságilag nem aktívak (inaktívak).

Gazdaságilag aktívak azok, akik megjelennek a munkaerőpiacon, azaz a foglalkoztatottak és a munkanélküliek.

Gazdaságilag nem aktívak azok, akik a vonatkozási héten nem dolgoztak, illetve nem volt rendszeres, jövedelmet biztosító munkájuk és nem is kerestek munkát, vagy kerestek, de nem tudtak volna munkába állni. Ide tartoznak – többek között – a passzív munkanélküliek, akik szeretnének ugyan munkát, de kedvezőtlennek ítélve elhelyezkedési esélyeiket, meg sem kísérlék az álláskeresést, a gyermekgondozási ellátás bármelyik formáját igénybevevők; azok a nyugdíjasok, járadékosok, akik nem folytatnak keresőtevékenységet; a tőkejövedelmükből (ingatlan-, és pénztőke jövedelméből) élők; a 15 éven aluliak; a 15 éven felüli tanulók; a háztartásbeliek; a közületi eltartottak; a szociális gondozottak

Foglalkoztatottnak tekintendő mindenki, aki a vizsgált időszakban az un. vonatkozási héten legalább 1 óra, jövedelmet biztosító munkát végzett, vagy munkájától csak átmenetileg (szabadság, betegség stb. miatt) volt távol. Jövedelmet biztosító munkának számít minden olyan tevékenység: amely pénzjövedelmet eredményez, vagy amely természetbeni juttatást biztosít, esetleg amelyet egyéb, később realizálható jövedelem érdekében végeztek amelyet, mint segítő családtagok végeztek a háztartáshoz tartozó gazdaság, vállalkozás jövedelmének növelése érdekében.

Munkanélkülinek tekintendő az a személy, aki egyidejűleg az adott héten nem dolgozott (s nincs olyan munkája, amelytől átmenetileg távol volt); aktívan keresett munkát a kikérdezést megelőző négy hét folyamán; rendelkezésre áll, azaz két héten belül munkába tudna állni, ha találna megfelelő állást.

Foglalkoztatási arány: a foglalkoztatottaknak a megfelelő korcsoportba tartozó népességhez viszonyított aránya;

Munkanélküliségi ráta: a munkanélkülieknek a megfelelő korcsoportba tartozó gazdaságilag aktív népességen belüli aránya;

Aktivitási arány: a gazdaságilag aktívak aránya a megfelelő korcsoportba tartozó népességen belül.

ÁFSZ fogalmi rendszerében:

Álláskereső: az a személy, aki

- a munkaviszony létesítéséhez szükséges feltételekkel rendelkezik, és
- oktatási intézmény nappali tagozatán nem folytat tanulmányokat, és
- öregségi nyugdíjra nem jogosult, és
- az alkalmi foglalkoztatásnak minősülő jogviszony kivételével munkaviszonyban nem áll és egyéb kereső tevékenységet nem folytat, és
- az 1-4. alpontokban meghatározott körülményeiben bekövetkezett változást annak bekövetkeztétől számított 8 napon belül bejelenti a munkaügyi központ kirendeltségének,
- maga is aktívan keres munkahelyet, és
- elhelyezkedése érdekében a munkaügyi központ kirendeltségével álláskeresési megállapodást köt, és
- a megfelelő munkahelyre szóló állásajánlatot elfogadja, és
- akit a munkaügyi központ nyilvántart.

Táblázatok

A mintavételi kör megoszlása nemzetgazdasági áganként és cégméret szerint

TEÁOR	létszám-kategória		Mikro		Kis		Közepes		Nagy		Összesen	
	db	%	db	%	db	%	db	%	db	%	db	%
papírgyártás, kiadói nyomdai tev.	2	50%	0	0%	2	50%	0	0%	4	100%		
fémalapanyag, fémfeld. termék gyárt.	3	13%	11	46%	9	38%	1	4%	24	100%		
gumi műanyag termékek gyártása	0	0%	1	25%	3	75%	0	0%	4	100%		
gép berendezés gyártása	2	29%	1	14%	4	57%	0	0%	7	100%		
textília, textiláru gyártása	1	5%	6	29%	13	62%	1	5%	21	100%		
villamosgép, műszer gyártása	0	0%	1	20%	3	60%	1	20%	5	100%		
bőr, bőrtermékek, lábbeli gyártása	0	0%	2	67%	1	33%	0	0%	3	100%		
kereskedelm, javítás	35	44%	38	48%	5	6%	1	1%	79	100%		
élelmiszer, ital, dohány gyártása	4	11%	20	56%	7	19%	5	14%	36	100%		
egészségügyi, szociális ellátás	0	0%	12	55%	9	41%	1	5%	22	100%		
mezőgazd., vadgazd, erdőgazdálk.	6	9%	42	66%	15	23%	1	2%	64	100%		
egyéb közösségi, személyi szolgálat.	5	24%	11	52%	5	24%	0	0%	21	100%		
villamos energia, gáz és vízellátás	0	0%	1	50%	1	50%	0	0%	2	100%		
ingatlanügyek, gazdasági szolgáltatás	8	42%	6	32%	4	21%	1	5%	19	100%		
máshova nem sorolt feldolgozóipar	3	33%	4	44%	1	11%	1	11%	9	100%		
szállítás, raktározás, posta, távközlés	1	17%	4	67%	0	0%	1	17%	6	100%		
szálláshely-szolgáltatás, vendéglátás	16	67%	7	29%	1	4%	0	0%	24	100%		
oktatás	5	17%	4	14%	20	69%	0	0%	29	100%		
építőipar	7	24%	15	52%	7	24%	0	0%	29	100%		
közigazgatás, védelem, kötelező TB	2	5%	18	42%	22	51%	1	2%	43	100%		
pénzügyi közvetítés	2	50%	0	0%	2	50%	0	0%	4	100%		
fafeldolgozás	2	25%	4	50%	2	25%	0	0%	8	100%		
nemfém ásványi termékek gyártása	0	0%	2	40%	3	60%	0	0%	5	100%		
halgazdálkodás	0	0%	2	100%	0	0%	0	0%	2	100%		
egyéb ásványbányászat	0	0%	0	0%	1	100%	0	0%	1	100%		
összesen	104	22%	212	45%	140	30%	15	3%	471	100%		

A mintavételi kör munkaerő-piaci körzetenként

válaszadók száma	Mikro		Kis		Közép		Nagy		összesen	
	db	fő	db	fő	db	fő	db	fő	db	fő
Békéscsabai Kirendeltség	13	62	22	518	20	2 242	5	2 413	60	5 235
Orosházai Kirendeltség	23	90	22	540	21	2 520	2	1 449	68	4 599
Mezőkovácsházi Kirendeltség	10	47	27	617	21	1 689	2	1 269	60	3 622
Békési Kirendeltség	6	43	28	730	14	1 513	0	0	48	2 286
Gyulai Kirendeltség	19	106	26	641	15	1 537	3	1 345	63	3 629
Gyomaendrődi Kirendeltség	15	76	32	769	20	1 945	0	0	67	2 790
Szeghalomi Kirendeltség	13	75	25	614	12	1 264	2	795	52	2 748
Szarvasi Kirendeltség	5	25	30	832	17	1 630	1	574	53	3 061
összesen	104	524	212	5 261	140	14 340	15	7 845	471	27 970

A mintavételi kör foglalkoztatotti létszám-várakozásai nemzetgazdasági áganként

TEÁOR	június 30.	+ 3 hónap		+ 1 év	
	fő	fő	változás %	fő	változás %
papírgyártás, kiadói nyomdai tevékenység	335	328	-2,1	333	-0,6
fémalapanyag, fémfeldolgozási termék gyártása	1 759	1 802	2,4	1 806	2,7
gumi műanyag termékek gyártása	471	480	1,9	605	28,5
gép berendezés gyártása	501	532	6,2	543	8,4
textília, textiláru gyártása	1 980	2 030	2,5	1 982	0,1
villamosgép, műszer gyártása	895	940	5,0	957	6,9
bőr, bőrtermékek, lábbeli gyártása	103	112	8,7	112	8,7
kereskedelm, javítás	1 864	1 881	0,9	1 866	0,1
élelmiszer, ital, dohány gyártása	3 565	3 541	-0,7	3 569	0,1
egészségügyi, szociális ellátás	2 352	2 379	1,1	2 330	-0,9
mezőgazdaság, vadgazdálkodás, erdőgazdálkodás	3 317	3 126	-5,8	3 331	0,4
egyéb közösségi, személyi szolgáltatás	857	801	-6,5	902	5,3
villamos energia, gáz és vízellátás	227	227	0,0	223	-1,8
ingatlanügyek, gazdasági szolgáltatás	717	750	4,6	759	5,9
máshova nem sorolt feldolgozóipar	752	761	1,2	763	1,5
szállítás, raktározás, posta, távközlés	914	928	1,5	953	4,3
szálláshely-szolgáltatás, vendéglátás	389	408	4,9	411	5,7
oktatás	2 058	2 055	-0,1	2 040	-0,9
építőipar	1 170	1 158	-1,0	1 137	-2,8
közigazgatás, védelem, kötelező társadalombiztosít	2 357	2 263	-4,0	2 192	-7,0
pénzügyi közvetítés	182	182	0,0	184	1,1
fafeldolgozás	487	493	1,2	494	1,4
nemfém ásványi termékek gyártása	600	614	2,3	647	7,8
halgazdálkodás	42	43	2,4	42	0,0
egyéb ásványbányászat	76	76	0,0	70	-7,9
összesen	27 970	27 910	-0,2	28 251	1,0

A mintavételi kör foglalkoztatotti létszám-várakozásai körzetenként

TEÁOR	június 30.	+ 3 hónap		+ 1 év	
	fő	fő	változás %	fő	változás %
Békéscsabai Kirendeltség	5 235	5 345	2,1	5 323	1,7
Orosházai Kirendeltség	4 599	4 544	-1,2	4 631	0,7
Mezőkovácsházi Kirendeltség	3 622	3 393	-6,3	3 555	-1,8
Békési Kirendeltség	2 286	2 282	-0,2	2 214	-3,1
Gyulai Kirendeltség	3 629	3 592	-1,0	3 631	0,1
Gyomaendrődi Kirendeltség	2 790	2 795	0,2	2 800	0,4
Szeghalomi Kirendeltség	2 748	2 918	6,2	2 891	5,2
Szarvasi Kirendeltség	3 061	3 041	-0,7	3 206	4,7
összesen	27 970	27 910	-0,2	28 251	1,0

A megkérdezett cégek foglalkoztatotti létszáma nemzetgazdasági áganként

