



Békés Megyei Munkaügyi Központ

MUNKAERŐ-GAZDÁLKODÁSI JELENTÉS

Békés megye



2006. március - május

Készítette:
Laurinyecz Anikó

Jóváhagyta:
Dr. Nagy Ágnes
igazgató

NEGYEDÉVES MUNKAERŐ-GAZDÁLKODÁSI JELENTÉS BÉKÉS MEGYE – 2006. ÁPRILIS

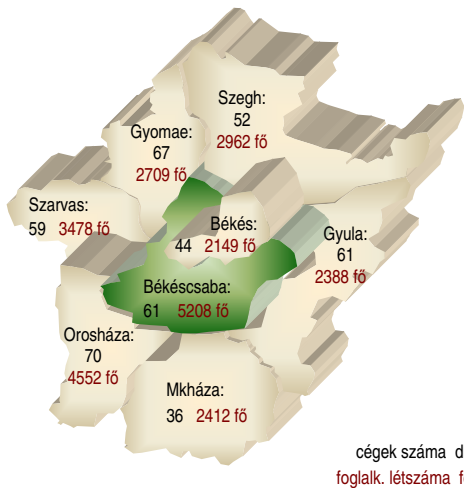
A munkaerő-piaci helyzet bemutatása

Foglalkoztatási adatok

Békés megye lakónépessége 2005. év végén 386 ezer fő volt, melyből aktív korú (15-74 év), a lakosság 78%-a, 300 ezer fő. A megye legalább 5 főt foglalkoztató gazdasági szervezeteiben 2005-ben átlagosan 77,7 ezer fő állt **alkalmazásban**, ezen belül a fizikaiak létszáma 46,4 ezer, a szellemieké 31,3 ezer fő volt (Frissebb megyei szintű foglalkoztatási adatok nem állnak rendelkezésre.)

Jelen negyedéves munkaerő-gazdálkodási felmérésünk 450 munkáltatóra terjedt ki, melyek 2006. március 31-i foglalkoztatotti létszáma összességében 25,9 ezer fő. Ezen érintett cégek jellemzően kisfoglalkoztatók, ahogy megyénk vállalkozásainak túlnyomó többsége is e kategóriába sorolható. Legtöbb foglalkoztatott ugyanakkor a közepes létszám-kategóriájú cégeknél áll alkalmazásban – mintánkban –, e cégek foglalkoztatják ugyanis a látókörünkbe került munkavállalók közel felét (49%-át). Nagyfoglalkoztatóink elsősorban a feldolgozóiparból, s ezen belül is legnagyobb arányban a villamos-gép, műszergyártás, valamint az élelmiszeripar és italgyártás területéről kerültek ki, de volt 2-2 nagyfoglalkoztatónk a mezőgazdaságból és a közsférából is. Földrajzi elhelyezkedésüket tekintve a megyeszékhelyen és Orosháza vonzáskörzetében találunk nagyobb foglalkoztatókat, míg Békés és Gyomaendrőd környékén az átlagnál kisebb cégméret a jellemző (itt nagyfoglalkoztatóval egyáltalán nem is találkozunk).

A megkérdezett cégek és az általuk foglalkoztatottak száma
2006. márc. 31.



Forrás:
BMMK negyedéves munkaerő-gazdálkodási felmérés

450 cég és közel 26 ezer fő foglalkoztatotti adataival számoltunk felmérésünk során

Megyei népességszám és foglalkoztatási adatok

megnevezés	fő	%
megye népességszáma	386 000	100,0%
aktív korúak száma (15-74 év)	300 436	77,8%
gazdaságilag aktívak száma	141 100	36,6%
munkanélküliek száma (KSH)	11 100	2,9%
foglalkoztatottak száma	130 000	33,7%
alkalmazásban állók száma	77 700	20,1%

Forrás: KSH 2005. IV. negyedév

A megkérdezettek legnagyobb számban – 130 gazdasági egység – a feldolgozóiparból

kerültek ki, ahogy a megye gazdaságában is ezen ágazat szerepe meghatározó. (Felmérésünkben azonban jelentősen túlréprezentáltak bizonyult e szektor, ami a cégek heterogén profilja miatt bizonyos szintig indokolt is.) Megyénkben a mezőgazdaság – a jó termőhelyi adottságokból is adódóan – mind a mai napig kiemelkedő helyet foglal el nemzetgazdasági ágak sorában, s a vidéki településeink nagy részénél alapvető megélhetési forrásként, esetleg kiegészítő kereseti lehetőségként is szolgál. (Ezen ágazat szintén túlréprezentáltak tekinthető felmérésünkben.) A közszféra foglalkoztatásban betöltött szerepe továbbra is igen fajsúlyos, úgy a közalkalmazottak, mint a köztisztviselők vonatkozásában.

**Reprezen-
táltság**

A negyedéves munkaerő-gazdálkodási felmérés ágazati reprezentációja

Nemzetgazdasági ágak	Alkalmazásban állók száma (KSH 2005.IV. negyedév)	A megkérdezett cégeknél foglalkoztatottak száma	Reprezentációs arány [%]
	[fő]		
Mezőgazdaság, vadgazdálkodás	7 435	3373	45,4
Bányászat	84	72	...
Feldolgozóipar	19 787	10746	54,3
Villamosenergia-, gáz-, gőz-, vízellátás	873	223	25,5
Építőipar	3 652	1219	33,4
Kereskedelem	7 406	1360	18,4
Vendéglátás	2 037	283	13,9
Szállítás, raktározás	3 320	920	27,7
Pénzügyi tevékenység	478	176	36,8
Ingatlanügyletek	2 612	541	20,7
Közigazgatás, védelem, társadalombizt.	11 387	2173	19,1
Oktatás	8 187	2073	25,3
Egészségügyi és szociális ellátás	8 228	1836	22,3
Egyéb közösségi és személyi szolg.	2 210	863	39,0
Összesen	77 696	25 858	33,3

2006. I. negyedévének munkaerő-piaci folyamatai, s ezen belül is a foglalkoztatási tendenciák a korábban jelzetteknek megfelelően alakultak. A megkérdezett munkáltatóink 2006. márciusára egy negyedévvvel korábban a decemberinél 2,7 százalékkal magasabb létszámot prognosztizáltak. A változás mértéke 2,9 százalék volt. Ez 2100 fős felvétel, és 1300 fős kilépő forgalom nettó eredménye. (A cégeink egy negyedévvvel korábban ugyanezen időszakra másfélezer fős felvételt, és 700 fős munkaviszony megszűnést prognosztizáltak. A tényleges forgalom tehát erőteljesebb lett a jelzetteknel, túl azon, hogy megkérdezetti körünk is némiképp módosult.)

**Korábbi
jelzéseink
megalapo-
zottak
bizonyultak**

A foglalkoztatás ilyen irányú tendenciája a munkaügyi központ nyilvántartásában szereplő regisztrált munkanélküliek és álláskeresők állományában is megfigyelhető tekintettel arra, hogy az álláskeresők állománya márciusra mérséklődésnek indult (szezonális foglalkoztatás kezdete). 2006. I. negyedévének végén Békés megyében 22 164 regisztrált munkanélkülit és álláskeresőt tartott nyilván az Állami Foglalkoztatási Szolgálat, 12 285 férfit és 9 879 nőt.

A nyilvántartott álláskereső főbb megoszlási adatai 2006. március

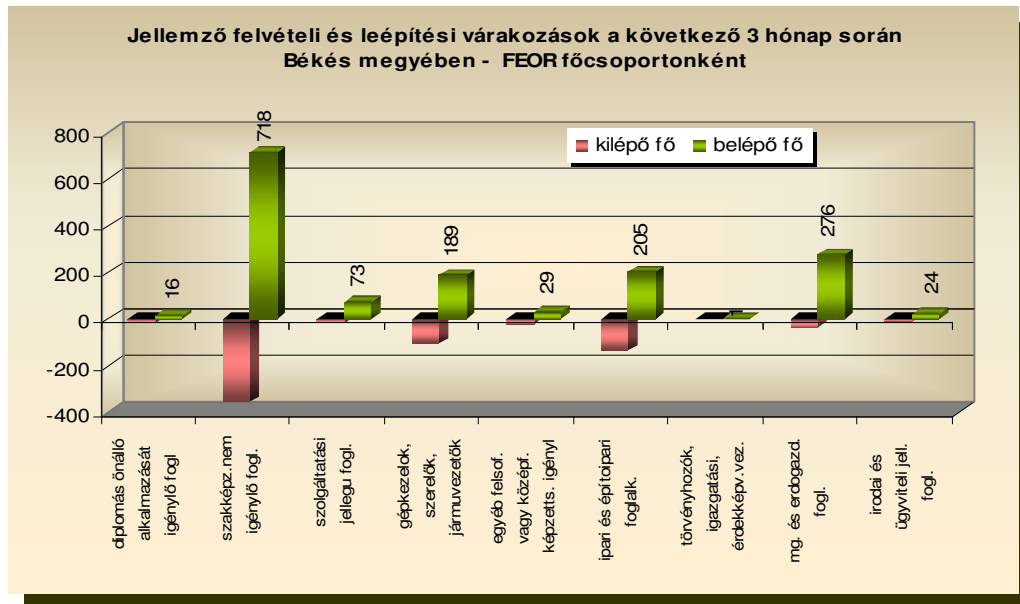
iskolai végzettség		állománycsoport		egyéb összetétel adatok	
<= 8 általános:	37,4%	Szakmunkás:	44,8%	Tartós munkanélküli:	20,3 %
Szakmunkás:	38,3%	Betanított munkás:	17,3%	Pályakezdő:	9,2%
Érettségizett:	21,3%	Segédmunkás:	21,9%	50 év feletti:	17,9%
Diplomás:	3,0%	Vezető, irányító:	3,5%		
		Ügyintéző, ügyv. alk.:	12,5%		

2006. I. negyedévében összességében 8 110 fő kérte nyilvántartásba vételét munkaügyi kirendeltségeinken (regisztrációba lépők száma), ami pályakezdők nélkül 7 160 fő.

A következő három hónap várható tendenciái

Felmérésünk eredménye szerint 2006. II. negyedévének végére megyénk foglalkoztatotti létszáma emelkedik: 3 százalékos növekedést jeleztek munkáltatóink, ami létszámban kifejezve 800 fős létszámnövekedést jelent (mintánkban, a március 31-i állapothoz képest). Munkaerő-piaci körzeteink tekintetében két térségben – Békés és Szarvas – változatlan foglalkoztatotti létszámot prognosztizáltak a félév végére, míg a körzetek többségében 2% körüli növekedés várható. Az átlagnál erőteljesebb létszámbővülést jeleztek ugyanakkor Mezőkovácsháza, és Szeghalom térségéből, ami – tekintettel a térségek domináns agrár jellegére – az idénymunkák fokozódását jelzi.

A foglalkoztatottak számának növekedése várható



Összességében a korábbi negyedévinél kisebb létszámmozgás várható megyénk egészében: valamivel több, mint másfélezer fős belépő (munkaviszony létesítés), és 700 fős kilépő (munkaviszony megszűnés) létszámot jeleztek a vizsgált cégek, mintegy 130 munkakört érintve.

Jelentős arányú – pozitív irányú – létszámváltozást prognosztizáltak megkérdezettjeink 2006. II. negyedévére az egyéb közösségi és személyi szolgáltatások ágazatából, a mezőgazdaságból, és a szálláshely-szolgáltatás vendéglátás területéről, de

Várható mozgások ágazatonként

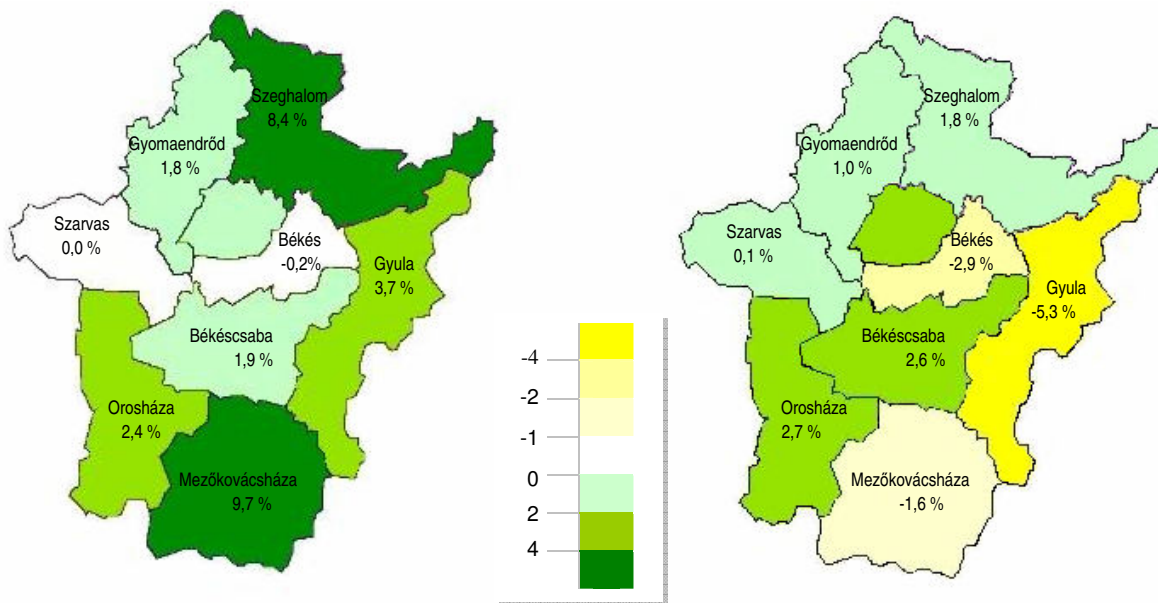
növekedés várható a nemzetgazdasági ágak többségében, így a kereskedelem; a feldolgozóipar; és az építőipar foglalkoztatotti állományában is (mintánkban).

A létszámnövekedés legjelentősebb mértékben (legnagyobb létszámot érintően) a nagycégeknél, valamint a kisfoglalkoztatóknál jelentkezik, míg a közepméretű cégek foglalkoztatotti állományát érinti összességében legkevésbé.

Várható létszámváltozás
a 2006. március 31-i adatokhoz képest [%-ban]

3 hónap múlva

1 év múlva



Felvételek

Jelen felmérésünkkel felkeresett és választ is adó 450 vállalat 1/3-a tervez létszám-bővítést a megkérdezést követő három hónapon belül, ezek a cégek főként a kereskedelem, javítás; az építőipar, valamint az élelmiszer, ital, dohány gyártás területéről kerülnek ki.

A munkaerő felvételt tervező cégek főként szakképzettséget nem igénylő egyszerű munkakörökbe keresnek munkavállalókat, így pl. segéd munkásokat, általános mezőgazdasági munkásokat, erdőgazdálkodási foglalkozásúakat, takarítókat, míg a szakképzettséget igénylő munkakörök közül vas-és fémipari foglalkozásúakat, építőipari munkásokat, gépezelőket (mobil gépek, feldolgozóipari, építőanyag-ipari gépek kezelői,) eladókat, pénztárosokat, pincéereket, fürdőüzemeltetési foglalkozásúakat (ruhatáros, kabinos, jegyszedő, stb.) szeretnék felvenni saját elképzeléseik szerint.

A cégek 1/3-a létszám-felvételt tervez

Leépítés

A felkeresett és számunkra adatokat szolgáltató szervezetek 1/10-e számol leépítéssel az elkövetkező három hónapban. A leépítést tervező vállalatok jellemzően a mezőgazdaságban az oktatásban, közigazgatásban, valamint textília, textiláru gyártás területén tevékenykednek.

A cégek egy-tizede csökkenti létszámát

A válaszadóink között egyes munkakörökben leépítést tervező vállalatok, munkáltatók főként segédmunkásokat, egyszerű szolgáltatási jellegű munkaköröket betöltőket, szarvasmarhatartó és tenyésztőket, továbbá varrónőket, s felsőfokú végzettségűek közül pedagógusok munkakörökben terveznek elbocsátásokat.

Ellentétes irányú létszámmozgások

Jelentős mozgás várható továbbá a ruhaipari gépkezelők, a gyártósori összeszerelők, öntödei foglalkozások, egyéb vas és fémipari foglalkozások és a tehergépkocsi-vezetők körében is, de a felvételek és elbocsátások egyenlege kevesebb 10 főnél.

Jelentős mozgások összeszerelői munkakörökben

Az egy év múlva várható trendek

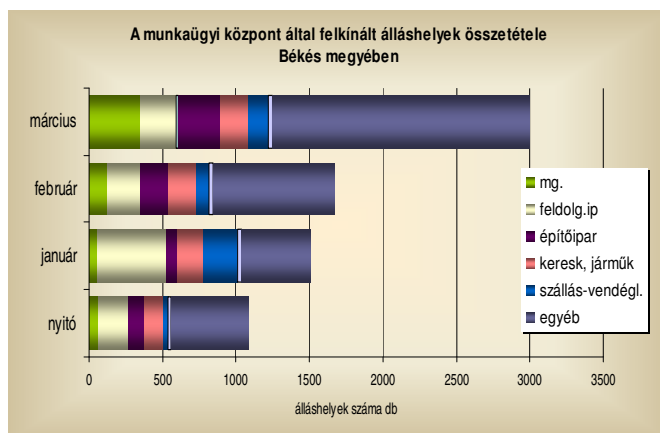
Jelentős munkáltatóként jelentkezett megyénkben egy nagyobb létszámgigényű pénzintézet, mely az idei évben 40 fős indulólétszám mellett az év végére várható 100 főre, majd a következő években 400-500 fő szellemi munkaerőre tart igényt, számottevő munkaerő-feltevőként jelentkezve közgazdasági jellegű közép, és felsőfokú oktatási intézményeinkben végző fiatalok számára, s kedvezően befolyásolva általánosságban véve megyénk szellemi munkaerőjének piacképességét.

Változatlan foglalkoztatási szint 2007. márciusára

Negyedéves munkaerő-gazdálkodási felmérésünk alapján megyénk munkáltatói a távlati tervek tekintetében visszafogottan nyilatkoztak: megyénk foglalkoztatotti állományát 2007. márciusának végére a jelenlegivel azonos szintűre, annál minimálisan kedvezőbbre (+0,4%) prognosztizálják. Ezzel párhuzamosan kis mértékben, de az álláskereső számának mérséklődésére számítunk. Mindemellett e megkérdezésünk azt sejteti, hogy a jelenlegi gazdasági környezetben munkáltatóink továbbra is csak igen óvatosan tudnak egy évre előre tervezni.

Megyei állás kínálat bemutatása

2006. január – márciusi időszakban munkaügyi központunkhoz 6 200 állásajánlat érkezett, így az év elején meglévő mintegy 1100 álláshellyel együtt közel 7 300



álláshelyet tudunk felkínálni a negyedév során a megye munkát kereső lakosságának.

7300 felkínált álláshely a negyedév során

Alapvetően teljes munkaidős alkalmazottakat kerestek a munkáltatók (82%), az esetek többségében (61%) határozatlan idejű munkalehetőséget kínálva. A betöltésre váró

munkakörök jellemzően fizikai munkák –, ezen belül is (39%) szakmunkás munkakörök, de segédmunkák és betanított munkák is akadnak szépszámmal –, míg szellemi munkaerőt csak az esetek 13%-ában kerestek.

Az állások fele 8 általános iskolai végzettséggel is betölthető volt, 1/3-ukra viszont szakmunkás bizonyítvánnyal, 10%-ukra érettségivel rendelkezőket, s 5%-ukra diplomásokat kerestek.

Az álláshelyek 45%-ához anyagi támogatást is igényeltek a munkáltatók, legnagyobb arányban közhasznú foglalkoztatás támogatását, és bértámogatás. A külföldi munkaerő iránti igény 4% volt. A munkaerőigények nagyobb része azonban költségvetési forrást nem igényelt.

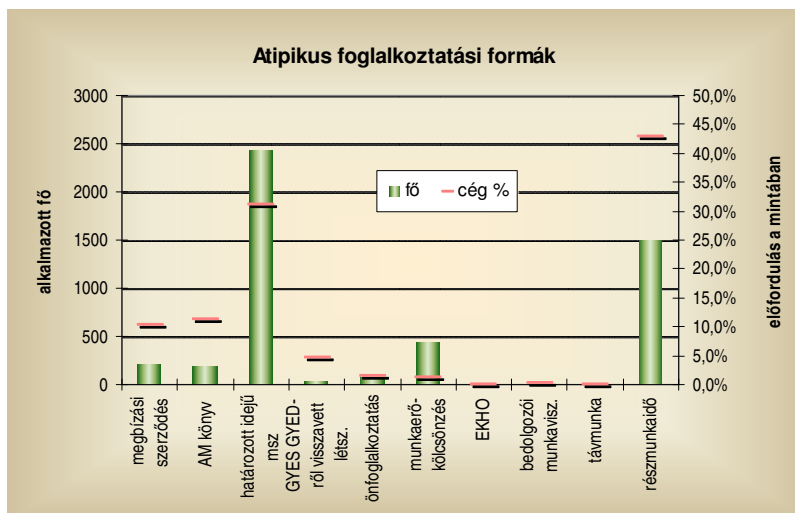
Az állások felére általános iskolai végzettség is elegendő

Egyéb a megyei munkáltatói kapcsolataival, azok fejlesztésével kapcsolatos információk

Atipikus foglalkoztatási formák gyakorisága

Jelen felmérésünk során megkérdeztük munkáltatóinkat a céjükre leginkább jellemző atipikus foglalkoztatási formákról is. Ebből az derült ki, hogy munkáltatóink 43%-a alkalmaz rész munkaidőben munkavállalót, vagy munkavállalókat összesen másfélezer főt érintve mintánkban (6%). A távmunka, a bedolgozók foglalkoztatása, az EKHO (egyszerűsített közteherviselési hozzájárulás), valamint a munkaerő kölcsönzés

Leggyakoribb a rész munkaidős foglalkoztatás, és a határozott idejű munkaszerződések



egyáltalán nem, vagy csak elvétve fordul elő e körben, de az önfoglalkoztatás is igen ritkának mondható. Határozott idejű munkaszerződés viszont minden harmadik megkérdezett cégnél

előfordul, igen jelentős, mintegy 2400 fős foglalkoztatotti állományt érintve összességében. Az alkalmi munkavállalói könyvvel történő foglalkoztatás is említésre méltó atipikus foglalkoztatási forma megyénkben. Ezzel a lehetőséggel a megkérdezetti kör 11% él, összességében közel 200 főt foglalkoztatva.

Munkáltatóink egytizede alkalmaz megbízási szerződéssel munkavállalókat, az érintett létszám hasonló, mint az alkalmi munkavállalói könyves foglalkoztatásnál.

Jelentősebb közmunka, közhasznú munka programok

A Kormány 100 lépés programjának részeként a Foglalkoztatáspolitikai és Munkaügyi Minisztérium, a Belügyminisztérium, valamint az Ifjúsági, Családügyi, Szociális és Esélyegyenlőségi Minisztérium 2005-2006. évi közmunkaprogramjában Békés megye 40 településén 2006. május 31-ig 1465 fő tartós munkanélküli és a munkanélküli

ellátásból már kiszorult aktív korú rendszeres szociális segélyezettek átmeneti foglalkoztatására került sor.

A 2006. évi közmunkaprogram keretében Békés megye 51 településén a Körös-vidéki KÖVIZIG Ár- és Belvízvédelmi megelőző programjában, a DALERD Délalföldi Erdészeti Zrt és Gyulaj Erdészeti és Vadászati Zrt. Erdőművelési közmunkaprogramjában és Vésztő város önkormányzatának Vasúttisztasági programjában 2006. március hónaptól összesen további közel 800 fő álláskereső dolgozik. A közmunkaprogram a munkaerő-piaci szempontból leghátrányosabb településeket és térségeket, valamint társadalmi csoportokat részesíti előnyben.

51 települést érintő közmunka az ár- és belvíz megelőzése érdekében

Csoportos létszámleépítések. Azok megelőzésére tett intézkedések

Intézményünkhöz 2006. első negyedévében összesen 6 végleges létszám-csökkentési bejelentés érkezett, négy a 100 fő alatti, kettő a 100-299 fő közötti átlagos statisztikai állományi létszámra.

Az egyik munkáltató egy neves útépítő cég, mely a téli idény miatti munkaellátottság hiánya miatt, átmenetileg szüntette meg 21 munkavállaló jogviszonyát közös megegyezéssel, az eddigi gyakorlat szerint várhatóan újra foglalkoztatja őket.

Egy, a MÁV számára épület-karbantartási munkálatokat végző Kft finanszírozási problémákból kifolyó felszámolás miatt bocsátott el 21 főt, míg egy közalkalmazotti intézmény, gyermekvédelmi szakszolgálat szintén finanszírozási problémák miatt 20 fő közalkalmazottjától vált meg. A negyedik bejelentő egy takarító Kft, melynek szerződését felmondta a vele szerződött baromfifeldolgozó nagyüzem, így a Kft. 23 munkavállalójától volt kénytelen felmondással megválni.

A létszám-leépítési bejelentéssel érintett két nagyobb foglalkoztatónk egyike egy tejfeldolgozó Rt., mely a tejiparban tapasztalható megyei problémák, gazdaságtalan üzemelés miatt 116 munkavállalójának mondott fel. A másik munkáltató pedig egy varroda, mely a textilipar sajnálatosan rossz helyzete miatt megszűnik, és kénytelen volt felmondani 114 munkavállalójának.

A negyedévben bejelentett létszámcsökkentések keretében nagyobb számban női szabók és varrónők, építőipari szakmunkások valamint üzemi segédmunkások munkaviszonya szűnt meg. Az érintett létszám összesen 315 fő.

6 végleges csoportos leépítési bejelentés az I. negyedévben 315 főt érintve

A Békés Megyei Munkaügyi Központ a Békés megyei foglalkoztatási feszültségek kezeléséről szóló 1093/2004. (IX.29.) Kormányhatározat alapján két, több éves komplex munkaerő-piaci programtervet dolgozott ki a Békés megyében lezajlott létszámleépítések következtében munkanélkülivé vált személyek munkaerőpiacra történő gyors visszavezetése, a kialakult foglalkoztatási válsághelyzet okozta feszültségek enyhítése érdekében. E két program segítségével 2005-2006. évek távlatában mintegy 300 milliós foglalkoztatási célú többletforráshoz jutott megyénk, melyek segítségével az idei évben 507 fő foglalkoztatását segítettük elő.

Több éves komplex munkaerő-piaci programok a létszámleépítések hátrányos következményeinek enyhítése céljából

A munkahelyek megőrzését segíti továbbá az MPA Foglalkoztatási alaprészének decentralizált kerete, amelyből ebben az évben 8 munkáltató részére 79 fő munkavállaló munkahelyének megőrzéséhez összesen 15,6 millió Ft támogatást nyújtottunk.

Munkahely-megőrzés támogatása

A Békés Megyei Munkaügyi Központ 2006. évben az MPA Rehabilitációs alaprészének decentralizált kerete felhasználására, ezen belül a megváltozott munkaképességűek munkahelyének létesítésére és megőrzésére írt ki pályázatot. A 2006. évben rendelkezésre álló keret 89,3 millió Ft. A pályázatokat 2006. április 20-áig fogadtuk be, összesen 25 db pályázat érkezett. A pályázatok feldolgozása és kiértékelése jelenleg is folyamatban van. A támogatás odaítéléséről a Munkaügyi Tanács véleménye alapján 2006. június 15-ig dönt a Békés Megyei Munkaügyi Központ igazgatója.

**Rehab.
munkahely-
megőrző
pályázatok
bírálatában
folyamatban
van**

Rendezvények, események

➤ Január közepén a megyében kialakított 36 Foglalkoztatási Információs Pontokon dolgozó munkatársak 1 napos képzés keretében tájékozódhattak az idei évtől életbe lépett jogszabályváltozásokról, a megváltozott munkaképességű munkavállalókat foglalkoztató munkáltatók akkreditációjáról, a költségvetési bértámogatásról, az EURES kínálta lehetőségekről, az aktuális pályázati felhívásainkról (munkahelyteremtő pályázatok, távmunka pályázat), és egyéb e kört érintő kérdésekről.

Képzés

➤ Széles körben publikálni kívánjuk az év végén indult „Lépj egyet előre” programot is, mely a munkavállalók szakmai ismereteinek bővítését, képzettségi színvonalának emelését tűzte ki célul, ezzel is elősegítve a gazdaság számára rendelkezésre álló megfelelő minőségű és mennyiségű munkaerő biztosítását, s Magyarország versenyképességének növelését. Mindezek elősegítését szolgálta ezen országos program konferenciája is, melyre februárban Békéscsabán, a Fiume Hotelben került sor.

**Országos
konferencia**

➤ A Vigevanói Önkormányzat, a Békés Megyei Munkaügyi Központtal együttműködve megvalósított Leonardo da Vinci mobilitási projekt keretében szakmai tanulmányúton vett részt Magyarországon. A program keretében Megyénk Munkaügyi Központja vállalta a fogadó intézmény szerepét, melynek során a főpályázóval való előzetes egyeztetésnek megfelelően megszervezte a csoport 5 napos szakmai programját Békéscsabán, Békésen Gyulán, valamint Budapesten.

**Külföldi
együttműködés**

➤ Március 20-án Csizmár Gábor, foglalkoztatáspolitikai és munkaügyi miniszter ünnepélyesen átadta „Az Állami Foglalkoztatási Szolgálat modernizációja” projekt keretében átalakított Békés Megyei Munkaügyi Központ Békéscsabai Kirendeltségét, így új, kultúraltabb, modernebb környezetben várjuk ettől az időponttól ügyfeleinket, álláskeresőket, és munkaadókat egyaránt.

**Korszerű
kirendeltség**

➤ Ugyanezen a napon Munkaügyi Központunk Békéscsabán, a FIUME Hotel nagytermében FOGLALKOZTATÁSI FÓRUMOT is rendezett, a „Paktum - Start” program keretében, 150 a paktumhoz csatlakozni kívánó partner részvételével. A fórum fő célja volt a Békés megyei foglalkoztatási helyzetelemzés és stratégia tervezet megismertetése a partnerekkel.

**Foglalkoztatási
Fórum a
Partnerség
jegyében**



Módszertan

Az Állami Foglalkoztatási Szolgálat, a Magyar Köztársaság munkaügyi szervezete, amely 2004 és 2007 között jelentős modernizáción megy keresztül. A modernizációs folyamatban olyan új eszközöket kísérletezünk ki és vezetünk be, amelyek több információval szolgálnak partnereinkről, és több hasznos információt adnak vissza számukra a környező munkaerőpiacról.

Új eszközeink közül az egyik meghatározó a negyedévente elvégzett, gyorsan kitölthető, egy oldalas felmérés, a munkaerő-gazdálkodási adatlap, mely ezalkalommal a 2006. március 31-i, valamint az egy negyedévvél, illetve az egy évvel későbbi foglalkoztatotti állományra kérdez rá. Az adatfelvétel időszaka: 2006. április 03 – április 18.

A felmérésben kirendeltségeinkkel partneri viszonyt ápoló munkaadók vesznek részt, így a mérés eredménye és az itt bemutatott adatok nem tekinthetőek reprezentatívnak, azaz nem jellemzik megyénk munkaerőpiacának egészét. Elemzésünk a válaszadó szervezetek válaszain alapul. Célja az Önök tájékoztatása és partneri kapcsolatunk fejlesztése.

Fogalmi meghatározások

Munkaerő-felmérés fogalmi (KSH fogalmi rendszere)

A Központi Statisztikai Hivatal 1992 óta az OECD országokban meghonosított, egységes elvek és módszerek szerint végzett munkaerő-felmérés keretében vizsgálja a 15-74 éves személyek gazdasági aktivitását.

A magyar munkaerő-felmérés a vizsgált népességet egy meghatározott időszakban (a hónap 7.napját követő első hétfőtől kezdődő három hétben, a kikérdezés hetét megelőző hétre vonatkozóan, a hetet hétfőtől vasárnapig számítva) végzett tevékenységük alapján sorolja a következő két főcsoportba:

- gazdaságilag aktívak (a rendelkezésre álló munkaerő) és
- gazdaságilag nem aktívak (inaktívak).

Gazdaságilag aktívak azok, akik megjelennek a munkaerőpiacon, azaz a foglalkoztatottak és a munkanélküliek.

Gazdaságilag nem aktívak azok, akik a vonatkozó héten nem dolgoztak, illetve nem volt rendszeres, jövedelmet biztosító munkájuk és nem is kerestek munkát, vagy kerestek, de nem tudtak volna munkába állni. Ide tartoznak – többek között – a passzív munkanélküliek, akik szeretnének ugyan munkát, de kedvezőtlennek ítélve elhelyezkedési esélyeiket, meg sem kísérik az álláskeresést, a gyermekgondozási ellátás bármelyik formáját igénybevevők; azok a nyugdíjasok, járadékosok, akik nem folytatnak keresőtevékenységet; a tőkejövedelmükből (ingatlan-, és pénztőke jövedelméből) élők; a 15 éven aluliak; a 15 éven felüli tanulók; a háztartásbeliek; a közületi eltartottak; a szociális gondozottak

Foglalkoztatottnak tekintendő mindenki, aki a vizsgált időszakban az un. vonatkozó héten legalább 1 óra, jövedelmet biztosító munkát végzett, vagy munkájától csak átmenetileg (szabadság, betegség stb. miatt) volt távol. Jövedelmet biztosító munkának számít minden olyan tevékenység: amely pénzjövedelmet eredményez, vagy amely természetbeni juttatást biztosít, esetleg amelyet egyéb, később realizálható jövedelem érdekében végeztek amelyet, mint segítő családtagok végeztek a háztartáshoz tartozó gazdaság, vállalkozás jövedelmének növelése érdekében.

Munkanélkülinek tekintendő az a személy, aki egyidejűleg az adott héten nem dolgozott (s nincs olyan munkája, amelytől átmenetileg távol volt); aktívan keresett munkát a kikérdezést megelőző négy hét folyamán; rendelkezésre áll, azaz két héten belül munkába tudna állni, ha találna megfelelő állást.

Foglalkoztatási arány: a foglalkoztatottaknak a megfelelő korcsoportba tartozó népességhez viszonyított aránya;

Munkanélküliségi ráta: a munkanélkülieknek a megfelelő korcsoportba tartozó gazdaságilag aktív népességén belüli aránya;

Aktivitási arány: a gazdaságilag aktívak aránya a megfelelő korcsoportba tartozó népességén belül.

Táblázatok

A mintavételi kör megoszlása nemzetgazdasági áganként és cégméret szerint

TEÁOR	létszám-kategória	Mikro		Kis		Közepes		Nagy		Összesen	
		db	%	db	%	db	%	db	%	db	%
papírgyártás, kiadói nyomdai tev.		4	80%	0	0%	1	20%	0	0%	5	100%
fémalapanyag, fémfeld. termék gyárt.		3	13%	10	42%	10	42%	1	4%	24	100%
gumi műanyag termékek gyártása		0	0%	2	50%	2	50%	0	0%	4	100%
gép berendezés gyártása		2	20%	2	20%	5	50%	1	10%	10	100%
textília, textiláru gyártása		0	0%	3	19%	12	75%	1	6%	16	100%
villamosgép, műszer gyártása		1	20%	0	0%	1	20%	3	60%	5	100%
bőr, bőrtermékek, lábbeli gyártása		0	0%	3	100%	0	0%	0	0%	3	100%
kereskedelm, javítás		28	42%	33	49%	6	9%	0	0%	67	100%
élelmiszer, ital, dohány gyártása		3	9%	22	69%	5	16%	2	6%	32	100%
egészségügyi, szociális ellátás		1	6%	9	50%	7	39%	1	6%	18	100%
mezőgazd.,vadgazd, erdőgazdálk.		7	11%	42	68%	11	18%	2	3%	62	100%
egyéb közösségi, személyi szolgálat.		10	40%	9	36%	6	24%	0	0%	25	100%
villamos energia, gáz és vízellátás		0	0%	1	50%	1	50%	0	0%	2	100%
ingatlanügyek, gazdasági szolgáltatás		8	42%	9	47%	1	5%	1	5%	19	100%
máshova nem sorolt feldolgozóipar		3	38%	4	50%	1	13%	0	0%	8	100%
szállítás, raktározás, posta, távközlés		1	14%	5	71%	0	0%	1	14%	7	100%
szálláshely-szolgáltatás, vendéglátás		11	52%	10	48%	0	0%	0	0%	21	100%
oktatás		7	23%	4	13%	20	65%	0	0%	31	100%
építőipar		10	32%	13	42%	8	26%	0	0%	31	100%
közigazgatás, védelem, kötelező TB		2	5%	18	49%	15	41%	2	5%	37	100%
pénzügyi közvetítés		1	33%	0	0%	2	67%	0	0%	3	100%
fafeldolgozás		3	43%	2	29%	2	29%	0	0%	7	100%
nemfém ásványi termékek gyártása		0	0%	1	25%	3	75%	0	0%	4	100%
járműgyártás		0	0%	1	100%	0	0%	0	0%	1	100%
halgazdálkodás		0	0%	2	67%	1	33%	0	0%	3	100%
nemfém visszanyerése hulladékból		0	0%	1	25%	3	75%	0	0%	4	100%
egyéb ásványbányászat		0	0%	0	0%	1	100%	0	0%	1	100%
összesen		105	23%	206	46%	124	28%	15	3%	450	100%

A mintavételi kör munkaerő-piaci körzetenként

válaszadók száma	Mikro		Kis		Közép		Nagy		összesen	
	db	fő	db	fő	db	fő	db	fő	db	fő
Békéscsabai Kirendeltség	13	61	24	576	20	2 450	4	2 121	61	5 208
Orosházai Kirendeltség	25	86	22	550	20	2 235	3	1 681	70	4 552
Mezőkovácsházi Kirendeltség	6	29	16	465	12	926	2	992	36	2 412
Békési Kirendeltség	5	37	26	690	13	1 422	0	0	44	2 149
Gyulai Kirendeltség	20	97	27	694	13	1 181	1	416	61	2 388
Gyomaendrődi Kirendeltség	16	86	32	784	19	1 839	0	0	67	2 709
Szeghalomi Kirendeltség	13	73	25	641	11	1 196	3	1 052	52	2 962
Szarvasi Kirendeltség	7	32	34	894	16	1 464	2	1 088	59	3 478
összesen	105	501	206	5 294	124	12 713	15	7 350	450	25 858

**A megkérdezett cégek foglalkoztatotti létszáma
nemzetgazdasági áganként**

