



**Bács-Kiskun Megyei Munkaügyi Központ**  
Munkaerőpiaci Programok és Elemzések Osztály

---

**NEGYEDÉVES MUNKAERŐ-GAZDÁLKODÁSI FELMÉRÉS**  
**BÁCS-KISKUN MEGYÉBEN**  
**2006. III. NEGYEDÉV**



**Elemző:** Brandicsné Urbán Anikó

Kecskemét, 2006. augusztus 07.

## Bevezető

A 2006. július 03. és 21-dike között – országosan egységesen az ÁFSZ internetes honlapján - zajló munkaerőpiaci felmérésben Bács-Kiskun megyében összesen - a 10 kirendeltség vonzáskörzetében – 936 munkáltató került bevonásra, 8-cal több, mint előző negyedévben.

Kirendeltségek	Bevont munkaadók száma	Kitöltött adatlapok, db	Válaszadási arány,%	Az adatlapot több,mint négyötödük: 785 munkaadó töltötte ki, 44-gyel kevesebb mint három hónappal korábban. A megye válaszadási aránya: 83,9%, az előző negyedévi felmérésnél 5,4%-ponttal alacsonyabb, az országos átlagot (79,6%) 4,3%-ponttal múlta felül.
Baja	102	101	99,0	
Bácsalmás	82	59	72,0	
Kalocsa	101	87	86,1	
Kecskemét	164	151	92,1	
Kiskunfélegyháza	100	73	73,0	
Kiskunhalas	100	91	91,0	
Kiskunmajsa	66	55	83,3	
Kiskőrös	100	83	83,0	
Kunszentmiklós	61	60	98,4	
Tizsakécske	60	25	41,7	
<b>Összesen</b>	<b>936</b>	<b>785</b>	<b>83,9</b>	

A bevont munkáltató legtöbbje Kecskemét (17,5%-a), 10,9%-a Baja, 10,8%-a Kalocsa, valamint egyaránt 10,7%-a Kiskunfélegyháza, Kiskunhalas, Kiskőrös munkaerőpiaci körzethez tartozott. A válaszadók legtöbbje a kecskeméti, bajai, kiskunhalasi, és a kiskőrösi (19,2; 12,9; 11,6 és 10,6%-a) térség munkáltatója volt.

A megyén belül szinte teljes válaszadási arány (99%-os) a bajai körzetben valósult meg. Ezen kívül legmagasabb válaszadás a kunszentmiklói és kecskeméti, (98,4; 92,1%-os) kirendeltség területén alakult ki. De nagyon magas válaszadási készség (80 százalékot meghaladó) három kistérségre (Kalocsa, Kiskunmajsa, Kiskőrös) is jellemző. Legszerényebb válaszadási hajlandóság jellemzi a tizsakécskei és a bácsalmási (41,7; 72,0%-os) vállalkozásokat.

### 1. A munkaerőpiaci helyzet bemutatása

A megye **lakónépessége** 2006. január 1-jén 538 ezer fő volt, 0,5 százalékkal kevesebb az egy évvel korábbinál. Az index rosszabb az országos átlagénál (0,3%-ponttal). Bács-Kiskun megye munkavállaló korú népessége 2006 év elején 352,4 ezer fő, 0,1%-kal több, mint egy évvel ezelőtt. A megye teljes és munkavállaló korú népessége egyaránt 5,3%-a az országosnak.

Megnevezés	Bács-Kiskun	Országos	Megye aránya
	ezer fő		%
Népesség száma 2006. I. 1.	538	10077	5,3
<b>Gazdasági aktivitás 2006. I. negyedév*</b>			
gazdaságilag aktívak száma	213,2	4208,9	5,1
gazdaságilag inaktívak száma	197,5	3513,6	5,6
munkanélküliek száma (ILO)	20,5	323,6	6,3
foglalkoztatottak száma	192,8	3885,3	5,0
alkalmazásban állók száma **	114,1	2762,1	4,1
regisztrált álláskeresők száma ***	23,4	404,1	5,8

\* KSH Statisztikai Tájékoztató, 2006/1. 2006. I. negyedév 15-74 éves népesség körében

\*\* KSH Statisztikai tájékoztató 2006/1. Bács-Kiskun megye

\*\*\* Foglalkoztatási Hivatal Nyilvántartott álláskeresők 2006. I. féléves átlag

A KSH lakossági megkérdezésen alapuló negyedévenkénti **munkaerő-felmérése** alapján 2006. I. negyedévben Bács-Kiskun megyében a foglalkoztatottak száma 192,8 ezer fő, 2,7%-kal kevesebb, mint egy évvel korábban. A gazdaságilag aktívaké 213,2 ezer fő, ez utóbbiaknál kisebb 1,2 százalékos csökkenés következett be. Az aktivitási arány a megyében ez év első negyedévében 51,9%-os volt, szemben a 2005. azonos időszakai 52,6%-kal. A megyében 2006 első negyed évben a munkanélküliek száma 20,5 ezer fő volt 2,7 ezer fővel növekedett az előző év hasonló időszakához képest. A KSH módszertana alapján számított munkanélküliségi ráta a megyében 2006. I. negyed évben 9,6% volt, 1,4%-ponttal magasabb az előző évnél.

Bács-Kiskun megyében a **regisztrált munkanélküliek és nyilvántartott álláskeresők** 2006. I. félévi átlagos száma 23425 fő volt, szemben a 2005. I. félévi 24506 fővel. Ez egy év alatt 4,4%-os mérséklődést mutat. A regisztrált pályakezdő munkanélküliek és nyilvántartott pályakezdő álláskeresők száma ezzel szemben egy év alatt 4,6%-ot nöött. A regisztrált munkanélkülieken belüli arányuk 2006. I-VI. hónapjában átlagosan 9,5%, míg egy évvel ezelőtt 8,6% volt.

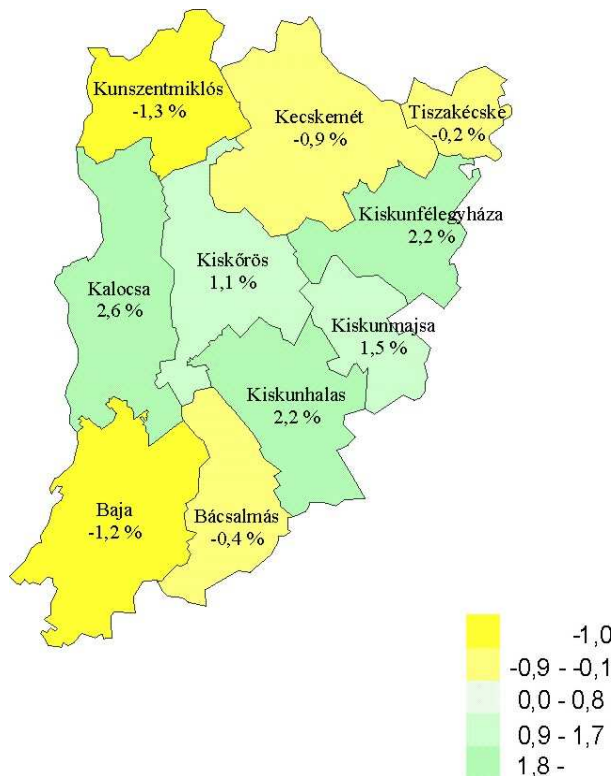
A 8 általános vagy annál alacsonyabb iskolai végzettségűek létszáma az elmúlt egy év alatt átlagosan 5,9%-kal, a munkanélküliekhez, álláskeresőkhöz viszonyított arányuk 0,6%-ponttal csökkent. Nőtt a diplomások, és az 1 éven túli munkanélküliek átlagos száma és aránya 2005. I. félévéhez képest.(1,2%-kal és 0,2%-ponttal, valamint 0,3%-kal és 1,2%-ponttal).

A 2005. november 1-jével az új ellátási formák: az álláskeresési járadék és álláskeresési segély, valamint a 2006. január 1-jétől bevezetett vállalkozói járadék következtében nagymértékben csökkent a munkanélküli járadékosok (egy negyedére), az álláskeresést ösztönző juttatásban részesülők (70%-kal), és a nyugdíj előtti munkanélküli segélyesek (15,6%-kal) átlagos létszáma.

A rendszeres szociális segélyben részesülők száma átlagosan 2,1%-kal csökkent az elmúlt egy év alatt, a munkanélküliekhez, álláskeresőkhöz viszonyított arányuk azonban 0,7%-ponttal bővült.

a) **A következő három hónap várható trendje**

A negyedéves munkaerő-gazdálkodási felmérésben az érdeemben válaszoló Bács-Kiskun megyei munkáltatók aktuális létszáma 45050 fő, amely három hónap múlva is szinte ugyanannyi lesz (alig 0,1%-kal szándékoznak emelni) a várható létszám nagyságát 45100 főre becsülik.



A kirendeltségek felének munkáltatói köre létszámemelést tervez az elkövetkező három hónapban, a többi létszámfogyást. Ezáltal a megye fele tekinthető javulónak, a változások mértéke, iránya az ábrán látható.

A létszám-bővítő kirendeltségek közül legnagyobb mértékű létszámemelkedésre Kalocsa (2,6%-os), Kiskunfélegyháza és Kiskunhalas (egyaránt 2,2%-os), valamint Kiskunmajsa (1,5%-os), Kiskörös (1,1%-os) körzetben számolnak. Létszám- csökkenés leginkább Kunszentmiklóst (1,3%-os), Baját (1,2%-os) és Kecskemetet jellemzi (0,9%-os). (sárga=romló, zöld=javuló)

Az elkövetkező három hónapban a gazdálkodó szervezetek 1284 fő belépő létszámra számítanak, eközben megválnak munkáltatójától 1234 fő, **össességében 50-en**

**dolgoznak majd többen, mint a felmérés alkalmával.**

**A következő 3 hónap be-, kilépési vállalat típusonként**

Munkáltató	Belépő létszám		Kilépő létszám	
	fő	megoszlás %	fő	megoszlás %
Növekvő	1046	81,5	201	16,3
Stagnáló	128	10,0	128	10,4
Csökkenő	110	8,6	905	73,3
<b>Összesen</b>	<b>1284</b>	<b>100,0</b>	<b>1234</b>	<b>100,0</b>

Az elkövetkező három hónapban a választ adó munkáltatók **25,5%-a növeli, 12,6%-a csökkenteni** kívánja jelenlegi dolgozóinak számát, többségüké (61,9%-a) azonban **változatlan marad**. A következő három hónapban az összes belépő létszám több mint négyötöde a növekvő vállalkozásoknál (a létszám változás alapján besorolt jellemző státusz szerint) létesít munkaviszonyt, a stagnálóknál egytizede, a csökkenőknél 8,6%-a jut munkahelyhez. A meglévő munkahelyüket elhagyók közel háromnegyede a csökkenő, egytizede a növekvő és egyhatoda a stagnáló cégektől lép ki a munkaerőpiacra.

A következő három hónapban **újonnan munkába** álló dolgozók többnyire egyéb segédmunkások; kézi anyagmozgatók, csomagolók; egyszerű szolgáltatás jellegű foglalkozásúak; egyszerű mezőgazdasági foglalkozásúak; tartósítóiipari munkások, gyümölcs, zöldség feldolgozók; a tervezett beáramlók 12,1; 6,8; 6,6; 4,6; 4,4 és 3,3. A **kilépők** összetétele csak részben hasonló: egyéb erdőgazdálkodási foglalkozásúak (15,4%), egyéb segédmunkások (9,5%); egyszerű mezőgazdasági foglalkozásúak (8,1%); egyszerű erdőszeti,

vadászati, halászati foglalkozásúak (8,0%); kézi anyagmozgatók, csomagolók (6,6%); egyszerű szolgáltatás jellegű foglalkozásúak (4,5%).

A **növekedő vállalkozások** többnyire egyéb segéd munkásokat (143 fő) vesznek fel: az összes **belépő létszám** 11,1%-a ide koncentrálódik, továbbá egyszerű szolgáltatás jellegű foglalkozásúakat (6,2%) és kézi anyagmozgatókat (5,2%) várnak. A **stagnáló cégek** fémmegmunkáló gépkezelő, gépjármű- és motorszerelő, javító valamint eladói munkakörben kínálnak állást (a megyei összes belépés 1,8; 1,4 és 0,9%-a). A **csökkenő minőségű** munkáltatók kevés létszámfelvételt jeleztek: kézi anyagmozgatókat, csomagolókat (1,6%), egyéb erdőgazdálkodási foglalkozásúakat (1,1%), erdészeti mag- és csemetenevelőket (0,8%) vesznek fel. Legtöbbször a **létszámleadó vállalatoktól lépnek ki**, egyéb erdőgazdálkodási foglalkozásúak (190 fő: 15,4%), egyszerű mezőgazdasági munkahelyről a megyei kilépő létszám 8,1 százaléka (100 fő), innen távoznak még az egyszerű erdészeti, vadászati, halászati foglalkozásúak; a segéd munkások, a kézi anyagmozgatók, csomagolók és az egyéb örök, hasonló jellegű foglalkozásúak (az összes kilépő 8,0; 7,2; 4,5; 3,5%-a). A **létszámfejlesztő cégektől** többen (összesen 201 fő) lépnek ki, mint a stagnálóktól (128 fő): ezek főleg egyszerű szolgáltatás jellegű foglalkozásúak, kézi anyagmozgatók és gyártósori összeszerelők (az összes kilépő 4,1; 2,0; 1,6%-a). A **stagnáló munkaadók** fémmegmunkáló, gépjármű- és motorszerelő, eladó munkakörben terveznek leépítést (valamennyi távozó 1,6; 1,5, 0,9%-a).

A következő 3 hónap létszámmozgása az első 10 legnagyobb létszámot érintő foglalkozások esetén

munkakör (ABC sorrend)	belépő (+) száma, fő	kilépő (-) száma, fő	egyenleg	belépő (+) megoszlás,%	kilépő (-) megoszlás,%	egyenleg	belépő (+) sorrend	kilépő (-) sorrend	növekvő egyenleg	csökkenő sorrendje
egyéb erdőgazdálkodási foglalkozások	14	-190	-176	1,1	15,4	34,2		1		1
egyéb örök és hasonló jellegű egyszerű foglalkozás	7	-44	-37	0,5	3,6	7,2		8		4
egyéb segéd munkások (pl. alkalmi munkás)	156	-117	39	12,1	9,5	6,9	1	2	2	
egyéb védelmi szolgáltatási foglalkozások	0	-11	-11	0	0,9	2,1				7
egyszerű erdészeti, vadászati, halászati foglalkozás	4	-99	-95	0,3	8,0	18,4		4		2
egyszerű mezőgazdasági foglalkozások (pl. napszámos)	59	-100	-41	4,6	8,1	8,0	4	3		3
egyszerű szolgáltatási jellegű foglalkozások	85	-55	30	6,6	4,5	5,3	3	6	3	
eladó	43	-49	-6	3,3	4,0		6	7		
erdészeti mag- és csemetenevelő	10	-40	-30	0,8	3,2	5,8		9		5
felszolgáló, vendéglátó-ipari eladó (pl. pincér)	17	-4	13	1,3	0,3	2,3			9	
fémmegmunkáló gépkezelő	27	-21	6	2,1	1,7			10		
fűrdőüzemeltetési foglalkozású	0	-15	-15	0	1,2	2,9				6
gyártósori összeszerelő	38	-20	18	3,0	1,6	3,2	7		6	
jegypénztáros	0	-6	-6	0	0,5	1,2				10
kazángépkezelő (vizsgázott kazánfűtő)	0	-9	-9	0	0,7	1,7				8
kézi anyagmozgató, csomagoló	87	-81	6	6,8	6,6		2	5		
komuves	29		23	2,3		4,1	9		4	
lakatos	25	-7	18	1,9	0,6	3,2			7	
mezőgazdasági erőgépvezető, -kezelő	1	-8	-7	0,1	0,5	1,4				9
muanyag-feldolgozó	28	-17	11	2,2	1,4		10			
süto-, tésztaipari munkás, pék	15	-2	13	1,2	0,2	2,3			10	
szabó, varró, modellkészítő	36	-16	20	2,8	1,3	3,5	8		5	
szállító- és rakodómunkás	15	-1	14	1,2	0,1	2,5			8	
tartósítóiipari munkás, gyümölcs-, zöldségfeldolgozó	56	0	56	4,4	0	9,9	5		1	

A következő három hónapban létszámfelvétel elsősorban a feldolgozóiparban (a belépő létszám közel háromötöde), a mezőgazdaságban (egyötöde), a kereskedelem, javítás ágban (nyolc és fél százaléka) és az építőiparban (4,8%-a) várható. A feldolgozóiparon belül fő létszámfelvevő az élelmiszeripar (a belépő létszám 28,2%-a), a villamos gép, műszergyártás (5,5%-a), és a gép, gépberendezés gyártása (4,8%-a). A munkáltatók létszám leadást hasonló



területekről jeleztek, többnyire a mezőgazdaságból (a kilépők 38,2%-a), a feldolgozóiparból (27,3%-a) és a kereskedelem, javítás (8,9%-a) ágakból. A feldolgozóiparon belül az élelmiszer, ital, dohány gyártás ágazatból (nyolc %), a gép, gépberendezés és járműgyártásból (egyaránt négy százaléka), a villamos gép, műszergyártásból (három százaléka) távoznak legtöbben.

**A negyedéves munkaerő-gazdálkodási felmérésben résztvevő munkáltatóknál a következő 3 hónapban várható felvételek és kilépések vállalat méret szerint**

Vállalat méret	A felvételek		A leépítések	
	száma	megoszlása, %	száma	megoszlása, %
Mikrovállalkozás (1-9 fő)	122	9,5	29	2,4
Kisvállalat (10-49 fő)	332	25,9	199	16,1
Középvállalat (50-249 fő)	492	38,3	492	39,9
Nagyvállalat (249 fő felett)	338	26,3	514	41,7

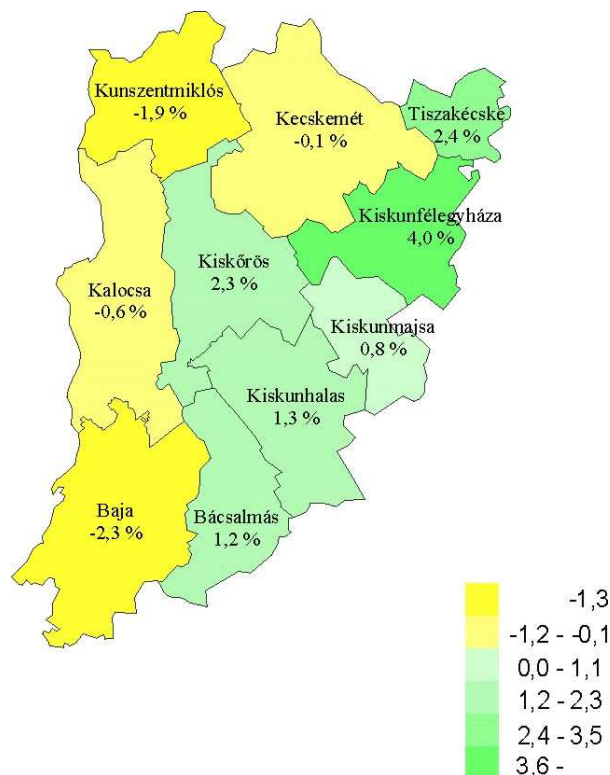
Míg a létszámfelvételek többsége három hónap múlva a közép-, és nagyvállalatoknál (a felvételek 38 és 26%-a) következik be nagy valószínűséggel, a létszámfogyás többnyire - fordítottjánál - a nagy-, és középvállalkozásokat (a kilépők 42—40%-a) érinti. A mikrovállalkozások létszámmozgása lényegesen

kisebb.

**b) Az egy év múlva várható trendek**

A várható trend egy év múlva is – hasonlóan a három hónapos előrejelzéshez – **alig múlja felül a jelenlegi létszámot.** A negyedéves munkaerőpiaci felmérés résztvevői egy év múlva 0,2%-kal szándékoznak emelni a jelen foglalkoztatási szintjükön, az általuk várható létszám 45157 fő lesz. (Ez a jelenleginél három hónappal későbbre tervezett létszámnál (56 fővel) 0,1%-kal lesz több.) A 10 munkaerőpiaci kistérség közül hat létszám-bővítést prognosztizál, négy csökkenésre számít. (sárga=romló, zöld=javuló pozíció)

A legmagasabb létszám emelkedést Kiskunfélegyháza (4,0%-ost), Tiszakécske (2,4%-ost) és Kiskőrös (2,3%-ost) kirendeltségi körzet gazdálkodói jeleztek. Legkevésbé emelkedik a foglalkoztatás a kiskunmajsai, a bácsalmási és a kiskunhalasi vonzás körzet munkáltatóinál, ahol egy év múlva a jelenleginél 0,8-1,3%-kal dolgoznak többen. Ellenben a bajai (2,3%-kal), a kunszentmiklósi (1,9%-kal) és kalocsai (0,6%-kal) munkaerőpiaci térségben egy év múlva a nyilatkozó szervezetek a jelenleginél kevesebb létszámmal működnek.



c) *Az eddigi felmérések előrejelzései**A negyedéves munkaerőgazdálkodási felmérés létszám előrejelzése*

A felmérés időszaka		aktuális létszám	+ 3 hónap...	+ 12 hónap...
<i>Létszám, fő</i>				
<b>2005</b>				
július 1-27	III. negyedév	41375	41790	41904
október 1-25	IV. negyedév	44874	44479	45212
<b>2006</b>				
január 3-29	I. negyedév	45918	46889	46938
április 3-24.	II. negyedév	45912	47145	46913
július 3-21	III. negyedév	45049	45100	45157
<i>Létszám változás mértéke, %</i>				
<b>2005</b>				
július 1-27	III. negyedév		101,0	101,3
október 1-25	IV. negyedév		99,1	100,8
<b>2006</b>				
január 3-29	I. negyedév		102,1	102,2
április 3-24.	II. negyedév		102,7	102,2
július 3-21	III. negyedév		100,1	100,2

A teljeskörű negyedéves munkaerő-gazdálkodási felmérésre ötödik alkalommal került sor. A választ adó munkáltatók statisztikai létszáma 41375-45918 fő között mozgott. A három hónapra történő létszám-gazdálkodási előrejelzésük egy kivétellel (2005. IV. negyedévre) 0,1-2,7% közötti mértékben létszámnövelést jelzett. Éves szinten 0,2-2,2% közötti mértékben szándékoztak bővíteni. Ugyanakkor a résztvevő szervezetek a jelen felméréskor kívánják legkevesbé emelni a dolgozóik számát.

d) *A felmérésben résztvevő foglalkoztatók jellemzői*

Bács-Kiskun megyében a negyedéves munkaerő-gazdálkodási felmérésben részt vett munkáltatók jelenlegi statisztikai létszáma 45050 fő, ez a gazdaságilag aktív népesség egyötöde, a megyében alkalmazásban állók közel kétötöde.

Míg a felmérésben résztvevő munkáltatók többnyire kis (48%), mikro (egynegyede) és közepes (23%) vállalat, a nagy vállalatok aránya alig négy százalék. Az általuk foglalkoztatott létszám megoszlása fordított arányú, a többség (41%-a) közép vállalatnál dolgozik, 37 százaléka nagy, közel egyötöde kis, s közel három százaléka áll mikro cég alkalmazásában.

Vállalat méret	A mintában szereplő cégek		A foglalkoztatottak	
	száma	megoszlása, %	száma	megoszlása, %
Mikrovállalkozás (1-9 fő)	194	24,7	1168	2,6
Kisvállalat (10-49 fő)	380	48,4	8780	19,5
Középvállalat (50-249 fő)	180	22,9	18614	41,3
Nagyvállalat (249 fő felett)	31	3,9	16488	36,6
<b>Összesen</b>	<b>785</b>	<b>100,0</b>	<b>45050</b>	<b>100,0</b>

## A negyedéves munkaerő-gazdálkodási felmérésben résztvevő szervezetek száma, megoszlása

Ág kód	Gazdasági ág	Mikro		Kis		Közép		Nagy		Összesen	
		száma	%	száma	%	száma	%	száma	%	száma	%
<b>A</b>	Mezőgazdaság, vadgazdálkodás, erdőgazdálkodás	9	16,7	25	46,3	17	31,5	3	5,6	<b>54</b>	<b>6,9</b>
<b>B</b>	Halgazdálkodás	1	100,0		0,0		0,0		0,0	<b>1</b>	<b>0,1</b>
<b>C</b>	Bányászat		0,0		0,0	1	100,0		0,0	<b>1</b>	<b>0,1</b>
<b>D</b>	Feldolgozóipar	42	16,3	126	49,0	76	29,6	13	5,1	<b>257</b>	<b>32,7</b>
<b>Ezen belül:</b>											
DA	Élelmiszer, ital, dohány gyártása	15	20,0	30	40,0	26	34,7	4	5,3	<b>75</b>	<b>9,6</b>
DB	Textília, textilárú gyártása	2	8,7	15	65,2	6	26,1		0,0	<b>23</b>	<b>2,9</b>
DC	Bőr, bőrtermék, lábbeli gyártása		0,0	2	28,6	5	71,4		0,0	<b>7</b>	<b>0,9</b>
DD	Fafeldolgozás	5	20,8	16	66,7	3	12,5		0,0	<b>24</b>	<b>3,1</b>
DE	Papírgyártás, kiadói, nyomdai tevékenység	4	36,4	3	27,3	3	27,3	1	9,1	<b>11</b>	<b>1,4</b>
DF	Kokszgyártás, kőolaj-feldolgozás, nukleáris fűtőanyag gyártása		0,0	1	100,0		0,0		0,0	<b>1</b>	<b>0,1</b>
DG	Vegyipari anyag, termék gyártása		0,0	2	100,0		0,0		0,0	<b>2</b>	<b>0,3</b>
DH	Gumi-, műanyag termék gyártása	1	5,9	10	58,8	5	29,4	1	5,9	<b>17</b>	<b>2,2</b>
DI	Nemfém ásványtermék gyártása	3	37,5	5	62,5		0,0		0,0	<b>8</b>	<b>1,0</b>
DJ	Fémalapanyag, fémfeldolgozási termék gyártása	6	20,0	20	66,7	4	13,3		0,0	<b>30</b>	<b>3,8</b>
DK	Gép, gépberendezés gyártása	1	6,3	8	50,0	5	31,3	2	12,5	<b>16</b>	<b>2,0</b>
DL	Villamos gép, műszer gyártása		0,0	4	26,7	7	46,7	4	26,7	<b>15</b>	<b>1,9</b>
DM	Járműgyártás	2	25,0		0,0	5	62,5	1	12,5	<b>8</b>	<b>1,0</b>
DN	Máshová nem sorolt feldolgozóipar	3	15,0	10	50,0	7	35,0		0,0	<b>20</b>	<b>2,5</b>
		<b>42</b>	<b>16,3</b>	<b>126</b>	<b>49,0</b>	<b>76</b>	<b>29,6</b>	<b>13</b>	<b>5,1</b>	<b>257</b>	<b>32,7</b>
<b>E</b>	Villamosenergia-, gáz-, gőz-, vízellátás		0,0	3	37,5	4	50,0	1	12,5	<b>8</b>	<b>1,0</b>
<b>F</b>	Építőipar	12	22,6	32	60,4	8	15,1	1	1,9	<b>53</b>	<b>6,8</b>
<b>G</b>	Kereskedelem, javítás	62	39,2	80	50,6	14	8,9	2	1,3	<b>158</b>	<b>20,1</b>
<b>H</b>	Szálláshely-szolgáltatás, vendéglátás	15	31,9	26	55,3	6	12,8		0,0	<b>47</b>	<b>6,0</b>
<b>I</b>	Szállítás, raktározás, posta, távközlés	10	32,3	16	51,6	3	9,7	2	6,5	<b>31</b>	<b>3,9</b>
<b>J</b>	Pénzügyi közvetítés	1	16,7	4	66,7	1	16,7		0,0	<b>6</b>	<b>0,8</b>
<b>K</b>	Ingtatlanügyletek, gazdasági szolgáltatás	21	44,7	21	44,7	4	8,5	1	2,1	<b>47</b>	<b>6,0</b>
<b>L</b>	Közigazgatás, védelem; kötelező társadalombiztosítás	4	9,3	15	34,9	22	51,2	2	4,7	<b>43</b>	<b>5,5</b>
<b>M</b>	Oktatás	4	16,7	7	29,2	11	45,8	2	8,3	<b>24</b>	<b>3,1</b>
<b>N</b>	Egészségügyi, szociális ellátás	2	9,1	10	45,5	6	27,3	4	18,2	<b>22</b>	<b>2,8</b>
<b>O</b>	Egyéb közösségi, személyi szolgáltatás	11	33,3	15	45,5	7	21,2		0,0	<b>33</b>	<b>4,2</b>
	<b>Összesen</b>	<b>194</b>	<b>24,7</b>	<b>380</b>	<b>48,4</b>	<b>180</b>	<b>22,9</b>	<b>31</b>	<b>3,9</b>	<b>785</b>	<b>100,0</b>

## Az alkalmazásban állók száma, megoszlása gazdasági áganként

Ág kód	Gazdasági ág	Bács-Kiskun megyében alkalmazásban állók a/		A NMF-ben szereplő szervezeteknél foglalkoztattak b/		Minta-vételi arány, %
		száma	megoszlása,%	száma	megoszlása,%	
A,B	Mezőgazdaság és erdőgazdálkodás, halászs:	7690	6,7	3509	7,8	45,6
C	Bányászat	115	0,1	104	0,2	90,4
D	Feldolgozás	36736	32,2	18764	41,7	51,1
E	Villamosenergia-, gáz-, hő- és vízellátás	1381	1,2	1057	2,3	76,5
<i>C,D,E Ipar</i>						
F	Építőipar	5316	4,7	2058	4,6	38,7
G	Kereskedelem, járműjavítás	14843	13,0	4272	9,5	28,8
H	Szálláshely-szolgáltatás, vendéglátás	2973	2,6	968	2,1	32,6
I	Szállítás, raktározás, posta és távközlés	3787	3,3	1519	3,4	40,1
J	Pénzügyi tevékenység, biztosítás	754	0,7	199	0,4	26,4
K	Ingtatlanügyletek, gazdasági szolgáltatás	4090	3,6	1143	2,5	27,9
L	Közigazgatás, védelem, társadalombizt	12658	11,1	3365	7,5	26,6
M	Oktatás	11153	9,8	2289	5,1	20,5
N	Egészségügyi, szociális ellátás	10027	8,8	4832	10,7	48,2
O	Egyéb közösség, személyi szolgáltatás	2622	2,3	971	2,2	37,0
	<b>ÖSSZESEN</b>	<b>114145</b>	<b>100,0</b>	<b>45050</b>	<b>100,0</b>	<b>39,5</b>

a/ A legalább 4 főt foglalkoztató szervezetek létszáma 2006. I. negyedév. KSH megyei tájékoztató 2006/1.

b/ Az NMF-ben résztvevő szervezetek létszáma 2006. június 30-án.

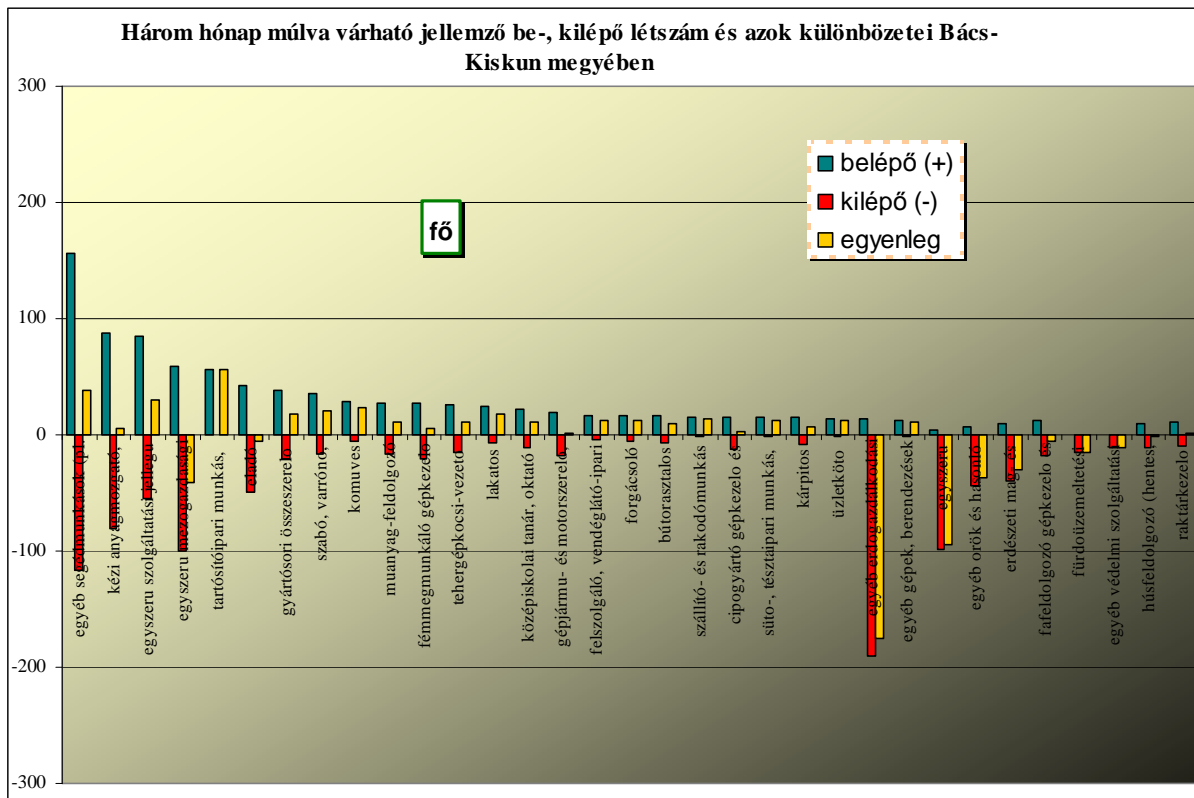
A munkaadók többségének működési területe a feldolgozóipar (32,7%-a), a kereskedelem, javítás (20,1%-a) és a mezőgazdaság (6,9%-a). A feldolgozóiparon belül a cégek 9,6%-a



élelmiszer gyártással, 3,8%-a százaléka fémfeldolgozással és 3,1%-a fafeldolgozással foglalkozik. Legtöbben a feldolgozóiparban (42%-a), az egészségi ellátásban (10,7%-a) és a kereskedelem, javításban (9,5%-a) dolgoznak. A feldolgozóiparban a főbb megélhetési forrást az élelmiszeripar, a villamos gép, műszergyártás és a gép berendezés gyártás biztosítja, ahol a felmérésben szereplő szervezetek jelenlegi létszámának 13,4; 6,9 és 3,4%-a áll munkaviszonyban.

#### e) *Túlkínálati foglalkozások*

A túlkínálati foglalkozások **az ellentétes létszámmozgások** – azonos foglalkozáson belüli - **negatív egyenlegeként jelenik** meg, vagyis amelyekre a következő három hónap múlva **már nem lesz szüksége a jelenlegi munkaadóknak, de más munkáltatók sem terveznek felvételt** (a leépített létszám (összesen 515 fő) százalékában), az előző felmérésnél lényegesen nagyobb nagyságrendű létszámot takar. Ezek főleg egyéb erdőgazdálkodási - (176 fő: 34,2%), egyszerű erdészeti, vadászati - (95 fő: 18,4%), egyszerű mezőgazdasági foglalkozásúak (41 fő: 8,0%), egyéb örök és hasonló foglalkozásúak (37 fő: 7,2%), erdészeti mag-, csemetenevelő (30 fő: 5,8%), valamint fürdőüzemeltető (15 fő: 2,9%). A tíz legfontosabb foglalkozás a fentebbi táblázatban található (5. oldal).



#### f) *Keresett foglalkozások*

Az elkövetkező három hónapban (a létszámmozgások foglalkozásonkénti pozitív egyenlege 565 fő: bővítés), a még be nem töltött, következő foglalkozásokra várnak dolgozókat a munkaadók: elsősorban tartósítói munkás, zöldség-, gyümölcsfeldolgozók (9,9%), egyéb segédmunkások (6,9%-a), egyszerű szolgáltatási jellegű foglalkozásúak (5,3%), kőművesek (4,1%), szabó, varrónő (3,5%) és gyártósori összeszerelőket (3,2%) keresettek. A tíz legfontosabb foglalkozás az 5. oldali táblázatban látható.

**g) A munkaügyi szervezet szolgáltatásai és aktiváló eszközei iránti igény**

A jelen felmérés keretében lehetőség nyílt a közreműködők körében feltérképezni az ÁFSZ szolgáltatásai és aktiváló eszközei iránti igényt: a **fontossági rangsor 1-12-ig terjed**, ahol az első a legfontosabb. A választ adó munkáltatók számára legfontosabb szolgáltatások közé tartozik a munkaközvetítés, a bértámogatás, valamint a járulékvállalás és a foglalkoztatási jogszabályok ismertetése: ezeket 1-gyes kategóriaként minősítette a résztvevők 54,8; 39,5 és 19,2%-a. A felmérés körében legkevésbé fontos a munkanélküliek összetételéről, a munkaerőpiacról, valamint az Alkalmi Munkavállalói Kiskönyvről szóló tájékoztatás (a legalacsonyabb fontossági szinten a résztvevők 8,4; 6,0 és 5,2%-a nyilatkozott így). A felmérés vállalkozásai közül 6,9%-uk nem ismeri az uniós munkaközvetítési szolgáltatását, öt százalékuk a közhasznú munkavégzés támogatását és a 4,3%-uk a Start kártya lehetőségét. Továbbá 48,9%-uk nem is használja az ÁFSZ uniós munkaközvetítési szolgáltatását, 43,7%-uk nem igényli a közhasznú munka támogatását, és 41,4%-uk a létszámleépítési segítségnyújtást. A nem válaszolók arány intervalluma 15,5-36,3% közötti, ahol a szélső értékek a munkaközvetítés és létszámleépítési segítségnyújtás szolgáltatáshoz kapcsolódik.

Megnevezés	nem használt	1	2	3	4	5	6	7	8	9	10	11	12	nem ismert	(Blank) a/	Összesen
Munkaközvetítés	6,5	54,8	6,8	5,0	3,1	2,2	1,8	0,1	1,0		1,3	0,1	1,8	0,1	15,5	100,0
Uniós munkaközvetítés	48,9	1,5	0,1	0,1	0,1	0,5	0,5	0,1	0,1	0,8	0,6	0,5	3,9	6,9	35,2	100,0
Tájékoztatás a munkaerőpiacról	23,7	11,3	2,0	3,2	2,5	4,8	3,9	2,3	2,0	0,4	2,3	0,5	6,0	1,5	33,4	100,0
Foglalkoztatási Jogszabályok ismertetése	19,0	19,2	4,7	3,8	4,6	5,0	3,8	0,9	1,0	0,9	0,8	0,4	2,2	1,0	32,7	100,0
Munka melletti képzést támogató lehetőségek	27,9	9,6	1,9	3,1	2,3	3,9	4,3	1,4	1,0	0,4	2,0	0,4	4,6	2,9	34,1	100,0
Tájékoztatás a munkanélküliek összetételéről	30,7	4,6	0,9	0,9	2,2	3,2	1,5	3,1	2,8	1,1	1,8	0,8	8,4	2,3	35,8	100,0
Start kártya	30,1	13,8	3,6	4,7	3,3	2,0	1,3	0,8	1,1	0,5	0,3	0,3	2,2	4,3	31,8	100,0
Bértámogatás/Járulékvállalás	12,5	39,5	12,5	4,3	2,3	1,9	1,3	0,1	0,4	0,1	0,5	0,1	1,8	1,1	21,5	100,0
Létszámleépítéssel kapcsolatos segítségnyújtás	41,4	3,1	1,0	0,9	1,1	1,3	1,0	0,6	1,3	1,0	1,8	1,0	4,8	3,3	36,3	100,0
Közhasznú munkavégzés támogatása	43,7	7,8	1,5	0,5	0,5	0,4	0,1	0,1	0,5	0,4	1,3	0,4	3,9	5,0	33,9	100,0
Alkalmi Munkavállalói Kiskönyv	26,1	13,1	4,1	4,5	3,7	2,4	3,1	1,1	0,9	0,9	1,7	0,8	5,2	1,0	31,5	100,0
Egyéb	10,7	0,1	0,6	0,3			0,1	0,1	0,1	0,1	0,1	1,0	1,1	85,4	0,1	100,0

a/ nem válaszolt

## 2) Megyei állás kínálat bemutatása

### a) Az összes állás kínálat a vonatkozó negyedévben

**2006. I. féléve folyamán a munkáltatók 15676 új munkalehetőséget jelentettek be, 28,7%-kal (3499 darabbal) többet, mint 2005 azonos időszakában.**

### b) Az állás kínálatok összetétele (támogatott, nem támogatott)

A bejelentett állásokból 5927 általános álláshely (37,8%) volt támogatás nélküli. Külföldi munkavállalásra 4867 bejelentés érkezett (31,1%), a fennmaradó 4882 álláshely (szintén 31,1%) pedig támogatott volt. **A 2005. azonos időszakához viszonyítva mérséklődött a támogatott állások aránya.** Az általános nem támogatott munkaerőigények száma 31,5%-kal, a külföldieké 36,6%-kal, a támogatott állásoké 18,8%-kal nőtt.

A 2006. I. félévi munkaerő-kereslet háromtizedét az iparban, 28%-át a nem anyagi szolgáltatásban, közel egyötödét az anyagi szolgáltatásban, 11,9%-át a mezőgazdaságban és több mint egytizedét az építőiparban tevékenykedő munkáltatók hirdették meg.

A zárónapi (hóvégi) munkalehetőségek átlagos száma **2419 darab** volt, míg 2005-ben átlagosan 2121 darab. Ennek alapján **100 regisztrált munkanélküli**re és **álláskeresőre együttesen 2006 I. félévében átlagosan 10,3 álláslehetőség jutott**, ugyanez a mutató 2005 azonos időszakában 8,7 volt.

**c) A meglévő állás kínálatok és a negyedéves felmérésben jelzett állások/leépítések viszonya**

A megyei munkaügyi szervezetbe az elmúlt három hónapban (2006. II. negyedévben) bejelentett munkaerőigények és a negyedéves munkaerő-gazdálkodási felméréskor a választ adó munkáltatóktól kilépők foglalkozásonkénti gyakorisági listája (30) erős hasonlóságot mutat.

Bejelentett állásajánlatok alakulása 2006. 04-06. hó				A negyedéves felmérés kilépő létszáma			
FEOR	Foglalkozás	Fő	megoszlás, %	Foglalkozás	Fő	megoszlás, %	
9190	egyéb segéd munkások (pl. alkalmi munká	1748	19,3	egyszerű mezőgazdasági foglalkozások (pl. napszámos)	-283	27,6	
9131	kézi anyagmozgató, csomagoló	825	9,1	egyéb segéd munkások (pl. alkalmi munkás)	-124	12,1	
7211	húsfeldolgozó (hentes, mészáros), hal- és	556	6,1	egyszerű szolgáltatási jellegű foglalkozások	-46	4,5	
9129	egyéb örök és hasonló jellegű egyszerű fo	438	4,8	egyéb faipari foglalkozások	-44	4,3	
8356	tehergépkocsi-vezető	343	3,8	tartósítóiipari munkás, gyümölcs-, zöldségfeldolgoz	-39	3,8	
7611	kőműves	286	3,2	mosóno, vasalóno	-38	3,7	
5112	eladó	271	3,0	húsfeldolgozó (hentes, mészáros), hal- és baromfi	-35	3,4	
6129	egyéb növénytermesztési és kertészeti fog	247	2,7	szabó, varrónó, modellkészítő	-32	3,1	
7421	lakatos	202	2,2	eladó	-26	2,5	
9210	egyszerű mezőgazdasági foglalkozások (p	182	2,0	gyártósori összeszerelő	-21	2,0	
7530	raktárkezelő	165	1,8	egyéb erdőgazdálkodási foglalkozások	-20	1,9	
7321	szabó, varrónó, modellkészítő	164	1,8	tehergépkocsi-vezető	-16	1,6	
4193	irodai adminisztrátor, írnok	147	1,6	fafeldolgozó gépkezelő és gyártósor mellett dolgoz	-16	1,6	
7425	hegesztő, lángvágó	137	1,5	komuves	-15	1,5	
8125	fafeldolgozó gépkezelő és gyártósor melle	136	1,5	gumitermékgyártó, vulkanizáló	-15	1,5	
5123	felszolgáló, vendéglátó-ipari eladó (pl. pi	129	1,4	finommechanikai muszerész	-15	1,5	
9150	egyszerű szolgáltatási jellegű foglalkozás	106	1,2	szakács	-14	1,4	
7635	festő és mázoló	101	1,1	vendéglátó, vendéglo	-12	1,2	
6115	szőlőtermesztő	98	1,1	muanyagfeldolgozó	-9	0,9	
6118	park- és kertépítő, -gondozó	98	1,1	egyéb vas- és fémipari foglalkozások	-9	0,9	
8111	élelmiszergyártó gépkezelő	91	1,0	kárpitos	-9	0,9	
7612	ács-állványozó	88	1,0	konyhai kisegítő	-8	0,8	
7429	egyéb fémmegmunkálók, -felületkezelők	83	0,9	édesipari termékgyártó	-8	0,8	
3634	biztosítási ügyintéző	59	0,6	kazángépkezelő (vizsgázott kazánfuto)	-7	0,7	
5124	szakács	58	0,6	kézi anyagmozgató, csomagoló	-7	0,7	
7613	vasbetonszerelő	58	0,6	lakatos	-7	0,7	
9119	egyéb takarítók és hasonló jellegű egyszer	54	0,6	irodai adminisztrátor, írnok	-6	0,6	
8311	mezőgazdasági erőgépvezető, -kezelő	52	0,6	középiskolai tanár, oktató	-6	0,6	
7341	bútorasztalos	50	0,6	erdészeti mag- és csemetenevelo	-6	0,6	
7349	egyéb faipari foglalkozások	47	0,5	lakás-, intézménytakarító	-5	0,5	
9114	konyhai kisegítő	47	0,5	vízmelegítő	-5	0,5	

A foglalkozások fele (15) esetében: egyszerű mezőgazdasági foglalkozás, segéd munkás, egyszerű szolgáltatás jellegű foglalkozás, egyéb faipari foglalkozás, húsfeldolgozó, szabó, varrónó; eladó, tehergépkocsi vezető, fafeldolgozó gépkezelő és gyártósor mellett dolgozó, kőműves, szakács, konyhai kisegítő, kézi anyagmozgató, lakatos, adminisztrátor munkakörökben kínálnak más munkáltatók üres munkahelyet. Egy foglalkozás az egyéb vas- és fémipari, valamint az egyéb fémmegmunkálók hasonló jellegű foglalkozások esetében részben beszélhetünk a kereslet-kínálat találkozásáról. Ennek oka: a foglalkozás nem azonos, csak hasonló (Pl. eltérő Feor kód). A fennmaradó foglalkozás körökből a munkaadójuktól távozók számára – ha szerepel is a bejelentett munkaerőigények között – minden bizonnyal kevesebb üres munkahely jut.

### 3) Egyéb a megye munkáltatói kapcsolataival, azok fejlesztésével kapcsolatos információk

#### a) Állásbörzék

**Állásbörzét** 2006 második negyedévében a Bács-Kiskun Megyei Munkaügyi Központ 2 helyszínen szervezett: Bácsalmáson és Kiskunhalason. Összesen 13 munkáltató 57 db állásajánlattal, 244 résztvevő ügyfél, látogató jelent meg. Az állásbörzék eredményeként 18 elhelyezkedés történt.

Kirendeltség	Nemzetgazdasági besorolás	Kínált állások
Kiskunhalas	<ul style="list-style-type: none"> <li>➤ Kereskedelem</li> <li>➤ Vendéglátás</li> <li>➤ Élelmiszeripar</li> <li>➤ Szolgáltatás</li> </ul>	<ul style="list-style-type: none"> <li>➤ Felszolgáló</li> <li>➤ Kereskedelmi ügyintéző</li> <li>➤ Betanított munkás</li> <li>➤ Kacsasütő segédmunkás</li> <li>➤ Áru-összeállító</li> <li>➤ Adminisztrátor</li> <li>➤ Szerkezet-szerelő</li> <li>➤ Élelmiszer eladó</li> <li>➤ üzletkötő</li> </ul>
Bácsalmás	<ul style="list-style-type: none"> <li>➤ Szolgáltatás</li> <li>➤ mezőgazdaság</li> </ul>	<ul style="list-style-type: none"> <li>➤ Kőműves segédmunkás</li> <li>➤ Mezőgazdasági erőgép-kezelő</li> <li>➤ Mezőgazdasági segédmunkás</li> </ul>

#### b) Csoportos leépítés segítése

A csoportos létszámleépítések munkáltatóinál a megyei munkaügyi szervezet segítséget és helyszíni tájékoztatást nyújt a dolgozóik részére. 2006. március 31-június 30 között a Bács-Kiskun Megyei Munkaügyi Központ (TFT+ kirendeltség) 7 munkáltató részére nyújtott közvetlen segítséget a csoportos létszámleépítésük során. A segítség elsősorban tanácsadás volt a munkáltató, illetve kettő esetben jogi képviselője-részére a létszámleépítés jogszerű és humánus végrehajtásáról, a figyelembeveendő jogszabályokról. Egyidejűleg a leépítettek bejelentett adatai ismeretében, felhívtuk a figyelmüket egyéb tanácsadás (OEP, Nyugdíjbiztosító igénybevitelére), valamint a kirendeltségi csoportos tájékoztatás és szolgáltatások ingyenes igénybevitelének lehetőségére. Az érintett munkáltatók közül kettő élt a csoportos tájékoztató lehetőségével, egy pedig júliusra kérte.

Érintett munkáltatók: kettő feldolgozóipari, egy-egy építőipari, szállítási cég, három költségvetési intézmény (kutató intézet, nemzeti park, vízügyi igazgatóság).

A II. negyedévben központi részről – igény, megkeresés hiányában - nem került sor más közvetlen segítségnyújtásra. MEB (Munkahelyezést Elősegítő Bizottság) program igény hiányában nem indult a vizsgált időszakban.

#### c) Egyéb kapcsolattartás

Munkáltatói klubot a Kecskeméti Kirendeltség rendezett az idén, ahol az érdeklődés csekély volt. Aktuális téma: megváltozott munkaképességű személyek foglalkoztatását elősegítő

munkahelyteremtő beruházások támogatása, illetve szolgáltatásaink, támogatásaink az új szolgáltatási modell.

**FIP-ek (Foglalkoztatási Információs Pontok):**

Ebben a negyedévben 6 új FIP pont nyílt Bács-Kiskun megyében: Fülöpházán, Kalocsán, Baján, Mélykúton Sükösdön és Felsőlajoson. (Jelenleg összesen 18 működik.)

**d) Közmunka**

A hátrányos helyzetű emberek nehezen kapaszkodnak vissza az elsődleges munkapiacra, sokuk számára a közfoglalkoztatás kínálja szinte az egyetlen lehetőséget, hogy munkalehetőséghez és jövedelemhez jussanak.

A 2005-2006 évi közmunkaprogramokban összesen 791 fő közmunkás támogatására nyert támogatást 45 Bács-Kiskun megyei települési önkormányzat.

2006. júniusáig mintegy 240 millió forint támogatás (I. ütemben 198,6 millió Ft, majd további 40 millió Ft) kifizetése fog megtörténni a megyében. A közmunkaprogram keretében az önkormányzatok az általuk ellátott közfeladatok ellátásának elősegítésére pályázhattak, így az önkormányzat tulajdonában lévő kül- és belterületi csapadékvíz, és belvízelvezető csatornahálózat kialakítására, helyreállítása, karbantartására is.

A pályázók mintegy 85%-a pályázatában vállalt is ilyen jellegű tevékenységet. A Közmunka Tanács tájékoztatása szerint a jóváhagyott támogatáson belül átcsoportosítást lehet bármikor kérni, amennyiben ilyen jellegű feladat keletkezik.

Az árvíz- és belvíz problémák kezeléséhez 2006-ban – Bács-Kiskun megyét érintő - közmunka program keretében, az Ár és Belvízvédelmi megelőző országos szakmai programra a Közmunka Tanács által az Alsó Duna-völgyi KÖVIZIG és Közép Tisza-vidéki KÖVIZIG részére 473 millió Ft forrás biztosítása történt. A Bács-Kiskun Megyei Munkaügyi Központ nyolc kirendeltségén a program keretében 216 fő foglalkoztatása valósul meg 2006. márciustól októberig.

A közmunkában a szerződések élnek, a megvalósítás folyamatos. Az önkormányzati programok befejeződtek, lezárásuk megtörtént. Március 15-től kezdődően sokan a gátakra lettek irányítva, a helyi kommunális munkák helyett az árvízvédelemben tevékenykedtek. A lakossággal és az önkéntes segítőkkel való összefogás eredményeképpen sikerült a 2006 tavaszi áradás okozta gátszakadásokat megfékezni.

**A negyedéves munkaerő-gazdálkodási felmérés 3 hónap múlva várható be-, kilépései,  
valamint egyenlegük ABC sorrendben**

Belépők	Bács-Kiskun		Kilépők	Bács-Kiskun		Egyenleg
	szám	arány		szám	arány	
alapozógép-kezelő	2	0,2	alapozógép-kezelő	0	0,0	2
általános ápoló, ápoló	2	0,2	általános ápoló, ápoló	-3	0,2	-1
általános asszisztens	1	0,1	általános asszisztens	0	0,0	1
általános iskolai tanár, tanító	2	0,2	általános iskolai tanár, tanító	-1	0,1	1
általános orvos	0	0,0	általános orvos	-1	0,1	-1
anyag- és termékvizsgáló, minosított laboráns	2	0,2	anyag- és termékvizsgáló, minosított laboráns	0	0,0	2
anyaggyártó, anyagbeszerző	3	0,2	anyaggyártó, anyagbeszerző	0	0,0	3
autóbusz-vezető	5	0,4	autóbusz-vezető	-2	0,2	3
baromfitartó és -tenyésztő	3	0,2	baromfitartó és -tenyésztő	0	0,0	3
bor-, pezsgőgyártó	1	0,1	bor-, pezsgőgyártó	0	0,0	1
bútorasztalos	16	1,2	bútorasztalos	-7	0,6	9
cipőgyártó gépkezelő és gyártósor mellett dolgozó	15	1,2	cipőgyártó gépkezelő és gyártósor mellett dolgozó	-12	1,0	3
cukrász	1	0,1	cukrász	-2	0,2	-1
csatornaüzemi gépkezelő	0	0,0	csatornaüzemi gépkezelő	-1	0,1	-1
csatornázási foglalkozású	0	0,0	csatornázási foglalkozású	-1	0,1	-1
csovezeték-építő	1	0,1	csovezeték-építő	0	0,0	1
darus	2	0,2	darus	0	0,0	2
diétás novér	0	0,0	diétás novér	-1	0,1	-1
díjbeszedő, villany-, gáz-, vízóra-leolvasó	0	0,0	díjbeszedő, villany-, gáz-, vízóra-leolvasó	-1	0,1	-1
édesipari termékgyártó	3	0,2	édesipari termékgyártó	-3	0,2	0
egészségügyi, szociális szolgáltatási korszervezet	1	0,1	egészségügyi, szociális szolgáltatási korszervezet	-1	0,1	0
egyéb analitikus jellegű számviteli foglalkozások	5	0,4	egyéb analitikus jellegű számviteli foglalkozások	0	0,0	5
egyéb asszisztensek	1	0,1	egyéb asszisztensek	-1	0,1	0
egyéb élelmiszergyártók, -feldolgozók és -tartósít	2	0,2	egyéb élelmiszergyártók, -feldolgozók és -tartósít	0	0,0	2
egyéb élet- és vagyonvédelmi ügyintézők	1	0,1	egyéb élet- és vagyonvédelmi ügyintézők	-1	0,1	0
egyéb építési, szerelési foglalkozások	10	0,8	egyéb építési, szerelési foglalkozások	-1	0,1	9
egyéb erdőgazdálkodási foglalkozások	14	1,1	egyéb erdőgazdálkodási foglalkozások	-190	15,4	-176
egyéb faipari foglalkozások	3	0,2	egyéb faipari foglalkozások	0	0,0	3
egyéb feldolgozóip. gépek kezelői, gyártósori össz	2	0,2	egyéb feldolgozóip. gépek kezelői, gyártósori össz	-2	0,2	0
egyéb fémmegmunkálók, -felületkezelők	7	0,5	egyéb fémmegmunkálók, -felületkezelők	-2	0,2	5
egyéb funkcionális tevékenys. folytató részegysége	0	0,0	egyéb funkcionális tevékenys. folytató részegysége	-1	0,1	-1
egyéb gazdasági foglalkozások	1	0,1	egyéb gazdasági foglalkozások	-1	0,1	0
egyéb gazdasági ügyintézők	4	0,3	egyéb gazdasági ügyintézők	-1	0,1	3
egyéb gépek, berendezések szerelői, javítói	13	1,0	egyéb gépek, berendezések szerelői, javítói	-2	0,2	11



egyéb irodai jellegu foglalkozások	2	0,2	egyéb irodai jellegu foglalkozások	0	0,0	2
egyéb irodai nyilvántartási foglalkozások	2	0,2	egyéb irodai nyilvántartási foglalkozások	-1	0,1	1
egyéb kereskedelmi, áruforgalmi, értékesítési ügyintéző	5	0,4	egyéb kereskedelmi, áruforgalmi, értékesítési ügyi	-1	0,1	4
egyéb könnyuipari gépkezelok és gyártósor mellett	3	0,2	egyéb könnyuipari gépkezelok és gyártósor mellett	0	0,0	3
egyéb mérnökök	1	0,1	egyéb mérnökök	0	0,0	1
egyéb mezogazdasági, erdogazdasági erogépvezetok,	1	0,1	egyéb mezogazdasági, erdogazdasági erogépvezetok,	0	0,0	1
egyéb muszaki foglalkozások	1	0,1	egyéb muszaki foglalkozások	0	0,0	1
egyéb muszaki ügyintézők	2	0,2	egyéb muszaki ügyintézők	0	0,0	2
egyéb növénytermesztési és kertészeti foglalkozások	0	0,0	egyéb növénytermesztési és kertészeti foglalkozások	-6	0,5	-6
egyéb örök és hasonló jellegu egyszeru foglalkozás	7	0,5	egyéb örök és hasonló jellegu egyszeru foglalkozás	-44	3,6	-37
egyéb pedagógusok	2	0,2	egyéb pedagógusok	-1	0,1	1
egyéb pénztárosok, pénzkezelok	1	0,1	egyéb pénztárosok, pénzkezelok	-2	0,2	-1
egyéb segédmunkások (pl. alkalmi munkás)	156	12,1	egyéb segédmunkások (pl. alkalmi munkás)	-117	9,5	39
egyéb szakképzett oktatók, nevelok (pl. szociálped	3	0,2	egyéb szakképzett oktatók, nevelok (pl. szociálped	-1	0,1	2
egyéb számítástechnikai foglalkozások	2	0,2	egyéb számítástechnikai foglalkozások	0	0,0	2
egyéb szolgáltatási foglalkozások	1	0,1	egyéb szolgáltatási foglalkozások	-2	0,2	-1
egyéb takarítók és hasonló jellegu egyszeru foglal	3	0,2	egyéb takarítók és hasonló jellegu egyszeru foglal	-6	0,5	-3
egyéb termeloi, szolgáltatási tevék.folyt. részegység vezető	1	0,1	egyéb termeloi, szolgáltatási tevék.folyt. részegység vezető	0	0,0	1
egyéb tevék. folyt. részegységek közvetlen termelé	1	0,1	egyéb tevék. folyt. részegységek közvetlen termelé	-1	0,1	0
egyéb ügyintézők	3	0,2	egyéb ügyintézők	-6	0,5	-3
egyéb vas- és fémpipari foglalkozások	2	0,2	egyéb vas- és fémpipari foglalkozások	0	0,0	2
egyéb védelmi szolgáltatási foglalkozások	0	0,0	egyéb védelmi szolgáltatási foglalkozások	-11	0,9	-11
egyéb vendéglátó-ipari foglalkozások	3	0,2	egyéb vendéglátó-ipari foglalkozások	-6	0,5	-3
egyéb villamossági szerelok, muszerészek	1	0,1	egyéb villamossági szerelok, muszerészek	0	0,0	1
egyéb vízgazdálkodási gépek kezeloi	3	0,2	egyéb vízgazdálkodási gépek kezeloi	-3	0,2	0
egyszeru erdészeti,vadászati,halászati foglalkozás	4	0,3	egyszeru erdészeti,vadászati,halászati foglalkozás	-99	8,0	-95
egyszeru mezogazdasági foglalkozások (pl. napszámo	59	4,6	egyszeru mezogazdasági foglalkozások (pl. napszámo	-100	8,1	-41
egyszeru szolgáltatási jellegu foglalkozások	85	6,6	egyszeru szolgáltatási jellegu foglalkozások	-55	4,5	30
éjjelijor, telepor	1	0,1	éjjelijor, telepor	-2	0,2	-1
eladó	43	3,3	eladó	-49	4,0	-6
elektromuszerész	3	0,2	elektromuszerész	0	0,0	3
élelmiszergyártó gépkezelok	2	0,2	élelmiszergyártó gépkezelok	0	0,0	2
élelmiszer-ipari mérnök	1	0,1	élelmiszer-ipari mérnök	0	0,0	1

építőipari tevék.folyt.részegy. közvetlen termelés	4	0,3	építőipari tevék.folyt.részegy. közvetlen termelés	-2	0,2	2
építőipari tevékenységet folytató részegység vezet	0	0,0	építőipari tevékenységet folytató részegység vezet	-1	0,1	-1
épületasztalos	6	0,5	épületasztalos	-6	0,5	0
erdészeti mag- és csemetenevelo	10	0,8	erdészeti mag- és csemetenevelo	-40	3,2	-30
fafeldolgozó gépkezelő és gyártósor mellett dolgoz	12	0,9	fafeldolgozó gépkezelő és gyártósor mellett dolgoz	-18	1,5	-6
felszolgáló, vendéglátó-ipari eladó (pl. pincér, b	17	1,3	felszolgáló, vendéglátó-ipari eladó (pl. pincér, b	-4	0,3	13
felvásárló, átvevohely-kezelő	3	0,2	felvásárló, átvevohely-kezelő	0	0,0	3
fémmegmunkáló gépkezelő	27	2,1	fémmegmunkáló gépkezelő	-21	1,7	6
festő és mázó	5	0,4	festő és mázó	0	0,0	5
finommechanikai muszerész	0	0,0	finommechanikai muszerész	-3	0,2	-3
fogászati asszisztens	0	0,0	fogászati asszisztens	-1	0,1	-1
forgácsoló	17	1,3	forgácsoló	-5	0,4	12
fürdőüzemeltetési foglalkozású	0	0,0	fürdőüzemeltetési foglalkozású	-15	1,2	-15
gazdaasszony, szobaasszony	0	0,0	gazdaasszony, szobaasszony	-1	0,1	-1
gazdasági szervezet vezetője (igazgató, elnök, men	2	0,2	gazdasági szervezet vezetője (igazgató, elnök, men	0	0,0	2
gépészmérnök	3	0,2	gépészmérnök	0	0,0	3
gépésztechnikus	1	0,1	gépésztechnikus	-1	0,1	0
gépjármű- és motorszerelő, -javító	19	1,5	gépjármű- és motorszerelő, -javító	-18	1,5	1
gondozó	2	0,2	gondozó	-5	0,4	-3
gumitermékgyártó, vulkanizáló	4	0,3	gumitermékgyártó, vulkanizáló	0	0,0	4
gyártósori összeszerelő	38	3,0	gyártósori összeszerelő	-20	1,6	18
gyermek- és ifjúsági felügyelő	1	0,1	gyermek- és ifjúsági felügyelő	0	0,0	1
gyógypedagógus	14	1,1	gyógypedagógus	-3	0,2	11
gyógyszerész	1	0,1	gyógyszerész	0	0,0	1
gyors- és gépiró	0	0,0	gyors- és gépiró	-1	0,1	-1
gyümölcsstermesztő	10	0,8	gyümölcsstermesztő	0	0,0	10
háztömbfelügyelő, házfelügyelő, házgondnok	0	0,0	háztömbfelügyelő, házfelügyelő, házgondnok	-1	0,1	-1
hegesztő, lángvágó	10	0,8	hegesztő, lángvágó	0	0,0	10
hivatalsegéd, kézbesítő	1	0,1	hivatalsegéd, kézbesítő	-1	0,1	0
humán- és köznevelési ügyintéző	1	0,1	humán- és köznevelési ügyintéző	-1	0,1	0
humánpolitikai szervező	1	0,1	humánpolitikai szervező	0	0,0	1
húsfeldolgozó (hentes, mészáros), hal- és baromfif	10	0,8	húsfeldolgozó (hentes, mészáros), hal- és baromfif	-11	0,9	-1
ipari tevék.folytató részegység közvetlen termelés	1	0,1	ipari tevék.folytató részegység közvetlen termelés	-2	0,2	-1
ipari tevékenységet folytató részegység vezetője	0	0,0	ipari tevékenységet folytató részegység vezetője	-1	0,1	-1
irodai adminisztrátor, írnok	7	0,5	irodai adminisztrátor, írnok	-4	0,3	3
jegypénztáros	0	0,0	jegypénztáros	-6	0,5	-6
jogász, jogtanácsos	2	0,2	jogász, jogtanácsos	-1	0,1	1
kárpitos	15	1,2	kárpitos	-8	0,6	7

kazángépkezelő (vizsgázott kazánfűtő)	0	0,0	kazángépkezelő (vizsgázott kazánfűtő)	-9	0,7	-9
képesítés nélküli pedagógus	0	0,0	képesítés nélküli pedagógus	-1	0,1	-1
kereskedelmi kisszervezet vezetője (igazgató, elnök)	1	0,1	kereskedelmi kisszervezet vezetője (igazgató, elnök)	0	0,0	1
kereskedelmi ügyintéző	1	0,1	kereskedelmi ügyintéző	-2	0,2	-1
kézi anyagmozgató, csomagoló	87	6,8	kézi anyagmozgató, csomagoló	-81	6,6	6
kézi és gépi fakitermelő (favágó)	0	0,0	kézi és gépi fakitermelő (favágó)	-1	0,1	-1
kisállattenyésztő	1	0,1	kisállattenyésztő	-3	0,2	-2
komuves	29	2,3	komuves	-6	0,5	23
konyhai kisegítő	10	0,8	konyhai kisegítő	-9	0,7	1
kölcsönző	0	0,0	kölcsönző	-2	0,2	-2
könyvelő (analitikus)	5	0,4	könyvelő (analitikus)	-8	0,6	-3
középfokú oktatási intézmény szakoktatója, gyakorló	1	0,1	középfokú oktatási intézmény szakoktatója, gyakorló	-1	0,1	0
középiskolai tanár, oktató	22	1,7	középiskolai tanár, oktató	-11	0,9	11
közgazdász	1	0,1	közgazdász	-1	0,1	0
közlekedési mérnök	6	0,5	közlekedési mérnök	-2	0,2	4
laboráns (minősítés nélkül)	1	0,1	laboráns (minősítés nélkül)	-1	0,1	0
lakás-, intézménytakarító	8	0,6	lakás-, intézménytakarító	-6	0,5	2
lakatos	25	1,9	lakatos	-7	0,6	18
magas-, mély-, síknyomó-előkészítő	1	0,1	magas-, mély-, síknyomó-előkészítő	0	0,0	1
marketingtevékenységet folytató részegység vezetője	0	0,0	marketingtevékenységet folytató részegység vezetője	-1	0,1	-1
masszor	3	0,2	masszor	-1	0,1	2
mezőgazdasági erőgépvezető, -kezelő	1	0,1	mezőgazdasági erőgépvezető, -kezelő	-8	0,6	-7
mezőgazdasági gép(motor)-szerelő, -javító	1	0,1	mezőgazdasági gép(motor)-szerelő, -javító	-1	0,1	0
mezőgazdasági gépész, gépüzemeltető	2	0,2	mezőgazdasági gépész, gépüzemeltető	0	0,0	2
minőségi, muszaki, biztonsági ellenőrző	3	0,2	minőségi, muszaki, biztonsági ellenőrző	-2	0,2	1
muanyag-feldolgozó	28	2,2	muanyag-feldolgozó	-17	1,4	11
nehézföldmunkagép-kezelő	0	0,0	nehézföldmunkagép-kezelő	-2	0,2	-2
néprajzkutató	0	0,0	néprajzkutató	-1	0,1	-1
növénytermesztő	5	0,4	növénytermesztő	-8	0,6	-3
nyomdaipari gépkezelő	2	0,2	nyomdaipari gépkezelő	0	0,0	2
öntödei foglalkozású	1	0,1	öntödei foglalkozású	0	0,0	1
park- és kertépítő, -gondozó	2	0,2	park- és kertépítő, -gondozó	0	0,0	2
pénzügyi ügyintéző	3	0,2	pénzügyi ügyintéző	-1	0,1	2
pénzügyi, munkaügyi nyilvántartó	2	0,2	pénzügyi, munkaügyi nyilvántartó	-2	0,2	0
piackutató, reklám- és marketingtevékenységet végző	4	0,3	piackutató, reklám- és marketingtevékenységet végző	0	0,0	4
portás	1	0,1	portás	-2	0,2	-1
postai kézbesítő	2	0,2	postai kézbesítő	0	0,0	2
rakodógép-kezelő	3	0,2	rakodógép-kezelő	0	0,0	3
raktárkezelő	11	0,9	raktárkezelő	-10	0,8	1
raktározási, üzemeltetési ügyintéző	1	0,1	raktározási, üzemeltetési ügyintéző	-3	0,2	-2

ruházátigép-kezelő és gyártósor mellett dolgozó	0	0,0	ruházátigép-kezelő és gyártósor mellett dolgozó	-1	0,1	-1
sertéstartó és -tenyésztő	10	0,8	sertéstartó és -tenyésztő	0	0,0	10
süto-, tésztaipari munkás, pék	15	1,2	süto-, tésztaipari munkás, pék	-2	0,2	13
szabász (textilkonfekció-ipari)	11	0,9	szabász (textilkonfekció-ipari)	-3	0,2	8
szabó, varró, modellkészítő	36	2,8	szabó, varró, modellkészítő	-16	1,3	20
szakács	4	0,3	szakács	-1	0,1	3
szakasszisztens (orvosi)	1	0,1	szakasszisztens (orvosi)	-2	0,2	-1
szakorvos	2	0,2	szakorvos	-1	0,1	1
szállítási és raktározási tevék. folytató részegység vezető	1	0,1	szállítási és raktározási tevék. folytató részegység vezető	0	0,0	1
szállítási, raktározási kisservezet vezetője	1	0,1	szállítási, raktározási kisservezet vezetője	0	0,0	1
szállító- és rakodómunkás	15	1,2	szállító- és rakodómunkás	-1	0,1	14
számítástechnikai tevékenységet folytató részegység	0	0,0	számítástechnikai tevékenységet folytató részegység	-1	0,1	-1
számveteli ügyintéző	3	0,2	számveteli ügyintéző	0	0,0	3
számveteli, pénzügyi tevékenységet folyt. részegység	2	0,2	számveteli, pénzügyi tevékenységet folyt. részegység	-1	0,1	1
szarvasmarhatartó és -tenyésztő	1	0,1	szarvasmarhatartó és -tenyésztő	-1	0,1	0
szemégyűjto, utcasepro	1	0,1	szemégyűjto, utcasepro	-1	0,1	0
szerszámkészítő	4	0,3	szerszámkészítő	-1	0,1	3
szesz-, szeszestital-gyártó	1	0,1	szesz-, szeszestital-gyártó	-1	0,1	0
szociális ápoló, gondozó	1	0,1	szociális ápoló, gondozó	-3	0,2	-2
szociális munkás	4	0,3	szociális munkás	-1	0,1	3
szolotermesztő	7	0,5	szolotermesztő	0	0,0	7
targoncavezető	4	0,3	targoncavezető	-5	0,4	-1
tartósítóipari munkás, gyümölcs-, zöldségfeldolgozó	56	4,4	tartósítóipari munkás, gyümölcs-, zöldségfeldolgozó	0	0,0	56
tehergépkocsi-vezető	26	2,0	tehergépkocsi-vezető	-15	1,2	11
tetőfedő	0	0,0	tetőfedő	-3	0,2	-3
textilipari gépkezelő és gyártósor mellett dolgozó	3	0,2	textilipari gépkezelő és gyártósor mellett dolgozó	0	0,0	3
titkárnő	4	0,3	titkárnő	-2	0,2	2
tűzoltó	2	0,2	tűzoltó	0	0,0	2
ügyfél-tájékoztató	1	0,1	ügyfél-tájékoztató	0	0,0	1
ügynök (szolgáltatási, kereskedelmi)	1	0,1	ügynök (szolgáltatási, kereskedelmi)	0	0,0	1
üzemrendész	0	0,0	üzemrendész	-1	0,1	-1
üzletkötő	14	1,1	üzletkötő	-2	0,2	12
vagyonőr	1	0,1	vagyonőr	0	0,0	1
védő	2	0,2	védő	0	0,0	2
vezeték- és csőhálózat-szerelő	3	0,2	vezeték- és csőhálózat-szerelő	0	0,0	3
villamossági szerelő	1	0,1	villamossági szerelő	0	0,0	1
villanyszerelő	0	0,0	villanyszerelő	-2	0,2	-2
vízmelegkezelő	1	0,1	vízmelegkezelő	-5	0,4	-4

