



Bács-Kiskun Megyei Munkaügyi Központ
Munkaerőpiaci Programok és Elemzések Osztály

NEGYEDÉVES MUNKAERŐ-GAZDÁLKODÁSI FELMÉRÉS
BÁCS-KISKUN MEGYÉBEN
2006. II. NEGYEDÉV



Elemző: Brandicsné Urbán Anikó

Kecskemét, 2006. május 10.

**NEGYEDÉVES MUNKAERŐPIACI FELMÉRÉS BÁCS-KISKUN MEGYEI ÖSSZEFOGLALÓJA
2006. MÁSODIK NEGYEDÉV**

Bevezető

A 2006. április 03. és április 24-dike között – országosan egységesen az ÁFSZ internetes honlapján - zajló munkaerőpiaci felmérésben Bács-Kiskun megyében összesen - a 10 kirendeltség vonzáskörzetében – 928 munkáltató került bevonásra, 14-gyel több, mint előző negyedévben.

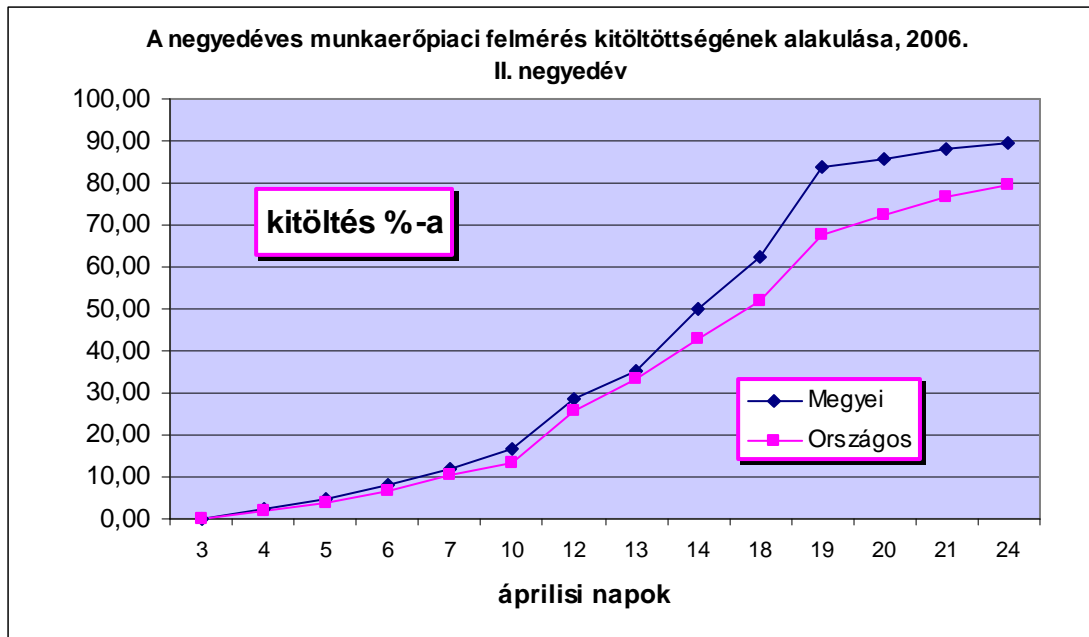
Kirendeltségek	Bevont munkaadók száma	Kitöltött adatlapok, db	Válaszadási arány,%	Az adatlapot közel kilenctizedük: 829
Baja	100	99	99,0	munkaadó töltötte ki, 8-
Bácsalmás	82	60	73,2	cal kevesebb mint három
Kalocsa	101	86	85,1	hónappal korábban. A
Kecskemét	164	158	96,3	megye a válaszadási
Kiskunfélegyháza	101	75	74,3	aránya: 89,3%, az előző
Kiskunhalas	100	89	89,0	negyedévi felmérésnél
Kiskunmajsa	60	57	95,0	2,3%-ponttal
Kiskőrös	100	87	87,0	alacsonyabb, az országos
Kunszentmiklós	60	59	98,3	átlagot (79,7%) 9,6%-
Tiszakécske	60	59	98,3	ponttal túlta felül. Az
Összesen	928	829	89,3	értékelhető kérdőívek

száma is 818 db.

A bevont munkáltató legtöbbje Kecskemét (17,7%-a), 10,9%-a Kalocsa, Kiskunfélegyháza, valamint egyaránt 10,8%-a Baja, Kiskunhalas, Kiskőrös munkaerőpiaci körzethez tartozott. A válaszadók legtöbbje a kecskeméti, bajai, kiskunhalasi, és a kiskőrösi (19,1; 11,9; 10,7 és 10,5%-a) térség munkáltatója volt.

Az adatfeltöltés (válasz adatlapok megjelenése az internetes honlapon) a megyében csak egy nappal később kezdődött el, azt követően előbb lassan, majd később fokozatosan emelkedett. A megyei válaszadási arány - ha minimálisan is - már április 6-án meghaladta az országost ettől kezdve a felmérés ideje alatt a válaszadás üteme – végig megtartva kisebb, nagyobb előnyét - párhuzamosan emelkedett az országoséval. A megye és az országos átlag közötti feltöltöttség közötti különbség április 18-án érte el a 10%-pontot – a megye javára – sőt 19-én 16,4%-pontos volt, majd a felmérés végére 9,6%-pottal zárult.

A megyén belül szinte teljes válaszadási arány (99%-os) a bajai körzetben valósult meg. Ezen kívül legmagasabb válaszadás a kunszentmiklói és tiszakécskei (egyenként 98,3%-os) kirendeltség területén alakult ki. De nagyon magas válaszadási készség (95 százalékot meghaladó) két kistérségre (Kecskemét, Kiskunmajsa) is jellemző. Legszerényebb válaszadási hajlandóság jellemzi a bácsalmási és a kiskunfélegyházi (73,2; 74,3%-os) vállalkozásokat.



1. A munkaerőpiaci helyzet bemutatása

A megye **lakónépessége** 2006. január 1-jén 538 ezer fő volt, 0,5 százalékkal kevesebb az egy évvel korábbinál. Az index rosszabb az országos átlagénál (0,3%-ponttal). Bács-Kiskun megye munkavállaló korú népessége 2006 év elején 352,4 ezer fő, 0,1%-kal több, mint egy évvel ezelőtt. A megye teljes és munkavállaló korú népessége egyaránt 5,3%-a az országosnak.

A KSH lakossági megkérdezésen alapuló negyedévenkénti munkaerő-felmérése alapján 2005. évben Bács-Kiskun megyében a foglalkoztatottak száma 198,8 ezer fő, 2,5%-kal kevesebb, mint egy évvel korábban. A

Megnevezés	Bács-Kiskun	Országos	Megye aránya
	ezer fő		%
Népesség száma 2006. I. 1.	538	10077	5,3
Gazdasági aktivitás 2005 év*			
gazdaságilag aktívok száma	217,3	4205,4	5,2
gazdaságilag inaktívok száma	192,2	3517,1	5,5
munkanélküliek száma (ILO)	18,5	303,9	6,1
foglalkoztatottak száma	198,8	3901,5	5,1
alkalmazásban állók száma **	113,2	2786,5	4,1
regisztrált álláskeresők száma ***	23,9	409,9	5,8

* KSH Munkaerőpiaci helyzetkép, 2005. 15-74 éves népesség körében

** KSH Statisztikai tájékoztató 2005/4. Bács-Kiskun megye

*** Foglalkoztatási Hivatal 2005. éves átlag

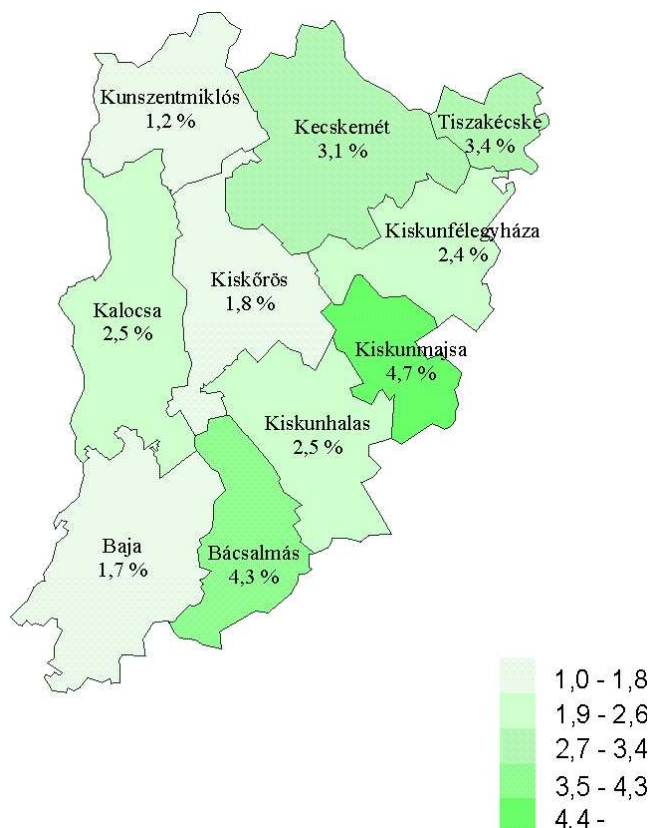
gazdaságilag aktívaké 217,3 ezer fő, ez utóbbiaknál kisebb egy százalékos csökkenés következett be. Az aktivitási arány a megyében 2005 évben 53,1%-os volt, szemben a 2004. azonos időszaki 53,5%-kal. A megyében 2005 évben a munkanélküliek száma 18,5 ezer fő volt 2,8 ezer fővel növekedett az előző évhez képest. A KSH módszertana alapján számított

munkanélküliségi ráta a megyében 2005. évben 8,5% volt, 1,4%-ponttal magasabb az előző évnél.

2006. március végén a munkanélküliek és álláskeresők száma **24437 fő** volt, **4,2%-kal kevesebb**, mint egy évvel ezelőtt. 2006. I. negyedévében az átlagos havi létszám 25021 fő volt, a 2005. I. negyedéves átlagnál 1,7%-kal alacsonyabb. 2006. I. negyedévében a nem pályakezdők átlagos száma 22603 fő volt. Ez 2,8%-os mérséklődést jelent a 2005. I. negyedéves átlagához képest. 2006. I-III. havi átlagát tekintve (2418 fő) tovább emelkedett a pályakezdők létszáma, a 2005. I. negyedéves átlagához viszonyítva **10,4%-os bővülés tapasztalható**. 2006. I. negyedévében legnagyobb mértékű az emelkedés a 91-180 nap között munka nélkül lévőknel (3,2%-pont), kisebb mértékben bővült a 181-360 nap közöttiek (0,5%-ponttal) és a 360 nap felettiek aránya (0,8%-ponttal) 2005. I. negyedévéhez képest.

a) A következő három hónap várható trendje

A kérdőívre érdemben válaszoló Bács-Kiskun megyei munkáltatók aktuális létszáma 45912 fő, amelyet három hónap múlva 2,7%-kal szándékoznak emelni, a várható létszám nagyságát 47145 főre becsülik. Valamennyi kirendeltség munkáltatói köre létszámemelést tervez az elkövetkező három hónapban. Ezáltal mindegyik körzet javulónak tekinthető, különbség az emelkedés mértékében van.



Közülük legnagyobb mértékű létszámemelkedésre Kiskunmajsa (4,7%-os), Bácsalmás (4,3%-os) és Tizsakécske (3,4%-os) körzetben számolnak. (sárga=romló, zöld=javuló)

Az elkövetkező három hónapban a gazdálkodó szervezetek 2261 fő belépő létszámra számítanak, eközben megválnak munkáltatójától 1026 fő, **össességében 1235-en dolgoznak majd többen, mint a felmérés alkalmával**. Ez utóbbi a jelenlegi létszám 2,7%-a.

Az elkövetkező három hónapban a választ adó munkáltatók **38,9%-a növeli, 6,7%-a csökkenteni** kívánja jelenlegi dolgozóinak számát, többségüké (54,4%-a) azonban **változatlan marad.** A következő három hónapban az összes belépő létszám négyötöde a növekvő vállalkozásoknál (a

A következő 3 hónap be-, kilépései vállalat típusonként

Munkáltató	Belépő létszám		Kilépő létszám	
	fő	megoszlás %	fő	megoszlás %
Növekvő	1831	81,0	349	34,0
Stagnáló	398	17,6	398	38,8
Csökkenő	32	1,4	279	27,2
Összesen	2261	100,0	1026	100,0

létszám változás alapján besorolt jellemző státusz szerint) létesít munkaviszonyt, a stagnálóknál 17,6%-a, a csökkenőknél 1,4%-a jut munkahelyhez. A meglévő munkahelyüket elhagyók közel kétötöde a stagnáló, több mint egyharmada növekvő és egynegyedet meghaladóan a csökkenő cégektől lép ki a munkaerőpiacra.

A következő három hónapban **újonnan munkába** álló dolgozók többnyire egyszerű mezőgazdasági foglalkozásúak; egyéb segéd munkások; kézi anyagmozgatók, csomagolók; egyszerű szolgáltatás jellegű foglalkozásúak; egyéb erdőgazdálkodási foglalkozásúak; húsfeldolgozók (hentes mészáros, baromfifeldolgozók); kőművesek a tervezett beáramlók 12,7; 12,6; 6,8; 4,6; 4,0; 3,2 és 3,1%-a. A **kilépők** összetétele nagyon hasonló: egyszerű mezőgazdasági foglalkozásúak (27,6%); egyéb segéd munkások (12,1%); egyszerű szolgáltatás jellegű foglalkozásúak (4,5%); egyéb faipari foglalkozásúak (4,3%); tartósítóipari munkás, zöldség-, gyümölcsfeldolgozók (3,8%); mosónők, vasalónők (3,7%); húsfeldolgozók (3,4%).

A növekedő vállalkozások többnyire egyéb segéd munkásokat (223 fő) vesznek fel: az összes **belépő létszám** egytizede ide koncentrálnak, továbbá kézi anyagmozgatókat (6,8%) és egyszerű szolgáltatás jellegű foglalkozásúakat (4,3%) várnak. A stagnáló cégek egyszerű mezőgazdasági munkakörben kínálnak állást (a megyei összes belépés 11,7%-a: 265 fő), ezen felül csak kis létszámban egyszerű segéd munkások (2,4%) és varrónők (1 %) kerestetnek. A csökkenő minősítésű munkáltatók minimális létszámfelvételt jeleztek: lakatosok, egyszerű szolgáltatás jellegű és mezőgazdasági foglalkozásúakat vesznek fel (egyenként 0,2%).

Legtöbbször a stagnáló vállalatoktól **lépnek ki**, egyszerű mezőgazdasági munkahelyről, a megyei kilépő létszám több, mint egynegyede (265 fő), innen távoznak még a segéd munkások és a varrónők (az összes kilépő 5,5%-a 2,1%-a). A létszámfejlesztő cégektől egyéb faipari foglalkozásúak, egyéb segéd munkások és egyszerű szolgáltatás jellegű foglalkozásúak válnak meg, a kilépések 4,3, 3,9 és 3,7%-a. A létszámleadó munkaadók mosónő, vasalónői és tartósítóipari (egyenként 3,7%), valamint egyszerű mezőgazdasági (1,8%) munkakörben terveznek leépítést.

A következő három hónapban létszámfelvétel elsősorban a feldolgozóiparban (a belépő létszám 39,1%), a mezőgazdaságban (22,1%-a), a kereskedelem, javítás ágban (12,6%-a) és az építőiparban (7,3%-a), várható. A feldolgozóiparon belül fő létszámfelvevő az élelmiszeripar (a belépő létszám 17,6%-a), textil, textília gyártás; fafeldolgozás, fémalapanyag, fémfeldolgozási termék gyártás; a villamos gép, műszergyártás (egyenként 3,0%-a). A munkáltatók létszám leadást hasonló területekről jeleztek, többnyire a mezőgazdaságból (a kilépők 36,4%-a), a feldolgozóiparból (egyharmada) és a közigazgatás (6,2%-a) ágakból. A feldolgozóiparon belül az élelmiszer, ital, dohány gyártás ágazatból (17,9%), a villamos gép, műszergyártásból (5,3%), valamint a textil, textília gyártásból távoznak (4,1%) legtöbbször.

A következő 3 hónap létszámmozgása az első 10 legnagyobb létszámot érintő foglalkozások esetén

munkakör	belépő (+)	kilépő (-)	egyenleg	belépő (+)	kilépő (-)	egyenleg	belépő (+)	kilépő (-)	növekvő egyenleg	csökkenő sorrendje
	száma, fő	száma, fő		megoszlás, %	száma, fő		száma, fő	megoszlás, %		
egyszeru mezogazdasági foglalkozások (pl. napszámo)	288	-283	5	12,7	27,6		1	1		
egyéb segédmunkások (pl. alkalmi munkás)	284	-124	160	12,6	12,1	11,2	2	2	1	
kézi anyagmozgató, csomagoló	154	-7	147	6,8	0,7	10,3	3			2
egyszeru szolgáltatási jellegu foglalkozások	103	-46	57	4,6	4,5	4,0	4	3		4
egyéb erdogazdálkodási foglalkozások	90	-20	70	4,0	1,9	4,9	5			3
húsfeldolgozó (hentes, mészáros), hal- és baromfif	72	-35	37	3,2	3,4	2,6	6	7		9
komuves	70	-15	55	3,1	1,5	3,8	7			5
szabó, varróno, modellkészítő	61	-32	29	2,7	3,1		8	8		
eladó	58	-26	32	2,6	2,5		9	9		
tehergépkocsi-vezető	57	-16	41	2,5	1,6	2,9	10			7
egyéb faipari foglalkozások	3	-44	-41	0,1	4,3	-20,9		4		1
tartósítóiipari munkás, gyümölcs-, zöldségfeldolgozó	1	-39	-38	0,0	3,8	-19,4		5		2
mosóno, vasalóno	0	-38	-38	0,0	3,7	-19,4		6		3
gyártósori összeszerelő	38	-21	17	1,7	2,0			10		
csomagológép-kezelő	51	0	51	2,3	0,0	3,6				6
ács-állványozó	37	0	37	1,6	0,0	2,6				8
muanyag-feldolgozó	44	-9	35	1,9	0,9	2,6			10	
finommechanikai muszerész	0	-15	-15	0,0	1,5	-7,7				4
édesipari termékgyártó	0	-8	-8	0,0	0,8	-4,1				5
kazánfépkezelő (vizsgázott kazánfuto)	0	-7	-7	0,0	0,7	-3,6				6
egyéb vas- és fémpipari foglalkozások	4	-9	-5	0,2	0,9	-2,6				7
kárpitos	6	-9	-3	0,3	0,9	-1,5				8
díjbeszedő, villany-, gáz-, vízóra-leolvasó	1	-3	-2	0,0	0,4	-1,5				9
csatornázási foglalkozású	0	0	-3	0,0	0,3	-1,5				10

A negyedéves munkaerő-gazdálkodási felmérésben résztvevő munkáltatóknál a következő 3 hónapban várható felvételek és kilépések vállalat méret szerint

Vállalat méret	A felvételek		A leépítések	
	száma	megoszlása, %	száma	megoszlása, %
Mikrovállalkozás (1-9 fő)	542	24,0	286	27,9
Kisvállalat (10-49 fő)	613	27,1	116	11,3
Középvállalat (50-249 fő)	612	27,1	302	29,4
Nagyvállalat (249 fő felett)	494	21,8	322	31,4

Míg a létszámfelvételek többsége három hónap múlva a közép-, és kisvállalatoknál (a felvételek egyaránt 27%-a) következik be nagy valószínűséggel, a létszámfogyás többnyire a nagy-, és középvállalkozásokat (a kilépők 31—29%-a) érinti. A mikrovállalkozások

létszámmozgása kisebb. A felvételekből a legkevésbé a nagy vállalatok veszik ki részüket, a kilépések legkisebb arányban a kisvállalkozásokat érinti.

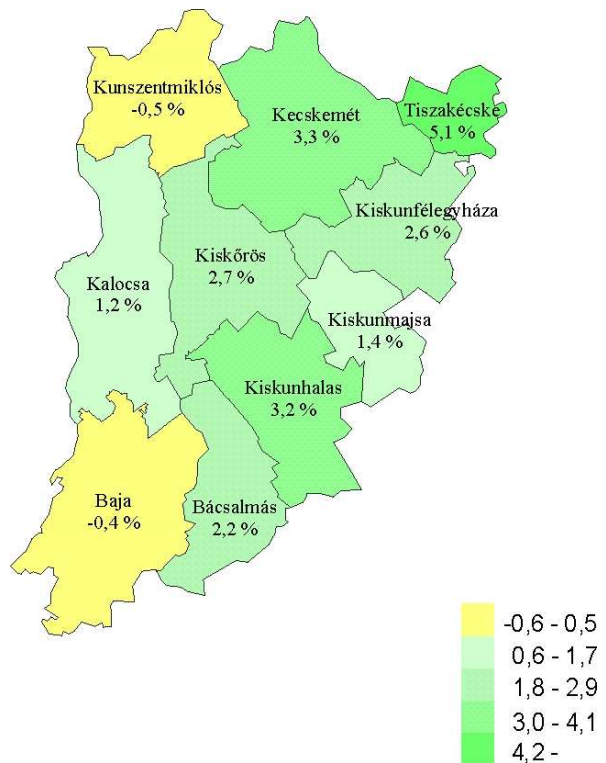
b) Az egy év múlva várható trendek

A várható trend egy év múlva is – ugyan a három hónapos előrejelzésnél kisebb mértékű - *emelkedést mutat*. A negyedéves munkaerőpiaci felmérés résztvevői egy év múlva 2,2%-kal szándékoznak emelni a jelen foglalkoztatási szintjükön, az általuk várható létszám 46913 fő

lesz. (Ez a jelenleginél három hónappal későbbre tervezett létszámnál (232 fővel) 0,5%-kal lesz kevesebb.) A 10 kistérség közül nyolc létszámbővítést prognosztizált, kettő csökkenésre számít. (sárga=romló, zöld=javuló pozíció)

A legmagasabb létszám emelkedést Tiszakécske (5,1%-ost), Kecskemét (3,3%-ost) és Kiskunhalas (3,2%-ost) kirendeltségi körzet gazdálkodói jeleztek. Legkevesbé emelkedik a foglalkoztatás a kiskunmajsai és a kalocsai körzet munkáltatóinál, ahol egy év múlva a jelenleginél 1,4-1,2%-kal dolgoznak többen. Ellenben a kunszentmiklósi és bajai munkaerőpiaci térségben egy év múlva a nyilatkozó szervezetek a jelenleginél kevesebb létszámmal működnek.

A 12 hónapra történő előrejelzés létszám fejlesztéseinek üteme öt kirendeltség esetében (Kecskemét, Kiskunfélegyháza, Kiskunhalas, Kiskörös, Tiszakécske) a 3 hónapos becslésnél nagyobb mértékű (2,1-5,1% között szóródik).



c) A felmérésben résztvevő foglalkoztatók jellemzői

Bács-Kiskun megyében a negyedéves munkaerő-gazdálkodási felmérésben részt vett munkáltatók jelenlegi statisztikai létszáma 45912 fő, ez a gazdaságilag aktív népesség egyötöde, a megyében alkalmazásban állók kétötöde.

Míg a felmérésben résztvevő munkáltatók többnyire kis (46%), mikro (28%) és közepes (22%) vállalat, a nagy vállalatok aránya négy százalék. Az általuk foglalkoztatott létszám megoszlása fordított arányú, a többség (41%-a) közép vállalatnál dolgozik, 37 százaléka nagy, közel egyötöde kis, s közel három százaléka áll mikro cég alkalmazásában.

Vállalat méret	A mintában szereplő cégek		A foglalkoztatottak	
	száma	megoszlása, %	száma	megoszlása, %
Mikrovállalkozás (1-9 fő)	227	27,8	1266	2,8
Kisvállalat (10-49 fő)	376	46,0	8595	18,7
Középvállalat (50-249 fő)	182	22,2	18869	41,1
Nagyvállalat (249 fő felett)	33	4,0	17182	37,4
Összesen	818	100,0	45912	100,0

A negyedéves munkaerő-gazdálkodási felmérésben résztvevő szervezetek száma, megoszlása

Ág kód	Gazdasági ág	Mikro		Kis		Közép		Nagy		Összesen	
		száma	%	száma	%	száma	%	száma	%	száma	%
A	Mezőgazdaság, vadgazdálkodás, erdőgazdálkodás	18	29,5	25	41,0	15	24,6	3	4,9	61	7,5
B	Halgazdálkodás	1	100,0	0	0,0	0	0,0	0	0,0	1	0,1
C	Bányászat	0	0,0	1	100,0	0	0,0	0	0,0	1	0,1
D	Feldolgozóipar	49	17,4	135	47,9	83	29,4	15	5,3	282	34,5
Ezen belül:											
DA	Élelmiszer, ital, dohány gyártása	13	14,6	43	48,3	29	32,6	4	4,5	89	10,9
DB	Textília, textilárú gyártása	3	13,6	14	63,6	5	22,7	0	0,0	22	2,7
DC	Bőr, bőrtermék, lábbeli gyártása	1	12,5	2	25,0	5	62,5	0	0,0	8	1,0
DD	Fafeldolgozás	6	25,0	15	62,5	3	12,5	0	0,0	24	2,9
DE	Papírgyártás, kiadói, nyomdai tevékenység	3	25,0	5	41,7	3	25,0	1	8,3	12	1,5
DF	Kőszgyártás, kőolaj-feldolgozás, nukleáris fűtőanyag gyár	0	0,0	1	100,0	0	0,0	0	0,0	1	0,1
DG	Vegyipari anyag, termék gyártása	0	0,0	2	66,7	1	33,3	0	0,0	3	0,4
DH	Gumi-, műanyag termék gyártása	1	5,3	9	47,4	7	36,8	2	10,5	19	2,3
DI	Nemfém ásványtermék gyártása	3	37,5	5	62,5	0	0,0	0	0,0	8	1,0
DJ	Fémalapanyag, fémfeldolgozási termék gyártása	8	24,2	20	60,6	5	15,2	0	0,0	33	4,0
DK	Gép, gépberendezés gyártása	2	10,0	7	35,0	8	40,0	3	15,0	20	2,4
DL	Villamos gép, műszer gyártása	2	11,8	4	23,5	7	41,2	4	23,5	17	2,1
DM	Járműgyártás	2	25,0	0	0,0	5	62,5	1	12,5	8	1,0
DN	Máshová nem sorolt feldolgozóipar	5	27,8	8	44,4	5	27,8	0	0,0	18	2,2
		49	17,4	135	47,9	83	29,4	15	5,3	282	34,5
E	Villamosenergia-, gáz-, gőz-, vízellátás	0	0,0	0	0,0	3	60,0	2	40,0	5	0,6
F	Építőipar	21	37,5	25	44,6	9	16,1	1	1,8	56	6,8
G	Kereskedelem, javítás	62	40,3	76	49,4	15	9,7	1	0,6	154	18,8
H	Szálláshely-szolgáltatás, vendéglátás	17	37,8	23	51,1	5	11,1	0	0,0	45	5,5
I	Szállítás, raktározás, posta, távközlés	13	38,2	15	44,1	4	11,8	2	5,9	34	4,2
J	Pénzügyi közvetítés	2	28,6	4	57,1	1	14,3	0	0,0	7	0,9
K	Ingtalanügyletek, gazdasági szolgáltatás	18	39,1	24	52,2	4	8,7	0	0,0	46	5,6
L	Közigazgatás, védelem; kötelező társadalombiztosítás	4	8,2	19	38,8	24	49,0	2	4,1	49	6,0
M	Oktatás	4	16,0	9	36,0	10	40,0	2	8,0	25	3,1
N	Egészségügyi, szociális ellátás	2	11,1	8	44,4	3	16,7	5	27,8	18	2,2
O	Egyéb közösségi, személyi szolgáltatás	16	47,1	12	35,3	6	17,6	0	0,0	34	4,2
	Összesen	227	27,8	376	46,0	182	22,2	33	4,0	818	100,0

A munkaadók többségének működési területe a feldolgozóipar (34,5%-a), a kereskedelem, javítás (18,8%-a) és a mezőgazdaság (7,5%-a). A feldolgozóiparon belül a cégek 10,9%-a élelmiszer gyártással, négy százaléka fémfeldolgozással és 2,9%-a fafeldolgozással foglalkozik. Legtöbben a feldolgozóiparban (44%-a), az egészségügyi ellátásban (10,4%-a) és a kereskedelem, javításban (8,7%-a) dolgoznak. A feldolgozóiparban a főbb megélhetési forrást az élelmiszeripar, a villamos gép, műszergyártás és a gép berendezés gyártás biztosítja ahol a felmérésben szereplő szervezetek jelenlegi létszámának 14,6; 7,0 és 4,2%-a áll munkaviszonyban.

Az alkalmazásban állók száma, megoszlása gazdasági áganként

Ág kód	Gazdasági ág	Bács-Kiskun megyében alkalmazásban állók a/		A NMF-ben szereplő szervezeteknél foglalkoztattak		Minta-vételi arány, %
		száma	megoszlása,%	száma	megoszlása,%	
A,B	Mezőgazdaság és erdőgazdálkodás	8316	7,3	3206	7,0	38,6
C	Bányászat	96	0,1	36	0,1	37,5
D	Feldolgozás	36381	32,1	20192	44,0	55,5
E	Villamosenergia-, gáz-, hő- és vízellátás	1452	1,3	1354	2,9	93,3
<i>C,D,E Ipar</i>						
F	Építőipar	5174	4,6	2024	4,4	39,1
G	Kereskedelem, járműjavítás	14103	12,5	3991	8,7	28,3
H	Szálláshely-szolgáltatás, vendéglátás	3096	2,7	818	1,8	26,4
I	Szállítás, raktározás, posta és távközlés	3810	3,4	1604	3,5	42,1
J	Pénzügyi tevékenység, biztosítás	770	0,7	200	0,4	26,0
K	Ingatlanügyletek, gazdasági szolgáltatás	3587	3,2	1080	2,4	30,1
L	Közigazgatás, védelem, társadalombizt.	12814	11,3	3586	7,8	28,0
M	Oktatás	11110	9,8	2241	4,9	20,2
N	Egészségügyi, szociális ellátás	10036	8,9	4785	10,4	47,7
O	Egyéb közösség, személyi szolgáltatás	2457	2,2	795	1,7	32,4
	ÖSSZESEN	113202	100,0	45912	100,0	40,6

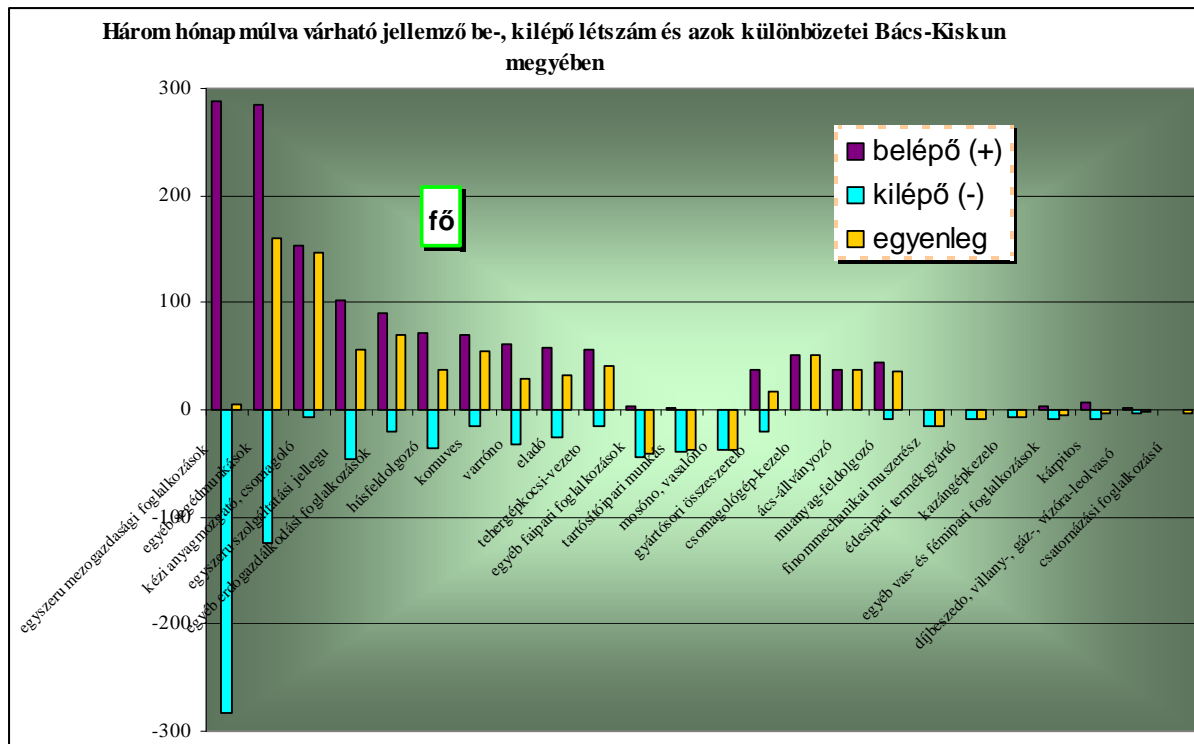
a/ Az öt főnél többet foglalkoztató szervezetek létszáma 2005. év. KSH megyei tájékoztató 2005/4.
Az NMF-ben résztvevő szervezetek létszáma 2006. március 31-én.

d) Túlkinálati foglalkozások

A túlkinálati foglalkozások **az ellentétes létszámmozgások** – azonos foglalkozáson belüli - **negatív egyenlegeként jelenik** meg, vagyis amelyekre a következő három hónap múlva **már nem lesz szüksége a jelenlegi munkaadóknak** (a leépített létszám (összesen 196 fő) százalékában), alapvetően kisebb nagyságrendű létszámot takar. Ezek főleg egyéb faipari foglalkozások (20,9%); tartósítóipari munkás, zöldség-, gyümölcsfeldolgozók, mosónő, vasalónő (egyaránt 19,4%), finommechanikai műszerész (7,7%), édesipari termékgyártó (4,1%), kazángépkezelő (3,6%). A tíz legfontosabb foglalkozás a fentebbi táblázatban található (6. oldal).

e) Keresett foglalkozások

Az elkövetkező három hónapban (a létszámmozgások foglalkozásonkénti pozitív egyenlege 1431 fő: bővítés), a még be nem töltött, következő foglalkozásokra várnak dolgozókat a munkaadók: elsősorban egyéb segédmunkások (11,2%-a), kézi anyagmozgatók (10,3%), egyéb erdőgazdálkodási foglalkozásúak (4,9%), egyszerű szolgáltatási jellegű foglalkozásúak (4,0%), kőművesek (3,8%), csomagoló gépkezelők (3,6%) keresettek. A tíz legfontosabb foglalkozás a 6. oldali táblázatban látható.



f) A felmérésben résztvevő munkáltatóknál alkalmazott atipikus foglalkoztatási formák

A jelen felmérés keretében lehetőség nyílt a közreműködők körében feltérképezni a jellemző atipikus foglalkoztatási formákat. A választ adó munkáltatók leggyakrabban a részmunkaidős és a határozott idejű alternatív foglalkoztatás eszközeit alkalmazzák, az előbbi a cégek egyharmadára, az utóbbi több, mint egynegyedére jellemző, ahol a megyei jelenlegi alkalmazottak 5,1 és 5,8%-a dolgozik ily módon. A vállalkozások további 8,4%-a AM (alkalmi munkavállalói) könyvvel (a megyei létszám 0,7%-a), 6,4%-a megbízási szerződés révén foglalkoztat (létszám 5,5%). A munkáltatók 5,5%-a GYES, GYED-ről 8 órában visszavett dolgozónak (1,5%) nyújt munkalehetőséget, a cégek 1,7%-a igénybe veszi a munkaerő kölcsönzés szolgáltatását (a megyei létszám 5,7%-ának erejéig), valamint 1,3%-uk önfoglalkoztató és 0,6%-uk alkalmaz bedolgozó munkaerőt (0,1%) is. Távmunkát és EKHO-t (egyszerűsített közteherviselési hozzájárulás) a megkérdezésben résztvevők közül senki sem alkalmaz.

2) Megyei állás kínálat bemutatása

a) Az összes állás kínálat a vonatkozó negyedévben

Az utóbbi három hónapban kedvezően alakult a bejelentett munkaerőigények száma. 2006. I-III. hónap folyamán a munkáltatók összesen 6599 új munkalehetőséget jelentettek be, 45%-kal (2045 darabban) többet, mint 2005. azonos időszakában.

c) Az álláskínálatok összetétele (támogatott, nem támogatott)

A bejelentett állásokból 2116 álláshely (32,1%) volt támogatás nélküli. Külföldi munkavállalásra 1949 bejelentés érkezett (29,5%), a fennmaradó 1277 álláshely (38,4%) pedig támogatott volt. 2005. I. negyedévéhez viszonyítva a nem támogatott állások aránya 3,6%-ponttal, a külföldieké 6,7%-ponttal mérséklődött a támogatott állások javára.

2006. I. negyedévi munkaerő-kereslet 33,9%-át a nem anyagi szolgáltatásban, 28,3%-át az iparban, 14,3%-át a mezőgazdaságban, 13,4%-át az anyagi szolgáltatásban és 10,1%-át az építőiparban tevékenykedő munkáltatók hirdették meg. 2005. év azonos időszakát tekintve számottevő arányeltolódások figyelhetők meg: az ipar 6,8%-pontot és a nem anyagi szolgáltatás aránya 5,8%-pontot bővült, a többi ágazat részesedése mérséklődött (anyagi szolgáltatás 8,3%-pontot, a mezőgazdaság 3,5%-pontot és az építőipar 0,8%-pontot).

2006. I. negyedévében a zárónapi álláshelyek átlagos száma 1987 darab volt, míg 2005. azonos időszakában 1735 darab. Ez alapján 100 regisztrált munkanélküli-re és nyilvántartott álláskereső-re 2006. I. negyedévben átlagosan 7,9 álláslehetőség jutott, míg 2005. I. negyedévben 6,8 darab.

b) A meglévő álláskínálatok és a negyedéves felmérésben jelzett állások/leépítések viszonya

A megyei munkaügyi szervezetbe az utolsó három hónapban (2006. I. negyedévben) bejelentett munkaerőigények és a negyedéves munkaerő-gazdálkodási felméréskor a választ adó munkáltatóktól kilépők foglalkozásonkénti gyakorisági listája (30) erős hasonlóságot mutat.

Bejelentett állásajánlatok alakulása 2006. 01-03. hó				A negyedéves felmérés kilépő létszáma			
FEOR	Foglalkozás	Fő	megoszlás, %	Foglalkozás	Fő	megoszlás, %	
9190	egyéb segédmunkások (pl. alkalmi munkás)	1610	24,4	egyszerű mezőgazdasági foglalkozások (pl. napszámos)	-283	27,6	
9131	kézi anyagmozgató, csomagoló	581	8,8	egyéb segédmunkások (pl. alkalmi munkás)	-124	12,1	
9210	egyszerű mezőgazdasági foglalkozások (pl. napszámos, mezőőr)	384	5,8	egyszerű szolgáltatási jellegű foglalkozások	-46	4,5	
7211	húsfeldolgozó (hentes, mézsáros), hal- és baromfifeldolgozó	315	4,8	egyéb faipari foglalkozások	-44	4,3	
9129	egyéb örök és hasonló jellegű egyszerű foglalkozások	310	4,7	tartósítói munkás, gyümölcs-, zöldségfeldolgozó	-39	3,8	
5112	eladó	229	3,5	mosónő, vasalónő	-38	3,7	
4193	irodai adminisztrátor, írnok	115	1,7	húsfeldolgozó (hentes, mézsáros), hal- és baromfif	-35	3,4	
7611	kőműves	114	1,7	szabó, varrónő, modellkészítő	-32	3,1	
5123	felsőszolgálat, vendéglátó-ipari eladó (pl. pincér, bárpincér)	111	1,7	eladó	-26	2,5	
8125	fafeldolgozó gépkezelő és gyártósor mellett dolgozó	103	1,6	gyártósori összeszerelő	-21	2,0	
7421	lakatos	97	1,5	egyéb erdőgazdálkodási foglalkozások	-20	1,9	
8356	tehergépkocsi-vezető	95	1,4	tehergépkocsi-vezető	-16	1,6	
9220	egyszerű erdészeti, vadászati, halászati foglalkozások (halőr)	75	1,1	fafeldolgozó gépkezelő és gyártósor mellett dolgozó	-16	1,6	
7321	szabó, varrónő, modellkészítő	74	1,1	komuves	-15	1,5	
7624	villanyszerelő	69	1,0	gumitermékgyártó, vulkanizáló	-15	1,5	
7341	bútorasztalos	65	1,0	finommechanikai műszerész	-15	1,5	
6113	zöldségtermesztő	58	0,9	szakács	-14	1,4	
2522	üzletkötő	57	0,9	vendéglátó, vendéglo	-12	1,2	
6115	szőlőtermesztő	52	0,8	műanyag-feldolgozó	-9	0,9	
6219	egyéb erdőgazdálkodási foglalkozások	50	0,8	egyéb vas- és fémipari foglalkozások	-9	0,9	
8311	mezőgazdasági erőgépezető, -kezelő	49	0,7	kárpitós	-9	0,9	
9117	személgépjűtő, utcaseprő	47	0,7	konyhai kisegítő	-8	0,8	
5124	szakács	46	0,7	édesipari termékgyártó	-8	0,8	
4199	egyéb irodai jellegű foglalkozások	45	0,7	kazánfépkezelő (vizgázótt kazánfűtő)	-7	0,7	
8240	csomagológép-kezelő	43	0,7	kézi anyagmozgató, csomagoló	-7	0,7	
8122	ruházati gépjű-kezelő és gyártósor mellett dolgozó	41	0,6	lakatos	-7	0,7	
5119	egyéb kereskedelmi foglalkozások	40	0,6	irodai adminisztrátor, írnok	-6	0,6	
7343	kárpitós	40	0,6	középszkolai tanár, oktató	-6	0,6	
9119	egyéb takarítók és hasonló jellegű egyszerű foglalkozások	39	0,6	erdészeti mag- és csemetenevelő	-6	0,6	
5366	vagyonőr	39	0,6	lakás-, intézménytakarító	-5	0,5	
7490	egyéb vas- és fémipari foglalkozások	38	0,6	vízmegepkezelő	-5	0,5	

Tizennégy foglalkozás esetében: segédmunkás, kézi anyagmozgató, egyszerű mezőgazdasági foglalkozások, húsfeldolgozó, eladó, adminisztrátor, kőműves, fafeldolgozó gépkezelő és gyártósor mellett dolgozó, lakatos, tehergépkocsi vezető, szabó, varrónő; szakács, kárpos, valamint egyéb vas- és fémipari foglalkozásokban kínálnak más munkáltatók üres munkahelyet. Két foglalkozás a felszolgáló, vendéglátó-ipari eladó és a vendéglős; valamint az egyéb takarítók, hasonló jellegű foglalkozások és a lakás-, intézménytakarítók esetében részben beszélhetünk a kereslet-kínálat találkozásáról. Ennek oka: a foglalkozás nem azonos, csak hasonló (Pl. eltérő Feor kód). A fennmaradó foglalkozás körökből a munkaadóktól távozó számára – ha szerepel is a bejelentett munkaerőigények között – minden bizonnyal kevesebb üres munkahely jut.

3) Egyéb a megye munkáltatói kapcsolataival, azok fejlesztésével kapcsolatos információk

a) Állásbörzék

Állásbörzét 2006 első negyedében a Bács-Kiskun Megyei Munkaügyi Központ 4 helyszínen is szervezett: Baján, Kiskunfélegyházán, Kiskunmajsán és Tiszakécskén. Összesen 41 munkáltató 412 db állásajánlattal, 902 résztvevő ügyfél, látogató jelent meg. Az állásbörzék eredményeként 124 elhelyezkedés történt.

Munkáltatók nemzetgazdasági besorolása Bács-Kiskun megyében

Kínált állások

az állásbörzéken

TEAOR	Megnevezés	Kínált állások
A 111	Mezőgazdaság	ács
DA 1511	Húsfeldolgozás	anyagmozgató
	1512 Baromfihús feldolgozás	baromfifeldolgozó
DB 1740	Konfekcionált textiláru gyártása	betanított húsipari munkás
	1822 Felsőruházat gyártása	biztosítási üzletkötő
DC 1930	Lábbeligyártás	cipőipari munkás
DH 2524	Egyéb műanyag-termék gyártás	csomagoló
DI 2661	Építési betontermék gyártása	építőipari segédmunkás
E 4100	Vízügy	épületasztalos
F 4521	Épület-út-közműépítés	felszolgáló
	4522 Tetőszerkezetépítés	gépészmérnök
G 5242	Elektromos háztartási kisgépkereskedelem	gépkezelő
H 5530	Vendéglátás	húsfeldolgozó
K 7450	Munkaerőtoborzás-közvetítés-kölcsönzés	konyhai kisegítő
E 7482	Csomagolás	kőműves
L 7512	Társadalmi szolgáltatások igazolása	kubikus
	7522 Honvédelem	lakatos
M 8041	Járművezető-oktatás	medenceőr
N 8532	Szociális ellátás elhelyezés nélkül	mezőgazdasági munkás
		műanyagfeldolgozó
		parkgondozó
		szakács
		szobafestő
		titkárnő
		útépítő
		varrónő
		villamosmérnök
		villanszerelő

b) Csoportos léépítés segítése

A csoportos létszámleépítések munkáltatóinál a megyei munkaügyi szervezet segítséget és helyszíni tájékoztatást nyújt a dolgozók részére. 2006. január 01- március 31 között a Bács-Kiskun Megyei Munkaügyi Központ kettő munkáltató részére nyújtott segítséget a csoportos létszámleépítésük során: egy baromfifeldolgozó RT Kecskeméti üzeménél csoportos tájékoztatás történt az érintett (teljes állomány) részére (a kecskeméti kirendeltséggel közösen), valamint egyéb élelmiszergyártó kft-nél tanácsadás volt a munkáltató részére a létszámleépítés jogszerű végrehajtásáról.

Az első negyedévben központi részről – igény, megkeresés hiányában - nem került sor más közvetlen segítségnyújtásra. MEB (Munkabehelyezést Elősegítő Bizottság) program igény hiányában nem indult a vizsgált időszakban.

c) Egyéb kapcsolattartás

Bács-Kiskun megyében Munkáltatói-Munkavállalói fórumot 2006. I. negyedévben 8 kirendeltség „Jogaink és kötelezettségeink” c. rendezett. Mindkét fél számára részletezték a munkaviszony létesítésével kapcsolatos jogait és kötelezettségeiket, majd beszéltek az Ft. (Foglalkoztatási törvény) változásairól, az AM (alkalmi munkavállalói) könyv használatáról, támogatási lehetőségekről, humán szolgáltatásokról. Bemutatták a megyei központ ellenőrzési osztálya által fontosnak tartott vizsgálati szempontokat. A résztvevő munkáltatók és munkavállalók száma a 8 helyszínen: kb. 300 fő.

Munkáltatói klubot a Bajai Kirendeltség rendezett az idén, ahol 8 munkáltató vett részt. Aktuális téma: megváltozott munkaképességű személyek foglalkoztatását elősegítő munkahelyteremtő beruházások támogatása.

d) Közmunka

A hátrányos helyzetű emberek nehezen kapaszkodnak vissza az elsődleges munkapiacra, sokuk számára a közfoglalkoztatás kínálja szinte az egyetlen lehetőséget, hogy munkalehetőséghez és jövedelemhez jussanak.

A 2005-2006 évi közmunkaprogramokban összesen 791 fő közmunkás támogatására nyert támogatást 45 Bács-Kiskun megyei települési önkormányzat.

2006. júniusáig mintegy 240 millió forint támogatás (I. ütemben 198,6 millió Ft, majd további 40 millió Ft) kifizetése fog megtörténni a megyében. A közmunkaprogram keretében az önkormányzatok az általuk ellátott közfeladatok ellátásának elősegítésére pályázhattak, így az önkormányzat tulajdonában lévő kül- és belterületi csapadékvíz, és belvízelvezető csatornahálózat kialakítására, helyreállítása, karbantartására is.

A pályázók mintegy 85%-a pályázatában vállalt is ilyen jellegű tevékenységet. A Közmunka Tanács tájékoztatása szerint a jóváhagyott támogatáson belül átcsoportosítást lehet bármikor kérni, amennyiben ilyen jellegű feladat keletkezik.

Az árvíz- és belvíz problémák kezeléséhez 2006-ban – Bács-Kiskun megyét érintő - közmunka program keretében, az Ár és Belvízvédelmi megelőző országos szakmai programra a Közmunka Tanács által az Alsó Duna-völgyi KÖVIZIG és Közép Tisza-vidéki KÖVIZIG részére 473 millió Ft forrás biztosítása történt. A Bács-Kiskun Megyei Munkaügyi Központ nyolc kirendeltségén a program keretében 216 fő foglalkoztatása valósul meg 2006. márciustól októberig.

