



Békés Megyei Kormányhivatal Munkaügyi Központja

NEGYEDÉVES MUNKAERŐ-GAZDÁLKODÁSI JELENTÉS 2011. II. negyedév Békés megye



2011. április – május

Tájékoztató



TARTALOMJEGYZÉK

A munkaerő-piaci helyzet bemutatása.....	3
Foglalkoztatási adatok	3
A korábbi jelzések realizálódása, az álláskeresők létszámadatai.....	5
A következő három hónap várható tendenciái.....	6
Az egy év múlva várható trendek	8
Év közben várható trendek Békés megyében	9
A megye állás kínálatának bemutatása	10
Egyéb a megye munkáltatói kapcsolataival, azok fejlesztésével kapcsolatos információk.....	11
Atipikus foglalkoztatási formák gyakorisága	11
Jelentősebb (átnyúló) közmunka programok	12
Közfoglalkoztatás	12
Munkahelyteremtés.....	17
Csoportos létszámleépítések	17
Rendezvények, események	18
Mellékletek	
Módszertan	19
Fogalmi meghatározások	19
Táblázatok	
A mintavételi kör megoszlása nemzetgazdasági áganként és cégméret szerint.	21
A mintavételi kör munkaerő-piaci körzetenként.....	21
A mintavételi kör foglalkoztatotti létszám-várakozásai nemzetgazdasági áganként.....	22
A mintavételi kör foglalkoztatotti létszám-várakozásai munkaerő-piaci körzetenként.....	22
A mintavételi körben várható létszámmozgások Békés megyében	23
2011. II. negyedévében FEOR főcsoportonként.....	23
Ábrák	

NEGYEDÉVES MUNKAERŐ-GAZDÁLKODÁSI JELENTÉS BÉKÉS MEGYE – 2011. II. NEGYEDÉV

A MUNKAERŐ-PIACI HELYZET BEMUTATÁSA

Foglalkoztatási adatok

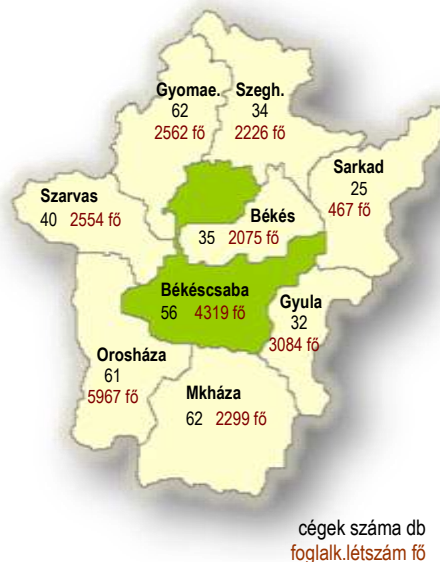
Békés megye lakónépessége 2011. január 1-én 362 ezer fő volt, melyből aktív korú (15-74 év), a lakosság 77%-a, 277 ezer fő.

A megye 4 főnél többet foglalkoztató gazdasági szervezeteiben 2011. 1-3 hónapjában 63,7 ezren álltak **alkalmazásban**, ezen belül a fizikaiak létszáma 36,8 ezer, a szellemieké 26,9 ezer fő volt.

Jelen negyedéves munkaerő-gazdálkodási felmérésünkben 407 munkáltató vett részt, illetve szolgáltatott adatot, melyek 2011. március 31-i foglalkoztatotti létszáma összességében 25,6 ezer fő volt. Ezen érintett cégek jellemzően (48%-ban) kisfoglalkoztatók,

ahogy megyénk munkaadóinak túlnyomó többsége is e kategóriába sorolható. Legtöbb foglalkoztatott ugyanakkor a nagy és közepes létszám-kategóriájú cégeknél áll alkalmazásban – mintánkban –, e cégek foglalkoztatják ugyanis a látókörünkbe került munkavállalók 39-40%-át. Nagyfoglalkoztatóink legnagyobb számban feldolgozóipari cégek, főként az élelmiszeripar, italgártás és a gumi-, műanyagtermék gyártás területéről, de a humán-egészségügy, szociális ellátás; oktatás; és a vízellátás, hulladékkezelés ágazataiból is számolhattunk néhány nagyfoglalkoztató adataival, földrajzi elhelyezkedésüket tekintve legnagyobb számban a megyeszékhelyről, Orosházára, valamint Gyula térségéből. Több-kevesebb nagyfoglalkoztató jelzéseivel találkoztunk ugyan a munkaerő-piaci körzeteink többségében, viszont 2 körzetéből nagyfoglalkoztató továbbra sem került / kerülhetett a mintánkba.

A megkérdezett cégek és az általuk foglalkoztatottak száma
2011. március 31.



**407 cég és
25,6 ezer fő
foglalkoz-
tatotti
adataival
számoltunk
felmérésünk
során**

Aktivitási adatok 2010. IV. negyedév

Megnevezés	Békés megye			Országosan		
	2009.	2010.	Változás*	2009.	2010.	Változás*
foglalkoztatottak ezer fő	124,9	128,7	3,0	3 782,8	3 804,3	0,6
munkanélküliek	19,9	17,0	-14,6	442,1	462,1	4,5
gazdaságilag aktívák	144,8	145,7	0,6	4 224,9	4 266,4	1,0
gazdaságilag inaktívák	136,1	131,3	-3,5	3 459,1	3 416,9	-1,2
aktivitási arány %	51,5	52,6	1,1	55,0	55,5	0,5
foglalkoztatási ráta	44,5	46,4	1,9	49,2	49,5	0,3
munkanélküliségi ráta	13,7	11,7	-2,0	10,5	10,8	0,3

Forrás: KSH stADAT

* %, illetve százalékpont

**A felmérésben résztvevő szervezetek és foglalkoztatotti létszámuk megoszlása
Békés megyében**

Létszám-kategória	Válaszó szervezetek		Foglalkoztatottak	
	száma	megoszlása	száma	megoszlása
Mikro (0 – 9 fő)	90	22%	457	2%
Kis (10 – 49 fő)	194	48%	4 710	18%
Közepes (50 – 249 fő)	103	25%	10 325	40%
Nagy (249 fő felett)	20	5%	10 061	39%
Összesen	407	100%	25 553	100%

A megkérdezettek legnagyobb számban – 111 gazdasági egység – a feldolgozóiparból kerültek ki, ahogy a megye gazdaságában is ezen ágazat szerepe meghatározó. Felmérésünkben ezalkalommal is túltreprzentáltak tekinthető e terület.

**reprezen-
táltság**

A közszféra foglalkoztatásban betöltött szerepe továbbra is igen fajsúlyos, úgy a közalkalmazottak, mint a köztisztviselők és kormánytisztviselők vonatkozásában (a közszférában foglalkoztatják megyénkben az alkalmazásban állók 46 százalékát). Mindhárom meghatározó terület, így a közigazgatás, de főként a humán-egészségügy és szociális ellátás, valamint az oktatás területe kisebb súlyt képviselt felmérésünkben a megye foglalkoztatásában betöltött tényleges szerepénél, így a költségvetési szféra alulreprezentáltak bizonyult, de a vendéglátás területének merítési köre is szűkebbre sikerült. Valamelyest túltreprzentáltak tekinthető viszont felmérésünkben a vízellátás, szennyvízgyűjtés, hulladékgyazdálkodás ágazata.

A negyedéves munkaerő-gazdálkodási felmérés ágazati reprezentációja

Nemzetgazdasági ágak TEAOR '08	Alkalmazásban állók száma (KSH 2011. 1-03 hó)	A megkérdezett cégeknél foglalkoztatottak száma	Reprezentációs arány [%]
	[fő]		
Mezőgazdaság, erdőgazd. halászat	5 205	2 803	53,9
Bányászat		0	
Feldolgozóipar	14 630	10 662	72,9
Villamosenergia-, gáz-, gőz-, légkondi		0	
Vízellátás; szennyvíz gyűjtése	1 580	1 193	75,5
Építőipar	2 477	1 064	43,0
Kereskedelem, gépjárműjavítás	5 980	1 440	24,1
Szállítás, raktározás	2 022	763	37,7
Szálláshely szolg. vendéglátás	2 077	413	19,9
Információ, kommunikáció	308	15	4,9
Pénzügyi, biztosítási tevékenység	493	170	34,5
Ingtatlanügyletek	287	105	36,6
Szakmai, tudományos, műszaki tev.	938	171	18,2
Adminisztratív és szolgáltatás támogató tev.	1 576	468	29,7
Közigazgatás, védelem, társadalombiztosítás	7 001	1 687	24,1
Oktatás	7 726	1 846	23,9
Humán-egészségügyi, szoc.ellátás	10 186	2 180	21,4
Művészet, szórakoztatás, szabad idő	918	15	1,6
Egyéb szolgáltatás	293	558	190,4
Összesen	63 697	25 553	40,1

Jelentős foglalkoztatóként említhető megyénkben a kereskedelem területe is, az alkalmazásban állók 9%-ának munkalehetőséget biztosítva. (Felmérésünkben alulreprezentáltak bizonyult az ágazat, akárcsak a művészet, szórakoztatás, szabadidő;

a szakmai, tudományos, műszaki tevékenység, valamint az adminisztratív és szolgáltatást támogató tevékenység területe.)

A mezőgazdaság – a jó termőhelyi adottságokból is adódóan – mind a mai napig kiemelkedő helyet foglal el a megye nemzetgazdasági ágainak sorában, s a vidéki településeink nagy részénél alapvető megélhetési forrást, esetleg kiegészítő kereseti lehetőséget is biztosítva. Az agráriumban foglalkoztatják a Békés megyében alkalmazásban állók 8%-át, amit mintánk kicsit erőteljesebben képvisel.

A korábbi jelzések realizálódása, az álláskeresők létszámadatai

2011. I. negyedévének munkaerő-piaci folyamatai, s ezen belül is a **foglalkoztatási tendenciák a munkáltatói várakozásoknak megfelelően, annál valamelyest kedvezőbben alakultak:** egy negyedévvel korábban erre az időszakra 1,9 százalékos foglalkoztatotti létszámnövekedést jeleztek (akkor megkérdezett) munkáltatóink. A megye nemzetgazdasági ágankénti struktúrájának¹ figyelembevételével korrigált előrejelzéseink pedig ennél valamelyest visszafogottabbak voltak: 1,6%-os bővülést irányoztak elő. Jelen megkérdezettjeinknél az elmúlt negyedévben bekövetkezett létszámváltozások összességében intenzívebbek voltak, így az előre jelzetteknel erőteljesebb, 2,0%-os emelkedés következett be ténylegesen.

Azon munkáltatóinknál pedig, akik mindkét megkérdezésünkre válaszoltak, 2,6%-os csökkenést mértünk, az e körben jelzett 2,5%-os emelkedés helyett az elmúlt negyedévben.

A KSH negyedéves munkaerő-felmérésének első negyedévi számadatai ezidőben még nem ismertek, így az előrejelzések ilyen irányú összevetésére még nincs mód.

A szezonmunkák kezdetének az álláskereső állományra gyakorolt hatása az év második hónapjától nyilvántartásainkban is egyértelműen megmutatkozott. A regisztráltak száma a januári maximumot követően februártól csökkenésnek indult, s ez a folyamat ezidőben is tart.

(Békés megyében a 2011. I. negyedévének végén 30,8 ezer álláskereső szerepelt a megyei nyilvántartásokban, ami 100 fős eltéréstől eltekintve gyakorlatilag megegyezik az egy évvel ezelőttivel.)

2011. I. negyedévben összességében 12 000 fő kérte nyilvántartásba vételét a megye 9 munkaügyi kirendeltségének valamelyikében (regisztrációba lépők száma), 700 fővel többen a megelőző negyedévinél, s 1500 fővel többen, mint egy évvel korábban.

A nyilvántartott álláskeresők főbb megoszlási adatai 2011. március

iskolai végzettség		nem		egyéb összetétel adatok	
<= 8 általános:	37,9%	Férfi:	53,1%	Tartósan állásnélküli:	25,0%
Szakmunkás:	34,0%	Nő:	46,9%	Pályakezdő:	9,0%
Érettségizett:	24,1%			50 éves és idősebb:	23,1%
Diplomás:	4,0%				

¹ 2010. január – december hónapban a 4 főnél többet foglalkoztató cégeknél alkalmazásban állók számának nemzetgazdasági ágankénti megoszlása

az elmúlt negyedévi jelzések a tényszámok tükrében

álláskeresők létszám-változása, összetétel adatok

Munkaerő-gazdálkodási felmérésünk immár közel **hatéves múlttra tekint** vissza, így lehetőségünk van az egy évvel korábbi jelzések tényszámokkal való összevetésére is.

A 2010. első negyedévének végén megkérdezett, és jelenleg is válaszoló munkáltatóink még az akkori gazdasági állapotoknak megfelelően – a gazdasági válságból történő kilábalás tükrében – mérték föl lehetőségeiket, és ezek alapján stagnálást (minimális: 0,1 százalékos élénkület) prognosztizáltak. Az időközben bekövetkezett gazdasági folyamatok foglalkoztatóinkat kedvezőtlenebbül érintették a vártnál, s így a bázis időszakainál 0,3 százalékkal mérsékeltebb foglalkoztatotti létszámmal számolhattak. A bekövetkezett változások tehát valamelyest negatívabbnak bizonyultak az általuk előre jelzetteknél.

**az elmúlt évi
jelzések a
tényszámok
tükrében**

A következő három hónap várható tendenciái

Felmérésünk eredménye szerint 2011. júniusának végére Békés megye foglalkoztatotti létszáma emelkedik: munkáltatóink a második negyedév végére – az egy évvel korábbinál szerényebb mértékű, – 3,4%-os létszámbővüléssel számolnak a március 31-i állapothoz képest. Megyénk munkaerő-piaci körzetei e tekintetben eltérően nyilatkoztak: legjelentősebb növekedést a mezőkovácsházi térség munkáltatói várnak. A jelzett 20,5%-os létszámbővülési előrejelzés kiugróan magas a megye többi térségéhez viszonyítva. (A kovácsházi kistérség erőteljesen agrár jellegű, így elsősorban a mezőgazdasági ágazatban várhatók felvételek, főként a szezonmunkákhoz kapcsolódóan.) Sorban ezt követi a Szeghalmi térség, ahol 3,1%-os létszámbővülés várható, míg a körzetek többsége 1-2%-os növekedéssel számol. Legszerényebb előrejelzések a gyomaendrődi térségből érkeztek (+0,4%), viszont csökkenést egyik körzetben sem prognosztizáltak.

**a foglalkoz-
tatottak
számának
emelkedése
várható**

Összességében a korábbi negyedévinél mérsékeltebb beáramlást: 1300 fős belépő létszámot (munkaviszony létesítést); és lényegesen kisebb kiáramlást: 400 fős kilépő létszámot (munkaviszony megszűnést) jeleztek a vizsgált cégek Békés megyében. Eddigi tapasztalataink szerint azonban a tényszámok rendszerint magasabbak az előrejelzetteknél.

Mértékét tekintve legjelentősebb pozitív irányú létszámváltozást a mezőgazdaság területéről jelezték. Itt a prognosztizált 16%-os létszámbővülés 460 fős foglalkoztatotti létszámnövekedést takar a megkérdezetti körben. Az egyéb szolgáltatások körében jelzett 10%-os bővülés 60 fős létszámnövekedést, a közigazgatási ágazat 3%-os emelkedése 50 fős létszámbővülést, az építőipar 4%-os emelkedése pedig 40 fős létszámbővülést takar. Ennél kisebb mértékű, de nagyobb (190 fős) létszámot érintő növekedést jeleztek viszont a feldolgozóiparból (+2%), de növekedés várható a **nemzetgazdasági ágak** többségében – így a szezonális hatásokra érzékeny ágazatokban is, mint pl. a kereskedelem, és a szálláshely-szolgáltatás, vendéglátás területén, de bővülés várható az adminisztratív és szolgáltatást támogató tevékenységek, és a humán-egészségügy ágazataiban is. Stagnálás várható viszont az előrejelzések szerint a szállítás, raktározás; a pénzügyi, biztosítási tevékenység; az ingatlanügyletek és az oktatás ágazataiban a negyedév során.

A **mikroszervezetek** továbbra is a legoptimistábbak: 7,2%-os bővülést várnak, ami mindössze 30 fős létszámemelkedést takar. Kisebb mértékű – 5,5%-os – bővülést jeleztek ugyanakkor a nagycégek, ami viszont az előbbinél lényegesen erőteljesebb –

560 fős – létszámfelvételt helyez kilátásba. A közepméretű szervezetek 2,1%-os létszámbővítést, a kiscégek 1,6%-os bővítést irányoztak elő, 210 fős, illetve 80 fős létszámvonzattal.

A megye nemzetgazdasági ágankénti struktúrájának² figyelembevételével korrigált munkáltatói előrejelzések szerint Békés megye foglalkoztatotti létszáma 2011. júniusának végére 3,0 százalékkal emelkedik a március 31-i adatokhoz képest, ami 0,4 százalékponttal szerényebb emelkedést jelent a megkérdezetti körünk ilyen irányú előrejelzéseinél.

**várható
változások a
megye
egészében**

Felvételek

Jelen felmérésünkkel felkeresett és választ is adó 407 munkaadó 34%-a tervez létszámbővítést a megkérdezést követő három hónapon belül.

Felvételek legnagyobb számban szántóföldi növénytermesztők körében várhatók (+410 fő). A sorban őket követő egyszerű szolgáltatási foglalkozások létszámfelvételei előrejelzései (+100 fő) már ennél lényegesen alacsonyabbak. Viszonylag nagyobb számú bővülési szándékot jeleztek továbbá az egyszerű ipari foglalkozások (50 fő), a mezőgazdasági, erdőgazdasági, növényvédő gépkezelő (30 fő), fémfeldolgozó gépkezelő (30 fő), takarító (30 fő) valamint, lakatos (30 fő) munkakörökben is.

Javuló pozíciójúnak tekinthetők a jelzések szerint a bútorasztalos; bolti pénztáros; feldolgozóipari gépkezelő; egyszerű építőipari foglalkozás; gépjármű- és motorkarbantartó, - javító és egyéb műszaki munkakörök is, bár létszámában kisebb kört érintve, mint a korábban említettek.

**a cégek 34%-a
növekvő
létszámmal
számol**

Leépítés

A felkeresett és számunkra adatokat szolgáltatató szervezetek 12 százaléka számol létszámcsökkenéssel az elkövetkező három hónapban. (Egy évvel ezelőtt is hasonló volt az ekként nyilatkozó cégeink aránya.)

Munkaviszony megszűnésekre legnagyobb számban az élelmiszer-, italgyártó gépkezelők (-20 fő), pék, édesipari termék-gyártók (20 fő), valamint csomagoló-, palackozó- és címkézőgép kezelők (10 fő) körében kell számolni, de csökkenést jeleztek a szabó, varrók, és a középiskolai tanárok körében is.

Összességében véve a felvételi és az elbocsátási várakozások is mérsékeltebbek az egy évvel korábbinál, s a nettó egyenlegük is alacsonyabb (400 fővel) az egy évvel ezelőttinél.

**romló
pozíciójú
foglalkozások
a negyedév
során**

Ellentétes irányú létszámmozgások

Pozitív és negatív irányú létszámmozgást jeleztek több munkakörből is, ahol a felvételek és elbocsátások egyenlege ugyan szerényebb, de a fluktuáció – a cserélődő létszám, esetleg a lejárt határozott idejű szerződések meghosszabbítása – már említett érdemelő létszámot érint. Ilyen munkakörként említhetők pl. forgácsolók, vagy a bolti eladók, ahol a 20-10 fő körüli pozitív és negatív irányú mozgás egyenlege alig 10 fő,

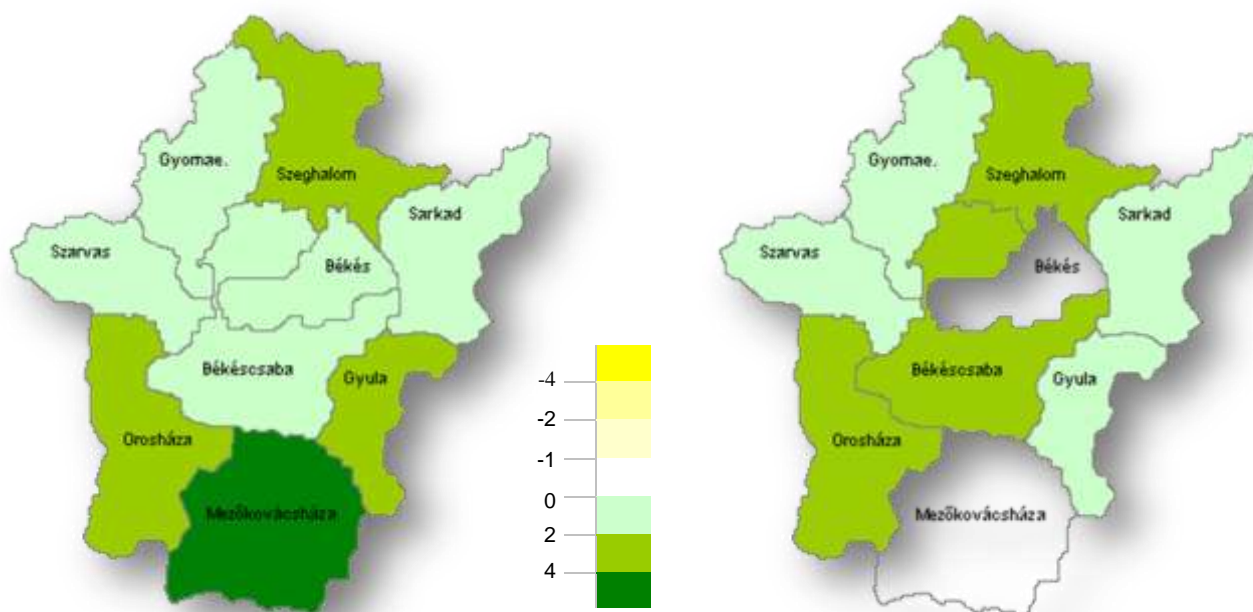
² 2011. 1-3 hónapban a 4 főnél többet foglalkoztató cégeknél alkalmazásban állók számának nemzetgazdasági ágankénti megoszlása

míg a rakodómunkások és a szarvasmarha-, ló-, sertés-, juhtartó és tenyésztő munkakörök esetén a felvételi és elbocsátási várakozások létszámegyenlege nulla. Negatív egyenlegű ugyanakkor a húsfeldolgozók, a kazángépkezelők, valamint az egyéb ügyintéző foglalkozásoknál jelzett felvétel és elbocsátások eredménye.

**Várható létszámváltozás
a 2011. március 31-i adatokhoz képest
[%-ban]**

3 hónap múlva

1 év múlva



Az egy év múlva várható trendek

Negyedéves munkaerő-gazdálkodási felmérésünk alapján Békés megye munkáltatói a távlati tervek tekintetében alapvetően optimisták: a megye foglalkoztatotti állományát 2011. végére a jelenleginél 1,4 százalékkal kedvezőbbre prognosztizálják. Ezen eredmény főként a feldolgozóipar; az adminisztratív és szolgáltatást támogató tevékenység; a kereskedelem, gépjárműjavítás; az építőipar; valamint az egyéb szolgáltatás területeinek létszám-növekedési szándékait tükrözi, melyet tompítanak a közigazgatás, védelem, kötelező társadalombiztosítás területének létszámcsökkentési szándékai.

A megkérdezett cégeink 31%-a növekvő foglalkoztatotti létszámot jelzett 2011. márciusának végére, s 15%-uk csökkenéssel számol. Az általuk prognosztizált létszámnövekedés és csökkenés 370 fős pozitív egyenlege érezhető emelkedést helyez kilátásba.

a foglalkoztatottak számának emelkedése várható

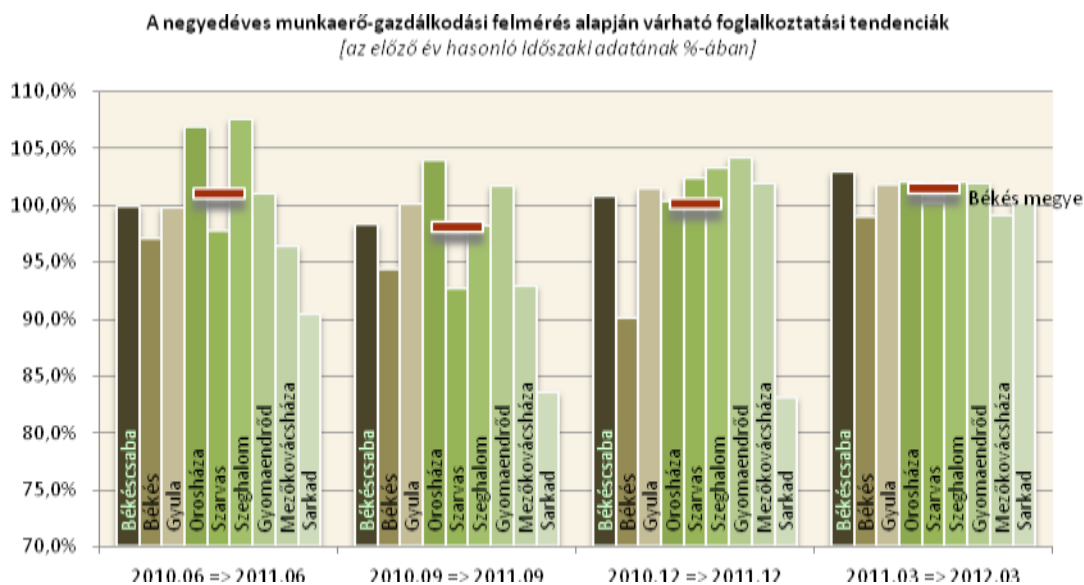
A **cégek méreteit** tekintve a mikroszervezetek továbbra is lényegesen optimistábbak, mint a nagyobb cégek. A mikroszervezetek átlagosan 8,3%-os növekedésben bíznak az elkövetkezendő 1 év során, míg a közepes és nagy cégek lényegesen kisebb mértékű (1,5%-os, illetve 2,1%-os) emelkedést irányoztak elő. A kis méretű cégek foglalkoztatotti létszáma viszont várhatóan 0,7%-kal csökken. Megyénk következő év végére előre jelzett kismértékű foglalkoztatotti létszám emelkedése összességében elsősorban a közepes és nagy szervezetek foglalkoztatotti létszámában jelentkezik majd tekintettel arra, hogy az ezen időszakra összességében előre jelzett 370 fős létszámbővítésből 160 főt a közepes, 210 főt pedig a nagycégek szándékoznak felvenni, míg a mikro és kiscégek létszámfelvételi egyenlege összességében nulla.

A **megye kilenc munkaerő-piaci körzete közül** legjelentősebb növekedéssel Békéscsaba (+2,9%), Orosháza (+2,1%), Szeghalom (2,1%) és Gyomaendrőd (+2,0%) térsége számol, míg a békési és a mezőkovácsházi megkérdezettjeink kismértékű (-1,0%-os és 0,9%-os) csökkenést prognosztizáltak 2011. márciusának végére.

A **megye nemzetgazdasági ágankénti foglalkoztatási szerkezetének² figyelembevételével korrigált munkáltatói előrejelzések** szerint Békés megye foglalkoztatotti létszáma egy év múlva várhatóan kis mértékben (1,1 százalékkal) emelkedik, tehát a megye egészében 0,3 százalékponttal mérsékeltebb növekedés várható, mint felmérésünk megkérdezetti körében.

várható
változások a
megye
egészében

Év közben várható trendek Békés megyében



A MEGYE ÁLLÁSKÍNÁLATÁNAK BEMUTATÁSA

2011. január – márciusi időszakban munkaügyi szervezetünkhöz megyei szinten 8 400 főre vonatkozó állásajánlat érkezett, így az időszak elején meglévő 400 álláshellyel együtt 8,8 ezer álláshelyet tudunk felkínálni a negyedév során Békés megye munkát kereső lakosságának, 3 100-zal többet az egy évvel ezelőttinél, és 5 400-zal többet, a negyedévvel korábbinál. Az időszakai álláshelyek 22%-a a megyeszékhelyre és vonzáskörzetébe keresett munkaerőt, az orosházi térségbe irányult az állásbejelentések 16%-a, Szeghalomra a 12%-a-a, míg a többi térség részesedése 7% (Szarvas, és Békés), valamint 11% (Mezőkovácsháza) között változott.



**8 800
felkínált
álláshely a
negyedév
során**

Az állások 76%-ához támogatást is igényeltek munkáltatóink, 24%-uk viszont anyagi segítséget nem igényelt. A támogatási igények jellemzően közfoglalkoztatáshoz kapcsolódtak, ezen belül is legnagyobb arányban rövid időtartamú – napi 4 óras – munkavégzéshez.

A rendelkezésre álló állások között a közigazgatás, védelem, kötelező társadalombiztosítás területének munkaerőigénye volt a legmagasabb (43%), míg a többi nemzetgazdasági ágazat egyenként 10% alatti részarányt képviselt. A feldolgozóipar 900 fős létszámigénye a bejelentett állások alig 10%-át, az építőipar 800 fős létszámigénye a bejelentett állások 9%-át, az egészségügy 600 fős létszámigénye a bejelentett állások 7%-át, az oktatás és a villamosenergia-, gáz-, gőz-, vízellátás területének 500-500 fős igénye pedig az állások 6-6%-át képviselte. Mezőgazdasági, valamint kereskedelmi ágazatból 400-400 fős munkaerőigény érkezett.

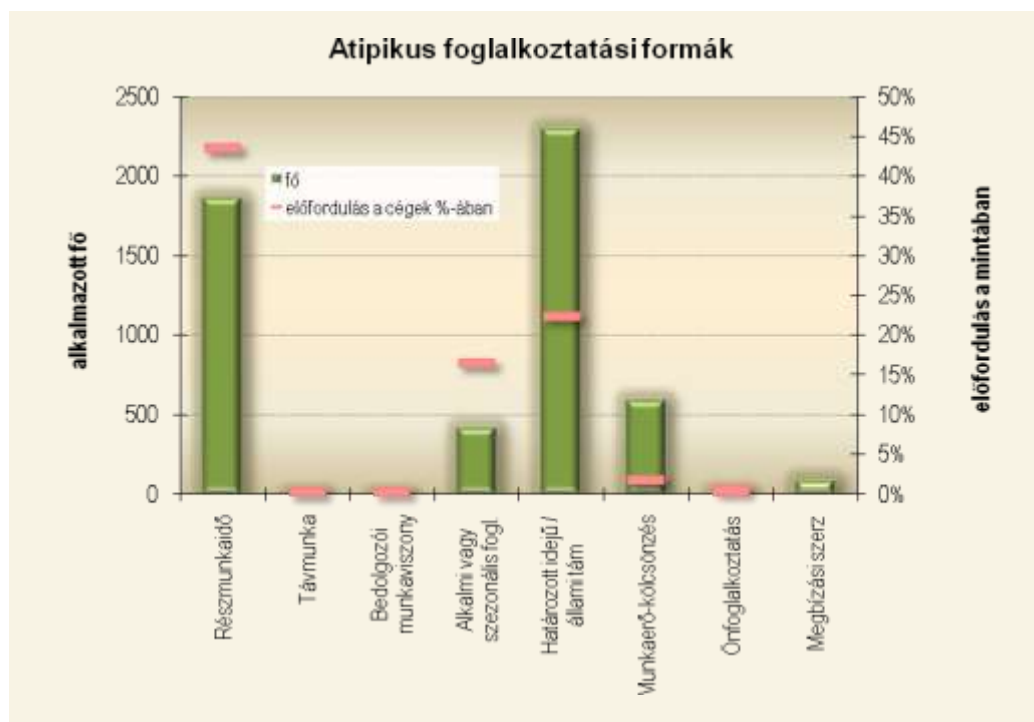
A munkaerő-igények meghatározó része (72%-a), jellemzően a közcélú foglalkoztatás természetéből adódóan határozott időre kínált munkalehetőséget, és mindössze 28%-ot képviseltek a határozatlan időre munkaszerződéseket. Az állások 88%-a fizikai, 12%-a szellemi munka volt. Az esetek 59%-ában elegendőnek bizonyult az általános iskolai végzettség is, míg az állások 23%-ára szakmunkás végzettségűeket, 12%-ára érettségizetteket, 1%-ára pedig diplomásokat kerestek.

EGYÉB A MEGYE MUNKÁLTATÓI KAPCSOLATAIVAL, AZOK FEJLESZTÉSÉVEL
KAPCSOLATOS INFORMÁCIÓK

Atipikus foglalkoztatási formák gyakorisága

Jelen felmérésünk során megkérdeztük munkáltatóinkat a cégükre leginkább jellemző atipikus foglalkoztatási formákról is. Ebből az derült ki, hogy a megkérdezett munkáltatóink összességében 5 300 embert foglalkoztatnak különféle atipikus foglalkoztatási formában. Figyelembe véve a megye megkérdezett munkáltatóinak a 25 600 fős munkavállalói összlétszámát, ez a foglalkoztatottjaik mintegy ötödét (21%-át) képviseli. Legjellemzőbb továbbra is a **határozott idejű szerződéssel történő foglalkoztatás** (ide értve az állami támogatással létrejövő határozott idejű munkaviszonyokat is). A megkérdezett munkáltatóink 22%-a él ezzel a lehetőséggel, összességében 2300 fő foglalkoztatását biztosítva emódon, nagyságrendjében hasonlót, mint egy évvel korábban. Munkáltatóink 43%-a alkalmaz részmunkaidőben munkavállalót, vagy munkavállalókat összesen 1900 főt érintve mintánkban (7%). A részmunkaidő munkáltatóink körében jelzett gyakorisága így igen jelentősen, 10 százalékponttal emelkedett az elmúlt év óta, míg a részmunkaidőben foglalkoztatottak száma közel 800 fővel (69%-kal) emelkedett a megkérdezetti körben. A távmunka és a bedolgozók foglalkoztatása csak elvétve fordul elő e körben, de ugyanez vonatkozik az önfoglalkoztatásra is. Munkaerő-kölcsönzés lehetőségével is viszonylag kisszámú cég él (2%), összességében 600 fős foglalkoztatotti létszámot érintően. Ennek ellenére elmondható, hogy a munkaerő-kölcsönzés intézménye megyénkben bővült az elmúlt év óta, révén hogy az egy évvel korábbi 4 helyett 7-re gyarapodott a kölcsönzött munkaerőt alkalmazó munkáltatók száma, bár az így foglalkoztatott munkaerő nagysága mintánkban csökkent.

leggyakoribbak a határozott idejű munkaszerződések a részmunkaidős foglalkoztatás



Az alkalmi munkavállalás jogszabályi háttere az elmúlt évben többször is módosult, amit érzékenyen visszatükröztek munkáltatóink akkori válaszaik is. 2011-re az egyszerűsített foglalkoztatás új rendszerét munkáltatóink „megszokták”, így az elmúlt évinél láthatóan nagyobb előszeretettel alkalmazzák a megkérdezetti körben. Míg 2010-ben a vizsgálatba vont cégek 9%-a foglalkoztatott alkalmi jelleggel munkavállalót (összességében alig 150 főt), addig jelen megkérdezésünkön már a munkáltatóink 16%-a élt az alkalmi vagy szezonális foglalkoztatás (egyszerűsített foglalkoztatási formák) lehetőségével, s az így foglalkoztatott létszám közel 300 fővel emelkedett. Megbízási szerződéssel jelenleg a cégeink 8%-a foglalkoztat munkaerőt összességében mintegy 100 főt, hasonló nagyságrendben, mint egy évvel korábban.

Az atipikus foglalkoztatási formákat összességében vizsgálva megállapítható, hogy megyénkben jelen megkérdezésünkön a megkeresett cégeinknél foglalkoztatott munkavállalók 21%-át alkalmazták valamely vizsgált atipikus foglalkoztatási formák valamelyikében, 3 százalékponttal többet, mint egy évvel korábban. Az így foglalkoztatott létszám pedig az elmúlt évi 4500 főről 5300 főre emelkedett³

Jelentősebb közmunka programok

A közmunkaprogramokban elsősorban hátrányos **helyzetű térségekben regisztrált álláskeresők**, vagy **rendelkezésre állási támogatásra (RÁT) jogosultak** vehettek részt, így ez a lehetőség azoknak az embereknek segített, akik átmenetileg kiszorultak a munkaerőpiacról.

2010-ben Békés megyében 8 meghívásos pályázat alapján 20 közmunkaprogram nyert támogatást, mely összesen 1411 hátrányos helyzetű álláskereső foglalkoztatását tette lehetővé. E létszámból **72 fő** foglalkoztatása átnyúlt 2011-re.

Közfoglalkoztatás

2011. január 1-jétől a közmunkaprogramokat, a közcélú munkát, valamint a közhasznú foglalkoztatás támogatását a **közfoglalkoztatás új rendszere** váltotta fel. A **Nemzeti Közfoglalkoztatás Programja** négy alappilléren áll, mely támogatási formák a következő célok elérését vállalják fel:

- minél több munkára kész és képes tartósan munka nélkül lévő személy dolgozzon
- értékteremtő munkavégzés lehetőségének megteremtése (önkormányzaton kívül az egyház számára is)
- az élőköltségek mellett a dologi kiadások is támogatásra kerülnek
- a vállalkozások is kaphatnak bérpótló juttatásban részesülők foglalkoztatása esetén támogatást
- azok a térségek jussanak nagyobb forráshoz, amelyekben legnagyobb számban élnek rászorultak.

A támogatások fedezetére országosan **64 milliárd** forint került elkülönítésre, melyből 20 milliárd Ft országos közfoglalkoztatási programokra, míg 44 milliárd Ft decentralizálást forrásként áll a munkaügyi központok rendelkezésére.

³ Megjegyzés: A megkérdezetti kör nem teljesen azonos az egy évvel korábbival.

A program **újdonsága**, hogy a települési **önkormányzatok**, és az **állami infrastruktúrát** kezelő gazdálkodó szervezetek mellett a program keretében a **kis- és közepes vállalkozások** is részesülhetnek a közfoglalkoztatáshoz kapcsolódó támogatásból.

A közfoglalkoztatás a **Munkaerő-piaci Alapból** kerül finanszírozásra.

A közfoglalkoztatás új rendszere négy támogatási pilléren nyugszik:

1. Önkormányzat által szervezett **rövid időtartamú közfoglalkoztatás** támogatása
2. Önkormányzat, továbbá az egyházak által szervezett **hosszabb időtartamú közfoglalkoztatás** támogatása
3. **Országos Közfoglalkoztatási Program** támogatása
4. Új támogatási formaként bevezetésre került a **vállalkozás részére bérpótló juttatásban részesülő személy foglalkoztatásához nyújtható támogatás**

1. Önkormányzat által szervezett rövid időtartamú közfoglalkoztatás támogatása

A támogatás célja a települési önkormányzatok közfeladat-ellátásának támogatása.

A támogatás jellemzői:

- Kizárólag bérpótló juttatásra jogosult, a kirendeltség által kiközvetített személy kerülhet foglalkoztatásra
- A foglalkoztatás napi 4 órás munkaidőben /munkaidőkeretben is meghatározható/ legalább 2, legfeljebb 4 hónap időtartamra szóló, határozott idejű munkaviszony keretében történhet.
- A munkavállalók munkabért kapnak, melynek mértéke a minimálbér, illetve a garantált bérminimum fele.
- Az önkormányzat egyszerűsített pályázatot nyújt be a kirendeltségre.
- A támogatás mértéke a közfoglalkoztatottak munkabére és járulékainak 95%-a, valamint a foglalkoztatáshoz kapcsolódó közvetlen költségek támogatása, amely a munkabér és járulékaihoz nyújtott támogatásnak legfeljebb **5%-a** lehet.

A pályázati felhívás évente egy alkalommal kerül meghirdetésre. Egy pályázó egy naptári évben **maximum három pályázatot** nyújthat be. Az utolsó pályázat beérkezésének határideje **2011. szeptember 30.**

Békés megyében a rövid időtartamú közfoglalkoztatási támogatásra biztosított 1.560.145 ezer Ft pénzügyi keret terhére 2011. március 31-ig **923.496 ezer Ft** kötelezettségvállalás történt, **7.550 fő** bérpótló juttatásra jogosult személy foglalkoztatásához.

2. Önkormányzat által szervezett hosszabb időtartamú közfoglalkoztatás támogatása

A támogatás célja: hosszabb időtartamú közfoglalkoztatás támogatásával a közérdekű célok programszerű támogatása valósul meg.

- Elsősorban bérpótló juttatásra jogosult, a kirendeltség által kiközvetített személy vonható be a foglalkoztatásba.
- A foglalkoztatás napi 6-8 órás munkaidőben, legalább 2, de legfeljebb 12 hónapos időtartam valósul meg

A rövid időtartamú közfoglalkoztatás támogatásával Békés megyében 2011. első negyedévben 7.550 bérpótló juttatásra jogosult személy foglalkoztatására került sor.

A hosszabb időtartamú közfoglalkoztatás támogatása Békés megyében 2011. első negyedévben 1230 - elsősorban bérpótló juttatásra jogosult - személy foglalkoztatását tette lehetővé.

- A támogatás mértéke: a munkabér és járulékok összegének 70-100%-a, továbbá a foglalkoztatással összefüggő közvetlen költségek a bér- és járuléktámogatás legfeljebb 20%-a.

Az önkormányzat, egyház, civil szervezet által szervezett hosszabb időtartamú közfoglalkoztatás támogatására fordítható pénzügyi forrás terhére - a 2011. május 2-án módosított eljárás alapján egy pályázó legfeljebb két pályázatot nyújthat be, a módosított beadási határidő pedig 2011. augusztus 1.

2011. március 31-ig Békés megyében a hosszabb időtartamú közfoglalkoztatás támogatására biztosított 724.936 ezer Ft pénzügyi keret terhére **554.913 ezer Ft** támogatás került megítélésre, **1.230 fő** – elsősorban bérpótló juttatásra jogosult személy – foglalkoztatásához.

„Jó gyakorlatokon alapuló” értékteremtő közfoglalkoztatási program

A Nemzetgazdasági Minisztérium 2011. március 11-én tette közzé az újabb meghívásos közfoglalkoztatási pályázati anyagát, mely a hosszabb időtartamú közfoglalkoztatás keretében, értékteremtő közfoglalkoztatási program 2011. évi támogatására nyújt lehetőséget. A támogatás forrása a Munkaerő-piaci Alap 2011. évi „Közfoglalkoztatás kiadásai” előirányzatának központi kerete. Az országosan rendelkezésre álló forrás összege: 2,5 Mrd Ft.

A támogatás célja elsősorban bérpótló juttatásra jogosult személyek, illetve hátrányos helyzetű álláskeresők részére átmeneti munkalehetőség megteremtése értékteremtő közfoglalkoztatás keretében. A település egésze számára hasznos olyan termelő vagy szolgáltató jellegű tevékenységek végzésének támogatására kerül sor, amelyek egyike sem tartozik az önkormányzati intézmények feladatkörébe, de ellátásukkal az önkormányzat költséget takaríthat meg, és/vagy bevételt eredményezhet számára.

Békés megyében 10 település vonatkozásában került sor „Jó gyakorlatokon alapuló” értékteremtő közfoglalkoztatási pályázat benyújtásra. A pályázatokkal elnyert **90.740 ezer Ft** támogatással **142 álláskereső** foglalkoztatása vált lehetővé.

Az értékteremtő közfoglalkoztatási pályázatokban önkormányzati intézmények felújítását, festését, burkolását, épületasztalos munkálatok ellátását, biobrikett és biotégla gyártását, faiskola, csemetekert létrehozását, fásítást, önkormányzati kertészet működtetését, állattartást, térszotyártást, zöldség és gyümölcsstermesztést, ezáltal a rászorulóknak ingyenes étkeztetését, házi segítségnyújtás keretében pedig idősgondozás megvalósítását tűzték ki célul a Békés megyei önkormányzatok.

A hosszabb időtartamú közfoglalkoztatás keretében meghirdetett értékteremtő közfoglalkoztatási program segítségével további 142 hátrányos helyzetű álláskereső foglalkoztatása valósult meg.

3. Országos közfoglalkoztatási programok támogatása

A program célja az állami feladatok, országgyűlés vagy kormány által meghatározott programok támogatása, melynek keretében álláskereső, vagy bérpótló juttatásban részesülő személyek számára teremt munkaalkalmat, illetőleg biztosít foglalkoztatáshoz kapcsolódó képzést. A pályázati felhívásnak megfelelően központi költségvetési szervek, helyi önkormányzatok és társulásai, állami feladatok ellátásra létrehozott gazdálkodó szervezetek, non-profit gazdasági társaságok, vizitársulatok,

erdőgazdálkodók, továbbá magán erdőgazdálkodók is pályázhatnak, de csak közérdekű feladatok ellátására.

Békés megyét érintően 2011. március 31-ig az alábbi pályázati felhívások alapján nyújtottunk támogatást.

**Békés megyében
2011. I.
negyedévben az
országos
közfoglalkoztatási
programokkal
1124 álláskereső
került
foglalkoztatásra.**

2011/1. Állami erdészeti társaságok részére hirdetett meghívásos közfoglalkoztatási program

A közfoglalkoztatás célja a regisztrált álláskeresők és bérpótló juttatásban részesülők részére átmeneti munkalehetőség megteremtése, erdőművelő célprogram segítségével.

A 2011. január 17 - december között megvalósuló program keretében az erdészeti utak és tanösvények karbantartását, szemétygyűjtést, erdőművelési munkákat, erdőtelepítést, szemétygyűjtést végeznek a dolgozók.

Békés megyében a DALERD Zrt. pályázata alapján **46 fő** került közfoglalkoztatásra, **63.480 ezer Ft** támogatásból.

2011/2. Nemzeti parkok részére hirdetett meghívásos közfoglalkoztatási program

A közfoglalkoztatási program célja a természetvédelmi és értéktörző célprogram segítségével a regisztrált álláskeresők és a bérpótló juttatásban részesülők részére átmeneti munkalehetőség megteremtése. A program a térségek és erdők ápolására, illegális szemét lerakóhelyek felszámolására, allergén növények visszaszorítására nyújt támogatást 2011. január 17-től 11,5 hónap időtartamra.

A Körös-Maros Nemzeti Park Igazgatóság (Szarvas) pályázata alapján **30 fő** közfoglalkoztatása valósult meg Békés megyében **37.950 ezer Ft** támogatásból.

2011/3. Környezetvédelmi és vízügyi igazgatóságok részére hirdetett meghívásos közfoglalkoztatási program

A közfoglalkoztatási programnak célja a regisztrált álláskeresők, köztük bérpótló juttatásban részesülők részére átmeneti munkalehetőség megteremtése, ár- és belvízvédelmi megelőző célprogram segítségével. A program keretében folytatódott a térségek átfogó, belvíz által elöntött területének helyreállítása, cserje- és parlagfű irtás, műtárgykarbantartás, magas építmények karbantartása.

Békés megyét érintően 2 vízügyi igazgatóság nyert támogatást **431 fő** 2011. január 17-től induló foglalkoztatáshoz. A pályázattal elnyert támogatás összege **546.223 ezer Ft**.

2011/4. Vízi társulatok részére hirdetett meghívásos közfoglalkoztatási program

A Nemzetgazdasági Minisztérium ár- és belvíz elleni védekezést és a víz levonulása utáni helyreállítást, a csatornaburkolatok karbantartását, nádirtást, parlagfű irtást segítő meghívásos pályázat kiírásáról döntött 2010. december 30-án.

Békés megyében 3 Vízgazdálkodási Társulat került a meghívásos pályázatával elnyert **445.280 ezer Ft** támogatás **325 fő** közfoglalkoztatott számára biztosít munkalehetőséget.

2011/5. Magán-erdőgazdálkodó társaságok részére hirdetett meghívásos közfoglalkoztatási program

A magán-erdőgazdálkodók számára 2011. február 25-én meghirdetett nyílt pályázati program célja, az erdőművelő program segítségével a regisztrált álláskeresők és a

bérpótló juttatásban részesülők részére átmeneti munkalehetőség megteremtése. A program az erdészeti feltáró utak, sétautak, tanösvények karbantartására, erdő-felújítási munkálatokra, vágástakarításra, művelési munkák elvégzésére, parlagfű és más gyomnövények irtására nyújt támogatást.

A Békés megyei – egy östermelő – pályázata alapján elnyert **6.312 ezer Ft** támogatás segítségével 2011. május 1-től **10 fő** került 6 hónap időtartamú közfoglalkoztatásra.

2011/6. Vasút-tisztasági és idegenforgalmi célú meghívásos közfoglalkoztatási program

A közfoglalkoztatási program célja a regisztrált álláskeresők, köztük bérpótló juttatásban részesülők részére átmeneti munkalehetőség megteremtése, a nagy forgalmú hazai és a nemzetközi vasútvonalak közvetlen környezetének megtisztításával és parlagfű-mentesítésével, az idegenforgalom szempontjából kiemelkedő területek átfogó gondozásával, a gyalogjárók környékének megtisztításával, a vasúti kereszteződésekben a láthatóság javításával. A program keretében sok, idegenforgalmi szempontból is fontos vasútvonal közvetlen környezete is megtisztul, mely az idegenforgalmi fogadókészség javulását segítheti.

A Békés megyében Vésztő város önkormányzata nyert támogatást. A meghívásos pályázat alapján elnyert **107.863 ezer Ft** támogatás segítségével 2011. március 21-től 2011. december 31-ig **100 fő** álláskereső foglalkoztatására nyílik lehetőség.

2011/7. Állami autópálya és közútkezelők meghívásos közfoglalkoztatási programja

A közfoglalkoztatási program célja a regisztrált álláskeresők és a bérpótló juttatásban részesülők részére átmeneti munkalehetőség megteremtése. A program a közutak környezetének gyom- és hulladék mentesítésére, az útkanyarulatokban a láthatóság javítására, a kialakított parkolók és környékük rendbetételére nyújt támogatást. A pályázatokat az Állami Autópályakezelő Zrt és a Magyar Közútkezelő Zrt. a székhely eszerint illetékes Budapest Főváros Kormányhivatala Munkaügyi Központjához nyújtotta be. A meghívásos pályázat alapján elnyert **107.863 ezer Ft** támogatás segítségével Békés megyében **110 fő** került közfoglalkoztatásra.

2011. március 31-ig az országos közfoglalkoztatási programok Békés megyét érintő 13 pályázata 1.124 álláskereső közfoglalkoztatásához – nyújtottak lehetőséget. A támogatással elnyert forrás létszámarányos összege 1.301.080 ezer Ft.

4. Vállalkozás részére bérpótló juttatásban részesülő személy foglalkoztatásához nyújtható támogatás

A munkaadók a TÁMOP 1.1.3 program keretében a munkaügyi központ kirendeltségéhez benyújtott kérelem alapján kaphatnak támogatást, ha TÁMOP 1.1.3 programban résztvevő, bérpótló juttatásra jogosult álláskeresőt foglalkoztatnak, teljes munkaidőben, teljes munkaidős munkaviszony keretében.

A támogatás forrása a Munkaerő-piaci Alap 2011. évi „Közfoglalkoztatás kiadásai” előirányzatának központi kerete. Az országosan rendelkezésre álló forrás összege: 2,5 Mrd Ft.

A támogatás mértéke a minimálbér, illetve a garantált bérminimum alapján folyósított munkabér és járulékainak legfeljebb 70%-a lehet.

A vállalkozás részére nyújtható közfoglalkoztatás támogatása az első negyedévben 228 bérpótló juttatásra jogosult - személy foglalkoztatását tette lehetővé Békés megyében.

A támogatásban olyan pályázó részesülhet, aki az előző évben rendes felmondással nem bocsátott el munkavállalót, vállalja, hogy a munkaviszony megszüntetésére a támogatás és a továbbfoglalkoztatás időtartama alatt nem kerül sor, legfeljebb 12 hónap időtartamú foglalkoztatás vállal (maximum 8 hónap támogatás + 4 hónap továbbfoglalkoztatási kötelezettség).

Békés megyében 2011. március 31-ig a vállalkozások számára nyújtható közfoglalkoztatás keretében **105.879 ezer Ft** támogatás került megállapításra, **228 bérpótló juttatásban részesülő személy** foglalkoztatásához.

2011. I. negyedéven Békés megyében a közfoglalkoztatási programokkal összességében 10.274 fő bérpótló juttatásra jogosult személy, valamint hátrányos helyzetű álláskereső foglalkoztatása vált lehetővé. A megítélt támogatások összege 2.976.108 ezer Ft.

Az első negyedévben 10.274 személy került közfoglalkoztatásba, a támogatások összege közel 3 milliárd Ft.

Munkahelyteremtés

A Nemzetgazdasági Minisztérium 2011-ben is kiemelten kezelte a **munkahelyteremtést**, melynek elősegítése érdekében két pályázati kiírást is megjelentetett.

Az **MPA-2011-KKV munkahelyteremtő** beruházások támogatása című felhívásra **2011. február 17-től 2011. március 31-ig** terjedő időszakban volt lehetőség pályázatot benyújtani. A program finanszírozására **5 milliárd** forint került elkülönítésre.

A pályázati felhívásra Békés megyéből 83 db pályázat érkezett, az összes támogatási igény 1.119 millió Ft, a támogatási összeghez kapcsolódó új munkahelyek száma 640, melyek feltöltését a munkáltatók 81,5 %-ban regisztrált álláskereső köréből kívánják megvalósítani, 1189 fő megtartása mellett. A miniszteri döntés jelenleg folyamatban van.

Munkahelyteremtés támogatása: 83 db beérkezett pályázat

Csoportos létszámleépítések

Az idei év első negyedévében 1 Békés megyei munkáltató jelentett be – korábban beküldött szándéknyilatkozatot követően – csoportos létszámleépítés végrehajtásáról döntést. A megyeszékhelyi könnyűipar – textil, ruházat – területén működő korlátolt felelősségű társaság leépítési döntése a szervezet valamennyi dolgozóját érintette, összesen 85 fő munkavállalót.

A munkavállalók összetétele állománycsoportok szerint:

- | | |
|---------------------|-------|
| - Szakmunkás | 55 fő |
| - Betanított munkás | 17 fő |
| - Vezető, irányító | 6 fő |
| - Ügyintéző | 7 fő. |

1 csoportos leépítési bejelentés a negyedik negyedév során

Rendezvények, események

- A Békés Megyei Kormányhivatal Munkaügyi Központja tájékoztató előadásokat szervezett a munkahelyteremtő támogatások (MPA-2011-KKV) pályázati lehetőségeiről a régió több kistérségében. Ennek keretében **Békéscsabán 2011. február 24-én** tájékoztatót tartottunk közel 100 munkáltató részvételével. **Szarvason március 9-én** és **Sarkadon március 17-én** tájékoztattuk az érdeklődőket a pályázat részleteiről.
- **2011. március 24-én** került sor a **Társadalmi Megújulás Operatív Program 1.1.2. program régiós zárókonferenciájára Békéscsabán** a Phaedra Rendezvényközpontban.
- **2011. május 5-én Békéscsabán sajtótájékoztatót tartottunk** az Európai Unió Egész életen át tartó tanulás programjának keretében megvalósuló LLP-LdV-TOI-2010-HU-010 számú „START-UP-MODEL – Új vállalkozások létrehozásának ösztönzését és segítségét célzó rendszer kidolgozása a belga, portugál és francia modellek alapján” című Leonardo da Vinci innovációtranszfer projektről. A projektet Békés Megyei Kormányhivatal Munkaügyi Központja koordinálja.
- A Dél-alföldi régió 27 kirendeltségén tartottunk állás- és képzési börszét a TÁMOP 1.1.2. program keretében **2011. május 13-27. között. A nyitórendezvényre Békéscsabán a Békés Megyei Tudásház és Könyvtár épületében 2011. május 13-án került sor.** A rendezvényt Erdős Norbert a Békés Megyei Kormányhivatal kormány megbízottja nyitotta meg. Ezt követően Békés megyében még további 8 helyszínen vártuk az érdeklődő álláskeresőket; **Szarvason május 18-án, Békésen és Orosházán május 19-én, Mezőkovácsházán május 20-án, Szeghalmon május 25-én, Sarkadon május 26-án, Gyomaendrődön és Gyulán pedig május 27-én.**
- **2011. május 19-22. között** a Békés Megyei Kormányhivatal Munkaügyi Központja kiállítóként rész vett a **XVIII. Csaba Expon.**



Módszertan

A Nemzeti Foglalkoztatási Szolgálat, a Magyar Köztársaság munkaügyi szervezete, amely az elmúlt években jelentős modernizáción ment keresztül. A modernizációs folyamat során olyan eszközöket kísérleteztünk ki és vezettünk be, amelyek több információval szolgálnak partnereinkről, és több hasznos információt adnak vissza számukra a környező munkaerőpiacról.

Ezen eszközeink közül az egyik meghatározó a negyedévente elvégzett, gyorsan kitölthető, egy oldalas felmérés, a munkaerő-gazdálkodási adatlap, mely ezalkalommal a 2011. március 31-i, valamint az egy negyedévvvel, illetve az egy évvel későbbi foglalkoztatotti állományra kérdez rá. Az adatfelvétel időszaka: 2011. április 06 – április 21.

A felmérésben kirendeltségeinkkel partneri viszonyt ápoló munkaadók vesznek részt, így a mérés eredménye és az itt bemutatott adatok nem tekinthetők reprezentatívnak, azaz nem jellemzik megyénk munkaerőpiacának egészét. Elemzésünk a válaszadó szervezetek válaszain alapul. Célja az Önök tájékoztatása és partneri kapcsolatunk fejlesztése.

Fogalmi meghatározások

Munkaerő-felmérés fogalmi (KSH fogalmi rendszere)

A Központi Statisztikai Hivatal 1992 óta az OECD országokban meghonosított, egységes elvek és módszerek szerint végzett munkaerő-felmérés keretében vizsgálja a 15-74 éves személyek gazdasági aktivitását.

A magyar munkaerő-felmérés a vizsgált népességet egy meghatározott időszakban (a hónap 7.napját követő első hétfőtől kezdődő három hétben, a kikérdezés hetét megelőző hétre vonatkozóan, a hetet hétfőtől vasárnapig számítva) végzett tevékenységük alapján sorolja a következő két főcsoportba:

- gazdaságilag aktívak (a rendelkezésre álló munkaerő) és
- gazdaságilag nem aktívak (inaktívak).

Gazdaságilag aktívak azok, akik megjelennek a munkaerőpiacon, azaz a foglalkoztatottak és a munkanélküliek.

Gazdaságilag nem aktívak azok, akik a vonatkozási héten nem dolgoztak, illetve nem volt rendszeres, jövedelmet biztosító munkájuk és nem is kerestek munkát, vagy kerestek, de nem tudtak volna munkába állni. Ide tartoznak – többek között – a passzív munkanélküliek, akik szeretnének ugyan munkát, de kedvezőtlennek ítélve elhelyezkedési esélyeiket, meg sem kísérlik az álláskeresést, a gyermekgondozási ellátás bármelyik formáját igénybevevők; azok a nyugdíjasok, járadékosok, akik nem folytatnak keresőtevékenységet; a tőkejövedelmükből (ingatlan-, és pénztőke jövedelméből) élők; a 15 éven aluliak; a 15 éven felüli tanulók; a háztartásbeliek; a közületi eltartottak; a szociális gondozottak

Foglalkoztatottnak tekintendő mindenki, aki a vizsgált időszakban az un. vonatkozási héten legalább 1 óra, jövedelmet biztosító munkát végzett, vagy munkájától csak átmenetileg (szabadság, betegség stb. miatt) volt távol. Jövedelmet biztosító munkának számít minden olyan tevékenység: amely pénzjövedelmet eredményez, vagy amely természetbeni juttatást biztosít, esetleg amelyet egyéb, később realizálható jövedelem érdekében végeztek amelyet, mint segítő családtagok végeztek a háztartáshoz tartozó gazdaság, vállalkozás jövedelmének növelése érdekében.

Munkanélkülinek tekintendő az a személy, aki egyidejűleg az adott héten nem dolgozott (s nincs olyan munkája, amelytől átmenetileg távol volt); aktívan keresett munkát a kikérdezést megelőző négy hét folyamán; rendelkezésre áll, azaz két héten belül munkába tudna állni, ha találna megfelelő állást.

Foglalkoztatási arány: a foglalkoztatottaknak a megfelelő korcsoportba tartozó népességhez viszonyított aránya;

Munkanélküliségi ráta: a munkanélkülieknek a megfelelő korcsoportba tartozó gazdaságilag aktív népességen belüli aránya;

Aktivitási arány: a gazdaságilag aktívak aránya a megfelelő korcsoportba tartozó népességen belül.

ÁFSZ fogalmi rendszerében:

Álláskereső: az a személy, aki

1. a munkaviszony létesítéséhez szükséges feltételekkel rendelkezik, és
2. oktatási intézmény nappali tagozatán nem folytat tanulmányokat, és
3. öregségi nyugdíjra nem jogosult, valamint rehabilitációs járadékban nem részesül és
4. az alkalmi foglalkoztatásnak minősülő jogviszony kivételével munkaviszonyban nem áll, és egyéb kereső tevékenységet sem folytat, és
5. elhelyezkedése érdekében az állami foglalkoztatási szervvel együttműködik, és akit
6. az állami foglalkoztatási szerv álláskeresőként nyilvántart.

Táblázatok

A mintavételi kör megoszlása nemzetgazdasági áganként és cégméret szerint

TEÁOR '08	létszám-kategória	Mikro		Kis		Közepes		Nagy		Összesen	
		db	%	db	%	db	%	db	%	db	%
Mezőgazdaság, erdőgazd. halászat		14	21%	39	59%	12	18%	1	2%	66	100%
Bányászat		0		0		0		0		0	100%
Feldolgozóipar		17	15%	48	43%	36	32%	10	9%	111	100%
Villamosenergia-, gáz-, gőz-, légkondi		0		0		0		0		0	100%
Vízellátás; szennyvíz gyűjtése		0	0%	4	57%	1	14%	2	29%	7	100%
Építőipar		10	29%	16	46%	9	26%	0	0%	35	100%
Kereskedelem, gépjárműjavítás		19	37%	26	51%	5	10%	1	2%	51	100%
Szállítás, raktározás		2	29%	4	57%	0	0%	1	14%	7	100%
Szálláshely szolg. vendéglátás		6	35%	9	53%	2	12%	0	0%	17	100%
Információ, kommunikáció		3	100%	0	0%	0	0%	0	0%	3	100%
Pénzügyi, biztosítási tevékenység		1	33%	0	0%	2	67%	0	0%	3	100%
Ingatlanügyletek		0	0%	1	50%	1	50%	0	0%	2	100%
Szakmai, tudományos, műszaki tev.		3	43%	3	43%	1	14%	0	0%	7	100%
Adminisztratív és szolgáltatás		2	29%	2	29%	3	43%	0	0%	7	100%
Közigazgatás, védelem, társadalombiztosítás		7	15%	28	60%	12	26%	0	0%	47	100%
Oktatás		2	13%	2	13%	8	53%	3	20%	15	100%
Humán-egészségügyi, szoc.ellátás		0	0%	6	40%	7	47%	2	13%	15	100%
Művészet, szórakoztatás, szabad idő		0	0%	1	100%	0	0%	0	0%	1	100%
Egyéb szolgáltatás		4	31%	5	38%	4	31%	0	0%	13	100%
Összesen		90	22%	194	48%	103	25%	20	5%	407	100%

A mintavételi kör munkaerő-piaci körzetenként

Megnevezés	Mikro		Kis		Közép		Nagy		összesen	
	db	fő	db	fő	db	fő	db	fő	db	fő
Békéscsabai Kirendeltség és Szolgáltató Központ	14	76	22	541	15	1 360	5	2 342	56	4 319
Békési Kirendeltség	4	27	21	511	8	878	2	659	35	2 075
Gyulai Kirendeltség	2	17	17	469	8	810	5	1788	32	3 084
Orosházi Kirendeltség	19	86	20	456	17	1 798	5	3 627	61	5 967
Szarvasi Kirendeltség	7	29	18	545	14	1 360	1	620	40	2 554
Szeghalmi Kirendeltség	9	38	13	385	11	1 220	1	583	34	2 226
Gyomaendrői Kirendeltség	13	80	31	645	18	1 837	0	0	62	2 562
Mezőkovácsházi Kirendeltség	11	49	40	921	10	887	1	442	62	2 299
Sarkadi Kirendeltség	11	55	12	237	2	175	0	0	25	467
Békés megye	90	457	194	4710	103	10325	20	10061	407	25 553

A mintavételi kör foglalkoztatotti létszám-várakozásai nemzetgazdasági áganként

TEÁOR '08	márc. 31.	+ 3 hónap		+ 1 év	
	fő	fő	változás %	fő	változás %
Mezőgazdaság, erdőgazd. halászat	2 803	3 261	16,3	2 774	-1,0
Bányászat	0	0		0	
Feldolgozóipar	10 662	10 847	1,7	10 948	2,7
Villamosenergia-, gáz-, gőz-, légkondi	0	0		0	
Vízellátás; szennyvíz gyűjtése	1 193	1 193	0,0	1 193	0,0
Építőipar	1 064	1 104	3,8	1 095	2,9
Kereskedelem, gépjárműjavítás	1 440	1 453	0,9	1 476	2,5
Szállítás, raktározás	763	761	-0,3	755	-1,0
Szálláshely szolg. vendéglátás	413	425	2,9	419	1,5
Információ, kommunikáció	15	15	0,0	16	6,7
Pénzügyi, biztosítási tevékenység	170	169	-0,6	171	0,6
Ingatlanügyletek	105	103	-1,9	106	1,0
Szakmai, tudományos, műszaki tev.	171	173	1,2	173	1,2
Adminisztratív és szolgáltatás	468	501	7,1	521	11,3
Közigazgatás, védelem, társadalombizt.	1 687	1 741	3,2	1 632	-3,3
Oktatás	1 846	1 842	-0,2	1 845	-0,1
Humán-egészségügyi, szoc.ellátás	2 180	2 215	1,6	2 194	0,6
Művészet, szórakoztatás, szabad idő	15	16	6,7	16	6,7
Egyéb szolgáltatás	558	614	10,0	589	5,6
összesen	25 553	26 433	3,4	25 923	1,4

A mintavételi kör foglalkoztatotti létszám-várakozásai munkaerő-piaci körzetenként

Megnevezés	márc. 31.	+ 3 hónap		+ 1 év	
	fő	fő	változás %	fő	változás %
Békéscsabai Kirendeltség	4 319	4 374	1,3	4 446	2,9
Békési Kirendeltség	2 075	2 108	1,6	2 055	-1,0
Gyulai Kirendeltség	3 084	3 153	2,2	3 140	1,8
Orosházi Kirendeltség	5 967	6 099	2,2	6 090	2,1
Szarvasi Kirendeltség	2 554	2 586	1,3	2 561	0,3
Szeghalmi Kirendeltség	2 226	2 296	3,1	2 272	2,1
Gyomaendrődi Kirendeltség	2 562	2 573	0,4	2 612	2,0
Mezőkovácsházi Kirendeltség	2 299	2 771	20,5	2 279	-0,9
Sarkadi Kirendeltség	467	473	1,3	468	0,2
Békés megye	25 553	26 433	3,4	25 923	1,4

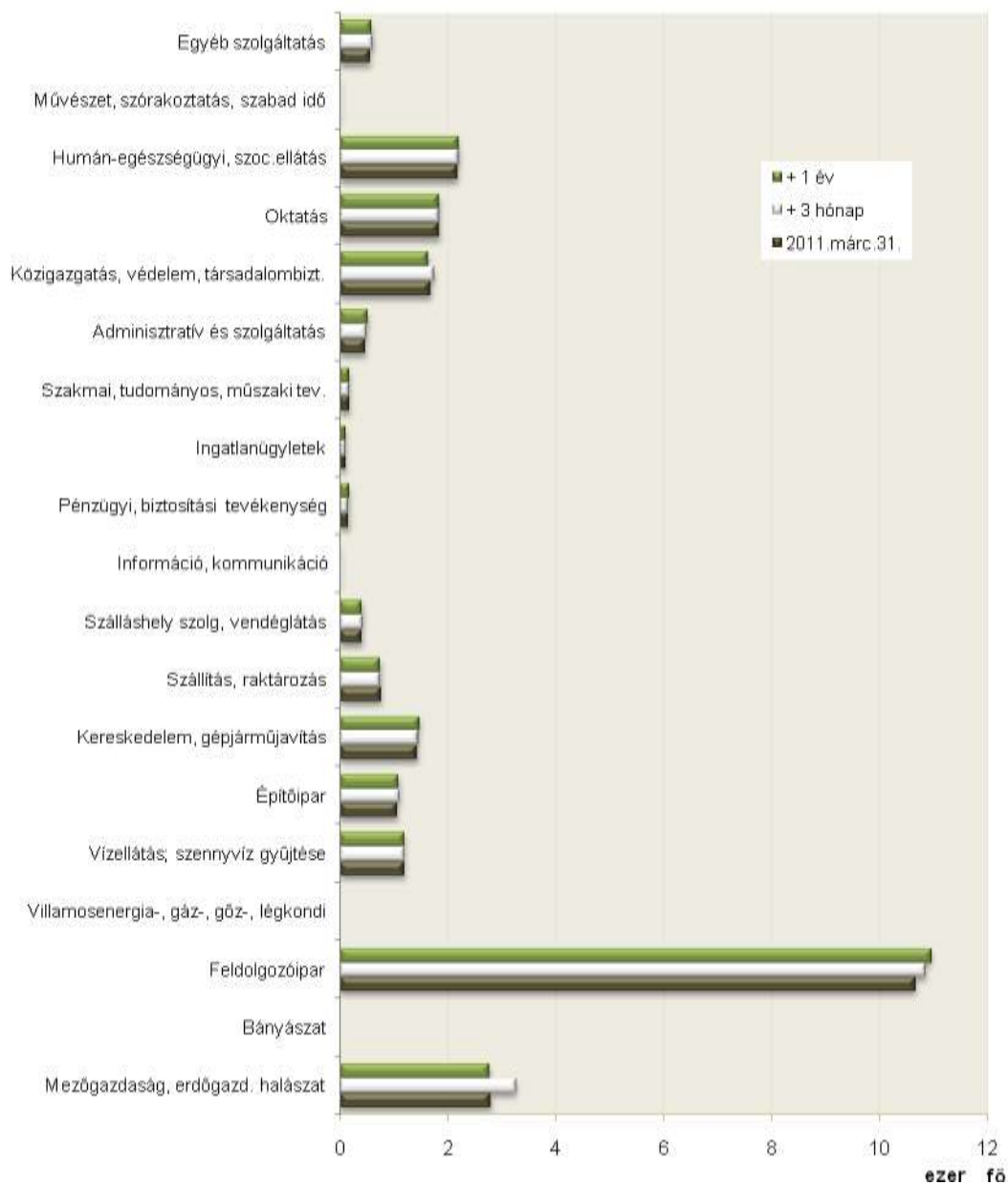
A mintavételi kör foglalkoztatotti létszám-várakozásai cégméret szerint

Megnevezés	márc. 31.	+ 3 hónap		+ 1 év	
	fő	fő	változás %	fő	változás %
Mikro	457	490	7,2	495	8,3
Kis	4 710	4 787	1,6	4 675	-0,7
Közép	10 325	10 538	2,1	10 484	1,5
Nagy	10 061	10 618	5,5	10 269	2,1
összesen	25 553	26 433	3,4	25 923	1,4

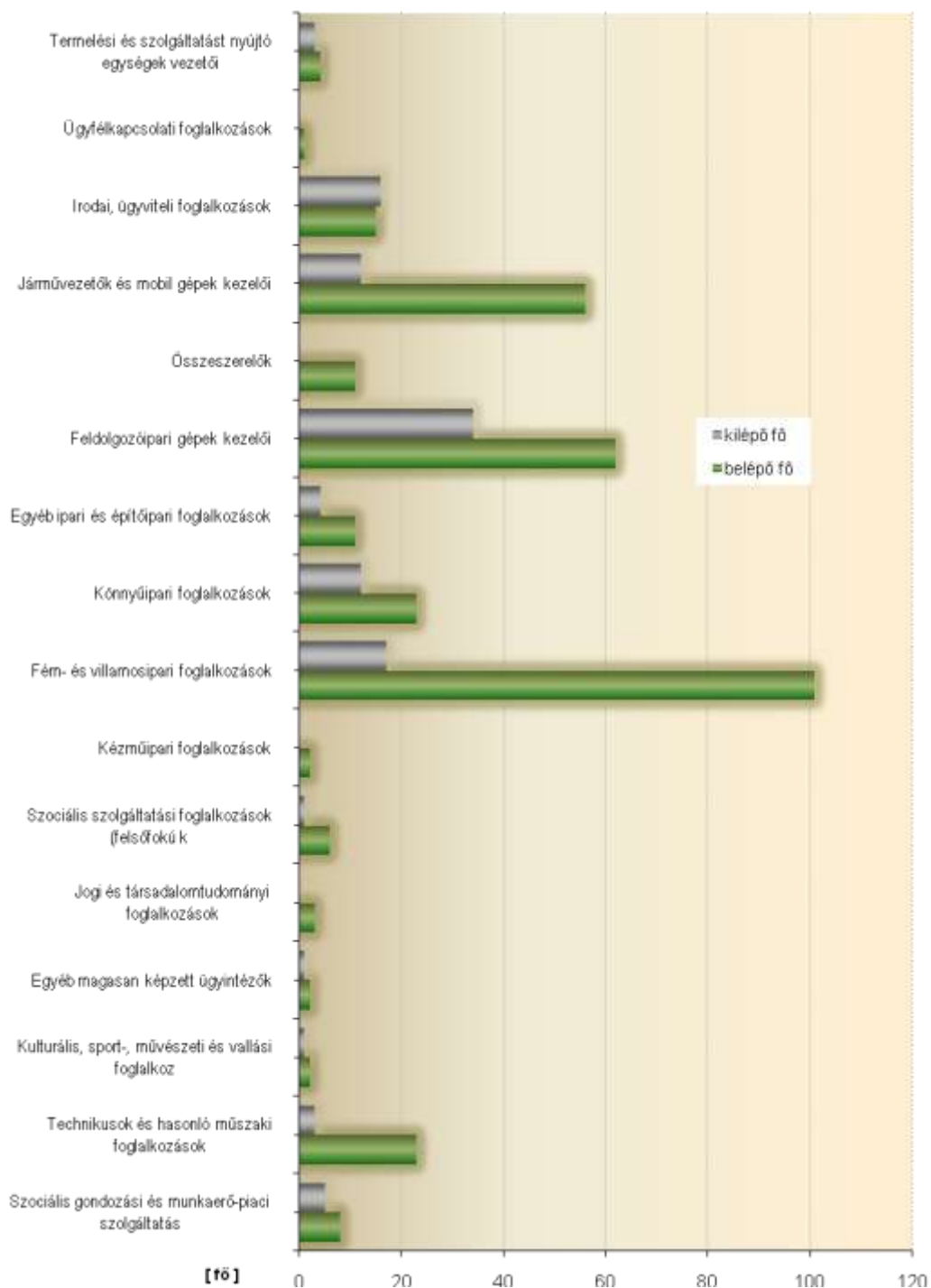
**A mintavételi körben várható létszámmozgások Békés megyében
2011. II. negyedévében FEOR főcsoportonként**

FEOR főcsoport	belépő fő	kilépő fő	Egyenleg
Szociális gondozási és munkaerő-piaci szolgáltatás	8	5	3
Technikusok és hasonló műszaki foglalkozások	23	3	20
Egészségügyi foglalkozások	4	3	1
Üzleti jellegű szolgáltatások ügyintézői, hatósági	14	7	7
Szakmai irányítók, felügyelők	2	0	2
Egyéb ügyintézők	5	9	-4
Oktatási asszisztensek	0	1	-1
Egyszerű ipari, építőipari, mezőgazdasági foglalkozások	98	33	65
Takarítók és hasonló jellegű egyszerű foglalkozások	47	12	35
Egyszerű szolgáltatási, szállítási és hasonló foglalkozások	169	85	84
Kulturális, sport-, művészeti és vallási foglalkozások	2	1	1
Egészségügyi foglalkozások (felsőfokú képzettségűek)	1	1	0
Műszaki, informatikai és természettudományi foglalkozások	10	3	7
Gazdálkodási jellegű foglalkozások	1	1	0
Oktatók, pedagógusok	3	8	-5
Egyéb magasán képzett ügyintézők	2	1	1
Jogi és társadalomtudományi foglalkozások	3	0	3
Szociális szolgáltatási foglalkozások (felsőfokú képzésűek)	6	1	5
Kézműipari foglalkozások	2	0	2
Fém- és villamosipari foglalkozások	101	17	84
Élelmiszer-ipari foglalkozások	15	32	-17
Könnyűipari foglalkozások	23	12	11
Építőipari foglalkozások	26	4	22
Egyéb ipari és építőipari foglalkozások	11	4	7
Feldolgozóipari gépek kezelői	62	34	28
Összeszerelők	11	0	11
Helyhez kötött gépek kezelői	25	35	-10
Járművezetők és mobil gépek kezelői	56	12	44
Kereskedelmi és vendéglátóipari foglalkozások	58	31	27
Szolgáltatási foglalkozások	36	1	35
Irodai, ügyviteli foglalkozások	15	16	-1
Ügyfélkapcsolati foglalkozások	1	0	1
Termelési és szolgáltatást nyújtó egységek vezetői	4	3	1
Gazdasági tevékenységet segítő egységek vezetői	0	1	-1
Gazdasági, költségvetési szervezetek vezetői	1	1	0
Törvényhozók, igazgatási és érdekképviseleti vezetők	1	0	1
Erdőgazdálkodási, vadgazdálkodási és halászati foglalkozások	4	0	4
Mezőgazdasági foglalkozások	419	12	407
összesen	1269	389	880

A megkérdezett cégek foglalkoztatotti létszáma nemzetgazdasági áganként



Várható létszámmozgások 2011. II. negyedévében
Békés megyében - FEOR főcsoportonként





**Békés Megyei Kormányhivatal
Munkaügyi Központja
Szervezési Osztály**

Készítette:
Laurinyecz Anikó

Jóváhagyta:
Dr. Nagy Ágnes
igazgató