



Dél-alföldi Regionális Munkaügyi Központ

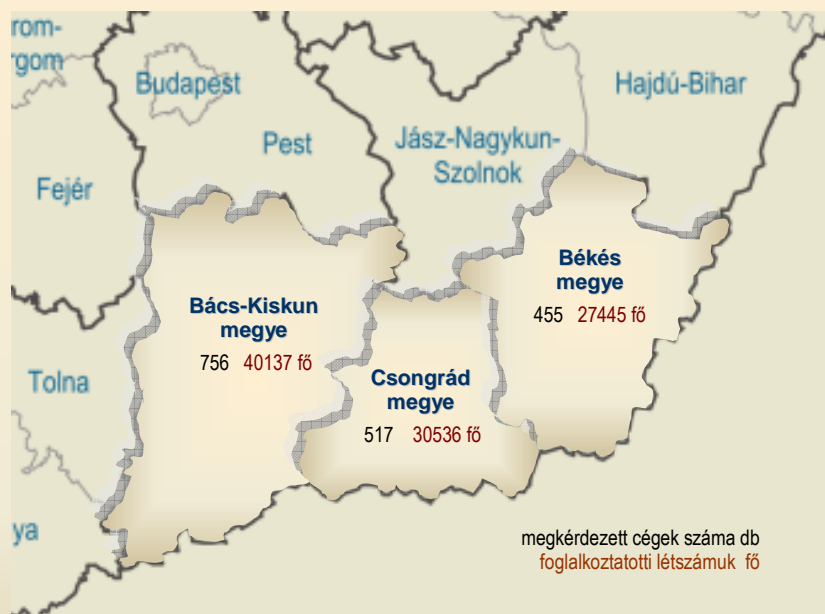
MUNKAERŐ-GAZDÁLKODÁSI JELENTÉS

2008. III. negyedév

Dél-Alföld



2008. július – 2008. augusztus



Tájékoztató

NEGYEDÉVES MUNKAERŐ-GAZDÁLKODÁSI JELENTÉS DÉL-ALFÖLD – 2008. III. NEGEDÉV

A MUNKAERŐ-PIACI HELYZET BEMUTATÁSA

Foglalkoztatási adatok

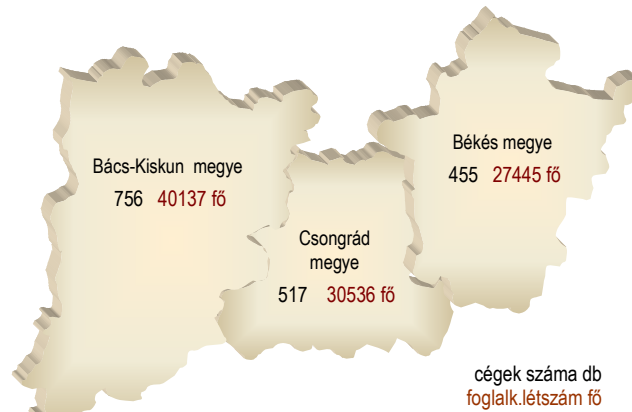
A Dél-alföldi régió lakónépessége 2008. január 1-én 1 335 ezer fő volt, melyből aktív korú (15-74 év), a lakosság 77%-a, 1 023 ezer fő.

A régió legalább 5 főt foglalkoztató gazdasági szervezeteiben 2008. I. negyedévében 269,6 ezer fő állt **alkalmazásban**, ezen belül a fizikaiak létszáma 158,7 ezer, a szellemieké 110,9 ezer fő volt.

Jelen negyedéves munkaerő-gazdálkodási felmérésünk 1728 munkáltatóra terjedt ki, melyek 2008. június 30-i foglalkoztatotti létszáma

összességében 98,1 ezer fő volt. Ezen érintett cégek jellemzően kisfoglalkoztatók, ahogy régióink munkaadónak túlnyomó többsége is e kategóriába sorolható. Legtöbb foglalkoztatott ugyanakkor a közepes létszám-kategóriájú cégeknél áll alkalmazásban – mintánkban –, e cégek foglalkoztatják ugyanis a látókörünkbe került munkavállalók 46%-át. Nagyfoglalkoztatóink legnagyobb számban feldolgozóipari cégek, főként a gépipar; az élelmiszeripar, italgártás valamint a textiláru, bőrtermék, lábbeli gyártás területéről, de az egészségügy; oktatás; az ingatlanügyletek, gazdasági szolgáltatás; a szállítás; a kereskedelem, javítás és a mezőgazdaság ágazataiból is több nagyfoglalkoztató adataival számolhattunk, földrajzi elhelyezkedésüket tekintve legnagyobb számban a 3 megyeszékhelyről, valamint Kiskunfélegyháza környékéről. 2-3 nagyobb foglalkoztató jelzéseivel találkoztunk ugyan a munkaerő-piaci körzeteink többségében, viszont a régió 10 körzetéből nagyfoglalkoztató nem került / kerülhetett a mintánkba.

A megkérdezett cégek és az általuk foglalkoztatottak száma
2008. június 30.



1728 cég és 98 ezer fő foglalkoztatott adataival számoltunk felmérésünk során

Aktivitási adatok 2008. I. negyedév

Megnevezés	Dél-Alföldön			Országosan		
	2007.	2008.	Változás*	2007.	2008	Változás*
foglalkoztatottak ezer fő	486,9	486,3	-0,1	3905,5	3844,2	-1,6
munkanélküliek	43,3	47,4	9,5	316,3	332,6	5,2
gazdaságilag aktívak	530,2	533,7	0,7	4221,8	4176,8	-1,1
gazdaságilag inaktívak	494,5	489,3	-1,1	3499,1	3538,5	1,1
alkalmazásban állók száma	283,2	269,6	-4,8	2771,7	2738,2	-1,2
aktivitási arány %	51,7	52,2	0,5	54,7	54,1	-0,6
foglalkoztatási ráta	47,5	47,5	0,0	50,6	49,8	-0,8
munkanélküliségi ráta	8,2	8,9	0,7	7,5	8,0	0,5

Forrás: KSH stADAT

* %, illetve százalékpont

A felmérésben résztvevő szervezetek és foglalkoztatotti létszámuk megoszlása a Dél-Alföldön

Létszám-kategória	Válaszoló szervezetek		Foglalkoztatottak	
	száma	megoszlása	száma	megoszlása
Mikro (0 – 9 fő)	456	26%	2 351	2%
Kis (10 – 49 fő)	803	46%	18 987	19%
Közepes (50 – 249 fő)	397	23%	40 492	41%
Nagy (249 fő felett)	72	4%	36 288	37%
Összesen	1728	100%	98 118	100%

A megkérdezettek legnagyobb számban – 492 gazdasági egység – a feldolgozóiparból kerültek ki, ahogy a régió gazdaságában is ezen ágazat szerepe meghatározó. Felmérésünkben azonban rendre túlréprezentáltak bizonyul e szektor, ami a cégek heterogén profilja miatt bizonyos szintig indokolt is.

A közszféra foglalkoztatásban betöltött szerepe továbbra is igen fajsúlyos, úgy a közalkalmazottak, mint a köztisztviselők vonatkozásában (a közszférában foglalkoztatják az alkalmazásban állók mintegy harmadát). A közigazgatás és főként az oktatás kisebb súlyt képviselt felmérésünkben a régió foglalkoztatásban betöltött tényleges szerepénél; az egészségügyi merítési körünk ugyanakkor megfelelő pontosságúnak bizonyult.

Jelentős foglalkoztatóként említhető régióinkban a kereskedelem területe is, az alkalmazásban állók 12%-ának munkalehetőséget biztosítva. (Felmérésünkben alulréprezentáltak bizonyult az ágazat.)

A mezőgazdaság – a jó termőhelyi adottságokból is adódóan – mind a mai napig kiemelkedő helyet foglal el a Dél-Alföld nemzetgazdasági ágainak sorában, s a vidéki településeink nagy részénél alapvető megélhetési forrást, esetleg kiegészítő kereseti lehetőséget is biztosítva. E területet felmérésünk során túlréprezentáltak bizonyult, figyelembe véve azonban a KSH és a negyedéves munkaerő-gazdálkodási felmérésünk időpontja közötti három hónapos eltolódást, illetve az ágazat szezonális jellegét, a túlréprezentáltság nem meglepő.

reprezentáltság

A negyedéves munkaerő-gazdálkodási felmérés ágazati reprezentációja

Nemzetgazdasági ágak	Alkalmazásban állók száma (KSH 2008.I. negyedév)	A megkérdezett cégeknél foglalkoztatottak száma	Reprezentációs arány [%]
	[fő]		
Mezőgazdaság, vadgazdálkodás	18 161	8 296	45,7
Bányászat	108	0	0,0
Feldolgozóipar	75 846	39 656	52,3
Villamosenergia-, gáz-, gőz-, vízellátás	4 729	2 025	42,8
Építőipar	13 355	3 584	26,8
Kereskedelem, javítás	33 131	8 738	26,4
Vendéglátás	8 405	1 625	19,3
Szállítás, raktározás	10 533	4 845	46,0
Pénzügyi tevékenység	2 424	1 042	43,0
Ingatlanügyletek	11 743	2 748	23,4
Közigazgatás, védelem, társadalombizt.	22 978	6 341	27,6
Oktatás	36 142	7 210	19,9
Egészségügyi és szociális ellátás	24 344	9 285	38,1
Egyéb közös. személyi szolg.	7 654	2 723	35,6
Összesen	269 553	98 118	36,4

A korábbi jelzések realizálódása, az álláskereső létszámadatai

2008. II. negyedévének munkaerő-piaci folyamatai, s ezen belül is a **foglalkoztatási tendenciák a várakozásoknak megfelelően alakultak, bár a változás mértéke mérsékeltebbnek bizonyult a prognosztizáltnál**: egy negyedévvél korábban erre az időszakra 2,5 százalékos foglalkoztatotti létszámnövekedést jeleztek (akkor megkérdezett) munkáltatóink, s régió nemzetgazdasági ágankénti struktúrájának¹ figyelembevételével korrigált előrejelzéseink is hasonló, 2,6%-os növekedést irányoztak elő. Jelen megkérdezettjeinknél az elmúlt negyedévben bekövetkezett létszámnövekedés mértéke ennél szerényebb, 1,7%-os volt, 0,8 százalékponttal elmaradva az előrejelzettektől.

Azon munkáltatóinknál, akik mindkét megkérdezésünkre válaszoltak, mindössze 0,9%-os létszámnövekedés következett be, az e körben jelzett 2,6%-os bővülés helyett az elmúlt negyedévben.

A foglalkoztatás ilyen irányú tendenciája az Állami Foglalkoztatási Szolgálat nyilvántartásában szereplő álláskereső állományban az előre jelzetteknel lényegesen erőteljesebben jelentkezett, mivel a Dél-alföldi régióban a második negyedév végén regisztrált 63 ezer 700 fős álláskereső létszám 10%-kal volt kevesebb az egy negyedévvél korábbinál.

2008. II. negyedévében összességében 19 800 fő kérte nyilvántartásba vételét a régió munkaügyi kirendeltségének valamelyikében (regisztrációba lépők száma), 5300 fővel kevesebben a megelőző negyedévinél.

A nyilvántartott álláskereső főbb megoszlási adatai 2008. június

iskolai végzettség		nem		egyéb összetétel adatok	
<= 8 általános:	39,4%	Férfi:	48,6%	Tartósan állásnélküli:	31,7%
Szakmunkás:	33,5%	Nő:	51,4%	Pályakezdő:	9,0%
Érettségizett:	22,7%			50 év feletti:	20,8%
Diplomás:	4,4%				

Munkaerő-gazdálkodási felmérésünk immár több, mint **két éves múltra tekint** vissza, így lehetőségünk van az egy évvel korábbi jelzések tényszámokkal való összevetésére is.

A 2007. júniusának végén megkérdezett és jelenleg is válaszoló munkáltatóink 0,9%-os foglalkoztatási létszámnövekedést irányoztak elő 2008. II. negyedévének végére a 2007. június végi állapothoz képest. Az ezidőszakra vonatkozó tényadatok azonban azt tükrözik, hogy e munkáltatóinknál a vártnál kedvezőtlenebb folyamatok következtek be, s a prognosztizált növekedés elmaradt. Helyette ugyanakkor 4,0 százalékos létszámcsökkenéssel kellett számolniuk. A teljességhez azonban mindenképpen hozzátartozik az is, hogy e mérséklődés nem jellemzi a régió foglalkoztatóinak egészét, mivel a KSH adatai szerint régióink foglalkoztatotti létszáma 2008. I. negyedévében mindössze 0,1 százalékkal mérséklődött. (A foglalkoztatási ráta szinten maradása mellett.)

¹ 2007-ben 4 főnél többet foglalkoztató cégeknél alkalmazásban állók számának nemzetgazdasági ágankénti megoszlása

az elmúlt negyedévi jelzések a tényszámok tükrében

álláskereső létszám-változása, összetétel adatok

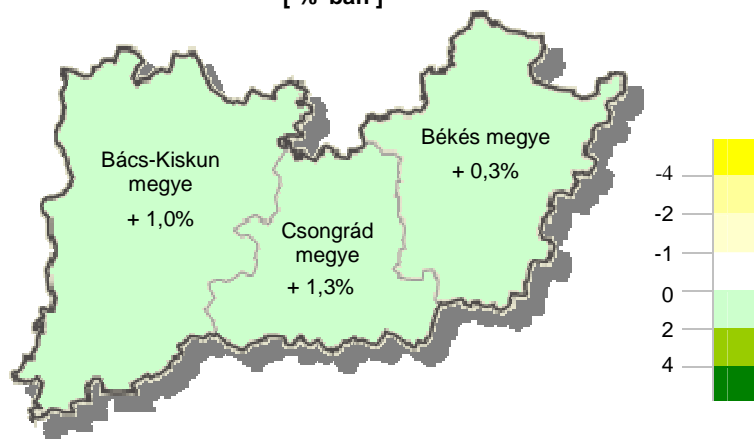
az elmúlt évi jelzések a tényszámok tükrében

A következő három hónap várható tendenciái

Felmérésünk eredménye szerint 2008. III. negyedévének végére régióknál foglalkoztatotti létszáma emelkedik: 0,9 százalékos növekedést jeleztek munkáltatóink, ami létszámban kifejezve 900 fős létszámbővülést jelent mintánkban a június 30-i állapothoz képest. Régióknál mindhárom megyéje foglalkoztatotti létszámnövekedéssel számol a negyedév során, ezen belül Csongrád megye és Bács-Kiskun megye közel hasonló mértékűvel (1% körüli létszámbővülést prognosztizált mindkét megye megkérdézetti állománya), míg Békés megyében a várható emelkedés minimális (+0,3%).

Összességében a korábbi negyedévinél élénkebb kiáramlást: 3100 fős kilépő létszámot (munkaviszony megszűnést); és mérsékeltebb beáramlást: 4000 fős belépő létszámot (munkaviszony létesítést) jeleztek a vizsgált cégek a Dél-Alföldön. Eddigi tapasztalataink szerint azonban a tényszámok rendszerint magasabbak az előrejelzetteknél.

3 hónap múlva várható létszámváltozás a
2008. június 30-i adatokhoz képest
[%-ban]



Említésre méltó negatív irányú létszámváltozást kizárólag a mezőgazdaságból és az egyéb közösségi, személyi szolgáltatások ágazataiból jeleztek. A várható csökkenés mértéke 4-2%. Továbbra is stagnálás várható az energiaszektorban, míg régióknál **nemzetgazdasági ágainak** többsége kisebb-nagyobb mértékben, de bővülő foglalkoztatási szinttel számol, amiben még egyes területek szezonális hatásai, illetve a tanévkezdés (oktatási szféra) is nagy valószínűséggel közrejátszanak. A legnagyobb létszámot érintő felvételt a feldolgozóiparból jeleztek. Itt 1,8 százalékos létszámbővüléssel számolnak. Bár mértékében nagyobb arányú, de kisebb létszámot érintő bővülést prognosztizál a kereskedelem és vendéglátóipar, a pénzügyek, gazdasági szolgáltatások ágazata.

A **mikroszervezetek** továbbra is a legoptimistábbak, és a cégek méretének csökkenésével mérséklődik optimizmusuk is. (Ez persze adódik abból is, hogy kis cégeknél egy egyfős létszámbővülés arányában jelentősebb emelkedést jelent, mint ugyanezen létszámváltozás egy nagy cég esetében.) Míg a mikroszervezetek átlagosan 4,2%-os létszámbővítést terveznek, addig a nagy cégek várható foglalkoztatotti létszáma már érdemben nem változik. Bár mértékében a mikroszervezeteknél kisebb (1,1%-os) létszámbővítést jeleztek a közepes cégek, de a magasabb létszám-kategóriából adódóan abszolút számában itt várható a legnagyobb létszámot érintő felvétel.

A régió nemzetgazdasági ágankénti struktúrájának² figyelembevételével korrigált munkáltatói előrejelzések szerint a régió foglalkoztatotti létszáma a negyedév végén

a foglalkoztatottak számának csökkenése várható

várható változások a régió egészében

² 2008. I. negyedévében a 4 főnél többet foglalkoztató cégeknél alkalmazásban állók számának nemzetgazdasági ágankénti megoszlása

várhatóan 1,0 %-kal emelkedik. Ami annyit jelent, hogy a régió egészében a megkérdézetti körünkhöz hasonló, annál talán hajszálnyival kedvezőbb foglalkoztatotti szint emelkedés várható.

Felvételek

Jelen felmérésünkkel felkeresett és választ is adó 1728 munkaadó 28%-a tervez létszámbővítést a megkérdézést követő három hónapon belül.

A munkaerő felvételt tervező cégek viszonylag nagy számban szakképzettséget nem igénylő egyszerű szolgáltatás jellegű munkakörökbe keresnek munkavállalókat, így pl. segédmunkásokat, anyagmozgatókat, valamint egyéb egyszerű szolgáltatási jellegű foglalkozásúakat. Szakképzettséget igénylő munkakörök közül a különféle gépkezelői (feldolgozóipari gépkezelő, mobilgép kezelő), vas- és fémipari (mint pl. fémmegmunkálók, felületkezelők), kereskedelmi (eladó), vendéglátóipari (szakács, felszolgáló), könnyűipari (ruhagyártók, faipari foglalkozásúak), élelmiszeripari (élelmiszergyártók, –feldolgozók és –tartósítók), járművezetői, valamint építőipari munkakörökben terveznek nagyobb számú felvételt.

A szellemi foglalkozásúak közül a negyedév során legnagyobb számban várhatóan szakképzett pedagógusokat keresnek, de mérnökök, technikusok, természettudományi, irodai, ügyviteli (ügyfélforgalmi), valamint gazdasági foglalkozásokra is kedvező előrejelzések érkeztek, s említésre érdemes bővülést jeleztek az egészségügyi foglalkozások (ápolónők, ápolók, gondozók) körében is.

**a cégek 28%-a
növekvő
létszámmal
számol**

Leépítés

A felkeresett és számunkra adatokat szolgáltatató szervezetek egytizede számol létszámcsökkenéssel az elkövetkező három hónapban.

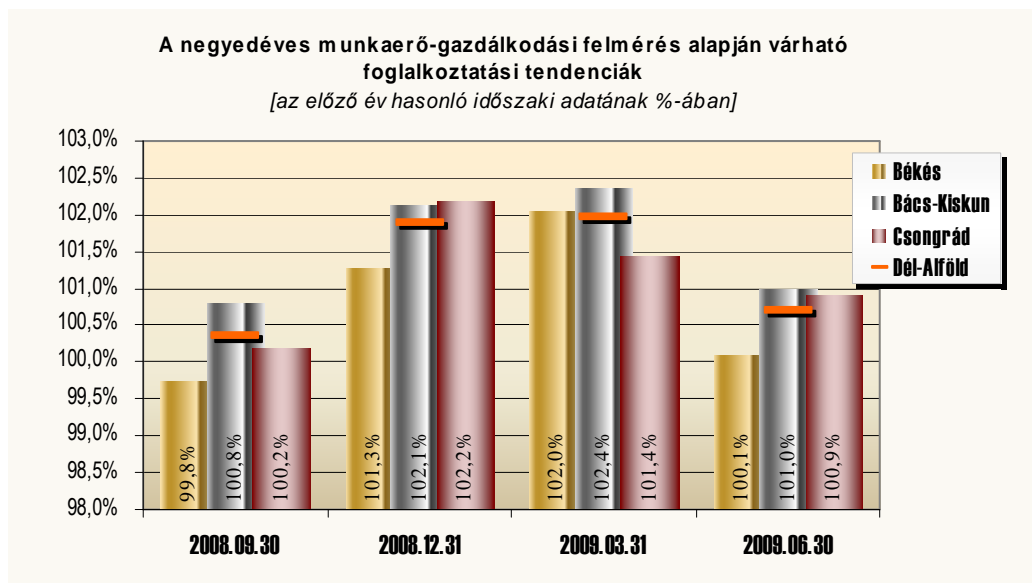
Munkaviszony megszűnések legjelentősebben a tipikus szezonmunkás munkakörökben várhatók, így a jellemzően érintett ágazat az agrárszféra. Romló pozíciót jeleztek a mezőgazdasági foglalkozásokon belül a növénytermesztési, az egyszerű mezőgazdasági és erdőgazdálkodási foglalkozások tekintetében, munkaviszony megszűnések várhatók továbbá vízgazdálkodási foglalkozásokban is.

**romló
pozíciójú
foglalkozások
a negyedév
során**

Ellentétes irányú létszámmozgások

Pozitív és negatív irányú létszámmozgást jeleztek több munkakörből is, ahol a felvételek és elbocsátások egyenlege ugyan szerényebb, de a fluktuáció – a cserélődő létszám, esetleg a lejárt határozott idejű szerződések meghosszabbítása – már említést érdemelő létszámot érint. Ilyen foglalkozásként említhetők pl. a műszerészek és raktározási foglalkozásúak. Az egyenleg az említett körben kedvező; míg változó pozíciójú, de negatív végeredményű kiemelését érdemlő munkakörként a takarítókat és hasonló jellegű egyszerű foglalkozásúakat említhetnénk.

Év közben várható trendek a Dél-Alföldön

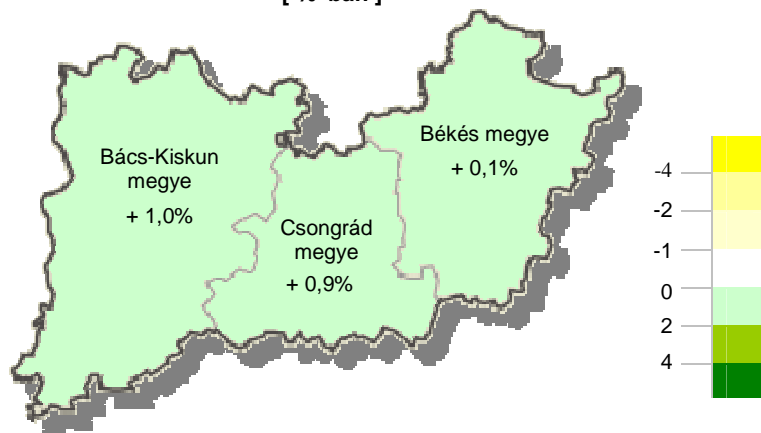


Az egy év múlva várható trendek

Negyedéves munkaerő-gazdálkodási felmérésünk alapján a Dél-alföldi régió munkáltatói a távlati tervek tekintetében – bár a korábbiaknál visszafogottabban, de – derűlátóan nyilatkoztak: a régió foglalkoztatotti állományát 2009. első félévének végére a jelenleginél 0,7 százalékkal kedvezőbbre prognosztizálták. Ezen eredmény elsősorban a versenyszféra egyes területeinek, így főként a feldolgozóipar, a pénzügyek, gazdasági szolgáltatások, a kereskedelem, a vendéglátás és az építőipar ágazatának pozitív várakozásait tükrözi. A növekedés prognosztizált mértéke ezen ágazatokban 1,8 – 4,2%-os. A mezőgazdaságban, a közszférában, ezen belül is a közigazgatás területén mérséklődésre kell számítani, akárcsak a szállítás, raktározás területén. Az oktatás, az energiaszektor alapvetően stagnálással számol, hasonlóan az egyéb közösségi, személyi szolgáltatások ágazatához.

a foglalkoztatottak számának emelkedése várható

1 év múlva várható létszámváltozás a 2008. június 30-i adatokhoz képest [%-ban]



A megkérdezett cégeink 30%-a növekvő foglalkoztatotti létszámot jelzett 2009. első félévének végére, s 14%-uk csökkenéssel számol, a többségnél viszont nem várható változás e téren.

A **cégek méreteit** tekintve a mikroszervezetek továbbra is igen optimisták, s ezen optimizmus – akárcsak a negyedéves előrejelzésnél – a kisebb cégektől haladva a nagyobbak felé, csökken. Míg a mikroszervezeteink 5,7%-os létszámnövekedést jeleztek 2009. I. félévének végére az egy évvel korábbi (tehát megkérdezésünkori) időponthoz képest, addig a kiscégek 1,7%-os, a nagyfoglalkoztatóink pedig minimális, 0,1%-os növekedéssel számolnak.

Bács-Kiskun **megye** és Csongrád megye megkérdezett munkáltatói közel azonos 1% körüli növekedést prognosztizálnak jövő év júniusának végére, míg Békés megyében alapvetően stagnáló (+0,1%) foglalkoztatási szint várható.

A **régió nemzetgazdasági ágankénti foglalkoztatási szerkezetének² figyelembevételével korrigált munkáltatói előrejelzések** szerint a régió foglalkoztatotti létszáma egy év múlva várhatóan 0,7%-kal emelkedik, tehát hasonló növekedés várható a régió egészében, mint a megkérdezetti körben.

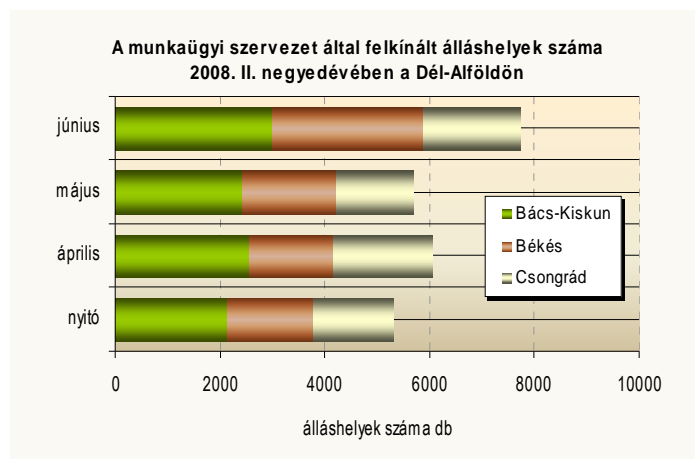
**várható
változások a
régió egészében**

A RÉGIÓ ÁLLÁSKÍNÁLATÁNAK BEMUTATÁSA

2008. április – júniusi időszakban munkaügyi szervezetünkhöz régiós szinten 19 500 állásajánlat érkezett, így az időszak elején meglévő 5 300 álláshellyel együtt huszonnégyezer–nyolcszáz álláshelyet tudunk felkínálni a negyedév során a Dél-Alföld munkát kereső lakosságának. Ezen álláshelyek 41%-a Bács-Kiskun megyei munkavégzésre irányult, 32%-uk Békés megyei, s 27%-uk Csongrád megyei munkahely volt.

**24 800
felkínált
álláshely a
negyedév
során**

Az állások 30%-ához támogatást is igényeltek munkáltatóink, 15%-uk pedig külföldi munkavállalók magyarországi foglalkoztatását célozta. A bejelentett állások között – a különféle nem anyagi jellegű szolgáltatási ágazatok mellett – a feldolgozóipar



munkaerőigénye a legmagasabb (29%), de közel kétezer-kétszáz fős munkaerőigény érkezett az építőiparból és a kereskedelem, járműjavítás ágazatából is. A mezőgazdaság 1800 főt meghaladó létszámigénye is kiemelkedik a nemzetgazdasági ágak sorából.

EGYÉB A RÉGIÓ MUNKÁLTATÓI KAPCSOLATAIVAL, AZOK FEJLESZTÉSÉVEL KAPCSOLATOS INFORMÁCIÓK

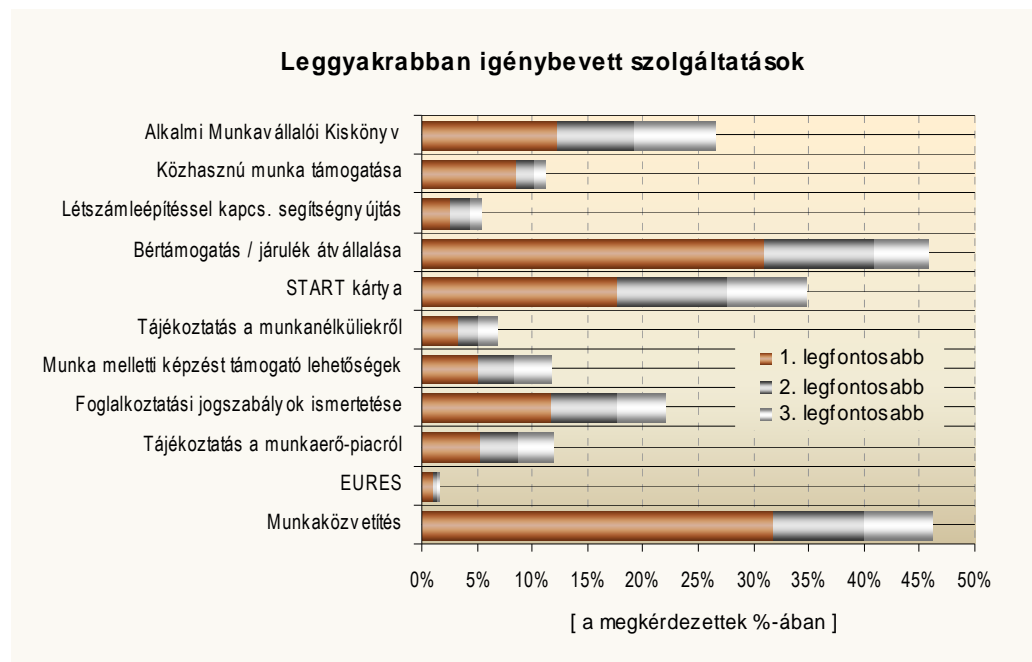
Szolgáltatások, eszközök igénybevételének gyakorisága

Jelen felmérésünk során megkérdeztük munkáltatóinkat arról is, hogy melyek azok az ÁFSZ szolgáltatások és támogatási formák, amelyek legfontosabbak a cégük számára. Kértük, hogy rangsorolják a felsorolt 11+1 szolgáltatást, 1-gyel jelölve a legfontosabbat*, s 12-vel a legkevésbé fontosat.

Megkérdezett munkáltatóink egyértelműen legfontosabbnak a munkaközvetítést tartják, valamint igen nagy arányban keresik fel szervezetünket a támogatott foglalkoztatás reményében, ezen belül is bér és járulékaiknak támogatását igényelve.

Munkáltatóink 35%-a a START-kártyák által nyújtott lehetőségeket tekinti meghatározónak, s 27%-uk az alkalmi munkavállalói könyv biztosítását. Valamivel kisebb arányban keresik fel szervezetünket aktuális jogszabályi információkért is. A mintavételi kör 12%-ánál a munkaerő-piacról szóló tájékoztatás, szintén 12%-uknál a munkaviszony melletti képzési lehetőségek, 11%-uknál pedig közhasznú foglalkoztatás támogatása került az első három helyre.

**leggyakrabban
munka-
közvetítés és
bértámogatás
miatt keresik fel
szervezetünket
munkáltatóink**



A kérdéscsoportba bevont szolgáltatások közül az Uniós munkaközvetítés (EURES) bír a legkisebb fajsúllyal megkérdezett munkáltatóinknál, s a létszámleépítéssel, valamint a munkanélküliekkel kapcsolatos tájékoztatás is viszonylag alacsony prioritást kapott.

Az egy évvel korábbiakhoz képest népszerűsödtek munkáltatóink körében a START kártyák által nyújtott lehetőségek, s eggyel hátrébb kerültek a fontossági sorrendben az alkalmi munkavállalói könyv biztosításának és a foglalkoztatási jogszabályok ismertetésének lehetősége.

* Egy cég több területet is a legfontosabbnak ítélt

Jelentősebb közmunka, közhasznú munka programok

A Szociális és Munkaügyi Minisztérium **2007/10. Téli-tavaszi közmunkaprogramjának** alapvető célja, hogy 3 hónapos munkalehetőséget teremtsen a regisztrált álláskereső számára úgy, hogy értékteremtő munkájukat helyi önkormányzati, vagy kistérségi célok érdekében végezzék. A pályázat külön kedvezményezi a leghátrányosabb kistérségeket, a legrosszabb foglalkoztatási mutatókkal rendelkező településeket, és a „pólus” városok környezetének kistérségeit. A Dél-alföldi régióban támogatást nyert 5 közmunkaprogram 261,3 millió Ft pénzügyi forrásból a régió 55 településén 804 fő álláskereső részére biztosított 2007. december 3-tól 2008. április 15-ig foglalkoztatási lehetőséget.

A Szociális és Munkaügyi Minisztérium **2008/3. Vasút-tisztasági közmunkaprogram** pályázatán Vésztő város önkormányzata, mint gesztor nyert támogatást. A pályázat keretében lehetőség nyílik a nagy forgalmú hazai és nemzetközi vasútvonalak közvetlen környezetének megtisztítására és parlagfű-mentesítésre.

A pályázat alapján 2008. április 15-től Békés megye 14 településéről 100 fő álláskereső 6 hónap időtartamú foglalkoztatása kezdődött meg.

A Szociális és Munkaügyi Minisztérium **2008/6. Ár- és belvíz elleni megelőzést megvalósító” meghívásos** közmunkaprogramjának célja a hátrányos helyzetű, tartós munkanélküliek átmeneti foglalkoztatása, a nemzetgazdaság számára kiemelten hasznos ár- belvíz elleni védekezést szolgáló munkákkal. A program keretében folytatódik a térségek átfogó belvízi rendezése, valamint a parlagfű elleni védekezés. A pályázatban a Körös-vidéki Környezetvédelmi és Vízügyi Igazgatóság, valamint az Alsó-Tisza vidéki Környezetvédelmi és Vízügyi Igazgatóság vett részt, ezáltal 2008. június 1-től – Békés megyéből 87 fő, Csongrád megyéből 82 fő, Bács-Kiskun megyéből 10 fő, – a Dél-alföldi régióban összesen 179 fő hátrányos helyzetű álláskereső 5 hónap időtartamú foglalkoztatásra kerülhet sor.

A Szociális és Munkaügyi Minisztérium **2008/9. Nemzeti parkok meghívásos közmunkaprogram** célja a nemzeti parkok fenntartása, értékőrző tevékenységének segítése szakképzetlen, rendszeres szociális segélyben részesülő, hátrányos helyzetű álláskereső foglalkoztatásával. A pályázatában a Körös-Maros Nemzeti Park vett részt. A pályázat alapján – Békés megye 8 településéről és 1 Csongrád megyei településről – összesen 28 fő hátrányos helyzetű álláskereső 5 hónap időtartamú foglalkoztatásra kezdődhet meg 2008. június 2-től.

A Szociális és Munkaügyi Minisztérium **2008/2. Erdőművelő meghívásos közmunkaprogramban** a szociális segélyre jogosult regisztrált álláskereső közül a Gemenci Erdő- és Vadgazdaság Zrt. és KEFAG Kiskunsági Erdészeti és Faipari Zrt. pályázata Bács-Kiskun megyét érinti, létszáma 260 fő. DALERD Dél-alföldi Erdészeti Zrt. pályázata Csongrád megyét 14 településével, valamint Békés megyét 4 településével érinti, összesen 120 fő foglalkoztatásával.

A 2008. évi közmunka-pályázatok alapvető feltétele, hogy a programban részt vevő álláskeresők 25 %-a a rendszeres szociális segélyben részesülők közül kerüljön ki.

A Dél-alföldi régióban 2008. I félévében 1 539 közmunkás foglalkoztatása vált lehetővé.

Csoportos létszámleépítések. Azok megelőzésére tett intézkedések

A Dél-alföldi Regionális Munkaügyi Központ 2008. második negyedévében összesen 6 végleges csoportos **létszám-leépítési** bejelentés érkezett. Ebből 1 a 21-99 fő, 3 a 100-299 és 2 a 300 vagy több fő átlagos statisztikai állományi létszámú cégek köréből került ki. A 6 leépítés összesen 240 főt érintett illetve érint, melyből 44 fő a 21-99 fő közötti, 144 fő a 100-299 fő közötti 52 fő pedig a 300 vagy több fő átlagos statisztikai állományi létszámú cégekhez tartozik.

A bejelentések indokaként 3 esetben finanszírozási problémát jelöltek meg a munkáltatók, 1 esetben szervezeti átalakulás miatt, 2 esetben pedig egyéb okra hivatkozva került sor a leépítési bejelentésre.

2008. második negyedévében mind a 6 bejelentés a versenyszférát érintette (240 fő).

Közülük főként az élelmiszeripari, az ingatlankezelés, és a távközlési területek emelhetők ki.

A Szociális és Munkaügyi Minisztérium 2008-ban is kiemelten kezelte a **munkahelyteremtést**, melynek elősegítése érdekében két pályázati kiírást is megjelentetett.

Az **MPA-2008-1 munkahelyteremtő** beruházások támogatása című pályázati felhívásra régiókból 36 db pályázat érkezett. A Minisztérium 2008. május 28-i döntése alapján 26 pályázat került támogatásra, amely 261 új munkahely teremtését jelenti 581 fő megtartása mellett. A megítélt támogatás összege 300,8 millió Ft.

Az **MPA-2008-2** kódjelű **magas hozzáadott értékű** tevékenységek munkahelyteremtő támogatása 3 db pályázat érkezett. A Minisztérium 2008. május 22-én döntött a támogatásokról. A beérkezett pályázatok közül 1 pályázatot támogatott 11,4 millió Ft összegben, a pályázó 24 fő megtartása mellett 6 fő új munkavállaló felvételét vállalta.

A **MPA rehabilitációs alaprészének** Dél-alföldi régióra decentralizált 2008. évi kerete 472,2 millió Ft, melynek felhasználása érdekében a Dél-alföldi Regionális Munkaügyi Központ 2008. április 4-től 2008. május 16-ig megjelentette a megváltozott munkaképességű személyek foglalkoztatásának támogatására vonatkozó pályázati felhívását. A felhívásra 66 pályázat érkezett, ebből 44 pályázó részesült összesen 469,8 millió Ft támogatásban. A beruházások összesen 142 fő megváltozott munkaképességű személy munkahelyének a megteremtéséhez és további 179 fő munkahelyének legalább 2 évig tartó megőrzéséhez járulnak hozzá.

A Szociális és Munkaügyi Minisztérium 2008. évi **munkaerő-piaci válsághelyzetek kezelésének elősegítését célzó központi programja** során 2 átmeneti likviditási gonddal küzdő munkáltató 118 dolgozója munkahelyének megőrzése valósulhatott meg az MPA Foglalkoztatási alaprész központi keretéből elnyert 34,3 millió Ft támogatással.

**6 leépítési
bejelentés a
negyedév során**

**Munkahely-
teremtés
támogatása:
26+1 pályázat
került
támogatásra**

**MPA
rehabilitációs
alaprész
2008. évi
decentralizált
kerete 472,2
millió Ft**

**munkahely-
megőrzés
támogatása**

Rendezvények, események

➤ A Dél-alföldi Regionális Munkaügyi Központ **PÁLYAKEZDŐK részére ÁLLÁSBÖRZÉT** rendezett, 2008. május 30-án. A Pályakezdő Állásbörze legfontosabb célja volt, hogy minél több fiatal, minél hamarabb állást találjon magának. Az állásbörzén került megnyitásra a Humánerőforrás-fejlesztési Operatív Program 1.1 (HEFOP 1.1 program) második szakasza, valamint a Társadalmi Megújulás Operatív Program 1.1.2 (TÁMOP 1.1.2 program). Az állásbörzén a régió mind a 27 kirendeltségén az állásközvetítésen túl az alábbi, szolgáltatásokkal vártuk a fiatal álláskeresőket:

- személyes találkozás a munkáltatókkal,
- tanácsadások képzési, munkajogi kérdésekben, önéletrajz készítéshez, álláskeresési fortélyok elsajátításához,
- aktuális képzési lehetőségek,
- internetes álláskeresés,
- munkavállalás az Európai Unióban,
- EURES tájékoztató,
- tájékoztató a TÁMOP 1.1.2 „Decentralizált programok a hátrányos helyzetűek foglalkoztatásáért” elnevezésű központi munkaerőpiaci programról,
- munkavállalási tanácsadás.

**gazdag
programkínálat**

➤ 2008. május 23-25. között került megrendezésre Szarvason a **Szarvas Expo kiállítás** és vásár, valamint 2008. június 13-15. között **Gyulán a Gyula Expo**, ahol a kirendeltségeink munkatársai az ÁFSz szolgáltatásait mutatták be.

➤ A régió 3 megyeszékhelyi kirendeltségén (Kecskemét – június 13., Békéscsaba és Szeged – május 30.) **gyermeknapot** tartottunk a munkatársak gyermekei számára. Kézműves foglalkozásokkal, vetélkedőkkel kedveskedünk a gyermekeknek.

➤ 2008. július 11-én került sor az **új Sarkadi Kirendeltségünk** ünnepélyes átadására. Az átadón köszöntőt mondott Tóth Imre, Sarkad város polgármestere. A kirendeltséget átadta Dr. Tarcsi Gyula, a Miniszterelnöki Hivatal szakállamtitkára valamint, Bódi András a Szociális és Munkaügyi Minisztérium főosztályvezetője. A rendezvényre a térség polgármestereit, munkáltatói, civil szervezetit hívtuk meg.

➤ A Dél-alföldi Regionális Munkaügyi Központ az idén első alkalommal, **2008. szeptember 11-én** rendezi meg regionális szinten – hagyományteremtő szándékkal – a **„Karkötő”** elnevezésű **rehabilitációs szakmai napot**, mely egyben a TAMOP 1.1.1 program „Megváltozott munkaképességű emberek rehabilitációjának és foglalkoztatásának segítése” kiemelt projekt Dél-alföldi regionális alprojektjének nyitó rendezvénye. A rendezvény kiemelt célja a fogyatékkal élő emberek mindennapos problémáira való figyelemfelhívás, a társadalom egészséges tagjai részéről megnyilvánuló tolerancia és befogadás fontosságának hangsúlyozása.



Módszertan

Az Állami Foglalkoztatási Szolgálat, a Magyar Köztársaság munkaügyi szervezete, amely 2004 és 2007. között jelentős modernizáción megy keresztül. A modernizációs folyamatban olyan új eszközöket kísérletezünk ki és vezetünk be, amelyek több információval szolgálnak partnereinkről, és több hasznos információt adnak vissza számukra a környező munkaerőpiacról.

Új eszközeink közül az egyik meghatározó a negyedévente elvégzett, gyorsan kitölthető, egy oldalas felmérés, a munkaerő-gazdálkodási adatlap, mely ezalkalommal a 2008. június 30-i, valamint az egy negyedévvvel, illetve az egy évvel későbbi foglalkoztatotti állományra kérdez rá. Az adatfelvétel időszaka: 2008. július 01 – július 25.

A felmérésben kirendeltségeinkkel partneri viszonyt ápoló munkaadók vesznek részt, így a mérés eredménye és az itt bemutatott adatok nem tekinthetők reprezentatívnak, azaz nem jellemzik megyénk munkaerőpiacának egészét. Elemzésünk a válaszadó szervezetek válaszain alapul. Célja az Önök tájékoztatása és partneri kapcsolatunk fejlesztése.

Fogalmi meghatározások

Munkaerő-felmérés fogalmi (KSH fogalmi rendszere)

A Központi Statisztikai Hivatal 1992 óta az OECD országokban meghonosított, egységes elvek és módszerek szerint végzett munkaerő-felmérés keretében vizsgálja a 15-74 éves személyek gazdasági aktivitását.

A magyar munkaerő-felmérés a vizsgált népességet egy meghatározott időszakban (a hónap 7.napját követő első hétfőtől kezdődő három hétben, a kikérdezés hetét megelőző hétre vonatkozóan, a hetet hétfőtől vasárnapig számítva) végzett tevékenységük alapján sorolja a következő két főcsoportba:

- gazdaságilag aktívak (a rendelkezésre álló munkaerő) és
- gazdaságilag nem aktívak (inaktívak).

Gazdaságilag aktívak azok, akik megjelennek a munkaerőpiacon, azaz a foglalkoztatottak és a munkanélküliek.

Gazdaságilag nem aktívak azok, akik a vonatkozó héten nem dolgoztak, illetve nem volt rendszeres, jövedelmet biztosító munkájuk és nem is kerestek munkát, vagy kerestek, de nem tudtak volna munkába állni. Ide tartoznak – többek között – a passzív munkanélküliek, akik szeretnének ugyan munkát, de kedvezőtlennek ítélve elhelyezkedési esélyeiket, meg sem kísérik az álláskeresést, a gyermekgondozási ellátás bármelyik formáját igénybevevők; azok a nyugdíjasok, járadékosok, akik nem folytatnak keresőtevékenységet; a tőkejövedelmükből (ingatlan-, és pénztőke jövedelméből) élők; a 15 éven aluliak; a 15 éven felüli tanulók; a háztartásbeliek; a közületi eltartottak; a szociális gondozottak

Foglalkoztatottnak tekintendő mindenki, aki a vizsgált időszakban az un. vonatkozó héten legalább 1 óra, jövedelmet biztosító munkát végzett, vagy munkájától csak átmenetileg (szabadság, betegség stb. miatt) volt távol. Jövedelmet biztosító munkának számít minden olyan tevékenység: amely pénzjövedelmet eredményez, vagy amely természetbeni juttatást biztosít, esetleg amelyet egyéb, később realizálható jövedelem érdekében végeztek amelyet, mint segítő családtagok végeztek a háztartáshoz tartozó gazdaság, vállalkozás jövedelmének növelése érdekében.

Munkanélkülinek tekintendő az a személy, aki egyidejűleg az adott héten nem dolgozott (s nincs olyan munkája, amelytől átmenetileg távol volt); aktívan keresett munkát a kikérdezést megelőző négy hét folyamán; rendelkezésre áll, azaz két héten belül munkába tudna állni, ha találna megfelelő állást.

Foglalkoztatási arány: a foglalkoztatottaknak a megfelelő korcsoportba tartozó népességhez viszonyított aránya;

Munkanélküliségi ráta: a munkanélkülieknek a megfelelő korcsoportba tartozó gazdaságilag aktív népességen belüli aránya;

Aktivitási arány: a gazdaságilag aktívak aránya a megfelelő korcsoportba tartozó népességen belül.

ÁFSZ fogalmi rendszerében:

Álláskereső: az a személy, aki

1. a munkaviszony létesítéséhez szükséges feltételekkel rendelkezik, és
2. oktatási intézmény nappali tagozatán nem folytat tanulmányokat, és
3. öregségi nyugdíjra nem jogosult, valamint rehabilitációs járadékban nem részesül és
4. az alkalmi foglalkoztatásnak minősülő jogviszony kivételével munkaviszonyban nem áll, és egyéb kereső tevékenységet sem folytat, és
5. elhelyezkedése érdekében az állami foglalkoztatási szervvel együttműködik, és akit
6. az állami foglalkoztatási szerv álláskeresőként nyilvántart.

Az 1. pontban foglalt rendelkezés alkalmazása során a szabad mozgás és beutazás jogával rendelkező személyek beutazásáról és tartózkodásáról szóló törvény alapján szabad beutazási és tartózkodási joggal rendelkező személy álláskeresőként akkor is nyilvántartásba vehető, ha Magyarországon engedély alapján végezhet munkát.

Táblázatok

A mintavételi kör megoszlása nemzetgazdasági áganként és cégméret szerint

TEÁOR	létszám-kategória	Mikro		Kis		Közepes		Nagy		Összesen	
		db	%	db	%	db	%	db	%	db	%
mezőgazdaság, vadgazd., halászat		43	26%	77	46%	44	26%	4	2%	168	100%
bányászat		0	-	0	-	0	-	0	-	0	0%
feldolgozóipar		87	18%	227	46%	141	29%	37	8%	492	100%
villamos energia		1	5%	8	40%	9	45%	2	10%	20	100%
építőipar		42	33%	62	49%	23	18%	0	0%	127	100%
kereskedelem, javítás		122	37%	170	52%	34	10%	3	1%	329	100%
szálláshely-szolgáltatás, vendéglátás		34	40%	43	50%	9	10%	0	0%	86	100%
szállítás, raktározás, posta, távközlés		14	33%	22	51%	2	5%	5	12%	43	100%
pénzügyi közvetítés		1	9%	4	36%	5	45%	1	9%	11	100%
ingatlanügylek, gazdasági szolgáltatás		53	51%	40	38%	8	8%	3	3%	104	100%
közigazgatás, kötelező TB		9	7%	67	53%	51	40%	0	0%	127	100%
oktatás		11	15%	23	31%	34	45%	7	9%	75	100%
egészségügyi, szociális ellátás		5	8%	22	37%	23	39%	9	15%	59	100%
egyéb közösségi, személyi szolgáltatás		34	39%	38	44%	14	16%	1	1%	87	100%
összesen		456	26%	803	46%	397	23%	72	4%	1 728	100%

A mintavételi kör munkaerő-piaci körzetenként

válaszadók száma	Mikro		Kis		Közép		Nagy		összesen	
	db	fő	db	fő	db	fő	db	fő	db	fő
Bácsalmási Kirendeltség	8	51	14	325	8	656	0	0	30	1 032
Bajai Kirendeltség	5	29	38	981	20	2 364	5	2 332	68	5 706
Kiskunhalasi Kirendeltség	25	141	42	806	9	737	0	0	76	1 684
Kiskőrösi Kirendeltség	23	141	47	1 097	19	1 853	0	0	89	3 091
Kalocsai Kirendeltség	19	86	47	1 034	21	2 210	2	774	89	4 104
Kiskunmajsai Kirendeltség	28	151	21	485	6	428	2	965	57	2 029
Kunszentmiklósi Kirendeltség	16	88	24	578	17	1 603	0	0	57	2 269
Kiskunfélegyházi Kirendeltség	27	139	37	901	17	1 896	6	1 907	87	4 843
Kecskeméti Kirendeltség	34	140	45	1 085	30	3 326	11	7 578	120	12 129
Tiszakécskei Kirendeltség	21	104	23	515	11	1 139	1	390	56	2 148
Jánoshalmi Kirendeltség	8	37	11	268	8	797	0	0	27	1 102
Bács-Kiskun megye	214	1 107	349	8 075	166	17 009	27	13 946	756	40 137
Orosházai Kirendeltség	21	79	19	434	18	2 063	4	1 824	62	4 400
Békéscsabai Kirendeltség	12	61	25	592	13	1 386	6	2 411	56	4 450
Mezőkovácsházi Kirendeltség	12	64	29	679	16	1 261	2	1 152	59	3 156
Gyulai Kirendeltség	9	46	24	609	9	862	5	1 832	47	3 349
Szarvasi Kirendeltség	5	28	26	717	16	1 636	2	1 045	49	3 426
Gyomaendrődi Kirendeltség	15	76	32	760	19	2 013	0	0	66	2 849
Békési Kirendeltség	10	66	29	757	10	970	3	948	52	2 741
Szeghalomi Kirendeltség	6	27	14	387	13	1 299	2	809	35	2 522
Sarkadi Kirendeltség	10	45	16	317	3	190	0	0	29	552
Békés megye	100	492	214	5 252	117	11 680	24	10 021	455	27 445
Hódmezővásárhelyi Kirendeltség	34	193	29	724	17	1 838	4	1 993	84	4 748
Makói Kirendeltség	11	55	30	663	19	2 089	3	1 641	63	4 448
Mórahalmi Kirendeltség	23	112	24	601	12	850	0	0	59	1 563
Szegedi Kirendeltség	18	107	59	1 535	33	3 751	12	7 787	122	13 180
Kisteleki Kirendeltség	16	88	37	847	12	1 054	0	0	65	1 989
Szentesi Kirendeltség	22	119	33	680	7	589	2	900	64	2 288
Csongrádi Kirendeltség	18	78	28	610	14	1 632	0	0	60	2 320
Csongrád megye	142	752	240	5 660	114	11 803	21	12 321	517	30 536
Dél-alföldi régió összesen	456	2 351	803	18 987	397	40 492	72	36 288	1 728	98 118

Táblázatok

A mintavételi kör foglalkoztatotti létszám-várakozásai nemzetgazdasági áganként

TEÁOR	június. 30.	+ 3 hónap		+ 1 év	
	fő	fő	változás %	fő	változás %
mezőgazdaság, vadgazd., halászat	8 296	7 961	-4,0	7 892	-4,9
bányászat	0	0	-	0	-
feldolgozóipar	39 656	40 350	1,8	40 509	2,2
villamos energia	2 025	2 019	-0,3	2 014	-0,5
építőipar	3 584	3 640	1,6	3 650	1,8
kereskedelem, javítás	8 738	8 864	1,4	8 918	2,1
szálláshely-szolgáltatás, vendéglátás	1 625	1 664	2,4	1 693	4,2
szállítás, raktározás, posta, távközlés	4 845	4 880	0,7	4 728	-2,4
pénzügyi közvetítés	1 042	1 073	3,0	1 147	10,1
ingatlanügyek, gazdasági szolgáltatás	2 748	2 824	2,8	2 776	1,0
közigazgatás, kötelező TB	6 341	6 393	0,8	6 217	-2,0
oktatás	7 210	7 329	1,7	7 201	-0,1
egészségügyi, szociális ellátás	9 285	9 353	0,7	9 349	0,7
egyéb közösségi, személyi szolgáltatás	2 723	2 673	-1,8	2 720	-0,1
összesen	98 118	99 023	0,9	98 814	0,7

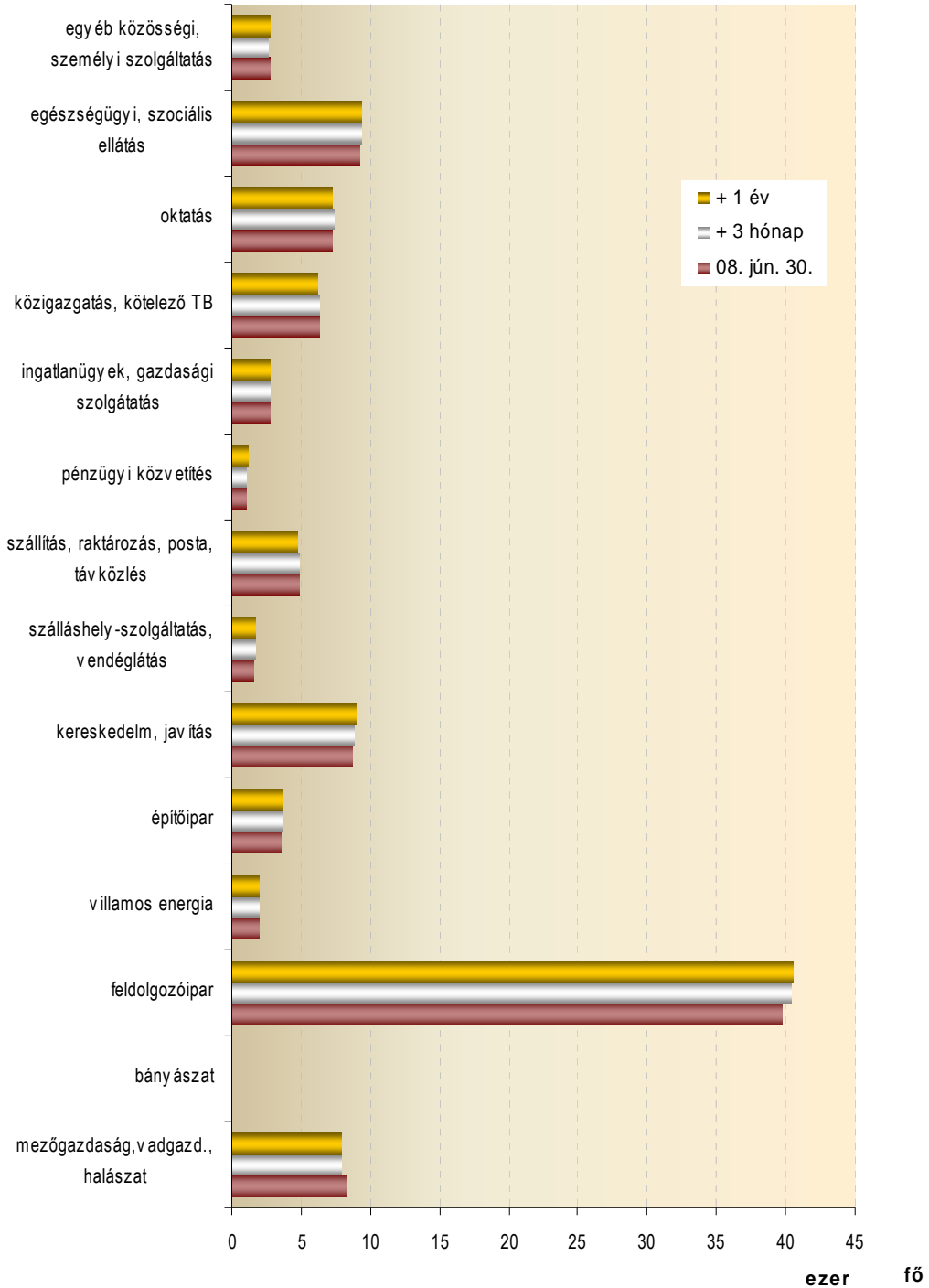
A mintavételi kör foglalkoztatotti létszám-várakozásai munkaerő-piaci körzetenként

TEÁOR	június 30.	+ 3 hónap		+ 1 év	
	fő	fő	változás %	fő	változás %
Bácsalmási Kirendeltség	1 032	1 089	5,5	1 059	2,6
Bajai Kirendeltség	5 706	5 828	2,1	5 748	0,7
Kiskunhalasi Kirendeltség	1 684	1 712	1,7	1 727	2,6
Kiskőrösi Kirendeltség	3 091	3 144	1,7	3 195	3,4
Kalocsai Kirendeltség	4 104	4 157	1,3	4 158	1,3
Kiskunmajsai Kirendeltség	2 029	2 026	-0,1	2 104	3,7
Kunszentmiklósi Kirendeltség	2 269	2 255	-0,6	2 243	-1,1
Kiskunfélegyházi Kirendeltség	4 843	4 941	2,0	5 005	3,3
Kecskeméti Kirendeltség	12 129	12 190	0,5	12 107	-0,2
Tiszaújvárosi Kirendeltség	2 148	2 118	-1,4	2 079	-3,2
Jánoshalmi Kirendeltség	1 102	1 098	-0,4	1 104	0,2
Bács-Kiskun megye	40 137	40 558	1,0	40 529	1,0
Orosházai Kirendeltség	4 400	4 473	1,7	4 510	2,5
Békéscsabai Kirendeltség	4 450	4 542	2,1	4 527	1,7
Mezőkovácsházi Kirendeltség	3 156	2 917	-7,6	3 127	-0,9
Gyulai Kirendeltség	3 349	3 341	-0,2	3 313	-1,1
Szarvasi Kirendeltség	3 426	3 403	-0,7	3 307	-3,5
Gyomaendrődi Kirendeltség	2 849	2 904	1,9	2 934	3,0
Békési Kirendeltség	2 741	2 772	1,1	2 692	-1,8
Szeghalomi Kirendeltség	2 522	2 598	3,0	2 518	-0,2
Sarkadi Kirendeltség	552	585	6,0	540	-2,2
Békés megye	27 445	27 535	0,3	27 468	0,1
Hódmezővásárhelyi Kirendeltség	4 748	4 804	1,2	4 717	-0,7
Makói Kirendeltség	4 448	4 532	1,9	4 514	1,5
Mórahalmi Kirendeltség	1 563	1 631	4,4	1 601	2,4
Szegedi Kirendeltség	13 180	13 346	1,3	13 331	1,1
Kisteleki Kirendeltség	1 989	2 006	0,9	2 008	1,0
Szentesi Kirendeltség	2 288	2 305	0,7	2 339	2,2
Csongrádi Kirendeltség	2 320	2 306	-0,6	2 307	-0,6
Csongrád megye	30 536	30 930	1,3	30 817	0,9
Dél-alföldi régió összesen	98 118	99 023	0,9	98 814	0,7

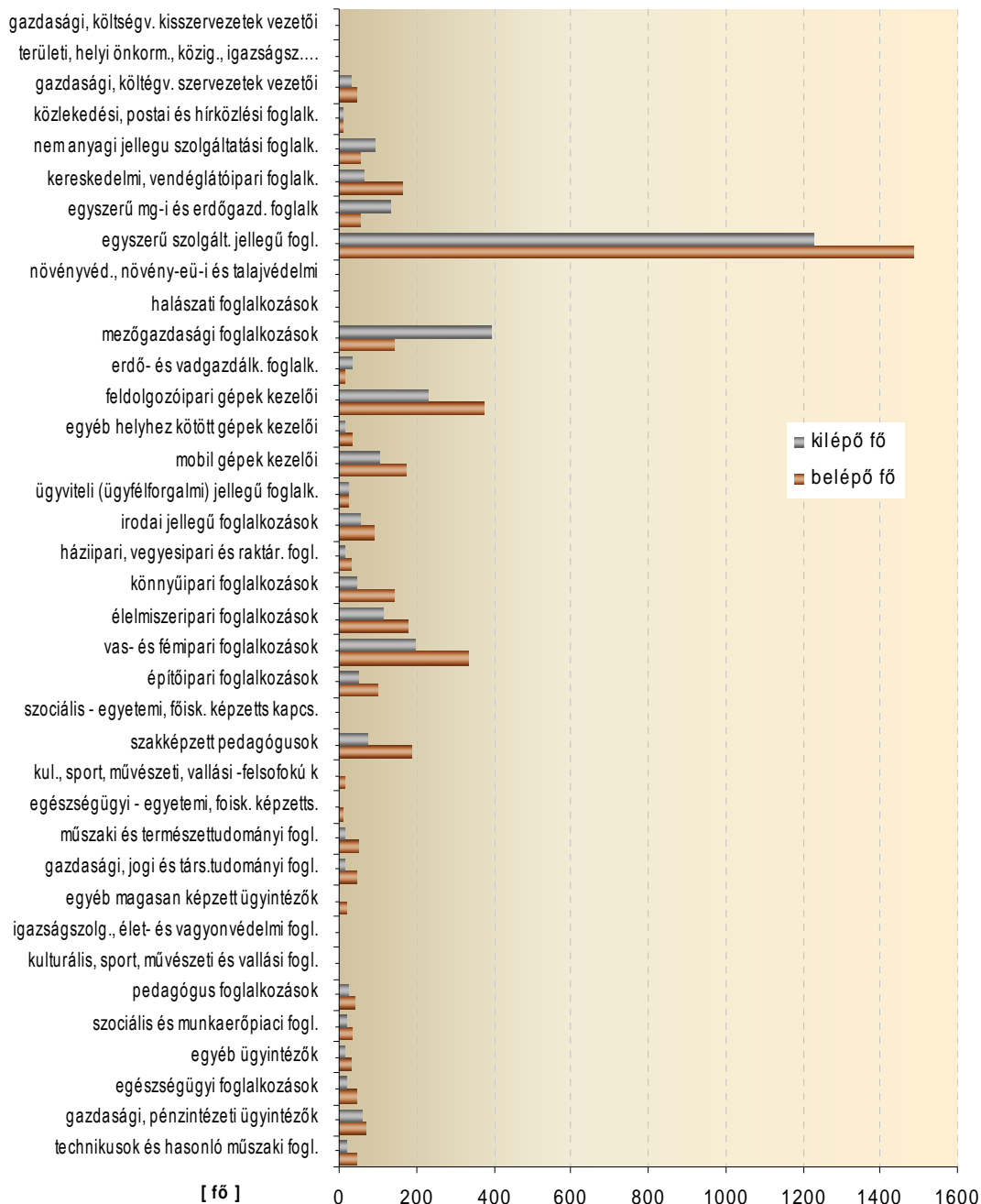
**A mintavételi körben várható létszámmozgások a Dél-Alföldön
2008. III. negyedévében FEOR főcsoportonként**

FEOR főcsoport	belépő fő	kilépő fő	Egyenleg
technikusok és hasonló műszaki foglalkozások	43	22	21
gazdasági, pénzügyi ügyintézők	67	58	9
egészségügyi foglalkozások	44	21	23
egyéb ügyintézők	29	16	13
szociális és munkaerőpiaci foglalkozások	32	22	10
pedagógus foglalkozások	40	23	17
kulturális, sport, művészeti és vallási foglalkozások	2	4	-2
igazságszolg., élet- és vagyonvédelmi foglalkozások	2	2	0
egyéb magasan képzett ügyintézők	18	6	12
gazdasági, jogi és társadalomtudományi foglalkozások	42	15	27
műszaki és természettudományi foglalkozások	49	13	36
egészségügyi - egyetemi, főisk. képzets.	10	3	7
kulturális, sport, művészeti, vallási -felsőfokú képzets.	13	0	13
szakképzett pedagógusok	185	72	113
szociális - egyetemi, főisk. képzets kapcs.	2	4	-2
építőipari foglalkozások	98	48	50
vas- és fémipari foglalkozások	334	196	138
élelmiszeripari foglalkozások	179	114	65
könnyűipari foglalkozások	143	44	99
háziipari, vegyipari és raktár. foglalkozások	30	17	13
irodai jellegű foglalkozások	87	55	32
üzemviteli (üzgyélforgalmi) jellegű foglalkozások	26	24	2
mobil gépek kezelői	173	101	72
egyéb helyhez kötött gépek kezelői	32	17	15
feldolgozóipari gépek kezelői	372	233	139
erdo- és vadgazdálk. foglalkozások	14	33	-19
mezőgazdasági foglalkozások	141	394	-253
halászati foglalkozások	4	1	3
növényvédelmi, növény-egészségügyi és talajvédelmi	1	1	0
egyszerű szolgált. jellegű foglalkozások	1489	1229	260
egyszerű mg-i és erdőgazd. foglalkozások	53	131	-78
kereskedelmi, vendéglátóipari foglalkozások	160	66	94
nem anyagi jellegű szolgáltatási foglalkozások	54	93	-39
közlekedési, postai és hírközlési foglalkozások	11	8	3
gazdasági, költségvetési szervezetek vezetői	43	30	13
területi, helyi önkorm., közig., igazságsz....	2	3	-1
gazdasági, költségvetési kissevizezetek vezetői	3	2	1
összesen	4027	3121	906

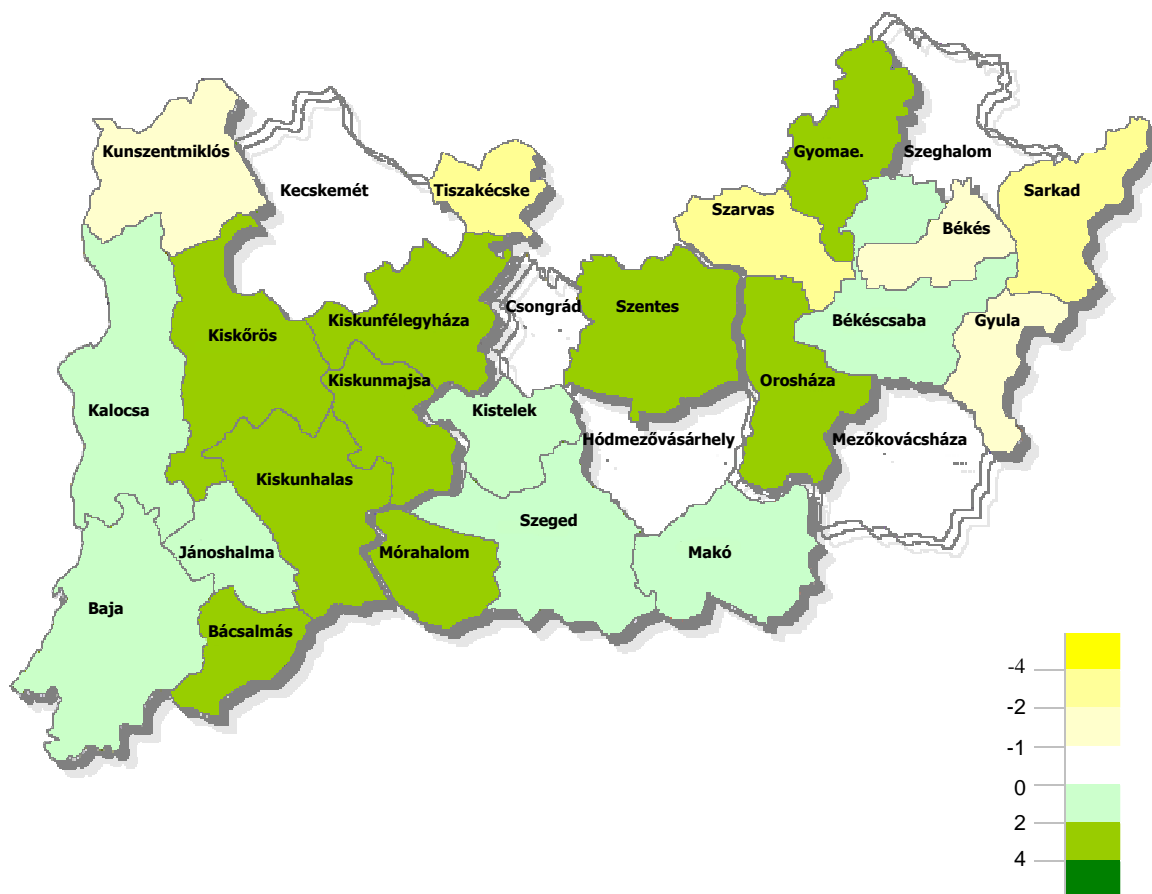
**A megkérdezett cégek foglalkoztatotti létszáma
nemzetgazdasági áganként**



Várható létszámmozgások 2008. III. negyedévében a Dél-Alföldön - FEOR főcsoportonként



1 év múlva várható létszámváltozás
a 2008. június 30-i adatokhoz képest munkaerő-piaci körzetenként
[%-ban]



Készítette:
Laurinyecz Anikó

Jóváhagyta:
Dr. Nagy Ágnes
főigazgató