



BÁCS-KISKUN MEGYEI KORMÁNYHIVATAL
Munkaügyi Központja

NEGYEDÉVES MUNKAERŐ-GAZDÁLKODÁSI FELMÉRÉS
EREDMÉNYE BÁCS-KISKUN MEGYÉBEN
2011. II. NEGYEDÉV



Kecskemét, 2011. május 30.

Készült

A BÁCS-KISKUN MEGYEI KORMÁNYHIVATAL
MUNKAÜGYI KÖZPONTJÁBAN

KOLLÁR PÉTER
mb. igazgató

Elemző: Brandicsné Urbán Anikó

Tartalomjegyzék

Bevezető	4
1. A munkaerő-piaci helyzet bemutatása	4
a) A felmérésben résztvevő foglalkoztatók jellemzői	5
b) A következő három hónap várható trendje	7
c) Túl kínálatti foglalkozások	10
d) Keresett foglalkozások	10
e) Az egy év múlva várható trendek	10
f) Az eddigi felmérések előrejelzései	12
g) A felmérésben részt vett munkáltatóknál alkalmazott atipikus foglalkoztatási formák	12
2. Megyei állás kínálat bemutatása	13
a) Az összes állás kínálat a vonatkozó negyedévben	13
b) Az állás kínálatok összetétele	13
c) A meglévő állás kínálatok és a negyedéves felmérésben jelzett állások/leépítések viszonya	14
3. Egyéb események, rendezvények, a megye munkáltatói kapcsolataival, azok fejlesztésével kapcsolatos információk, az elmúlt és aktuális negyedévben	15
a) Nyílt nap, Toborzás, Állásbörze	15
b) Tájékoztatás	15
c) Munkáltatói és Egyéb kapcsolattartás	15
d) Csoportos leépítés	16
e) Közfoglalkoztatás	16
Mellékletek	18

Bevezető

A munkáltatók körében végzett negyedéves munkaerő-gazdálkodási internetes felmérés 2005 közepétől negyedéves gyakorisággal történik. Bács-Kiskun megyében a munkaügyi szervezet kirendeltségei több, mint három ezer munkáltatóval tartanak rendszeres kapcsolatot. A munkatársak 2011. április hónapban - a 11 munkaerő-piaci körzetben – közel hétszáz munkáltatót kerestek meg, a felméréskor 675 cég válaszolt.

A munkáltatók legtöbbször Kecskemét (18,5%-a), Kalocsa (12,4%-a) és Kiskőrös (12,3%-a), valamint Kiskunhalas (9,6%-a) munkaerő-piaci körzethez tartozik.

A foglalkoztatott létszámuk alapján a válaszadók legtöbbször a kecskeméti, bajai, kiskunfélegyházi és a kalocsai (26,9; 16,0; 11,7 és 11,1%-a) térség munkáltatója volt.

1. A munkaerő-piaci helyzet bemutatása

A megye **lakónépessége** 2010. január 1-jén 528 ezer fő¹ volt, 0,4 százalékkal kevesebb az egy évvel korábrinál. Az index rosszabb az országos átlagénál (0,2%-ponttal). Bács-Kiskun megye munkavállaló korú népessége² 2010. év elején 357,1 ezer fő, 0,3%-kal kevesebb, mint egy évvel ezelőtt. A megye teljes és munkavállaló korú népessége egyaránt 5,3%-a az országosnak.

Gazdasági aktivitási adatok *

Megnevezés	Bács-Kiskun megye			Országosan		
	2009.	2010.	változás, %, %-pont	2009.	2010.	változás, %, %-pont
gazdaságilag aktívák száma	213,4	214,8	0,7	4224,9	4266,4	1,0
gazdaságilag inaktívák száma	191,1	185,7	-2,8	3459,1	3416,9	-1,2
munkanélküliek száma (ILO)	24,0	21,6	-10,0	442,1	462,1	4,5
foglalkoztatottak száma	189,4	193,2	2,0	3782,8	3804,3	0,6
alkalmazásban állók száma **	104,2	105,6	1,3	2660,7	2701,8	1,5
regisztrált álláskeresők száma ***	39871	38683	-3,0	652054	669288	2,6
aktivitási arány	52,8	53,6	0,8	55,0	55,5	0,5
foglalkoztatási arány %	46,8	48,2	1,4	49,2	49,5	0,3
munkanélküliségi ráta	11,2	10,0	-1,2	10,5	10,8	0,3

* KSH Stadat 2010. IV. negyedév 15-74 éves népesség körében

** KSH Statisztikai tájékoztató 2010/4. Bács-Kiskun megye

*** Foglalkoztatási Hivatal nyilvántartott álláskeresők 2011. I. negyed éves átlag

A KSH lakossági megkérdezésen alapuló negyedévenkénti **munkaerő-felmérése** alapján 2010. IV. negyedévben Bács-Kiskun megyében a foglalkoztatottak száma 193,2 ezer fő, kettő százalékkal több, mint egy évvel korábban. A gazdaságilag aktívaké 214,8 ezer fő, ez

¹ KSH Statisztikai Tájékoztató 2010/3. Bács-Kiskun megye

² Nemzeti Foglalkoztatási Hivatal

utóbbiaknál 0,7%-os az emelkedés mértéke. Az aktivitási arány a megyében 2010. negyedik negyedévében 53,6%-os volt, szemben a 2009. azonos időszakai 52,8%-kal. A megyében 2010. negyedik negyedévben a munkanélküliek száma 21,6 ezer fő volt 2,4 ezer fővel csökkent az előző év hasonló időszakához képest. A KSH módszertana alapján számított munkanélküliségi ráta Bács-Kiskun megyében 2010. IV. negyedévben 10,0% volt, 1,2%-ponttal kisebb, mint 2009. év azonos negyedévében volt.

Míg a népesség, a gazdaságilag aktív népesség és a foglalkoztatottak - az országból - öt százalék körüli aránya található Bács-Kiskun megyében, az ILO szabvány szerinti munkanélküliek 4,7%-a, ellenben az alkalmazottnak alig négy százaléka talál munkahelyet a megyén belül.

Bács-Kiskun megyében **2011. márciusban** mind az előző, mind az előző év azonos hónapjához képest csökkent a nyilvántartott álláskeresők száma. A zárónapon **36814 fő nyilvántartott álláskereső** szerepelt a nyilvántartásban, a múlt hónapinál 2536 fővel (6,4%-kal), az egy évvel korábbi állapothoz képest 2566 fővel (6,5%-kal) kevesebb.

A megye valamennyi munkaerő-piaci körzetében mérséklődött a munka nélkül lévők száma egy hónap alatt, 2,4-9,4% közötti mértékben. Az előző év azonos időszakához viszonyítva egy körzetben tapasztalható növekedés, melynek mértéke 8,4%-os, a többi térségben csökkent a nyilvántartott álláskeresők száma, 0,9 és 10,0% közötti mértékben.

a) A felmérésben résztvevő foglalkoztatók jellemzői

Bács-Kiskun megyében a negyedéves munkaerő-gazdálkodási felmérésben részt vett munkáltatók jelenlegi statisztikai létszáma 31311 fő, ez a	Vállalat méret	A mintában szereplő cégek		A foglalkoztatottak	
		száma	megoszlása, %	száma	megoszlása, %
	Mikrovállalkozó (1-9 fő)	233	34,5	1169	3,7
	Kisvállalat (10-49 fő)	288	42,7	6865	21,9
	Középvállalat (50-249 fő)	136	20,1	14173	45,3
	Nagyvállalat (249 fő felett)	18	2,7	9104	29,1
	Összesen	675	100,0	31311	100,0

gazdaságilag aktív népesség 14,6%-a, a megyében alkalmazásban állók 29,6%-a.

Míg a felmérésben résztvevő munkáltatók többnyire kis (43%) és mikrovállalkozás (több, mint egyharmada), az általuk foglalkoztatott létszám megoszlása fordított arányú, a többség (45%-a) közép és 29 százaléka nagyvállalatnál dolgozik. A mintában szereplő cégek egyharmadnál nagyobb részt kitevő mikrovállalkozások állományában a felmérésben résztvevő munkavállalói létszám csupán 3,7%-a tartozik. A két és fél százalékot meghaladó nagyvállalatnál áll alkalmazásban, a megfigyelt kör 29%-a.

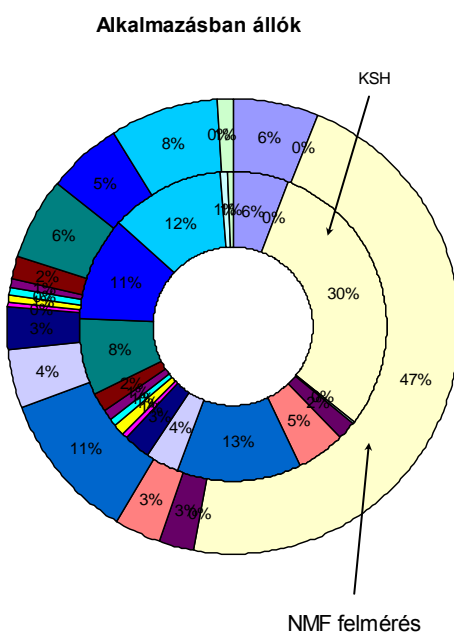
A negyedéves munkaerő-gazdálkodási felmérésben résztvevő szervezetek száma, megoszlása

Ág kód	Gazdasági ág *	Mikro		Kis		Közép		Nagy		Összesen	
		száma	%	száma	%	száma	%	száma	%	száma	%
A	Mezőgazdaság, erdőgazdálkodás, halászat	16	6,9	22	7,6	15	11,0	0	0,0	53	7,9
B	Bányászat, kőfejtés	0	0,0	0	0,0	0	0,0	0	0,0	0	0,0
C	Feldolgozóipar	42	18,0	95	33,0	53	39,0	11	61,1	201	29,8
D	Villamosenergia-, gáz-, gőzellátás, légkondicionálás	1	0,4	0	0,0	0	0,0	0	0,0	1	0,1
E	Vízellátás, szennyvíz gyűjtése, kezelése, hulladékgazdálkodás, szennyeződésmosztás	0	0,0	3	1,0	8	5,9	0	0,0	11	1,6
F	Építőipar	19	8,2	20	6,9	7	5,1	0	0,0	46	6,8
G	Kereskedelem, gépjárműjavítás	59	25,3	52	18,1	15	11,0	1	5,6	127	18,8
H	Szállítás, raktározás	6	2,6	12	4,2	1	0,7	2	11,1	21	3,1
I	Szálláshely-szolgáltatás, vendéglátás	12	5,2	26	9,0	4	2,9	0	0,0	42	6,2
J	Információ, kommunikáció	3	1,3	4	1,4	1	0,7	0	0,0	8	1,2
K	Pénzügyi, biztosítási tevékenység	1	0,4	3	1,0	1	0,7	0	0,0	5	0,7
L	Ingtalanügyletek	2	0,9	3	1,0	1	0,7	0	0,0	6	0,9
M	Szakmai, tudományos, műszaki tevékenység	23	9,9	4	1,4	0	0,0	0	0,0	27	4,0
N	Adminisztratív és szolgáltatást támogató tevékenység	3	1,3	7	2,4	4	2,9	0	0,0	14	2,1
O	Közigazgatás, védelem; kötelező társadalombiztosítás	6	2,6	21	7,3	11	8,1	0	0,0	38	5,6
P	Oktatás	8	3,4	2	0,7	6	4,4	2	11,1	18	2,7
Q	Humán-egészségügyi, szociális ellátás	2	0,9	8	2,8	7	5,1	2	11,1	19	2,8
R	Művészet, szórakoztatás, szabad idő	12	5,2	1	0,3	0	0,0	0	0,0	13	1,9
S	Egyéb szolgáltatás	18	7,7	5	1,7	2	1,5	0	0,0	25	3,7
A-S	Összesen	233	100,0	288	100,0	136	100,0	18	100,0	675	100,0

* TEÁOR '08

A negyedéves felmérésben a munkaadók többségének működési területe a feldolgozóipar

- Mezőgazdaság, erdőgazdálkodás, halászat
- Bányászat, kőfejtés
- Feldolgozóipar
- Villamosenergia-, gáz-, gőzellátás, légkondicionálás
- Vízellátás, szennyvíz gyűjtése, kezelése, hulladékgazdálkodás, szennyeződésmosztás
- Építőipar
- Kereskedelem, gépjárműjavítás
- Szállítás, raktározás
- Szálláshely-szolgáltatás, vendéglátás
- Információ, kommunikáció
- Pénzügyi, biztosítási tevékenység
- Ingtalanügyletek
- Szakmai, tudományos, műszaki tevékenység
- Adminisztratív és szolgáltatást támogató tevékenység
- Közigazgatás, védelem; kötelező társadalombiztosítás
- Oktatás
- Humán-egészségügyi, szociális ellátás
- Művészet, szórakoztatás, szabad idő



(29,8%-a), a kereskedelem, gépjárműjavítás (közel egyötöde) és a mezőgazdaság (alig nyolc százaléka). A nagyvállalatok aránya a feldolgozóiparban 61%, a kereskedelem, gépjárműjavítás ágban a mikro és kisvállalkozás súlya magasabb (egynegyed, közel egyötöd). A mezőgazdaság

részesedése a középvállalatok gazdasági ágas megoszlásában a legmagasabb: egytized feletti.

A Bács-Kiskun megyében alkalmazásban állók többsége a feldolgozóiparban (közel háromtizede), a kereskedelem, gépjárműjavítás (egynegyed feletti) és a humán-egészségügyi, szociális ellátás gazdasági (12%-a) és több, mint egytizede az oktatás ágakban dolgozik. A negyedéves felmérésben résztvevők többsége is részben hasonló területeken foglalkoztatott,

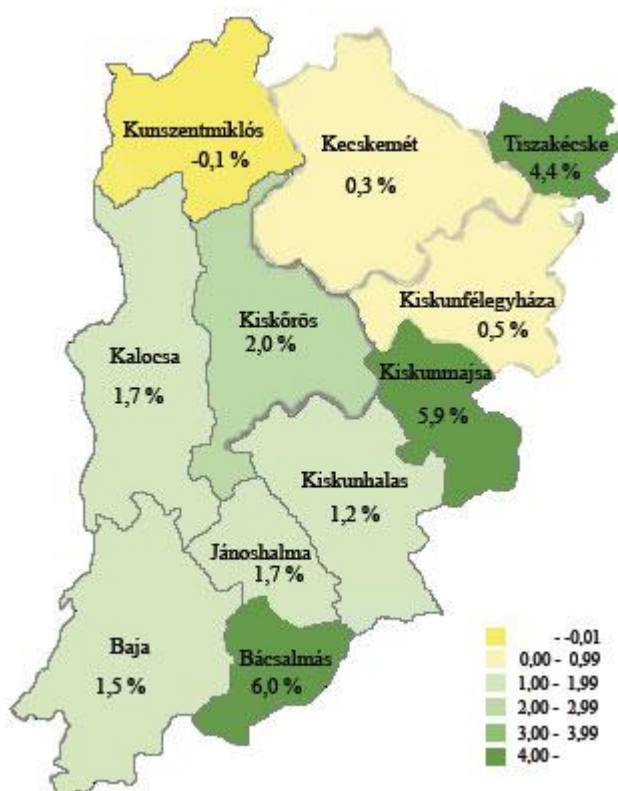
azonban lényegesen nagyobb hányaduk munkája található a feldolgozóiparban (47%-a), viszont a kereskedelem, gépjárműjavításban dolgozók részaránya (11%) alig marad el, a megyei alkalmazottak azonos gazdasági ágára jellemző aránytól. A negyedéves felvétel munkáltatóinál munkaviszonyban állók további többsége szintén humán-egészségügyi, szociális ellátásban (közel nyolc százaléka) áll alkalmazásban, valamint hat százaléka a mezőgazdaságból él.

Az alkalmazásban állók száma, megoszlása gazdasági áganként

Ág kód	Gazdasági ág	Bács-Kiskun megyében alkalmazásban állók a/		A NMF-ben szereplő szervezeteknél foglalkoztattak b/		Minta-vételi arány, %
		száma	megoszlása,%	száma	megoszlása,%	
A	Mezőgazdaság, erdőgazdálkodás, halászat	6187	5,9	1926	6,2	31,1
B	Bányászat, kőfejtés	110	0,1	0	0,0	0,0
C	Feldolgozóipar	31376	29,7	14562	46,5	46,4
D	Villamosenergia-, gáz-, gőzellátás, légkondicionálás	204	0,2	4	0,0	2,0
E	Vízellátás, szennyvíz gyűjtése, kezelése, hulladékgazdálkodás, szennyeződésmentesítés	1910	1,8	833	2,7	43,6
F	Építőipar	5473	5,2	1041	3,3	19,0
G	Kereskedelem, gépjárműjavítás	13579	12,9	3316	10,6	24,4
H	Szállítás, raktározás	3905	3,7	1301	4,2	33,3
I	Szálláshely-szolgáltatás, vendéglátás	2976	2,8	893	2,9	30,0
J	Információ, kommunikáció	691	0,7	144	0,5	20,8
K	Pénzügyi, biztosítási tevékenység	1039	1,0	174	0,6	16,7
L	Ingatlanügyletek	894	0,8	152	0,5	17,0
M	Szakmai, tudományos, műszaki tevékenység	1273	1,2	188	0,6	14,8
N	Adminisztratív és szolgáltatást támogató tevékenység	2032	1,9	526	1,7	25,9
O	Közigazgatás, védelem; kötelező társadalombiztosítás	8315	7,9	1787	5,7	21,5
P	Oktatás	11514	10,9	1706	5,4	14,8
Q	Humán-egészségügyi, szociális ellátás	12578	11,9	2383	7,6	18,9
R	Művészet, szórakoztatás, szabad idő	969	0,9	51	0,2	5,3
S	Egyéb szolgáltatás	594	0,6	324	1,0	54,5
A-S	Összesen	105 619	100,0	31311	100,0	29,6

* TEÁOR '08

b) A következő három hónap várható trendje



A negyedéves munkaerő-gazdálkodási felmérésben a válaszoló Bács-Kiskun megyei munkáltatók aktuális létszáma 31311 fő, amely április végétől számított három hónap múlva közel másfél százalékkal több lesz (1,4%-kal szándékoznak emelni), a várható létszám nagyságát 31759 főre becsülik.

Egy kivétellel a kirendeltségek munkáltatói köre **létszámemelést tervez** az elkövetkező három hónapban. A **kunszentmiklói** munkaerő-piaci térségben ellenben 0,1%-os **mérséklődést jeleztek**. A

megkérdezett munkáltatók várakozásai nyomán a megye tíz körzete javulónak, egy romlónak tekinthető, a változások mértéke, iránya az ábrán látható.

A létszámbővítő kirendeltségi körzetek közül legnagyobb mértékű létszámemelkedésre Bácsalmás, Kiskunmajsa és Tiszakécske (6,0; 5,9 és 4,4%-osra) számít, a többi körzet szerényebbre, melynek mértéke 0,3-2,0% között várható. (sárga=romló, zöld=javuló). (1. sz. melléklet)

Az elkövetkező három hónapban a gazdálkodó szervezetek 910 fő belépő létszámra számítanak, eközben megválnak munkáltatójától 462 fő, **össességében 448-an dolgoznak majd többen, mint a felmérés alkalmával.**

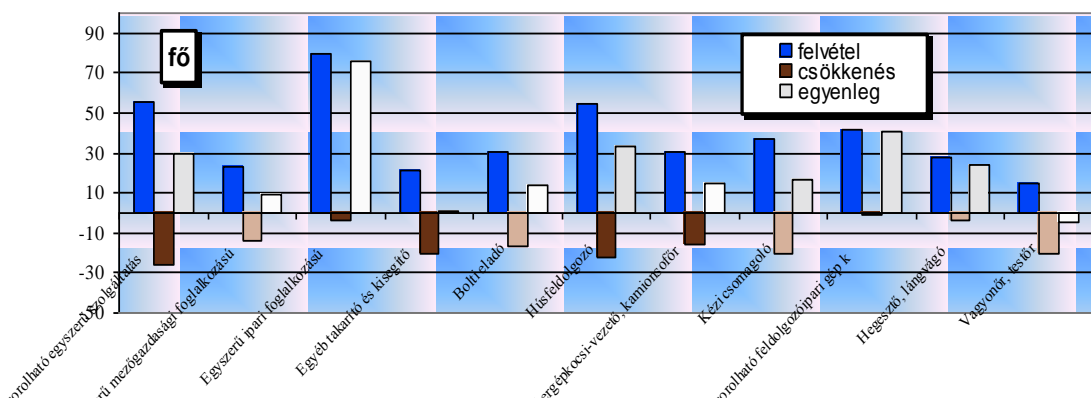
A következő 3 hónap be-, kilépései a változás iránya szerint

Az elkövetkező három hónapban a választ adó munkáltatók **egynegyede növeli,** kilenc százaléka **csökkenteni** kívánja jelenlegi dolgozóinak számát, többségüké (kétharmaduk)

Munkáltató	Belépő létszám		Kilépő létszám	
	fő	megoszlás %	fő	megoszlás %
Növekvő	794	87,3	129	27,9
Stagnáló	59	6,5	59	12,8
Csökkenő	57	6,3	274	59,3
Összesen	910	100,0	462	100,0

azonban **változatlan marad.** A következő három hónapban az összes belépő közel kilenc tizede a növekvő vállalkozásoknál (a létszám változás alapján besorolt jellemző státusz szerint) létesít munkaviszonyt, a stagnálóknál hat és fél százaléka, a csökkenőknél több, mint hat százaléka jut munkahelyhez. A meglévő munkahelyüket elhagyók majdnem háromötöde a csökkenő és 28%-a a növekvő, egynyolcadot meghaladóan a stagnáló cégektől lép ki a munkaerőpiacra.

Három hónap múlva várható jellemző be-, kilépő létszám és azok különbözetei Bács-Kiskun megyében



A következő három hónapban **újonnan munkába** álló dolgozók **többnyire** egyszerű ipari foglalkozásúak³ (80 fő); egyéb, máshová nem sorolható egyszerű szolgáltatási és szállítási

³ FEOR '08 szerinti bontás: Foglalkozások Egységes Osztályozási Rendszere a KSH elnökének 7/2010. (IV. 23.) közleménye, 2011. január 1-től hatályos.

foglalkozásúak (56 fő), húsfeldolgozók (55 fő), egyéb, máshová nem sorolható feldolgozóipari gépkezelők (42 fő), kézi csomagolók (37 fő), bolti eladók (31 fő), tehergépkocsi-vezető, kamionsofőr (31 fő), hegesztő, lángvágó (28 fő), egyszerű mezőgazdasági foglalkozásúak (23 fő), a tervezett beáramlók 8,8; 6,2; 6,0; 4,6; 4,1; 3,4-3,4; 3,1 és 2,5%-a. A **lényegesen kisebb kilépők többségének** összetétele részben hasonló: egyéb, máshová nem sorolható egyszerű szolgáltatási és szállítási foglalkozások (5,6%: 26 fő), húsfeldolgozók (4,8%: 22 fő), egyéb takarítók, kisegítők (4,3%: 20 fő), kézi csomagolók (4,3%: 20 fő), vagyonőr, testőr (4,3%: 20 fő), bolti eladók (3,7%: 17 fő), tehergépkocsi-vezető, kamionsofőr (3,5%: 16 fő), egyszerű mezőgazdasági foglalkozásúak (3%: 14 fő). (3. sz. melléklet)

A **következő három hónapban létszámfelvétel elsősorban** a feldolgozóiparban (a belépő létszám majdnem kétötöde), **a nyári szezonlistással összhangban** a mezőgazdaságban (egyted feletti). Ezen felül a létszámfelvétel egy-egy tizede a kereskedelem, gépjárműjavítás és a szálláshely-szolgáltatás, vendéglátás területén jelenik meg. A belépések egytizedét meghaladó része - a közfoglalkoztatás kapcsán – a közigazgatás területére várható. A munkáltatók létszám leadást részben hasonló területekről jeleztek, többnyire a feldolgozóiparból (kétötödét), a közigazgatásból (15%-át), a mezőgazdaságból (12%-át) és a szállítás, raktározás ágából (a kilépők közel nyolc százaléka). (A közigazgatás ág intenzív létszámforgalmát a mintában szereplő önkormányzatok létszámába beletartozó átmeneti közfoglalkoztatás okozza.) (2. sz. melléklet)

A negyedéves munkaerő-gazdálkodási felmérésben résztvevő munkáltatóknál a következő 3 hónapban várható felvételek és létszámcsökkenések vállalat méret szerint

Vállalat méret	A felvételek		A csökkenések	
	száma	megoszlása, %	száma	megoszlása, %
Mikrovállalkozás:	113	12,4	19	4,1
Kisvállalat	235	25,8	141	30,5
Középvállalat	409	44,9	197	42,6
Nagyvállalat	153	16,8	105	22,7
Összesen	910	100,0	462	100,0

A létszámforgalom nagyobb hányada mind a belépés, mind a kilépés esetében a középvállalkozásokat érinti. A létszámfelvételek és leadások többsége három

hónap múlva a középvállalatoknál zajlik. Az előbbi a megyében felveendő létszám 45%-át, az utóbbi a cégektől eltávozók 43%-át jelenti. Nagyobb létszámnövelők még a kis-, és nagyvállalatok (a felvételek több, mint egynegyede és egyhatoda). Ellenben a kis vállalkozásoktól több dolgozó lép ki, mint a nagyvállalatoktól (a kilépők háromtizede, 23%-a). A mikro vállalkozások létszámmozgása lényegesen kisebb, és lényegesen nagyobb arányú a felvétel, mint a leadás.

c) Túlkinálatti foglalkozások

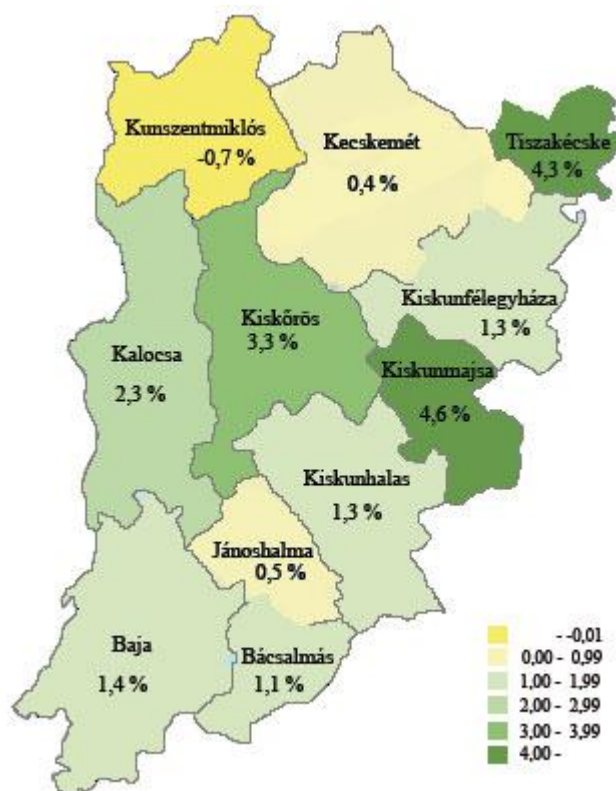
A túlkinálatti foglalkozások **az ellentétes létszámmozgások** – azonos foglalkozáson belüli - **negatív egyenlegeként jelenik** meg, vagyis amelyekre a következő három hónap múlva **már nem lesz szüksége a jelenlegi munkaadóknak, de más munkáltatók sem terveznek felvételt** (a leépített létszám (összesen 87 fő) százalékában). Ezek főleg dísznövény-, virág- és faiskolai kertész (10 fő: 11,5%), egyéb egyszerű építőipari foglalkozások (9 fő: 10,3%), bolti pénztáros, jegypénztáros (7 fő: 8%), borász és egyéb szeszesital-gyártó, szikvízkészítő (6 fő: 6,9%), cipőgyártó gép kezelője és gyártósor mellett dolgozó (6 fő: 6,9%), vagyonőr, testőr (5 fő: 5,7%), épületasztalos (4 fő: 4,6%).

d) Keresett foglalkozások

Az elkövetkező három hónapban (a létszámmozgások foglalkozásonkénti pozitív egyenlege 535 fő: bővítés), a még be nem töltött, következő foglalkozásokra várnak dolgozókat a munkaadók. Elsősorban egyszerű ipari foglalkozások (76 fő: 14,2%), és egyéb máshova nem sorolható feldolgozóipari, gép kezelők (41 fő: 7,7%), húsfeldolgozók (33 fő: 6,2%), egyéb máshova nem sorolható egyszerű szolgáltatások dolgozói (30 fő: 5,6%), hegesztő, lángvágó (24 fő: 4,5%), kézi csomagoló (17 fő: 3,2%), tehergépkocsi-vezető, kamionsofőrök (15 fő: 2,8%) keresettek.

e) Az egy év múlva várható trendek

A várható trend egy év múlva **a jelenlegi létszámhoz képest** – a három hónapra történő előrejelzésnél - **alig nagyobb mértékű emelkedést jelez**. A negyedéves munkaerő-piaci felmérés résztvevői egy év múlva másfél százalékkal szándékoznak emelni a jelen foglalkoztatási szintjükön, az általuk várható létszám 31781 fő lesz. A 11 munkaerő-piaci kistérség közül tíz létszámbővítést prognosztizál, egy csökkenésre számít. (sárga=romló, zöld=javuló pozíció)



A legmagasabb létszámemelkedést

Kiskunmajsa (4,6%-ost), Tiszakécske (4,3%-ost) és Kiskőrös (3,3%-ost) kirendeltségi körzet gazdálkodói jeleztek. Legkevésbé emelkedik a foglalkoztatás a kecskeméti és a jánoshalmi vonzás körzet munkáltatóinál, ahol egy év múlva a jelenleginél 0,4 és fél százalékkal dolgoznak többen. Ellenben a kunszentmiklósi munkaerő-piaci térségben egy év múlva a nyilatkozó szervezetek a jelenleginél 0,7 százalékkal kevesebb létszámmal működnek. (1. sz. melléklet)

A munkáltatók várható létszám változási pozíciója szempontjából a következő három hónap

A munkáltatók megoszlása a dolgozói létszám várható változása szerint

Mgnevezés	Három		Tizenkét	
	hónap múlva			
	száma	megoszlás, %	száma	megoszlás, %
Növekvő	170	25,2	181	26,8
Stagnáló	444	65,8	419	62,1
Csökkenő	61	9,0	75	11,1
Összesen	675	100,0	675	100,0

lényegesen dinamikusabb lesz, mint amire egy év múlva számítanak. Tizenkét hónap múlva – az elkövetkező három hónap várakozásaihoz viszonyítva – lényegesen (23%-kal) emelkedik a csökkenő létszámmal működő vállalkozások száma, ugyanakkor hat és fél százalékkal

emelkedik a létszámnövelőké és 5,6%-kal kevesebben stagnálásra rendezkednek be.

Össességében mind a következő három és 12 hónapban főleg a mikro-vállalkozások számolnak létszám gyarapodással (nyolc és alig négy százalékkal). Július végére legkevésbé a nagyvállalatok terveznek létszámnövekedést (fél százalékkal), egy év múlva szintén a nagyvállalkozók (0,7%-ost). Gazdasági áganként a rövid idejű várakozások főleg a szálláshely-szolgáltatás, vendéglátás (8,4%-os), egyéb szolgáltatás (6,8%-os) és a művészet, szórakoztatás, szabad idő gazdasági ágban (3,9%-os) jelentenek létszámnövekedést. A munkáltatók az ingatlanügyletek (3,9%-os), szakmai, tudományos, műszaki tevékenység (2,1%-os), adminisztratív és szolgáltatást támogató tevékenységben (1,1%-os) és az oktatásban (0,1%-os) létszámfogyást prognosztizáltak.

A hosszabb idejű – egy éves – előrejelzés alapján a létszámnövekedés továbbra is a művészet, szórakoztatás, szabad idő gazdasági ágban (3,9%-os), a szálláshely-szolgáltatás, vendéglátás (3,6%-os), a kereskedelem, gépjárműjavítás (2,4%-os) és a feldolgozóiparban (kettő százalékos) várható. Egy év múlva – a rövidebb várakozásokétól részben eltérően - szintén négy gazdasági ágban is megfogyatkozik a létszám: legfőképp a szakmai, tudományos, műszaki tevékenység (2,7%-kal), adminisztratív és szolgáltatást támogató tevékenységben (2,5%-kal), információ, kommunikáció (1,4%-kal) gazdasági ágakban és a hulladék-gazdálkodás területén (0,1%-kal) dolgoznak majd kevesebben.

f) Az eddigi felmérések előrejelzései

A **tényleges forgalmi adatokat** vizsgálva **lényegesen intenzívebb létszámmozgásról számoltak be** a választ adó munkáltatók, mint ahogy azt előző negyedévben prognosztizálták.

A felmérés időszaka		Felméréskor 3 hónap múlva várható			Tény: elmúlt 3 hónapban		
		belépő	kilépő	egyenleg	belépő	kilépő	egyenleg
		létszám, fő					
2010.	I. negyedév	869	724	145	1714	1318	396
	II. negyedév	1073	596	477	2228	1321	907
	III. negyedév	942	1044	-102	1857	1783	74
	IV. negyedév	722	988	-266	1426	1911	-485
2011.	I. negyedév	1169	582	587	1620	1475	145
	II. negyedév	910	462	448			
		<i>a tény a várható %-ában</i>					
2010.	I. negyedév				197,2	182,0	
	II. negyedév				207,6	221,6	
	III. negyedév				197,1	170,8	
	IV. negyedév				197,5	193,4	
2011.	I. negyedév				138,6	253,4	
	II. negyedév						

A megvalósult létszámfelvételek leginkább 2010. II. negyedévben (több, mint kétszeresére) múlták felül a felméréskor három hónapra előre jelzett belépések számát. Előző év valamennyi negyedévében közel kétszer annyian létesítettek munkaviszonyt, mint ahogy azt a munkáltatók előre látták. Létszám bővítést a megkérdezett vállalkozások 2010. első két negyedévében jeleztek, a tények ezt lényegesen meghaladták, még a harmadik negyedévben is szerény pozitív szaldóval zártak, ellenben az év utolsó negyedévi leépítések nagyságrendje négyötödével nagyobb lett a vártnál. A tényleges létszámcsökkenések szintén 2010. második negyedévben haladták meg lényegesen a munkaadók számításait (2,2-szeres). Az elmúlt egy év többi negyedévében is 70-93%-kal többen léptek ki a munkáltatójuk állományából, mint ahogy azt előre gondolták volna.

A tavalyi tendencia folytatódott az idén is, azonban a tervezetthez mért megvalósulásban még nagyobb különbség adódott. A létszám felvételek ugyan 2011. első negyedévében is meghaladták az előrejelzését, de ennek mértéke az előző évben tapasztaltakhoz képest kisebb (38,6%-os). Ellenben a létszámfogyás dinamikája még erősödött is, két és félszer többen hagyták el a munkahelyeket, a munkaadók által jelzetténel. Vagyis a rövid idejű foglalkoztatás rotációja gyorsult.

g) A felmérésben részt vett munkáltatóknál alkalmazott atipikus foglalkoztatási formák

A negyedéves munkaerő-gazdálkodási felmérés keretében lehetőség nyílik a közreműködők körében feltérképezni a jellemző atipikus foglalkoztatási formákat. 2011-ben a munkaadók létszámuk 14,1%-át atipikus foglalkoztatási forma keretében alkalmazták, szemben az egy

évvel korábbi 14,4%-kal. Az egyes atipikus formák közül leggyakoribb a határozott idejű szerződéses és a részmunkaidős foglalkoztatás, a teljes létszám öt és fél, valamint 5,3%-a ilyen jellegű munkaviszonyban dolgozik. Ezt követően az alkalmazottak 1,2%-a megbízási szerződéssel 1,1%-a munkaerő kölcsönzőn keresztül vállalt munkát. A dolgozók további 0,8%-a alkalmi munkás, 0,2%-a bedolgozóként és 0,1%-a önfoglalkoztatóként végzi munkáját. A távmunka a megkérdezésben részvevők között csekély előfordulású.

Az alternatív foglalkoztatás eszközeinek munkavállalókon belüli részesedését és annak változását az elmúlt öt évben a 5. számú melléklet tartalmazza. Az atipikus foglalkoztatás együttes aránya az elmúlt öt évben – a 2009-estől eltekintve – lényegesen nem változott: 14-16% körüli. Valamennyi megfigyelt évben – az atipikus foglalkoztatáson belül - legjellemzőbb a részmunkaidős és a határozott idejű munkaviszony.

2. Megyei állás kínálat bemutatása

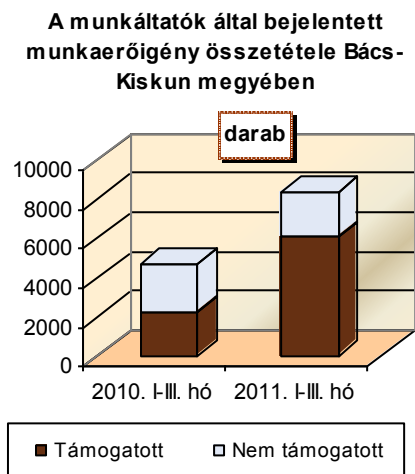
a) Az összes állás kínálat a vonatkozó negyedévben

2011. első negyedéve folyamán a munkáltatók összesen **8369 új munkalehetőséget jelentettek** be a megyében, 77,8%-kal **többet**, mint 2010. azonos időszakában.

b) Az állás kínálatok összetétele

A bejelentett állásokból 6067 (72,4%) volt támogatott támogatás nélküli, a fennmaradó 2312 álláshely (27,6%) pedig támogatás nélküli volt. **A 2010. azonos időszakához viszonyítva emelkedett a támogatott állások aránya (közel egynegyedével).** A támogatott munkaerőigények száma – a vizsgált negyedévben – kétharmadával emelkedett, a támogatás nélküli állásoké pedig hat százalékkal mérséklődött.

A 2011. első negyedévi munkaerő-kereslet többsége, fele – a közfoglalkoztatás miatt - a közigazgatás ágban található, Ezen felül az állások egynolcadát a feldolgozóipar, hat és fél százalékát a mezőgazdaság, négy és fél százalékát az ingatlan ügyletek, gazdasági szolgáltatásban tevékenykedő munkáltatók hirdették meg.



A zárónapi (hóvégi) munkalehetőségek átlagos száma 2011. vizsgált időszakában **2390 darab** volt, míg 2010. első negyedévében átlagosan 1005 darab. Ennek alapján **100 regisztrált álláskeresőre együttesen 2011. I-III. hónapban átlagosan 6,2 álláslehetőség jutott**, ugyanez a mutató 2010. azonos időszakában 2,5 volt.

c) A meglévő állás kínálatok és a negyedéves felmérésben jelzett állások/leépítések viszonya

A megyei munkaügyi szervezetbe az elmúlt három hónapban (2011. I. negyedévben) **bejelentett munkaerőigények** és a negyedéves munkaerő-gazdálkodási felméréskor a választ adó munkáltatóktól **az elmúlt három hónapban kilépők foglalkozásonkénti gyakorisági listája (30) szoros hasonlóságot mutat.** Az első leggyakoribb 30 foglalkozás lefedi a 2011. I. negyedévben bejelentett összes üres állás 76%-át, míg a negyedéves gazdálkodási felmérésben résztvevő cégektől eltávozó 64%-ának munkaköre az alábbi táblázatban látható.

Bejelentett állásajánlatok, 2011.I-III. hó			Negyedéves felmérésben kilépők száma az elmúlt 3 hónapban		
Foglalkozás	Fő	megoszlás, %	Munkakör	Fő	megoszlás, %
9190 - egyéb segéd munkások (pl. alkalmi munkás)	2 246	26,8	Egyéb termék-összeszerelő	-67	4,5
9119 - egyéb takarítók és hasonló jellegű egyszerű foglalkozások	695	8,3	Bolti eladó	-67	4,5
9111 - lakás-, intézménytakarító	425	5,1	Egyéb egyszerű építőipari foglalkozású	-66	4,5
9131 - kézi anyagmozgató, csomagoló	321	3,8	Tehergépkocsi-vezető, kamionsofőr	-53	3,6
4199 - egyéb irodai jellegű foglalkozások	210	2,5	Húsfeldolgozó	-44	3,0
9150 - egyszerű szolgáltatási jellegű foglalkozások	200	2,4	Pék, édesipartermék-gyártó	-41	2,8
4193 - irodai adminisztrátor, írnok	194	2,3	Konyhai kisegítő	-40	2,7
9117 - szemétyűjtő, utcaseprő	178	2,1	Kézi csomagoló	-39	2,6
9114 - konyhai kisegítő	168	2,0	Egyéb, máshova nem sorolható kereskedelmi foglalkozású	-39	2,6
5112 - eladó	142	1,7	Egyszerű ipari foglalkozású	-37	2,5
6118 - park- és kertépítő, -gondozó	134	1,6	Műanyagtermék-gyártó gép kezelője	-36	2,4
7211 - húsfeldolgozó (hentes, mészáros), hal- és baromfi-feldolgozó	124	1,5	Cipőgyártó gép kezelője és gyártósor mellett dolgozó	-31	2,1
9140 - kubikos	121	1,4	Egyéb, máshova nem sorolható egyszerű szolgáltatás	-31	2,1
9121 - portás	119	1,4	Egyéb ügyintéző	-30	2,0
6211 - erdész, segéderdész	99	1,2	Lakatos	-30	2,0
6219 - egyéb erdőgazdálkodási foglalkozások	98	1,2	Kőműves	-27	1,8
7439 - egyéb gépek, berendezések szerelői, javítói	83	1,0	Egyszerű erdészeti, vadászati és halászati foglalkozás	-27	1,8
7611 - kőműves	83	1,0	Dísznövény-, virág- és faiskolai kertész, csemeten	-22	1,5
9220 - egyszerű erdészeti, vadászati, halászati foglalkozások	78	0,9	Általános irodai adminisztrátor	-21	1,4
3413 - pedagógusasszisztens	74	0,9	Élelmiszer-, italgyártó gép kezelője	-20	1,4
7421 - lakatos	73	0,9	Mezőgazdasági, erdőgazdasági, növényvédő gép kezelője	-20	1,4
3626 - ügynök (szolgáltatási, kereskedelmi)	72	0,9	Targoncavezető	-20	1,4
3221 - gondozó	65	0,8	Egyéb takarító és kisegítő	-19	1,3
3313 - szociális ápoló, gondozó	61	0,7	Egyéb magasan képzett ügyintéző	-17	1,2
5123 - felszolgáló, vendéglátó-ipari eladó (pl. pincér, bárpincér)	61	0,7	Egyszerű mezőgazdasági foglalkozású	-17	1,2
7321 - szabó, varrónő, modellkészítő	55	0,7	Könyvelő (analitikus)	-16	1,1
3211 - általános ápolónő, ápoló	53	0,6	Szabó, varró	-15	1,0
3412 - gyermek- és ifjúsági felügyelő	52	0,6	Autóbuszvezető	-15	1,0
5320 - egészségügyi, oktatási szolgáltatási foglalkozások	51	0,6	Intézményi takarító és kisegítő	-15	1,0
7425 - hegesztő, lángvágó	49	0,6	Rakodómunkás	-15	1,0

A bejelentett üres álláshelyek és munkáltatóktól kilépők foglalkozásai közül (az első leggyakoribb 30 körében) 15 esetben tapasztalható teljes, vagy részleges megfeleltetés. Teljes egyezés áll fent tíz állás és foglalkozás között, további három között részleges. Az előbbieket

esetében: az egyéb takarítók, és hasonló jellegű egyszerű foglalkozású; lakás-, intézménytakarító; kézi anyagmozgató, csomagoló; egyszerű szolgáltatás jellegű foglalkozású; konyhai kisegítő; eladó; húsfeldolgozó; kőműves; lakatos; szabó, varrónő munkakörökben kínálnak más munkáltatók üres munkahelyet. További három munkakörben még: segédmunkás irodai adminisztrátor; erdészeti foglalkozások esetében részben beszélhetünk a kereslet-kínálat találkozásáról. (Az egyéb segédmunkás besorolását álláshoz tartozik az egyéb egyszerű építőipari és az egyszerű ipari foglalkozású személy) A fennmaradó foglalkozás körökből a munkaadóinktól távozók számára – ha szerepel is a bejelentett munkaerőigények között – minden bizonnyal kevesebb üres munkahely jut, hiszen a nyilvántartásban lévők számára is ezen felkínált állások állnak rendelkezésre.

3. Egyéb események, rendezvények, a megye munkáltatói kapcsolataival, azok fejlesztésével kapcsolatos információk, az elmúlt és aktuális negyedévben

a) Nyílt nap, Toborzás, Állásbörze

- ✚ A Mercedes **nyílt nap** megrendezésére került sor 2011. áprilisban a Kecskeméti Kirendeltségen, toborzás céljából.
- ✚ Bács-Kiskun megyében lévő kirendeltségeken 2011. május 16. és május 23. között rendezték meg az állás- és képzési börzétet.
- ✚ A kecskeméti kirendeltség a ceglédi társ kirendeltség meghívására részt vett annak állásbörzézén, 2011. 05. 26.

b) Tájékoztatás

- ✚ Közfoglalkoztatással kapcsolatos tájékoztató volt a Kecskeméti Családsegítőben, 2011. 03. 23-án családsegítő szolgálatok részére.
- ✚ Falugondnokok részére hangzott el tájékoztató a foglalkoztatási és munkahelyteremtő támogatásokról, a START kártya rendszerről és a közfoglalkoztatásról a kecskeméti kirendeltségen, 2011. 03. 24-én.

c) Munkáltatói és Egyéb kapcsolattartás

- ✚ Munkáltatói Fórum keretében a Bács-Kiskun megyei Kereskedelmi és Iparkamaránál, sor került az aktuális foglalkoztatás-politikai támogatások bemutatására, 2011. 03. 23-án.
- ✚ A kecskeméti kirendeltséghez tartozó önkormányzatok tájékoztatást kaptak a közfoglalkoztatásról, egyeztetés történt a közfoglalkoztatásról, 2011. március.
- ✚ Bács-Kiskun megyében is április közepétől megkezdtek munkájukat, az Új Széchenyi tervet a munkáltatók körében népszerűsítő mobil tanácsadók.

- ✚ Első Városi Diáknapot rendeztek (az Ifjúsági Kerek asztal szervezésében) Kecskemét főterén, a kecskeméti kirendeltség szolgáltatásait, támogatásait is ismertették szakembereink, 2011. 04. 15-én.
- ✚ A Bács-Kiskun megyei Kereskedelmi és Iparkamara kalocsai Munkáltatói Fórumán a mobil tanácsadók az Új Széchenyi tervről tartottak tájékoztatót, áprilisban.

d) Csoportos leépítés

A munkáltatók 2011. első negyedében⁴ csoportos létszámleépítés keretében **egy alkalommal** összesen **39 főt** jelentettek be, mely egynegyede az előző év azonos negyedében csoportosan leépített foglalkoztatottak számának. Az egy bejelentésre jutó átlagos létszám leépítés tavaly első három hónapban 51 fő volt. A Bács-Kiskun megyében leépített dolgozók, az országos összesítés 1,4%-át teszi ki idén, tavaly ilyenkor 4,6%-a volt.

e) Közfoglalkoztatás

2011. évtől kezdődően új közfoglalkoztatási rendszer került bevezetésre, amelynek legfőbb célja, hogy minél több munkára képes aktív korú szociálisan rászoruló ember számára biztosítson munkalehetőséget. Az új rendelkezésekkel biztosítható a tartós munkanélküliek visszavezetése a munka világába, a helyben rendelkezésre álló munkaerő értelmes, a közösség érdekében való felhasználása, a helyi vállalkozások helyi gazdasági élet élénkítésében vitt szerepének növelése, valamint a munkavégzés méltóságának visszaállítása.

Mindez az eddig többféle forrásból finanszírozott közfoglalkoztatási formák átalakulásával is együtt járt. Megszűnt a korábbi közmunkaprogram, a közcélú munka, valamint a közhasznú munkavégzés, és helyükbe az egységes közfoglalkoztatás lépett. Új lehetőség a vállalkozások támogatása, ha bérpótló juttatásban részesülőket foglalkoztatnak, illetve sor kerül központi közfoglalkoztatási programok indítására is.

Bács-Kiskun megyében 2011. március végéig – valamennyi közfoglalkoztatási programra – összesen **383 db pályázat érkezett**, a pályázók 7768 főt igényeltek. Ebből **375 db pályázat elbírálására került sor, 7304 fő támogatására**. Az **13. hétig összesen 4940 főt vontak be a közfoglalkoztatásba**.

A **beadott pályázatok többsége** (37,9%-a) **rövidebb idejű**, 37,3%-a hosszabb idejű közfoglalkoztatásra vonatkozott. Az **elbírált pályázatok többsége** (38,1%-a) szintén **rövidebb idejű** közfoglalkoztatáshoz tartozott, 37,3%-a pedig a hosszú idejűre. Az elfogadott pályázatok 21,6%-a a vállalkozások részére bérpótló juttatásban részesülő személy foglalkoztatásához nyújt támogatást.

⁴ Utolsó adat.

2011. március végéig **foglalkoztatásba vont létszám 72,4%-a rövidebb idejű**, 11,5%-a országos, 11,3%-a hosszú idejű közfoglalkoztatás program keretében dolgozott. További 1,9%-a vállalkozók részére szóló közfoglalkoztatási támogatás révén állt munkában, 1,6%-uk a „Téli átmeneti közmunka programban”, 1,2%-a a 2010-ről áthúzódó közcélú foglalkoztatásban, valamint 0,9%-a „Jó gyakorlatokon” alapuló értékteremtő közfoglalkoztatás támogatása által dolgozott.

Mellékletek

1. sz. melléklet

Várható létszámváltozások vállalati méret szerint

Vállalat méret	Jelenlegi létszám	3 hónap	12 hónap	Változás mértéke, %	
		múlva várható létszám	múlva	3 hónap	12 hónap
Mikrovállalkozás	1169	1263	1215	8,0	3,9
Kisvállalat	6865	6959	7002	1,4	2,0
Középvállalat	14173	14385	14393	1,5	1,6
Nagyvállalat	9104	9152	9171	0,5	0,7
Összesen	31311	31759	31781	1,4	1,5

A várható létszámváltozások iránya szerint

Vállalkozás pozíciója	Jelenlegi létszám	3 hónap	12 hónap	Változás mértéke, %	
		múlva várható létszám	múlva	3 hónap	12 hónap
Növekvő	13044	13709	13676	5,1	4,8
Stagnáló	13444	13444	13480	0,0	0,3
Csökkenő	4823	4606	4625	-4,5	-4,1
Összesen	31311	31759	31781	1,4	1,5

Várható létszámváltozások gazdasági ág szerint

Ág kód	Gazdasági ág *	Jelenlegi létszám	3 hónap	12 hónap	Változás mértéke, %	
			múlva várható létszám	múlva	3 hónap	12 hónap
A	Mezőgazdaság, erdőgazdálkodás, halászat	1926	1970	1959	2,3	1,7
B	Bányászat, kőfejtés	0	0	0		
C	Feldolgozóipar	14562	14742	14850	1,2	2,0
D	Villamosenergia-, gáz-, gőzellátás, légkondicionálás Vízellátás, szennyvíz gyűjtése, kezelése,	4	4	4	0,0	0,0
E	hulladékgazdálkodás, szennyeződésmosás	833	843	832	1,2	-0,1
F	Építőipar	1041	1063	1060	2,1	1,8
G	Kereskedelem, gépjárműjavítás	3316	3380	3394	1,9	2,4
H	Szállítás, raktározás	1301	1301	1305	0,0	0,3
I	Szálláshely-szolgáltatás, vendéglátás	893	968	925	8,4	3,6
J	Információ, kommunikáció	144	145	142	0,7	-1,4
K	Pénzügyi, biztosítási tevékenység	174	174	174	0,0	0,0
L	Ingatlanügyletek	152	146	152	-3,9	0,0
M	Szakmai, tudományos, műszaki tevékenység	188	184	183	-2,1	-2,7
N	Adminisztratív és szolgáltatást támogató tevékenység	526	520	513	-1,1	-2,5
O	Közigazgatás, védelem; kötelező társadalombiztosítás	1787	1820	1797	1,8	0,6
P	Oktatás	1706	1704	1708	-0,1	0,1
Q	Humán-egészségügyi, szociális ellátás	2383	2396	2402	0,5	0,8
R	Művészet, szórakoztatás, szabad idő	51	53	53	3,9	3,9
S	Egyéb szolgáltatás	324	346	328	6,8	1,2
A-S	Összesen	31311	31759	31781	1,4	1,5

TEÁOR '08 szerint

Várható létszám változások munkaerő-piaci körzet szerint

Kirendeltség	Jelenlegi létszám	3 hónap	12 hónap	Változás mértéke, %	
		múlva várható létszám	múlva	3 hónap	12 hónap
Kecskemét	8432	8459	8469	0,3	0,4
Baja	5016	5092	5085	1,5	1,4
Kalocsa	3476	3535	3556	1,7	2,3
Kiskőrös	2600	2651	2687	2,0	3,3
Kiskunfélegyháza	3677	3695	3723	0,5	1,3
Kiskunhalas	1801	1822	1825	1,2	1,3
Bácsalmás	613	650	620	6,0	1,1
Kiskunmajsa	1198	1269	1253	5,9	4,6
Kunszentmiklós	1876	1874	1863	-0,1	-0,7
Tiszakécske	1701	1775	1774	4,4	4,3
Jánoshalma	921	937	926	1,7	0,5
Bács-Kiskun megye	31311	31759	31781	1,4	1,5

Adatforrás: NMF (Nemzeti Foglalkoztatási Szolgálat) Adattárház,
a 2011. II. negyedéves munkaerő-gazdálkodási felmérés alapján.

2. sz. melléklet

Három hónap múlva várható létszámforgalom vállalati méret szerint

Vállalat méret	A belépők		A kilépők	
	száma	megoszlása, %	száma	megoszlása, %
Mikrovállalkozás	113	12,4	-19	4,1
Kisvállalat	235	25,8	-141	30,5
Középvállalat	409	44,9	-197	42,6
Nagyvállalat	153	16,8	-105	22,7
Összesen	910	100,0	-462	100,0

A várható létszámváltozások iránya szerint

Vállalat méret	A belépők		A kilépők	
	száma	megoszlása, %	száma	megoszlása, %
Növekvő	794	87,3	-129	27,9
Stagnáló	59	6,5	-59	12,8
Csökkenő	57	6,3	-274	59,3
Összesen	910	100,0	-462	100,0

Három hónap múlva várható létszámforgalom gazdasági ág szerint

Ág kód	Gazdasági ág *	A belépők		A kilépők	
		száma	megoszlása, %	száma	megoszlása, %
A	Mezőgazdaság, erdőgazdálkodás, halászat	98	10,8	-54	11,7
B	Bányászat, kőfejtés	0	0,0	0	0,0
C	Feldolgozóipar	361	39,7	-181	39,2
D	Villamosenergia-, gáz-, gőzellátás, légkondicionálás Vízellátás, szennyvíz gyűjtése, kezelése,	0	0,0	0	0,0
E	hulladékgazdálkodás, szennyeződésmentesítés	19	2,1	-9	1,9
F	Építőipar	28	3,1	-6	1,3
G	Kereskedelem, gépjárműjavítás	93	10,2	-29	6,3
H	Szállítás, raktározás	35	3,8	-35	7,6
I	Szálláshely-szolgáltatás, vendéglátás	90	9,9	-15	3,2
J	Információ, kommunikáció	2	0,2	-1	0,2
K	Pénzügyi, biztosítási tevékenység	2	0,2	-2	0,4
L	Ingatlanügyletek	0	0,0	-6	1,3
M	Szakmai, tudományos, műszaki tevékenység	2	0,2	-6	1,3
N	Adminisztratív és szolgáltatást támogató tevékenység	16	1,8	-22	4,8
O	Közigazgatás, védelem; kötelező társadalombiztosítás	103	11,3	-70	15,2
P	Oktatás	13	1,4	-15	3,2
Q	Humán-egészségügyi, szociális ellátás	21	2,3	-8	1,7
R	Művészet, szórakoztatás, szabad idő	2	0,2	0	0,0
S	Egyéb szolgáltatás	25	2,7	-3	0,6
A-S	Összesen	910	100,0	-462	100,0

TEÁOR '08 szerint

Három hónap múlva várható létszámforgalom kirendeltségenként szerint

Kirendeltség	A belépők		A kilépők	
	száma	megoszlása, %	száma	megoszlása, %
Kecskemét	208	22,9	-181	39,2
Baja	106	11,6	-30	6,5
Kalocsa	107	11,8	-48	10,4
Kiskőrös	87	9,6	-36	7,8
Kiskunfélegyháza	111	12,2	-93	20,1
Kiskunhalas	29	3,2	-8	1,7
Bácsalmás	54	5,9	-17	3,7
Kiskunmajsa	81	8,9	-10	2,2
Kunszentmiklós	10	1,1	-12	2,6
Tiszakécske	94	10,3	-20	4,3
Jánoshalma	23	2,5	-7	1,5
Bács-Kiskun megye	910	100,0	-462	100,0

Adatforrás: NMF (Nemzeti Foglalkoztatási Szolgálat) Adattárház,
a 2011. II. negyedéves munkaerő-gazdálkodási felmérés alapján.

Három hónap múlva várható létszámmozgások foglalkozásonként

Foglalkozások	Bács-Kiskun		
	belépő fő	kilépő fő	Egyenleg
Egyéb, máshova nem sorolható egyszerű szolgáltatás	56	-26	30
Szántóföldinövény-termesztő	2	0	2
Egyszerű mezőgazdasági foglalkozású	23	-14	9
Egyszerű ipari foglalkozású	80	-4	76
Lakatos	16	-13	3
Egyéb takarító és kisegítő	21	-20	1
Bolti eladó	31	-17	14
Húsfeldolgozó	55	-22	33
Intézményi takarító és kisegítő	14	-14	0
Tehergépkocsi-vezető, kamionsofőr	31	-16	15
Kézi csomagoló	37	-20	17
Általános irodai adminisztrátor	15	-8	7
Mezőgazdasági, erdőgazdasági, növényvédő gép kezelő	12	-6	6
Szabó, varró	17	-12	5
Fémmegmunkáló, felületkezelő gép kezelője	11	-1	10
Egyéb, máshova nem sorolható feldolgozóipari gép k	42	-1	41
Rakodómunkás	7	-5	2
Konyhai kisegítő	10	-8	2
Autóbuszvezető	10	-9	1
Bolti pénztáros, jegypénztáros	4	-11	-7
Egyéb, máshova nem sorolható ipari és építőipari f	5	-3	2
Fémfeldolgozó gép kezelője	0	-2	-2
Hegesztő, lángvágó	28	-4	24
Pék, édesipartermék-gyártó	12	-8	4
Egyéb, máshova nem sorolható szolgáltatási foglalk	14	-1	13
Egyéb egyszerű építőipari foglalkozású	3	-12	-9
Portás, telepőr, egyszerű őr	9	-5	4
Vagyonőr, testőr	15	-20	-5
Szociális gondozó, szakgondozó	5	-5	0
Ápoló, szakápoló	8	-3	5
Csomagoló-, palackozó- és címkézőgép kezelője	6	0	6
Szarvasmarha-, ló-, sertés-, juhtartó és -tenyésztő	4	-1	3
Egyéb termék-összeszerelő	18	-12	6
Földmunkagép és hasonló könnyű- és nehézgép kezelő	11	-2	9
Élelmiszer-, italgyártó gép kezelője	0	-1	-1
Forgácsoló	3	0	3
Fafeldolgozó gép kezelője és gyártósor mellett dol	3	0	3
Mezőgazdasági és ipari gép (motor) karbantartója,	10	0	10
Gépjármű- és motorkarbantartó, -javító	8	-3	5
Egyéb ügyintéző	4	-4	0
Szakács	8	-2	6
Kőműves	5	-2	3
Bútorasztalos	0	-1	-1
Műanyagtermék-gyártó gép kezelője	12	-7	5
Egyéb magasán képzett ügyintéző	3	-2	1
Épületvillamossági szerelő, villanyszerelő	10	-4	6
Gyümölcs- és zöldségfeldolgozó, -tartósító	10	-10	0

3. sz. melléklet folyt.

Foglalkozások	Bács-Kiskun		
	belépő fő	kilépő fő	Egyenleg
Kazángépkészítő	1	0	1
Egyéb műszaki foglalkozású	2	-1	1
Cipőgyártó gép kezelője és gyártósor mellett dolgo	6	-12	-6
Személygépkocsi-vezető	1	-1	0
Könyvelő (analitikus)	4	-5	-1
Általános iskolai tanár, tanító	2	-1	1
Csecsemő- és kisgyermeknevelő, óvodapedagógus	0	-1	-1
Pincér	8	0	8
Kereskedelmi ügyintéző	7	-1	6
Pénzügyi ügyintéző (a pénzügyi ügyintéző kivét	6	-3	3
Textilipari gép kezelője és gyártósor mellett dolgo	1	0	1
Elektromos hálózat-szerelő, -javító	2	-1	1
Minőségbiztosítási technikus	3	-5	-2
Targoncavezető	9	-3	6
Mezőgazdasági mérnök	4	-3	1
Tűzoltó	0	-1	-1
Dísznövény-, virág- és faiskolai kertész, csemeten	0	-10	-10
Középiskolai tanár	1	0	1
Gépészmérnök	5	-2	3
Egyéb, máshova nem sorolható, helyhez kötött gép k	1	-1	0
Kubikos	1	0	1
Szociális segítő	2	0	2
Egyéb, máshova nem sorolható irodai, ügyviteli fog	3	-1	2
Mechanikaigép-karbantartó, -javító (műszerész)	2	-1	1
Hivatalsegéd, kézbesítő	0	-1	-1
Pultos	8	-2	6
Készlet- és anyagnyilvántartó	3	-1	2
Festő és mázoló	1	-1	0
Ügyfél- (vevő)tájékoztató	1	-1	0
Bérelszámoló	3	-1	2
Telefonos (multimédiás) értékesítési ügynök	2	0	2
Üzletpolitikai elemző, szervező	0	-1	-1
Számviteli ügyintéző	2	-1	1
Épületasztalos	1	-5	-4
Segédápoló, műtőssegéd	2	0	2
Vízgazdálkodási gép kezelője	2	0	2
Gazdasági, költségvetési szervezet vezetője (igazg	2	0	2
Védőnő	0	-1	-1
Munkaerő-piaci szolgáltatási ügyintéző	6	0	6
Titkár(nő)	1	-1	0
Szakorvos	1	0	1
Vezeték- és csőhálózat-szerelő (víz, gáz, fűtés)	3	0	3
Kereskedő	2	0	2
Szerszámkészítő	7	0	7
Adatrögzítő, kódoló	1	0	1
Egyéb, máshova nem sorolható mérnök	3	0	3
Gépészmérnök	1	0	1
Anyaggazdálkodó, felvásárló	1	-2	-1
Egyéb ügyfélkapcsolati foglalkozású	0	-1	-1
Vezető eladó	2	-1	1
Egyéb számviteli foglalkozású	0	-1	-1

3. sz. melléklet folyt.

Foglalkozások	Bács-Kiskun		
	belépő fő	kilépő fő	Egyenleg
Borász és egyéb szeszesital-gyártó, szikvízkészítő	0	-6	-6
Feldolgozóipari szakmai irányító, felügyelő	3	-1	2
Ács	1	-1	0
Szállodai recepció	4	-1	3
Pénzügyintézet	0	-1	-1
Egyéb építési, szerelési foglalkozású	3	-1	2
Szoftverfejlesztő	0	-1	-1
Épületgondnok	1	-2	-1
Egyéb növénytermesztési foglalkozású	4	0	4
Pultfeltöltő, árufeltöltő	1	0	1
Számítógéphálózat- és rendszertechnikus	1	0	1
Ügynök (a biztosítási ügynök kivételével)	2	0	2
Banki pénztáros	4	-1	3
Kereskedelmi tevékenységet folytató egység vezetőj	1	-1	0
Egyéb, máshova nem sorolható kereskedelmi foglalko	0	-2	-2
Munka- és termelés-szervező	1	0	1
Egyetemi, főiskolai oktató, tanár	2	-2	0
Személyi asszisztens	1	0	1
Nyomdász, nyomdai gépmester	2	-2	0
Kontroller	1	0	1
Egyéb szakképzett oktató, nevelő	1	-1	0
Ügyfélszolgálati központ tájékoztatója	1	0	1
Kárpitos	1	-1	0
Szállítási, logisztikai és raktározási tevékenység	0	-1	-1
Szemégyűjtő, utcaseprő	1	-2	-1
Mezőgazdasági, erdészeti, halászati és vadászati t	0	-1	-1
Kisállattartó és -tenyésztő	3	0	3
Kereskedelmi tervező, szervező	1	0	1
Temetkezési foglalkozású	1	0	1
Helyi önkormányzat kinevezett vezetője	0	-2	-2
Számviteli és pénzügyi tevékenységet folytató egys	1	-1	0
Fém- és egyéb tartószerkezet-szerelő	1	0	1
Burkoló	1	0	1
Szakképzett edző, sportszervező, -irányító	1	0	1
Gyorséttermi eladó	1	0	1
Házvezető	3	0	3
Villamos gépek és készülékek műszerésze, javítója	0	-1	-1
Festékszóró, fényező	2	0	2
Cukrász	2	0	2
Egyéb hatósági ügyintéző	0	-2	-2
Egyéb, máshova nem sorolható technikus	0	-1	-1
Oktatási asszisztens	0	-1	-1
Fémcsiszoló, köszörűs, szerszámköszörűs	2	0	2
Mechanikaigép-összeszerelő	0	-1	-1
Vezető takarító	2	0	2
Villamosmérnök (elektronikai mérnök)	2	0	2
Járműtakarító	1	0	1
Informatikai és kommunikációs rendszerek felhaszná	1	0	1
Könyvvizsgáló, könyvelő, könyvszakértő	0	-1	-1
Gyógyszertári és gyógyszerellátási asszisztens	1	0	1
Kártevőirtó, gyomirtó	1	-1	0

3. sz. melléklet folyt

Foglalkozások *	Bács-Kiskun		
	belépő fő	kilépő fő	Egyenleg
Informatikai és telekommunikációs berendezések műs	1	0	1
Lakberendező, dekoratőr	0	-1	-1
Gyógypedagógus	0	0	0
Egyéb szolgáltatást nyújtó egység vezetője	1	0	1
Társadalombiztosítási és segélyezési hatósági ügyi	0	-1	-1
Minőségbiztosítási mérnök	1	0	1
Építőmérnök	0	-1	-1
Baromfitartó és -tenyésztő	0	0	0
Munkavédelmi és üzembiztonsági foglalkozású	1	0	1
Építő- és építésztechnikus	1	0	1
Szállítási, szállítmányozási nyilvántartó	1	0	1
Famegmunkáló	0	-1	-1
Szűcs, szőrmefestő	1	0	1
Üzleti szolgáltatási tevékenységet folytató egység	0	-1	-1
Környezetvédelmi technikus	0	-1	-1
Fa- és könnyűipari technikus	1	0	1
Táj- és kertépítésmérnök	1	0	1
Gépíró, szövegszerkesztő	1	0	1
Kutatási és fejlesztési tevékenységet folytató egy	0	-1	-1
Vállalati stratégiatervezési egység vezetője	0	-1	-1
Irodai szakmai irányító, felügyelő	1	0	1
Jelnyelvi tolmács	1	0	1
Fémöntőminta-készítő	0	0	0
Sportoló	1	0	1
Bács-Kiskun megye összesen	910	-462	448

* FEOR 2008

Várható nagyobb létszámmozgások a következő 3 hónapban

Foglalkozások *	Bács-Kiskun		
	belépő fő	kilépő fő	Egyenleg
Egyéb, máshova nem sorolható egyszerű szolgáltatás	56	-26	30
Egyszerű mezőgazdasági foglalkozású	23	-14	9
Egyszerű ipari foglalkozású	80	-4	76
Lakatos	16	-13	3
Egyéb takarító és kisegítő	21	-20	1
Bolti eladó	31	-17	14
Húsfeldolgozó	55	-22	33
Intézményi takarító és kisegítő	14	-14	0
Tehergépkocsi-vezető, kamionsofőr	31	-16	15
Kézi csomagoló	37	-20	17
Általános irodai adminisztrátor	15	-8	7
Mezőgazdasági, erdőgazdasági, növényvédő gép kezelő	12	-6	6
Szabó, varró	17	-12	5
Fémmegmunkáló, felületkezelő gép kezelője	11	-1	10
Egyéb, máshova nem sorolható feldolgozóipari gép k	42	-1	41
Konyhai kisegítő	10	-8	2
Autóbuszvezető	10	-9	1
Bolti pénztáros, jegypénztáros	4	-11	-7
Hegesztő, lángvágó	28	-4	24
Pék, édesipartermék-gyártó	12	-8	4
Egyéb, máshova nem sorolható szolgáltatási foglalk	14	-1	13
Egyéb egyszerű építőipari foglalkozású	3	-12	-9
Vagyonőr, testőr	15	-20	-5
Egyéb termék-összeszerelő	18	-12	6
Földmunkagép és hasonló könnyű- és nehézgép kezelő	11	-2	9
Mezőgazdasági és ipari gép (motor) karbantartója,	10	0	10
Műanyagtermék-gyártó gép kezelője	12	-7	5
Épületvillamossági szerelő, villanyszerelő	10	-4	6
Gyümölcs- és zöldségfeldolgozó, -tartósító	10	-10	0
Cipőgyártó gép kezelője és gyártósor mellett dolgo	6	-12	-6
Dísznövény-, virág- és faiskolai kertész, csemeten	0	-10	-10

* FEOR 2008

Az atipikus foglalkoztatási forma esetszámai a felmérésben résztvevők körében, 2011.

Kirendeltség	Rész- munkaidős foglalkoztatás	Távmunka	Bedolgozói munkaviszony	Alkalmi, vagy szezónális foglalkoztatás (egyszerűsített foglalkoztatási forma)	Határozott idejű szerződéssel történő foglalkoztatás / állami támogatással létrejövő határozott idejű munkaviszony	Munkaerő- kölcsönzés	Ön- foglalkoztatás	Megbízási szerződés	Atipikus együtt
Bácsalmási Kirendeltség	100	0	0	6	141	0	0	3	250
Bajai Kirendeltség	271	7	1	40	717	0	0	26	1062
Jánoshalmi Kirendeltség	50	0	0	19	43	0	0	1	113
Kalocsai Kirendeltség	147	4	0	21	120	9	1	9	311
Kecskeméti Kirendeltség és Szolgáltató Központ	285	1	0	31	267	152	9	102	847
Kiskőrösi Kirendeltség	179	2	5	47	89	24	7	25	378
Kiskunfélegyházi Kirendeltség	237	0	48	46	146	135	0	26	638
Kiskunhalasi Kirendeltség	138	0	0	2	75	7	1	16	239
Kiskunmajsai Kirendeltség	80	0	3	23	108	0	0	1	215
Kunszentmiklósi Kirendeltség	57	0	12	2	44	5	0	3	123
Tiszakécskei Kirendeltség	207	0	0	15	98	0	1	155	476
Bács-Kiskun megye	1651	14	69	246	1707	332	19	364	4402

Az atipikus foglalkoztatási forma részaránya a foglalkoztatáson belül, a felmérésben résztvevő munkáltatóknál, 2011.

%

Kirendeltség	Rész- munkaidős foglalkoztatás	Távmunka	Bedolgozói munkaviszony	Alkalmi, vagy szezónális foglalkoztatás (egyszerűsített foglalkoztatási forma)	Határozott idejű szerződéssel történő foglalkoztatás / állami támogatással létrejövő határozott idejű munkaviszony	Munkaerő- kölcsönzés	Ön- foglalkoztatás	Megbízási szerződés	Atipikus együtt
Bácsalmási Kirendeltség	16,3	0,0	0,0	1,0	23,0	0,0	0,0	0,5	40,8
Bajai Kirendeltség	5,4	0,1	0,0	0,8	14,3	0,0	0,0	0,5	21,2
Jánoshalmi Kirendeltség	5,4	0,0	0,0	2,1	4,7	0,0	0,0	0,1	12,3
Kalocsai Kirendeltség	4,2	0,1	0,0	0,6	3,5	0,3	0,0	0,3	8,9
Kecskeméti Kirendeltség és Szolgáltató Központ	3,4	0,0	0,0	0,4	3,2	1,8	0,1	1,2	10,0
Kiskőrösi Kirendeltség	6,9	0,1	0,2	1,8	3,4	0,9	0,3	1,0	14,5
Kiskunfélegyházi Kirendeltség	6,4	0,0	1,3	1,3	4,0	3,7	0,0	0,7	17,4
Kiskunhalasi Kirendeltség	7,7	0,0	0,0	0,1	4,2	0,4	0,1	0,9	13,3
Kiskunmajsai Kirendeltség	6,7	0,0	0,3	1,9	9,0	0,0	0,0	0,1	17,9
Kunszentmiklósi Kirendeltség	3,0	0,0	0,6	0,1	2,3	0,3	0,0	0,2	6,6
Tiszakécskei Kirendeltség	12,2	0,0	0,0	0,9	5,8	0,0	0,1	9,1	28,0
Bács-Kiskun megye	5,3	0,0	0,2	0,8	5,5	1,1	0,1	1,2	14,1

**Az atipikus foglalkoztatási forma részaránya a foglalkoztatáson belül, a felmérésben résztvevő munkáltatóknál
Bács-Kiskun megyében**

Felmérés éve	Rész- munkaidős foglalkoztatás	Távmunka	Bedolgozói munkaviszony	Alkalmi, vagy szezónális foglalkoztatás (egyszerűsített foglalkoztatási forma)	Határozott idejű szerződéssel történő foglalkoztatás / állami támogatással létrejövő határozott idejű munkaviszony	Munkaerő- kölcsonzés	Ön- foglalkoztatás	Megbízási szerződés	Atipikus foglalkoztatás együtt
--------------	--------------------------------------	----------	----------------------------	---	--	-------------------------	-----------------------	------------------------	--------------------------------------

A foglalkoztatottak %-ában

2006	5,1	0,0	0,1	0,7	5,8	0,6	1,6	0,6	14,4
2007	6,0	0,1	0,2	1,8	5,9	1,2	0,1	0,7	15,9
2008	3,7	0,1	0,1	2,0	6,4	1,2	0,2	0,5	14,6
2009	6,9	0,0	0,3	3,4	6,1	0,4	0,3	1,2	19,0
2010	5,5	0,0	0,0	1,8	4,9	1,0	0,1	1,0	14,4
2011	5,3	0,0	0,2	0,8	5,5	1,1	0,1	1,2	14,1

változás előző évhez képest, %-pont

2007	0,8	0,1	0,1	1,1	0,1	0,7	-1,5	0,1	1,4
2008	-2,3	0,0	-0,1	0,2	0,5	0,0	0,1	-0,2	-1,3
2009	3,2	-0,1	0,2	1,4	-0,3	-0,8	0,1	0,7	4,4
2010	-1,4	0,0	-0,3	-1,6	-1,2	0,6	-0,2	-0,2	-4,6
2011	-0,2	0,0	0,2	-1,0	0,6	0,0	0,0	0,1	-0,3