



Dél-alföldi Regionális Munkaügyi Központ

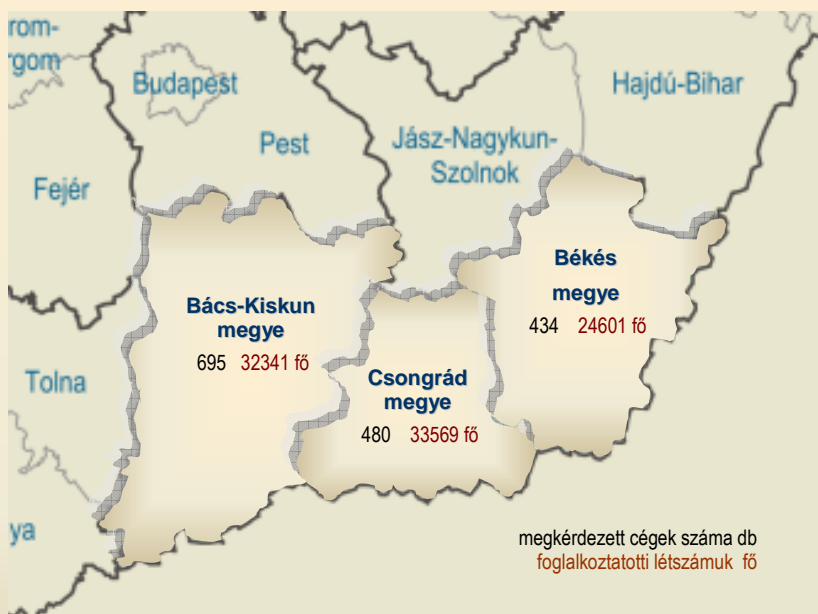
# MUNKAERŐ-GAZDÁLKODÁSI JELENTÉS

## 2009. II. negyedév

### Dél-Alföld



2009. április – május



Tájékoztató

## NEGYEDÉVES MUNKAERŐ-GAZDÁLKODÁSI JELENTÉS DÉL-ALFÖLD – 2009. II. NEGEDÉV

### A MUNKAERŐ-PIACI HELYZET BEMUTATÁSA

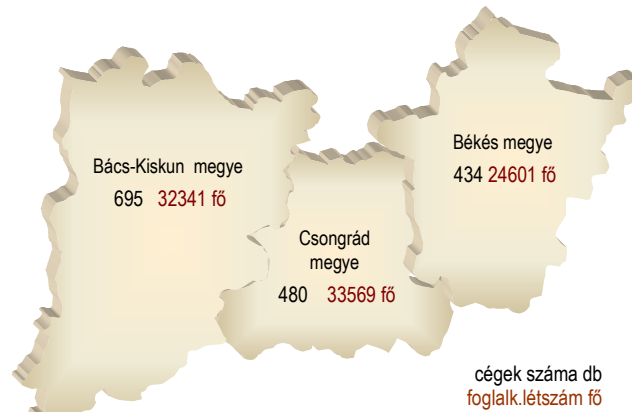
#### Foglalkoztatási adatok

A dél-alföldi régió lakónépessége 2009. január 1-én 1 327 ezer fő volt, melyből aktív korú (15-74 év), a lakosság 77%-a, 1 021 ezer fő.

A régió legalább 5 főt foglalkoztató gazdasági szervezeteiben 2008. I-IV. negyedévében 273,2 ezren álltak **alkalmazásban**, ezen belül a fizikaiak létszáma 162,9 ezer, a szellemieké 110,3 ezer fő volt.

Jelen negyedéves munkaerő-gazdálkodási felmérésünkben 1609 munkáltató vett részt, illetve szolgáltatott adatot, melyek 2009. március 31-i foglalkoztatotti létszáma összességében 90,5 ezer fő volt. Ezen érintett cégek jellemzően kisfoglalkoztatók, ahogy régióink munkaadóinak túlnyomó többsége is e kategóriába sorolható. Legtöbb foglalkoztatott ugyanakkor a nagy és közepes létszám-kategóriájú cégeknél áll alkalmazásban – mintánkban –, e cégek foglalkoztatják ugyanis a látókörünkbe került munkavállalók 38, illetve 40%-át. Nagyfoglalkoztatóink legnagyobb számban feldolgozóipari cégek, főként a gépipar és az élelmiszeripar, italgyártás területéről, de az egészségügy; oktatás; a szállítás; az ingatlanügyletek, gazdasági szolgáltatás; a kereskedelem, javítás ágazataiból is több nagyfoglalkoztató adataival számolhattunk, földrajzi elhelyezkedésüket tekintve legnagyobb számban 2 megyeszékhelyről, így Szegedről és Kecskemétről; továbbá Baja környékéről. Többkevesebb nagyfoglalkoztató jelzéseivel találkoztunk ugyan a munkaerő-piaci körzeteink többségében, viszont a régió 10 körzetéből nagyfoglalkoztató továbbra sem került / kerülhetett a mintánkba.

A megkérdezett cégek és az általuk foglalkoztatottak száma  
2009. március 31.



**1609 cég és 90,5 ezer fő foglalkoztatott adataival számoltunk felmérésünk során**

#### Aktivitási adatok 2008. IV. negyedév

Megnevezés	Dél-Alföldön			Országosan		
	2007.	2008.	Változás*	2007.	2008	Változás*
foglalkoztatottak <b>ezer fő</b>	499,1	483,9	-3,0	3 909,4	3 880,7	-0,7
munkanélküliek	43,0	49,0	14,0	327,8	337,1	2,8
gazdaságilag aktívak	542,1	532,9	-1,7	4 237,2	4 217,8	-0,5
gazdaságilag inaktívak	479,8	487,7	1,6	3 481,1	3 489,5	0,2
alkalmazásban állók száma**	281,5	273,2	-2,9	2 760,0	2 762,6	0,1
aktivitási arány %	53,0	52,2	-0,8	54,9	54,7	-0,2
foglalkoztatási ráta	48,8	47,4	-1,4	50,7	50,4	-0,3
munkanélküliségi ráta	7,9	9,2	1,3	7,7	8,0	0,3

Forrás: KSH stADAT

\* %, illetve százalékpont

\*\* I.-IV. negyedév

**A felmérésben résztvevő szervezetek és foglalkoztatotti létszámuk megoszlása a Dél-Alföldön**

Létszám-kategória	Válaszó szervezetek		Foglalkoztatottak	
	száma	megoszlása	száma	megoszlása
Mikro (0 – 9 fő)	468	29%	2 418	3%
Kis (10 – 49 fő)	739	46%	17 596	19%
Közepes (50 – 249 fő)	343	21%	36 303	40%
Nagy (249 fő felett)	59	4%	34 194	38%
<b>Összesen</b>	<b>1609</b>	<b>100%</b>	<b>90 511</b>	<b>100%</b>

A megkérdezettek legnagyobb számban – 434 gazdasági egység – a feldolgozóiparból kerültek ki, ahogy a régió gazdaságában is ezen ágazat szerepe meghatározó. Felmérésünkben – bár 1 százalékponttal mérséklődött ezen ágazat súlya, – továbbra is túlreprezentáltak tekinthető, amit a cégek heterogén profilja bizonyos szintig indokol is. A közszféra foglalkoztatásban betöltött szerepe továbbra is igen fajsúlyos, úgy a közalkalmazottak, mint a köztisztviselők vonatkozásában (a közszférában foglalkoztatják az alkalmazásban állók mintegy harmadát). A közigazgatás kisebb súlyt képviselt felmérésünkben a régió foglalkoztatásában betöltött tényleges szerepénél; az oktatás területének merítési köre viszont bővebbre sikeredett, a kettő kompenzációjaként a közszférából nyert mintánk megfelelő pontosságúnak tekinthető. Jelentős foglalkoztatóként említhető régióinkban a kereskedelem területe is, az alkalmazásban állók 12%-ának munkalehetőséget biztosítva. (Felmérésünkben alulreprezentáltak bizonyult az ágazat, akárcsak az építőipari szektor, a vendéglátás és az ingatlanügyletek, gazdasági szolgáltatások területe.)

A mezőgazdaság – a jó termőhelyi adottságokból is adódóan – mind a mai napig kiemelkedő helyet foglal el a Dél-Alföld nemzetgazdasági ágainak sorában, s a vidéki településeink nagy részénél alapvető megélhetési forrást, esetleg kiegészítő kereseti lehetőséget is biztosítva. Az agráriumban foglalkoztatják régióinkban az alkalmazásban állók 7%-át.

**A negyedéves munkaerő-gazdálkodási felmérés ágazati reprezentációja**

Nemzetgazdasági ágak	Alkalmazásban állók száma (KSH 2008.I-IV.negyedév)	A megkérdezett cégeknél foglalkoztatottak száma	Reprezentációs arány [ % ]
	[ fő ]		
Mezőgazdaság, vadgazdálkodás	19 280	6 495	33,7
Bányászat	154	0	0,0
Feldolgozóipar	76 408	32 203	42,1
Villamosenergia-, gáz-, gőz-, vízellátás	4 782	1 673	35,0
Építőipar	13 865	2 952	21,3
Kereskedelem, javítás	32 642	8 206	25,1
Vendéglátás	8 670	1 511	17,4
Szállítás, raktározás	10 457	3 337	31,9
Pénzügyi tevékenység	2 496	1 013	40,6
Ingatlanügyletek	12 058	2 825	23,4
Közigazgatás, védelem, társadalombizt.	24 485	5 762	23,5
Oktatás	35 820	13 697	38,2
Egészségügyi és szociális ellátás	24 219	8 334	34,4
Egyéb közös. személyi szolgáltatás	7 810	2 503	32,0
<b>Összesen</b>	<b>273 146</b>	<b>90 511</b>	<b>33,1</b>

**reprezen-  
táltóság**

## A korábbi jelzések realizálódása, az álláskeresők létszámadatai

2009. I. negyedévének munkaerő-piaci folyamatai, s ezen belül is a **foglalkoztatási tendenciák kedvezőtlenebbül alakultak, mint ahogy azt munkáltatóink várták:** egy negyedévvél korábban erre az időszakra a szezonmunkák várható beindulása ellenére is stagnáló foglalkoztatotti létszámmal számoltak (akkor megkérdezett) munkáltatóink, s a régió nemzetgazdasági ágankénti struktúrájának<sup>1</sup> figyelembevételével korrigált előrejelzéseink stagnálást, minimális emelkedést irányoztak elő. Jelen megkérdezettjeink foglalkoztatotti létszáma ugyanakkor 1,0 százalékkal csökkent az első negyedév során.

Azon munkáltatóinknál, akik mindkét megkérdezésünkre válaszoltak, 2,6%-os létszámcsökkenés következett be, az e körben jelzett szinten tartás (stagnálás) helyett az elmúlt negyedévben, így létszámgazdálkodásuk a vártnál karcsúbb lett.

A foglalkoztatás ilyen irányú tendenciája az Állami Foglalkoztatási Szolgálat nyilvántartásában szereplő álláskereső állományban fokozottan jelentkezett. A nyilvántartásba lépők (29 100 fős) létszáma 10 800 fővel haladta meg a kiáramlókét, így a nyilvántartott álláskeresők márciusi 83 ezer 300 fős zárólétszáma 15,0%-kal volt magasabb az egy negyedévvél korábinál.

az elmúlt negyedévi jelzések a tényszámok tükrében

álláskeresők létszám-változása, összetétel adatok

**A nyilvántartott álláskeresők főbb megoszlási adatai 2009. március**

iskolai végzettség		nem		egyéb összetétel adatok	
<= 8 általános:	38,6%	Férfi:	53,0%	Tartósan állásnélküli:	27,0%
Szakmunkás:	35,6%	Nő:	47,0%	Pályakezdő:	8,2%
Érettségizett:	22,3%			50 év feletti:	20,7%
Diplomás:	3,5%				

Munkaerő-gazdálkodási felmérésünk immár közel **négyéves múltra tekint** vissza, így lehetőségünk van az egy évvel korábbi jelzések tényszámokkal való összevetésére is.

A 2008. első negyedévének végén megkérdezett és jelenleg is válaszoló munkáltatóink még az akkori gazdasági állapotoknak megfelelően mérték föl lehetőségeiket, és ezek alapján 2,3 százalékos bővüléssel számoltak. Az időközben bekövetkezett gazdasági folyamatok – válságthatás – azonban foglalkoztatóinkat is elérték, és a bázis időszaknál 4,7 százalékkal kevesebb foglalkoztatotti létszámmal kellett számolniuk.

az elmúlt évi jelzések a tényszámok tükrében

<sup>1</sup> 4 főnél többet foglalkoztató cégeknél alkalmazásban állók számának nemzetgazdasági ágankénti megoszlása

### A következő három hónap várható tendenciái

Felmérésünk eredménye szerint 2009. júniusának végére a Dél-Alföld foglalkoztatotti létszáma emelkedik: munkáltatóink 1,9%-os bővüléssel számolnak a március 31-i állapothoz képest – elsősorban szezonmunkákhoz és közjellegű munkavégzésekhez köthetően. Régiónk három megyéje közül Bács-Kiskunban stagnálást, minimális (fél %-os) emelkedést, Csongrád megyében 1,3%-os bővülést, Békésben pedig ennél jelentősebb, 4,7%-os emelkedést jeleztek megkérdezettjeink.

Összességében a korábbi negyedévinél mérsékeltebb kiáramlást: 2737 fős kilépő létszámot (munkaviszony megszűnést); és élénkebb beáramlást: 4489 fős belépő létszámot (munkaviszony létesítést) jeleztek a vizsgált cégek a Dél-Alföldön. Eddigi tapasztalataink szerint azonban a tévyszámok rendszerint magasabbak az előre-jelzettekénél.

A korábbiaknál jelentősebb negatív irányú létszámváltozást jeleztek a feldolgozóiparból (-707 fő), de csökkenést jeleztek az oktatás területéről is. A nemzetgazdasági ágaink többségében ugyanakkor – főként szezonális érzékenységükhöz köthetően – pozitív irányú elmozdulás várható. Kimagaslík e téren a

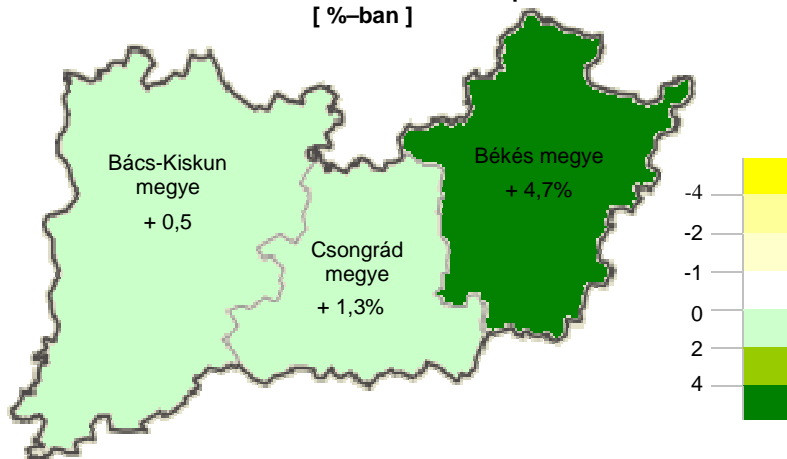
közigazgatás ágazata, ahol ezen időszakra másfélezer fős – főként segédmunkát érintő – létszám-bővülést irányoztak elő. Bár mérsékeltebb, de mindenképpen említésre méltó (+10%-os) emelkedést prognosztizáltak a mezőgazdaságból, de bővülés várható a kereskedelem, az építőipar, a vendéglátás, és az egyéb közösségi és személyi szolgáltatások területén is.

A **mikroszervezetek** továbbra is optimisták, s a cégek méretének növekedésével optimizmusuk csökken. Míg a mikroszervezetek 16,0%-os növekedést irányoztak elő a következő negyedévre, addig a kis cégek 5,1%-os, a közepesek pedig 1,9%-os bővüléssel számolnak. A nagy cégeknél viszont (-0,7%-os) mérséklődésre lehet számítani. (Azt azonban látni kell, hogy mintánkban a mikroszervezetek bázisindexei már a pár fős létszámmozgásra is érzékenyen reagálnak, szemben a többi létszám-kategóriával. Mert míg a mikroszervezetek átlagosan 16,0%-os létszám-bővítést irányoztak elő –, ami létszám-ban összességében alig 400 főt jelent –, addig a közepes cégek 1,9%-os változása ennél lényegesen magasabb, közel 700 fős változást takar.)

**A régió nemzetgazdasági ágankénti struktúrájának<sup>2</sup> figyelembevételével korrigált munkáltatói előrejelzések szerint** a régió foglalkoztatotti létszáma 2009. júniusának végére várhatóan 2,9%-kal emelkedik a márciusi adatokhoz képest, ami bár mértékében

**a foglalkoztatottak számának csökkenése várható**

3 hónap múlva várható létszámváltozás a 2009. március 31-i adatokhoz képest [%-ban]



**várható változások a régió egészében**

<sup>2</sup> 2008. I-IV. negyedévében a 4 főnél többet foglalkoztató cégeknél alkalmazásban állók számának nemzetgazdasági ágankénti megoszlása

számottevőbbnek hat mint a korábbiak, figyelembe véve ezidőszaki alacsonyabb bázis adatainkat, a végeredmény az egy évvel korábbinál alacsonyabb összfoglalkoztatotti létszámot eredményez.

### **Felvételek**

Jelen felmérésünkkel felkeresett és választ is adó 1609 munkaadó egynegyede tervez létszámbővítést a megkérdezést követő három hónapon belül.

A munkaerő felvételt tervező cégek legnagyobb számban egyszerű szolgáltatási jellegű munkakörökben jeleztek felvételt, így jelentős (nettó 1300 fős) igény mutatkozik segédmunkások iránt, s mintegy 130 fős igény takarítók, és hasonló jellegű egyszerű foglalkozásúak iránt. A mezőgazdasági szezonmunkák megkérdezetti körünkben 370 növénytermesztőknek, s 180 egyszerű mezőgazdasági és erdőgazdálkodási foglalkozásúnak (pl. napszámosoknak) kínálnak munkalehetőséget a közeljövőben, de bővülés várható egyéb erdőgazdálkodási és vadgazdálkodási, valamint mobilgépkezelői (pl. erőgépvezető) foglalkozásokban is.

A kereskedelmi és vízgazdálkodási foglalkozások pozíciójában is javulás várható.

A szellemi foglalkozásúak közül pedig az irodai jellegű foglalkozásokban mutatkozik említésre méltó igény. Bővülést jeleztek továbbá egyes szociális és munkaerő-piaci munkakörökben is (pl. ápolók, gondozók).

Az azonban egyértelműen megállapítható, hogy a jelzett felvételi várakozások elmaradnak az elmúlt év hasonló időszaki adatától.

**a cégek 25%-a  
növekvő  
létszámmal  
számol**

### **Leépítés**

A felkeresett és számunkra adatokat szolgáltató szervezetek 12 százaléka számol létszámcsökkenéssel az elkövetkező három hónapban. (Egy évvel ezelőtt a megkérdezett cégeink 11%-a nyilatkozott hasonlóképpen.)

Munkaviszony megszűnések legjelentősebben a feldolgozóipari gépkezelői munkakörökben várhatók (-320 fő) a jelzések szerint, de nagyobb számú csökkenést prognosztizálnak munkáltatóink a vas- és fémipari foglalkozások (-240 fő), a szakképzett pedagógusok, és egyéb pedagógus foglalkozások köréből is (össz. -140 fő). Mindezek tükrében 2009. második negyedévben leépítésekkel jellemzően érintett ágazat régióinkban várhatóan a feldolgozóipar, valamint az oktatás területe lesz.

**romló  
pozíciójú  
foglalkozások  
a negyedév  
során**

### **Ellentétes irányú létszámmozgások**

Pozitív és negatív irányú létszámmozgást jeleztek több munkakörből is, ahol a felvételek és elbocsátások egyenlege ugyan szerényebb, de a fluktuáció – a cserélődő létszám, esetleg a lejárt határozott idejű szerződések meghosszabbítása – már említést érdemelő létszámot érint. Ilyen foglalkozásként említhetők jellemzően az élelmiszeripari foglalkozások, ahol a közel 180 fős pozitív és negatív irányú mozgás egyenlege nem éri el a 10 főt. A szellemi munkakörök közül hasonlóak mondhatók el a gazdasági, pénzügyi ügyintézőkről. Esetükben a jelzett felvétel és elbocsátás is 52-52 fő.

### Az egy év múlva várható trendek

Negyedéves munkaerő-gazdálkodási felmérésünk alapján a dél-alföldi régió munkáltatói a távlati terveik tekintetében további létszámcsökkentéssel számolnak. Várakozásaik hasonlóak a decemberi (egy évre előre vetített) felmérés eredményeihez: a régió foglalkoztatotti állományát 2010. márciusának végére a jelenleginél 1,1 százalékkal alacsonyabbra prognosztizálták. Ezen eredmény elsősorban a versenyszféra egyes területeinek –, így főként a feldolgozóiparnak a – negatív várakozásait tükrözi, de ide sorolhatnánk a mezőgazdaságot, valamint az építőipar területét is. A közigazgatásból, a kereskedelem és vendéglátás ágazataiból ugyanakkor bővülési jelzések érkeztek, akárcsak az egyéb közösségi és személyi szolgáltatások területéről.

A megkérdezett cégeink 25%-a növekvő foglalkoztatotti létszámot jelzett 2010. márciusának végére, s 17%-uk

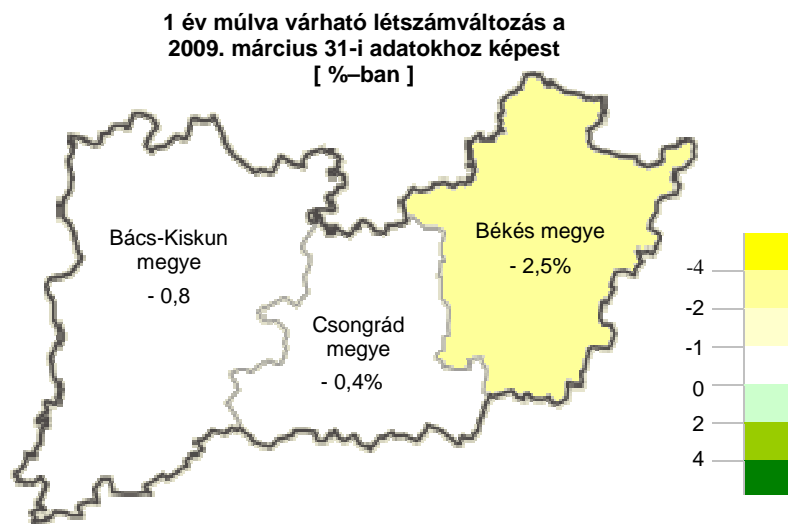
csökkenéssel számol. A számadatokból azonban az látszik, hogy a növekedést tervező cégek – tömegében – kisebb létszám-bővítéseket terveznek, mint amekkora csökkenéssel számol a kisebb számú, de várhatóan romló foglalkoztatási pozíciójú cég. A megkérdezett cégeink nagytöbbsége ugyanakkor a szinten tartást ítéli reálisnak.

A **cégek méreteit** tekintve a mikroszervezetek továbbra is igen optimisták, 10%-ot meghaladó növekedésben bíznak. Míg a kis cégek is – bár szerényebb, 1,4%-os – létszám-bővítés irányoztak elő, addig a közepes és nagyobb cégekről ez nem mondható már el. Az előbbieket 0,8%-os, az utóbbiak 3,5%-os csökkenéssel számolnak az elkövetkezendő egy év során. A nagy cégek kilátásai így érezhetően borúsabbak, mint előző megkérdezésünkön volt.

A régió mindhárom megyéjében a mostaninál alacsonyabb foglalkoztatotti szint várható 2009. márciusának végére. Bács-Kiskun megyében 0,8%-os, Békésben 2,5%-os, Csongrád megyében pedig 0,4%-os csökkenéssel számolnak mintánkban.

A **régió nemzetgazdasági ágankénti foglalkoztatási szerkezetének<sup>2</sup> figyelembevételével korrigált munkáltatói előrejelzések** szerint a régió foglalkoztatotti létszáma egy év múlva várhatóan 0,7%-kal mérséklődik, tehát a régió egészében mérsékeltebb csökkenés várható, mint megkérdezetti körünkben.

a foglalkoztatottak számának mérséklődése várható



várható változások a régió egészében

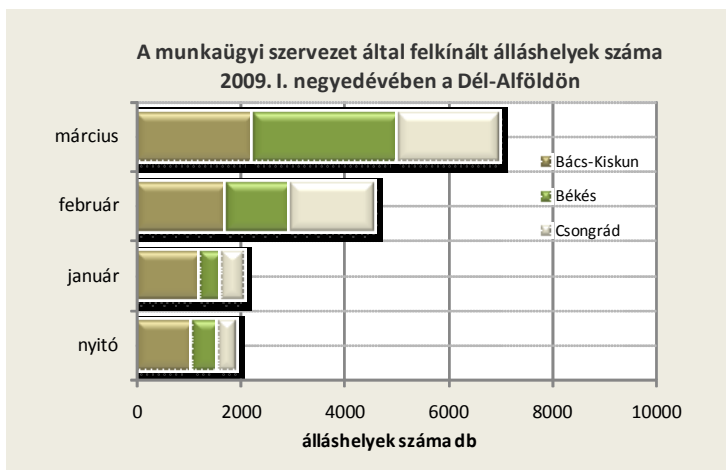
### A RÉGIÓ ÁLLÁSKÍNÁLATÁNAK BEMUTATÁSA

2009. január – márciusi időszakban munkaügyi szervezetünkhöz régiós szinten 13 600 főre vonatkozó állásajánlat érkezett, így az időszak elején meglévő 1 900 álláshellyel együtt tizenöt és félezer álláshelyet tudtunk felkínálni a negyedév során a Dél-Alföld munkát kereső lakosságának, háromezer-kétszázal kevesebbet, mint egy negyedévvel korábban. Az időszakai

álláshelyek 41%-a Bács-Kiskun megyei munkavégzésre irányult, 32%-uk Békés megyei, s 27%-uk Csongrád megyei munkahely volt. Az állások 43%-ához támogatást is igényeltek munkáltatóink, 57%-

uk viszont anyagi segítséget nem igényelt. A bejelentett állások között a közigazgatás (31%) mellett a feldolgozóipar munkaerőigénye volt a legmagasabb (19%), de ezeregyszáz főt meghaladó munkaerő-igény érkezett az egészségügy, és az egyéb közösségi és személyi szolgáltatások területéről is. Az építőipar 990 fős időszakos létszámigénye a bejelentett állások 6%-át képviselte, s hasonló súllyal bírt az agrárágazat, a kereskedelem és az ingatlanügyletek, gazdasági szolgáltatások területe is.

**15 500 felkínált álláshely a negyedév során**



### EGYÉB A RÉGIÓ MUNKÁLTATÓI KAPCSOLATAIVAL, AZOK FEJLESZTÉSÉVEL KAPCSOLATOS INFORMÁCIÓK

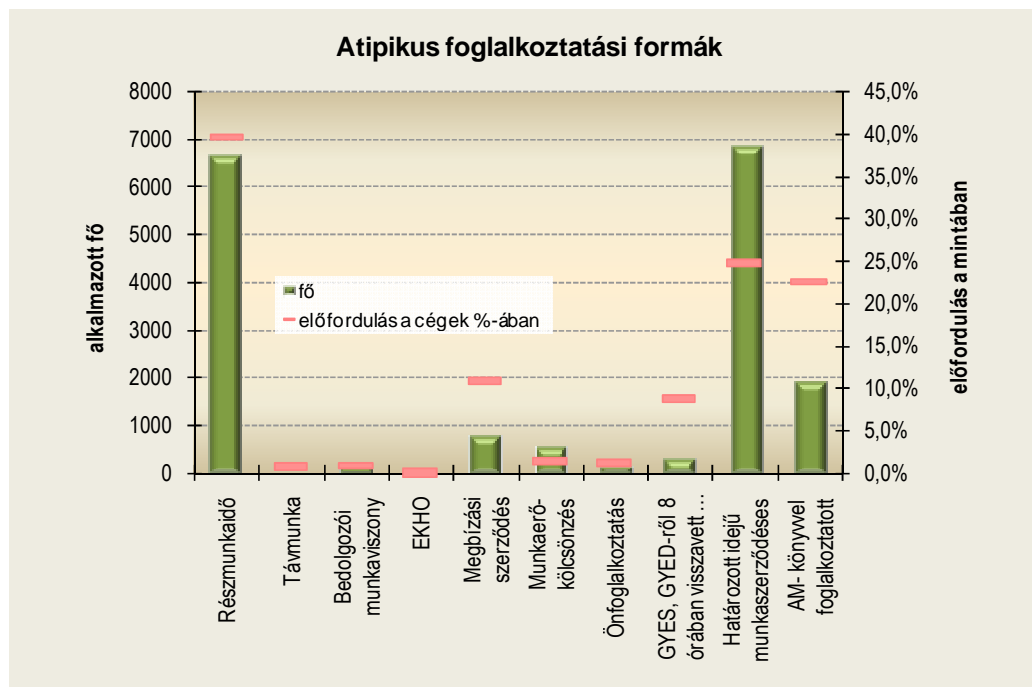
#### Atipikus foglalkoztatási formák gyakorisága

Jelen felmérésünk során megkérdeztük munkáltatóinkat a céjükre leginkább jellemző atipikus foglalkoztatási formákról is. Ebből az derült ki, hogy a megkérdezett munkáltatóink 40%-a alkalmaz részmunkaidőben munkavállalót, vagy munkavállalókat összesen 6 ezer 700 főt érintve mintánkban (7%). A távmunka, a bedolgozók foglalkoztatása, és az EKHO (egyszerűsített közteherviselési hozzájárulás) csak elvétve fordul elő e körben, de ugyanez vonatkozik az önfoglalkoztatásra is. Munkaerő-kölcsönzés lehetőségével is viszonylag kisszámú cég él (1%), összességében 600 fős foglalkoztatotti létszámot érintően. Határozott idejű munkaszerződés viszont minden negyedik megkérdezett cégnél előfordul, igen jelentős, mintegy 6900 fős foglalkoztatotti állományt érintve összességében. Az alkalmi munkavállalói könyvvvel történő foglalkoztatás is bevált atipikus foglalkoztatási forma régióinkban. Ezzel a lehetőséggel a megkérdezetti kör 22%-a él, összességében mintegy 2 000 főt foglalkoztatva.

**leggyakoribb a részmunkaidős foglalkoztatás, és a határozott idejű munkaszerződések**



Munkáltatóink bő egytizede alkalmaz megbízási szerződéssel munkavállalókat, s nem egészen 9%-uknál található GYES-ről, GYED-ről teljes munkaidőben visszatért dolgozó. Az előbbinél 800 főt meghaladó létszámot, az utóbbinál nem egészen 400 főt érint az ilyen irányú foglalkoztatás.



Az egy évvel korábbiakhoz képest népszerűsödött munkáltatóink körében az alkalmi munkavállalói könyves foglalkoztatás, és bővült azon munkáltatóink – megkérdezetti körön belüli – aránya is, akik részmunkaidőben foglalkoztatnak. A korábbiaknál lényegesen többen dolgoznak határozott idejű munkaszerződéssel, s hasonló mondható el a megbízási szerződésekről is. Csökkent ugyanakkor a munkaerő-kölcsönző cégeken keresztül foglalkoztatottak száma. Összességében azonban megállapítható, hogy régióinkban jelen megkérdezésünkkor az egy évvel korábbinál 13%-kal nagyobb létszámot foglalkoztatnak megkérdezett cégeink atipikus foglalkoztatási forma útján.

### Jelentősebb közmunka, közhasznú munka programok

A közmunkaprogramokban elsősorban hátrányos helyzetű térségekben regisztrált álláskereső, vagy szociális segélyezettek vehetnek részt, így ez a lehetőség azoknak az embereknek segít, akik átmenetileg kiszorultak a munkaerőpiacról.

A Szociális és Munkaügyi Minisztérium pályázati felhívásai alapján 2009. I. negyedévében a következő közmunkaprogramok kerültek támogatásra:

A **2008/10 Téli közmunkaprogram** 2008. év végén meghívásos rendszerben két hónappal meghosszabbításra került, amely a Dél-alföldi régióban **1170** álláskereső számára **2009. február 15-ig** biztosított foglalkoztatási lehetőséget.

**2008/12 „Kórházak”** közmunkapályázat alapján a Dél-alföldi régióból három munkáltató nyert támogatást. A pályázat alapján **2009. április 1-től 33** közmunkás

**2009. első negyedévében meghívásos pályázatok kerültek kiírásra.**

kezdhetette meg a képzéssel támogatott, 2009. december 31-ig tartó közmunkaprogram megvalósítását.

A **2009/2. „Erdőművelő”** meghívásos körmunkaprogramban a Dél-alföldi Erdészeti Zrt. támogatást nyert pályázata alapján **73** közmunkás 6 hónapos foglalkoztatása kezdődött meg **2009. április 15-én**. A közmunkaprogramok 2009. október 15-ig tartanak.

A **2009/3. „Nemzeti parkok”** meghívásos közmunkaprogramban elnyert támogatás segítségével a közmunkások a nemzeti parkok területén a nyílt térségeket és az erdőket ápolják, szemetet gyűjtenek, irtják a parlagfűvet, valamint a parkok igazgatóságainak tulajdonában álló ingatlanokat teszik rendbe. A Körös-Maros Nemzeti Park pályázata alapján 23 fő, a Kiskunsági Nemzeti Park pályázata alapján 29 fő, így összesen **52** hátrányos helyzetű álláskereső 6 hónap időtartamú foglalkoztatására került sor **2009. április 1-től**.

A **2009/4. Vasút-tisztasági közmunkaprogram** pályázatán Vésztő város önkormányzata, mint gesztor nyert támogatást. A pályázat keretében lehetőség nyílt a nagy forgalmú hazai és nemzetközi vasútvonalak közvetlen környezetének megtisztítására és parlagfű-mentesítésre, az állomások és környékük parkosítására. A pályázat alapján **2008. április 15-től 108** álláskereső 6 hónap időtartamú foglalkoztatása vált lehetővé. A közmunkaprogram 2009. október 14-ig tart.

A támogatásban részesült 25 közmunkaprogram összesen 1436 közmunkás foglalkoztatását tette lehetővé.

A közmunkaprogramokban dolgozó regisztrált álláskeresők közül a szociális segélyezettek aránya legalább 40%-ot tesz ki.

### Csoportos létszámleépítések. Azok megelőzésére tett intézkedések

A Dél-alföldi Regionális Munkaügyi Központ 2009. első negyedévében összesen **18** végleges csoportos **létszám-leépítési** bejelentés érkezett, amely **összesen 1 370 fő munkavállaló** munkaviszonyának megszűnését eredményezte.

A **munkavállalók közül 1 319 fő tartozik** lakóhelye alapján a Dél-alföldi Regionális Munkaügyi Központ illetékességi területéhez.

A csoportos létszámleépítéssel érintett 1.319 munkavállaló közül:

- 1.283 főnek rendes felmondással,
- 34 főnek közös megegyezéssel,
- 2 főnek pedig a határozott munkaszerződés lejárta előtti módon szűnt meg a munkaviszonya.

Ágazati megoszlás szerint közülük a baromfihús feldolgozásban, a mezőgazdasági gépgyártásban, az elektronikus cikkek gyártásában, valamint a sertésenyésztésben foglalkoztatott dolgozók emelhetők ki.

A Szociális és Munkaügyi Minisztérium 2009-ben is kiemelten kezelte a **munkahelyteremtést**, melynek elősegítése érdekében két pályázati kiírást is megjelentetett.

Az **MPA-2009-1 munkahelyteremtő** beruházások támogatása című pályázati felhívásra régiókból 33 db pályázat érkezett, 252,9 millió Ft össz támogatási igényt jelezve, mely 206 fő foglalkoztatását célozta meg, ebből 202 fő álláskereső, 207 fő foglalkoztatási létszám megtartása mellett.

A pályázati felhívás alapján a Szociális és Munkaügyi Minisztérium döntésére 2009.

18 csoportos leépítési bejelentés az első negyedév során

Munkahelyteremtés támogatása: 33+3 beérkezett pályázat

május 26-án kerül sor. A 33 db pályázó közül 6 az érdemi döntést megelőzően visszavonta pályázatát. Ennek eredményeképpen 27 db pályázat került felterjesztésre a Szociális és Munkaügyi Minisztérium felé, melyek támogatási igénye összességében 209,7 millió Ft, mely 173 új munkahely létesítését tartalmazza, 177 fő megtartása mellett.

Az **MPA-2009-2** kódjelű **magas hozzáadott értékű** tevékenységek munkahelyteremtő támogatására 3 db pályázat érkezett, amely 11,7 millió Ft támogatási igényt jelentett 6 új munkahely létesítésére, 10 fő megtartása mellett. A beérkezett pályázatok közül mindhárom visszavonta pályázatát az érdemi döntés előtt.

**A Szociális és Munkaügyi Minisztérium Munkaerő-piaci válsághelyzetek kezelésének, foglalkoztatási szerkezetváltás elősegítésének 2009. évi központi programjának** célja, a recesszió által érintett nagy vállalkozások foglalkoztatási kapacitásának megtartása, a csoportos létszámleépítések megelőzése, a munkáltatói likviditási problémák kezelése.

A program rendelkezésére álló 700 millió Ft központi forrás terhére 2009. január 26.-tól – **2009. szeptember 30-ig** élhetnek forrásbiztosítási kérelemmel a munkaügyi központok. A támogatási konstrukció célcsoportját, a **legalább 50 főt** érintő csoportos létszám-leépítési szándékot bejelentő munkáltatók képezik.

2009. I. negyedévében forrásbiztosítási kérelem benyújtására nem került sor.

**Az Országos Foglalkoztatási Közalapítvány „A foglalkoztatottság megőrzésének támogatása a gazdasági visszaesés következtében átmenetileg nehéz helyzetbe jutott munkáltatóknál”** címmel **támogatási programot hirdetett.** Az átmeneti gazdasági visszaesés foglalkoztatási hatásainak mérséklése, az érintett munkavállalók munkahelyének megőrzése, valamint a gazdasági visszaesésből fakadóan átmenetileg megszűnő álláshelyek számának a minimalizálása érdekében indított program keretében az érintett munkavállalók munkahelyének a megtartásához azok a jogképes - kivéve: költségvetési szerv és intézményei, non-profit szervezet, természetes személy - munkáltatók nyújthattak be pályázatot, amelyeknek a gazdasági visszaesés következtében munkavállalói létszámukat átmenetileg nem képesek megtartani. A pályázati felhívás 2009. november 5-ig folyamatos beadási határidővel került meghirdetésre, amelyet 2009. február 27-én zároltak.

Országos Foglalkoztatási Közalapítványhoz a Dél-alföldi régióból 162 pályázat került benyújtásra 2 482 főre vonatkozó 2,4 milliárd Ft támogatási igénnyel.

**Az Országos Foglalkoztatási Közalapítványhoz benyújtott pályázatok közül 2009. I. negyedévben 20 pályázó 500 fő munkahelyének megőrzéséhez 231.198 ezer Ft támogatásban részesült.**

A **Szociális és Munkaügyi Minisztérium** által 2009. január 21-én közzétett „Munkahelyek megőrzéséért” munkaerő-piaci program keretében az **MPA FA válságkezelésre elkülönített 10 milliárd Ft központi keret terhére** támogatás nyújtható annak megakadályozására, hogy a vállalkozások az átmenetileg feleslegessé vált munkavállalóikat elbocsássák.

A program közvetlen célcsoportja a legalább 3 munkavállalót foglalkoztató, átmeneti gazdasági visszaesésből adódóan nehéz helyzetbe került munkaadók, amelyek

**Munkahely-  
megőrzés  
támogatása  
iránt  
meghirdetett  
pályázati  
lehetőségek  
kihasználása**

**OFA – a  
foglalkoztatottság  
megőrzésének  
támogatása  
átmenetileg  
nehéz helyzetbe  
jutott  
munkáltatóknak**

**Átmenetileg  
nehéz helyzetbe  
jutott  
munkaadók  
”Munkahelyek  
megőrzéséért”  
központi  
munkaerő-piaci  
program**

foglalkoztatási kapacitásukat a gazdasági visszaesés következtében átmenetileg nem tudják megtartani.

A program keretében a Munkahelymegőrző bérköltség-támogatásra, valamint a Munkahelymegőrzést célzó kereset kiegészítésre csökkentett idejű foglalkoztatás esetén lehet pályázni.

A **központi munkaerő-piaci program** támogatása iránt az **2009. I. negyedévben régióink 96** átmenetileg nehéz helyzetbe jutott munkaadók programtervét terjesztette elő a Foglalkoztatási és Szociális Hivatalba, összesen 3 484 munkavállaló munkahelyének megőrzése céljából, **1 580.4 ezer Ft** támogatási igénnyel.

### Rendezvények, események

➤ A Dél-alföldi Regionális Munkaügyi Központ a „**PAKTUM-PROGRESS**” A Békés Megyei Foglalkoztatási Paktum fenntartása című projektje keretében Békés megyében, kistérségi foglalkoztatási fórumok kerültek megrendezésre, Sarkadon 2009. január 15-én, Békéscsabán január 22-én, Szarvason február 20-án és Szeghalmon április 17-én.

➤ 2009. január 30-án került sor az **új Jánoshalmi Kirendeltségünk** ünnepélyes átadására. Az átadón köszöntőt mondott Czeller Zoltán, Jánoshalma város polgármestere és Dr. Nagy Ágnes a munkaügyi központ főigazgatója. A kirendeltséget átadta Szűcs Erika, szociális és munkaügyi miniszter. A rendezvényre a térség polgármestereit, munkáltatóit, civil szervezetit hívtuk meg.

➤ 2008. február 16-27. között került sor a **központi munkahelyteremtő pályázati felhívással kapcsolatos tájékoztatók** megtartására, a régió 23 kirendeltségi helyszínén. A régióból több mint 400 munkáltató vett részt a tájékoztatókon.

➤ A régió 3 megyeszékhelyén a Mag Zrt. szervezésben **válságkezelő roadshowkra** került sor. Március 18-án, Szegeden, március 19-én, Kecskeméten és április 10-én, Békéscsabán. Mindhárom helyszínen kiállítóként vettünk részt és információnyújtással segítettük az érdeklődőket.

➤ 2009. március 26-április 17. között a régió 21 kirendeltségén az **„Út a munkához” program** keretében tartottunk **tájékoztatókat** az érintett munkáltatóknak (önkormányzatoknak).

➤ 2008. május 28-június 1. között kerül megrendezésre a **XVII. Csaba Expo** Nemzetközi Kiállítás és Vásár, ahol a Dél-alföldi Regionális Munkaügyi Központ is képviselteti magát.

**Programjaink,  
rendezvényeink  
a negyedév  
során, és a  
közeljövőben**



### Módszertan

Az Állami Foglalkoztatási Szolgálat, a Magyar Köztársaság munkaügyi szervezete, amely 2004 és 2007. között jelentős modernizáción ment keresztül. A modernizációs folyamatban olyan új eszközöket kísérletezünk ki és vezetünk be, amelyek több információval szolgálnak partnereinkről, és több hasznos információt adnak vissza számukra a környező munkaerőpiacról.

Új eszközeink közül az egyik meghatározó a negyedévente elvégzett, gyorsan kitölthető, egy oldalas felmérés, a munkaerő-gazdálkodási adatlap, mely ezalkalommal a 2009. március 31-i, valamint az egy negyedévvvel, illetve az egy évvel későbbi foglalkoztatotti állományra kérdez rá. Az adatfelvétel időszaka: 2009. április 14 – április 30.

A felmérésben kirendeltségeinkkel partneri viszonyt ápoló munkaadók vesznek részt, így a mérés eredménye és az itt bemutatott adatok nem tekinthetőek reprezentatívnak, azaz nem jellemzik régióink munkaerőpiacának egészét. Elemzésünk a válaszadó szervezetek válaszain alapul. Célja az Önök tájékoztatása és partneri kapcsolatunk fejlesztése.

### Fogalmi meghatározások

#### Munkaerő-felmérés fogalmi (KSH fogalmi rendszere)

A Központi Statisztikai Hivatal 1992 óta az OECD országokban meghonosított, egységes elvek és módszerek szerint végzett munkaerő-felmérés keretében vizsgálja a 15-74 éves személyek gazdasági aktivitását.

A magyar munkaerő-felmérés a vizsgált népességet egy meghatározott időszakban (a hónap 7.napját követő első hétfőtől kezdődő három hétben, a kikérdezés hetét megelőző hétre vonatkozóan, a hetet hétfőtől vasárnapig számítva) végzett tevékenységük alapján sorolja a következő két főcsoportba:

- gazdaságilag aktívak (a rendelkezésre álló munkaerő) és
- gazdaságilag nem aktívak (inaktívak).

**Gazdaságilag aktívak** azok, akik megjelennek a munkaerőpiacon, azaz a foglalkoztatottak és a munkanélküliek.

**Gazdaságilag nem aktívak** azok, akik a vonatkozó héten nem dolgoztak, illetve nem volt rendszeres, jövedelmet biztosító munkájuk és nem is kerestek munkát, vagy kerestek, de nem tudtak volna munkába állni. Ide tartoznak – többek között – a passzív munkanélküliek, akik szeretnének ugyan munkát, de kedvezőtlennek ítélve elhelyezkedési esélyeiket, meg sem kísérik az álláskeresést, a gyermekgondozási ellátás bármelyik formáját igénybevevők; azok a nyugdíjasok, járadékosok, akik nem folytatnak keresőtevékenységet; a tőkejövedelmükből (ingatlan-, és pénztőke jövedelméből) élők; a 15 éven aluliak; a 15 éven felüli tanulók; a háztartásbeliek; a közületi eltartottak; a szociális gondozottak

**Foglalkoztatottnak** tekintendő mindenki, aki a vizsgált időszakban az un. vonatkozó héten legalább 1 óra, jövedelmet biztosító munkát végzett, vagy munkájától csak átmenetileg (szabadság, betegség stb. miatt) volt távol. Jövedelmet biztosító munkának számít minden olyan tevékenység: amely pénzjövedelmet eredményez, vagy amely természetbeni juttatást biztosít, esetleg amelyet egyéb, később realizálható jövedelem érdekében végeztek amelyet, mint segítő családtagok végeztek a háztartáshoz tartozó gazdaság, vállalkozás jövedelmének növelése érdekében.

**Munkanélkülinek** tekintendő az a személy, aki egyidejűleg az adott héten nem dolgozott (s nincs olyan munkája, amelytől átmenetileg távol volt); aktívan keresett munkát a kikérdezést megelőző négy hét folyamán; rendelkezésre áll, azaz két héten belül munkába tudna állni, ha találna megfelelő állást.

**Foglalkoztatási arány:** a foglalkoztatottaknak a megfelelő korcsoportba tartozó népességhez viszonyított aránya;

**Munkanélküliségi ráta:** a munkanélkülieknek a megfelelő korcsoportba tartozó gazdaságilag aktív népességen belüli aránya;

**Aktivitási arány:** a gazdaságilag aktívak aránya a megfelelő korcsoportba tartozó népességen belül.

**ÁFSZ fogalmi rendszerében:**

**Álláskereső:** az a személy, aki

1. a munkaviszony létesítéséhez szükséges feltételekkel rendelkezik, és
2. oktatási intézmény nappali tagozatán nem folytat tanulmányokat, és
3. öregségi nyugdíjra nem jogosult, valamint rehabilitációs járadékban nem részesül és
4. az alkalmi foglalkoztatásnak minősülő jogviszony kivételével munkaviszonyban nem áll, és egyéb kereső tevékenységet sem folytat, és
5. elhelyezkedése érdekében az állami foglalkoztatási szervvel együttműködik, és akit
6. az állami foglalkoztatási szerv álláskeresőként nyilvántart.

Az 1. pontban foglalt rendelkezés alkalmazása során a szabad mozgás és beutazás jogával rendelkező személyek beutazásáról és tartózkodásáról szóló törvény alapján szabad beutazási és tartózkodási joggal rendelkező személy álláskeresőként akkor is nyilvántartásba vehető, ha Magyarországon engedély alapján végezhet munkát.

Táblázatok

A mintavételi kör megoszlása nemzetgazdasági áganként és cégméret szerint

TEÁOR	létszám-kategória	Mikro		Kis		Közepes		Nagy		Összesen	
		db	%	db	%	db	%	db	%	db	%
mezőgazdaság, vadgazd., halászat		52	32%	72	44%	38	23%	2	1%	164	100%
bányászat		0		0		0		0		0	0%
feldolgozóipar		84	19%	201	46%	124	29%	25	6%	434	100%
villamos energia		2	13%	4	27%	7	47%	2	13%	15	100%
építőipar		47	39%	56	47%	17	14%	0	0%	120	100%
kereskedelem, javítás		118	38%	156	50%	32	10%	3	1%	309	100%
szálláshely-szolgáltatás, vendéglátás		38	46%	39	47%	6	7%	0	0%	83	100%
szállítás, raktározás, posta, távközlés		13	31%	22	52%	3	7%	4	10%	42	100%
pénzügyi közvetítés		1	10%	4	40%	4	40%	1	10%	10	100%
ingatlanügylek, gazdasági szolgáltatás		53	50%	40	38%	9	9%	3	3%	105	100%
közigazgatás, kötelező TB		12	10%	67	56%	41	34%	0	0%	120	100%
oktatás		11	16%	21	31%	29	43%	7	10%	68	100%
egészségügyi, szociális ellátás		4	7%	23	38%	22	37%	11	18%	60	100%
egyéb közösségi, személyi szolg..		33	42%	34	43%	11	14%	1	1%	79	100%
<b>összesen</b>		<b>468</b>	<b>29%</b>	<b>739</b>	<b>46%</b>	<b>343</b>	<b>21%</b>	<b>59</b>	<b>4%</b>	<b>1 609</b>	<b>100%</b>

A mintavételi kör munkaerő-piaci körzetenként

válaszadók száma	Mikro		Kis		Közép		Nagy		összesen	
	db	fő	db	fő	db	fő	db	fő	db	fő
Kecskeméti Kirendeltség	31	105	34	849	20	2 342	7	4165	92	7 461
Bajai Kirendeltség	10	68	35	952	17	2 132	5	2 264	67	5 416
Kalocsai Kirendeltség	21	112	45	1 003	17	1 960	1	452	84	3 527
Kiskőrösi Kirendeltség	26	147	47	1 169	15	1 353	0	0	88	2 669
Kiskunfélegyházi Kirendeltség	19	119	32	774	16	2 183	4	1 319	71	4 395
Kiskunhalasi Kirendeltség	24	125	36	706	9	731	0	0	69	1 562
Bácsalmási Kirendeltség	11	62	16	398	6	462	0	0	33	922
Kiskunmajsai Kirendeltség	27	118	19	394	4	283	1	558	51	1 353
Kunszentmiklósi Kirendeltség	15	79	26	617	14	1 301	0	0	55	1 997
Tiszakécskei Kirendeltség	25	137	22	558	9	840	1	455	57	1 990
Jánoshalmi Kirendeltség	11	67	9	235	8	747	0	0	28	1 049
<b>Bács-Kiskun megye</b>	<b>220</b>	<b>1 139</b>	<b>321</b>	<b>7 655</b>	<b>135</b>	<b>14 334</b>	<b>19</b>	<b>9 213</b>	<b>695</b>	<b>32 341</b>
Békéscsabai Kirendeltség és Szolgáltató Központ	12	46	27	563	15	1 605	4	1 518	58	3 732
Békési Kirendeltség	11	60	29	725	7	834	3	922	50	2 541
Gyulai Kirendeltség	7	40	20	531	9	1 052	4	1 635	40	3 258
Orosházi Kirendeltség	21	87	19	430	19	2 175	3	1 520	62	4 212
Szarvasi Kirendeltség	5	23	23	609	13	1 147	2	858	43	2 637
Szeghalmi Kirendeltség	9	45	14	418	10	1 067	2	874	35	2 404
Gyomaendrődi Kirendeltség	15	91	29	638	18	1 789	0	0	62	2 518
Mezőkovácsházi Kirendeltség	11	57	29	746	15	1 286	2	729	57	2 818
Sarkadi Kirendeltség	10	52	14	246	3	183	0	0	27	481
<b>Békés megye</b>	<b>101</b>	<b>501</b>	<b>204</b>	<b>4 906</b>	<b>109</b>	<b>11 138</b>	<b>20</b>	<b>8 056</b>	<b>434</b>	<b>24 601</b>
Szegedi Kirendeltség és Szolgáltató Központ	19	124	53	1 359	36	4 285	13	13 825	121	19 593
Csongrádi Kirendeltség	22	96	26	548	11	1 379	0	0	59	2 023
Hódmezővásárhelyi Kirendeltség	24	152	21	421	10	1 015	2	765	57	2 353
Makói Kirendeltség	15	83	26	637	14	1 783	3	1 401	58	3 904
Szentesi Kirendeltség	26	142	31	692	8	677	2	934	67	2 445
Kisteleki Kirendeltség	14	79	37	878	8	763	0	0	59	1 720
Mórahalmi Kirendeltség	27	102	20	500	12	929	0	0	59	1 531
<b>Csongrád megye</b>	<b>147</b>	<b>778</b>	<b>214</b>	<b>5 035</b>	<b>99</b>	<b>10 831</b>	<b>20</b>	<b>16 925</b>	<b>480</b>	<b>33 569</b>
<b>Dél-alföldi régió összesen</b>	<b>468</b>	<b>2 418</b>	<b>739</b>	<b>17 596</b>	<b>343</b>	<b>36 303</b>	<b>59</b>	<b>34 194</b>	<b>1 609</b>	<b>90 511</b>

Táblázatok

A mintavételi kör foglalkoztatotti létszám-várakozásai nemzetgazdasági áganként

TEÁOR	márc. 31.	+ 3 hónap		+ 1 év	
	fő	fő	változás %	fő	változás %
mezőgazdaság, vadgazd., halászat	6 495	7 170	10,4	6 360	-2,1
bányászat	0	0		0	
feldolgozóipar	32 203	31 496	-2,2	31 086	-3,5
villamos energia	1 673	1 667	-0,4	1 659	-0,8
építőipar	2 952	3 021	2,3	2 904	-1,6
kereskedelem, javítás	8 206	8 365	1,9	8 351	1,8
szálláshely-szolgáltatás, vendéglátás	1 511	1 543	2,1	1 555	2,9
szállítás, raktározás, posta, távközlés	3 337	3 347	0,3	3 344	0,2
pénzügyi közvetítés	1 013	1 012	-0,1	1 001	-1,2
ingatlanügyek, gazdasági szolgáltatás	2 825	2 812	-0,5	2 807	-0,6
közigazgatás, kötelező TB	5 762	7 266	26,1	5 895	2,3
oktatás	13 697	13 559	-1,0	13 657	-0,3
egészségügyi, szociális ellátás	8 334	8 375	0,5	8 316	-0,2
egyéb közösségi, személyi szolg.	2 503	2 630	5,1	2 569	2,6
<b>összesen</b>	<b>90 511</b>	<b>92 263</b>	<b>1,9</b>	<b>89 504</b>	<b>-1,1</b>

A mintavételi kör foglalkoztatotti létszám-várakozásai munkaerő-piaci körzetenként

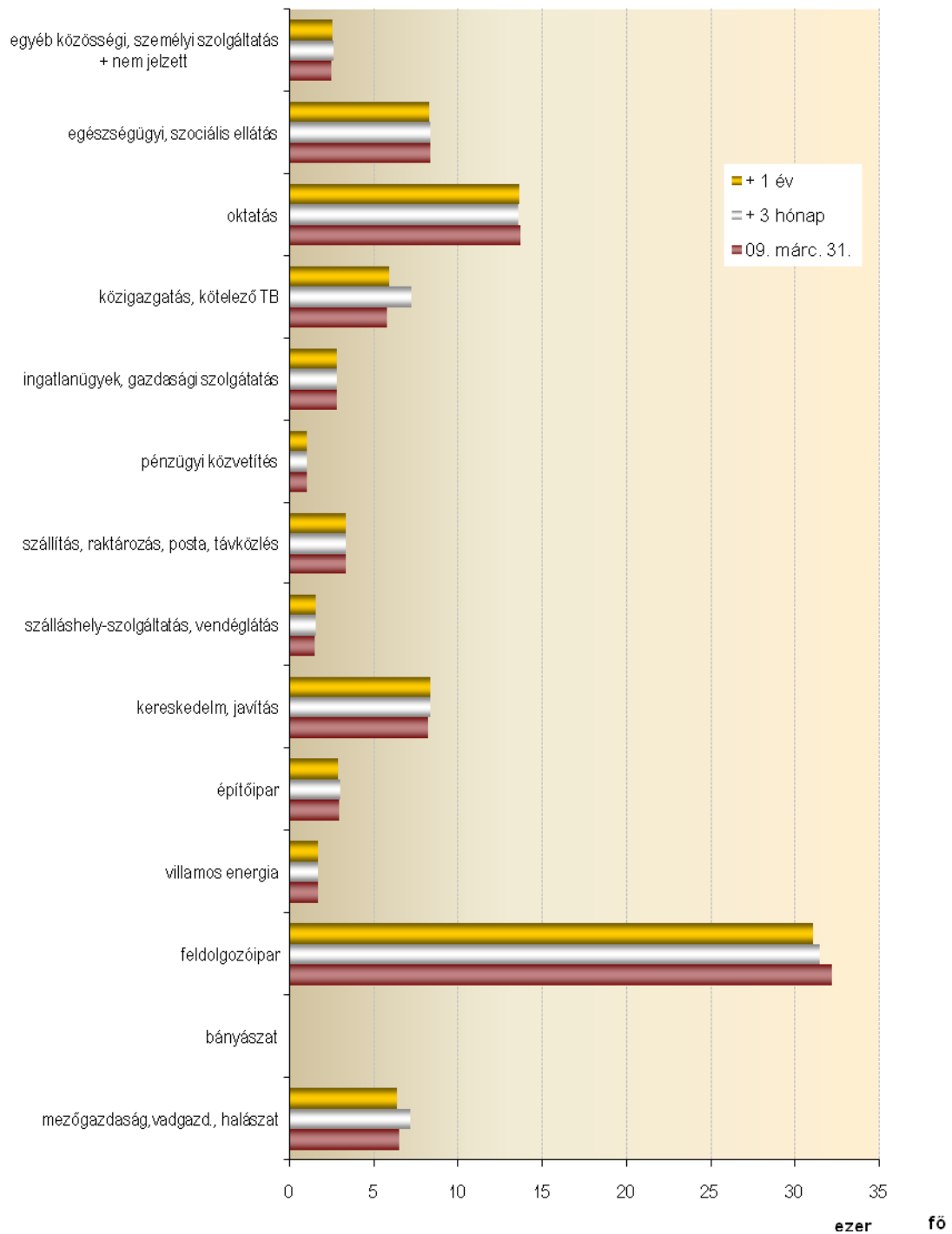
TEÁOR	márc. 31.	+ 3 hónap		+ 1 év	
	fő	fő	változás %	fő	változás %
Kecskeméti Kirendeltség	7 461	7 470	0,1	7 383	-1,0
Bajai Kirendeltség	5 416	5 389	-0,5	5 298	-2,2
Kalocsai Kirendeltség	3 527	3 697	4,8	3 601	2,1
Kiskőrösi Kirendeltség	2 669	2 664	-0,2	2 658	-0,4
Kiskunfélegyházi Kirendeltség	4 395	4 381	-0,3	4 499	2,4
Kiskunhalasi Kirendeltség	1 562	1 574	0,8	1 554	-0,5
Bácsalmási Kirendeltség	922	1 041	12,9	916	-0,7
Kiskunmajsai Kirendeltség	1 353	1 233	-8,9	1 156	-14,6
Kunszentmiklósi Kirendeltség	1 997	2 002	0,3	1 953	-2,2
Tiszakécskei Kirendeltség	1 990	1 989	-0,1	2 000	0,5
Jánoshalmi Kirendeltség	1 049	1 060	1,0	1 064	1,4
<b>Bács-Kiskun megye</b>	<b>32 341</b>	<b>32 500</b>	<b>0,5</b>	<b>32 082</b>	<b>-0,8</b>
Békéscsabai Kirendeltség	3 732	3 586	-3,9	3 275	-12,2
Békési Kirendeltség	2 541	2 689	5,8	2 437	-4,1
Gyulai Kirendeltség	3 258	3 325	2,1	3 257	0,0
Orosházi Kirendeltség	4 212	4 161	-1,2	4 011	-4,8
Szarvasi Kirendeltség	2 637	2 631	-0,2	2 585	-2,0
Szeghalmi Kirendeltség	2 404	2 403	0,0	2 415	0,5
Gyomaendrődi Kirendeltség	2 518	2 753	9,3	2 559	1,6
Mezőkovácsházi Kirendeltség	2 818	3 549	25,9	2 747	-2,5
Sarkadi Kirendeltség	481	666	38,5	688	43,0
<b>Békés megye</b>	<b>24 601</b>	<b>25 763</b>	<b>4,7</b>	<b>23 974</b>	<b>-2,5</b>
Szegedi Kirendeltség	19 593	19 538	-0,3	19 321	-1,4
Csongrádi Kirendeltség	2 023	2 023	0,0	1 963	-3,0
Hódmezővásárhelyi Kirendeltség	2 353	2 356	0,1	2 359	0,3
Makói Kirendeltség	3 904	3 974	1,8	3 952	1,2
Szentesi Kirendeltség	2 445	2 484	1,6	2 480	1,4
Kisteleki Kirendeltség	1 720	1 923	11,8	1 777	3,3
Mórahalmi Kirendeltség	1 531	1 702	11,2	1 596	4,2
<b>Csongrád megye</b>	<b>33 569</b>	<b>34 000</b>	<b>1,3</b>	<b>33 448</b>	<b>-0,4</b>
<b>Dél-alföldi régió összesen</b>	<b>90 511</b>	<b>92 263</b>	<b>1,9</b>	<b>89 504</b>	<b>-1,1</b>



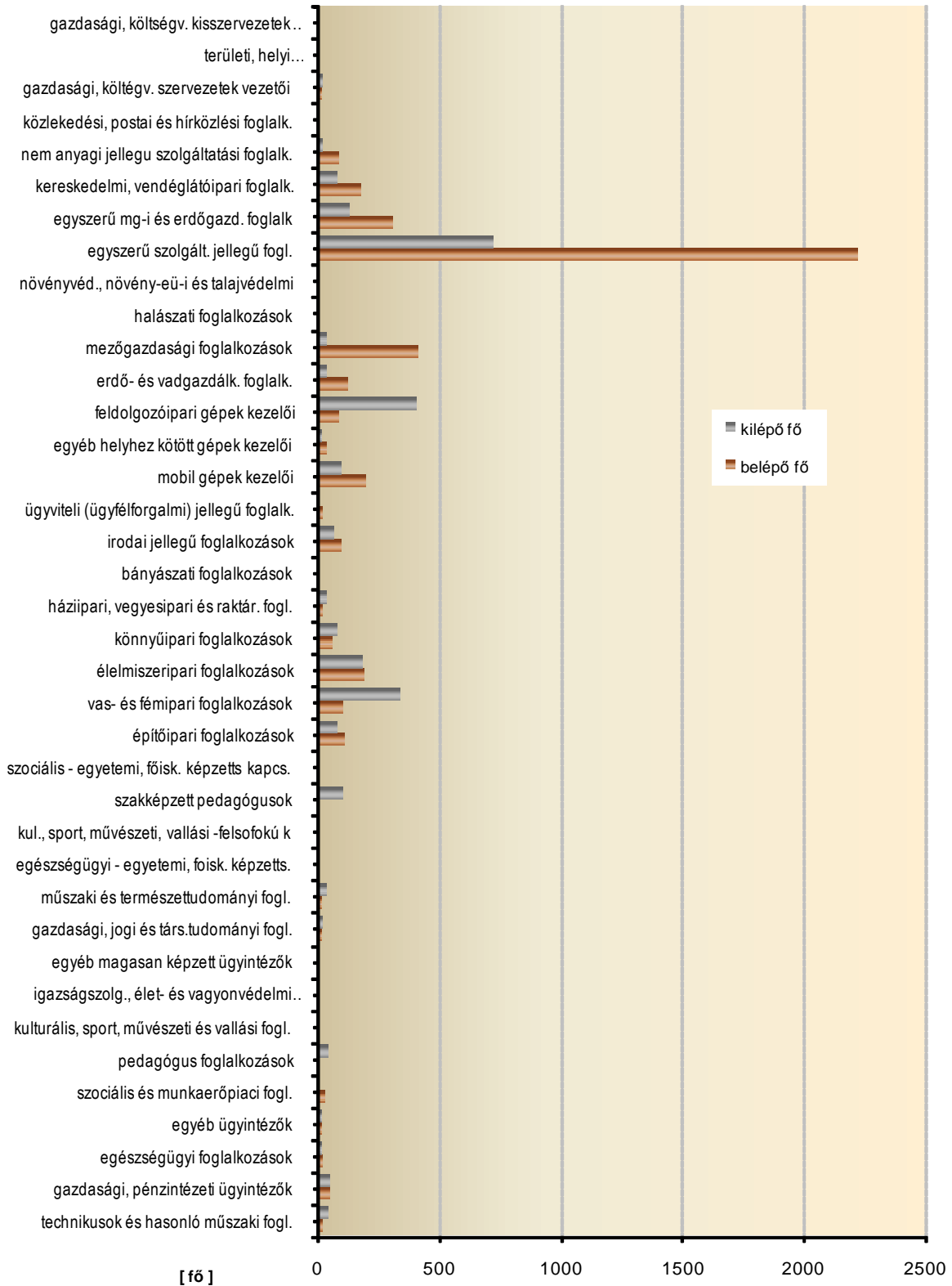
**A mintavételi körben várható létszámmozgások a Dél-Alföldön  
2009. II. negyedévében FEOR főcsoportonként**

FEOR főcsoport	belépő fő	kilépő fő	Egyenleg
technikusok és hasonló műszaki fogl.	22	44	66
gazdasági, pénzügyi ügyintézők	52	52	0
egészségügyi foglalkozások	24	16	8
egyéb ügyintézők	16	15	1
szociális és munkaerőpiaci fogl.	29	9	20
pedagógus foglalkozások	1	47	-46
kulturális, sport, művészeti és vallási fogl.	4	0	4
igazságszolg., élet- és vagyonvédelmi fogl.	0	0	0
egyéb magasan képzett ügyintézők	4	7	-3
gazdasági, jogi és társ.tudományi fogl.	12	22	-10
műszaki és természettudományi fogl.	12	35	-23
egészségügyi - egyetemi, foisk. képzetts.	8	6	2
kul., sport, művészeti, vallási -felsőfokú k	0	2	-2
szakképzett pedagógusok	9	102	-93
szociális - egyetemi, foisk. képzetts kapcs.	5	0	5
építőipari foglalkozások	113	82	31
vas- és fémipari foglalkozások	101	338	-237
élelmiszeripari foglalkozások	189	181	8
könnyűipari foglalkozások	58	84	-26
háziipari, vegyesipari és raktár. fogl.	21	37	-16
bányászati foglalkozások	0	0	0
irodai jellegű foglalkozások	99	66	33
ügyművelői (ügyművelői) jellegű foglalk.	20	10	10
mobil gépek kezelői	199	97	102
egyéb helyhez kötött gépek kezelői	35	18	17
feldolgozóipari gépek kezelői	91	409	-318
erdő- és vadgazdálk. foglalk.	128	40	88
mezőgazdasági foglalkozások	414	37	377
halászati foglalkozások	2	0	2
növényvéd., növény-éü-i és talajvédelmi	2	0	2
egyszerű szolgált. jellegű fogl.	2222	720	1502
egyszerű mg-i és erdőgazd. foglalk	313	131	182
kereskedelmi, vendéglátóipari foglalk.	175	84	91
nem anyagi jellegű szolgáltatási foglalk.	90	23	67
közlekedési, postai és hírközlési foglalk.	2	1	1
gazdasági, költségv. szervezetek vezetői	15	20	-5
területi, helyi önkorm., közig., igazságsz....	2	1	1
gazdasági, költségv. kissev. szervezetek vezetői	0	1	-1
<b>összesen</b>	<b>4489</b>	<b>2737</b>	<b>1752</b>

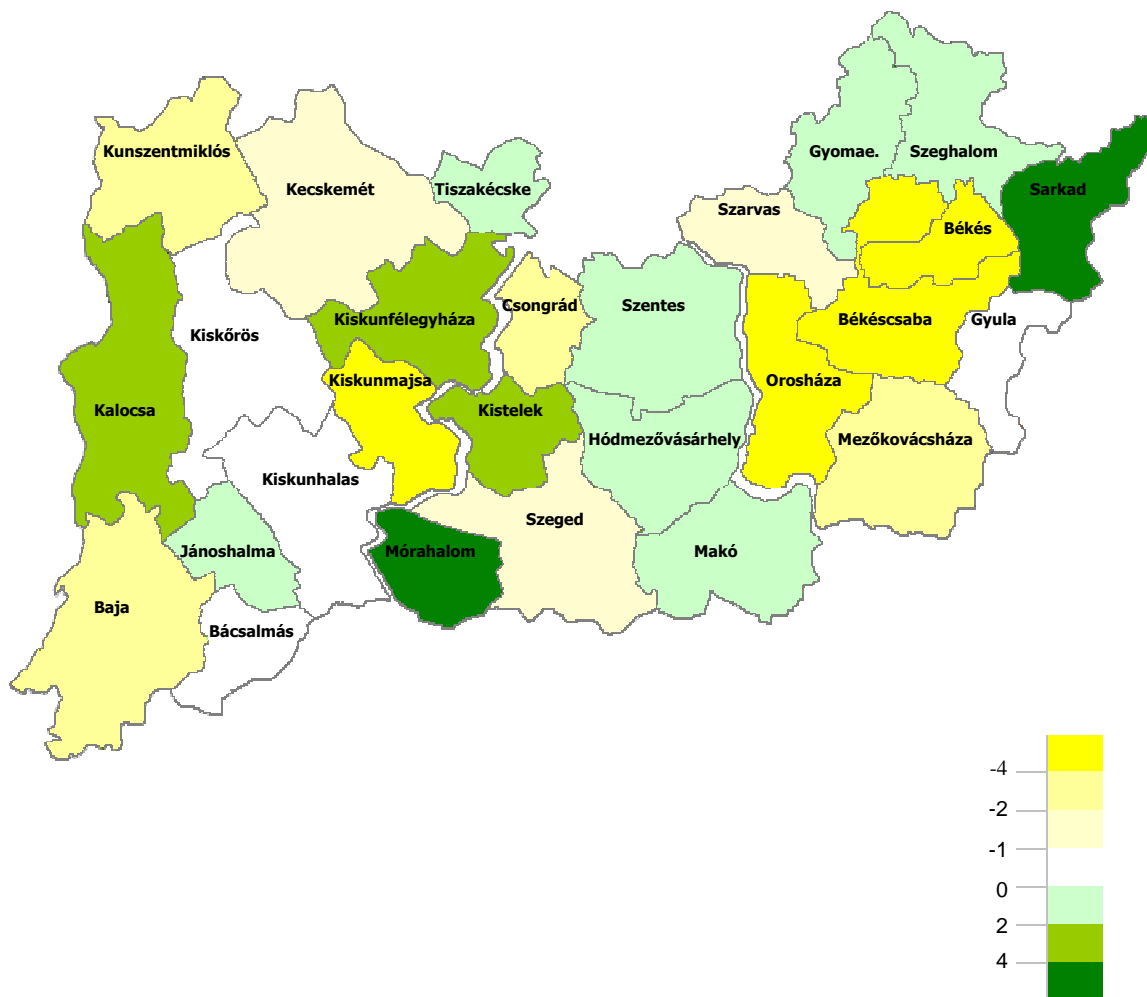
**A megkérdezett cégek foglalkoztatotti létszáma nemzetgazdasági áganként**



Várható létszámmozgások 2009. II. negyedévében a Dél-Alföldön - FEOR főcsoportonként



1 év múlva várható létszámváltozás  
a 2009. március 31-i adatokhoz képest munkaerő-piaci körzetenként  
[ %-ban ]



Készítette:  
Laurinyecz Anikó

Jóváhagyta:  
Dr. Nagy Ágnes  
főigazgató