

Munkaerő-piaci helyzetkép

Békés megye

2011. november



Békés Megyei
Kormányhivatal
Munkaügyi Központja
Szervezési Osztály
Békéscsaba,
Árpád sor 2/6.
web:
<http://darmk.munka.hu>

Főbb Békés megyei adatok

| Megnevezés | 2011. november | 2011. október | 2010. november | Változás az előző hónaphoz képest | | Változás az előző évhez képest | | |
|-----------------------------------|-------------------|------------------|-------------------|--------------------------------------|----------------|-----------------------------------|----------------|------|
| | fő | | | főben | a bázis %-ában | főben | a bázis %-ában | |
| nyilvántartott álláskereső | 24 526 | 24 627 | 25 636 | -101 | 100% | -1 110 | 96% | |
| nemenként | férfi | 11 964 | 11 971 | 13 326 | -7 | 100% | -1 362 | 90% |
| | nő | 12 562 | 12 656 | 12 310 | -94 | 99% | 252 | 102% |
| végzettségenként | <= 8. ált.isk. | 8 963 | 8 908 | 9 601 | 55 | 101% | -638 | 93% |
| | szakmunkás | 8 099 | 8 092 | 8 700 | 7 | 100% | -601 | 93% |
| | érettségi | 6 448 | 6 554 | 6 298 | -106 | 98% | 150 | 102% |
| | diplomás | 1 016 | 1 073 | 1 037 | -57 | 95% | -21 | 98% |
| pályakezdő | 2 635 | 2 736 | 2 720 | -101 | 96% | -85 | 97% | |
| korcsoport | < 25 éves | 4 021 | 4 185 | 4 388 | -164 | 96% | -367 | 92% |
| | >=25 & < 50 éves | 14 739 | 14 678 | 15 597 | 61 | 100% | -858 | 94% |
| | >=50 éves | 5 766 | 5 764 | 5 651 | 2 | 100% | 115 | 102% |
| nyilvántartásba belépők | összesen | 3 120 | 3 231 | 3 096 | -111 | 97% | 24 | 101% |
| | első alkalommal | 113 | 169 | 140 | -56 | 67% | -27 | 81% |
| tartósan regisztrált* | 5 670 | 5 741 | 7 179 | -71 | 99% | -1 509 | 79% | |
| tartósan regisztráltak aránya (%) | 23,1% | 23,3% | 28,0% | | -0,2 %-pont | | -4,9 %-pont | |
| álláskeresők aránya** (%) | 15,7% | 15,8% | 16,9% | | -0,1 %-pont | | -1,2 %-pont | |

* Egy éve, vagy annál régebben megszakítás nélkül minden hónapban szerepel a nyilvántartásban

**a gazdaságilag aktív népesség %-ában

Áramlási információk

2011. október 21 – november 20. közötti időszakban az egy évvel korábbinál intenzívebb, a múlt havinál viszont mérsékelt forgalmi adatokat mértünk. Ezen időszak alatt összesen 3 120 álláskereső kérte nyilvántartásba vételét megyénk kirendeltségein, 24-gyel (1%-kal) többen, mint egy évvel korábban, és 111-gyel (3%-kal) kevesebben,

mint egy hónappal ezelőtt. A nyilvántartásba lépők 4%-a (113 fő) most regisztráltatta magát első ízben, így az először belépők száma, és aránya tovább csökkent. A belépő forgalom elmúlt hónap óta mért 111 fős mérséklődésében fele-fele arányban játszott szerepet az először belépő ügyfelek, valamint az ismételt regisztrációjukat kérő

ügyfelek számának változása.

A belépőkön belül 12%-ot (380 főt) képviseltek a pályakezdők. Számuk az elmúlt hónap óta érezhetően (75 fővel; 16%-kal) csökkent.

A regisztrációból kilépők novemberi létszáma 3 221 fő volt, ami 574 fővel alacsonyabb a múlt havinál, és 720 fővel magasabb az egy évvel korábbinál.

A tartalomból:

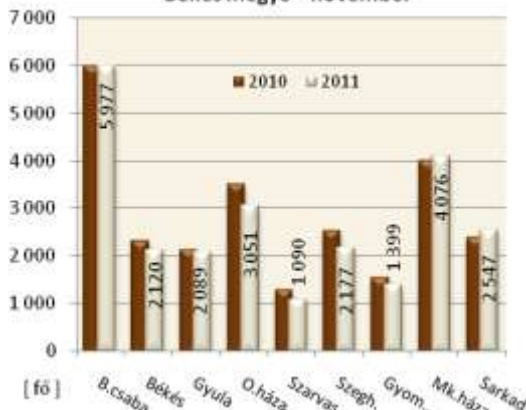
| | |
|----------------------|---|
| Álláskeresők száma | 2 |
| Álláskeresők aránya | 2 |
| Összetétel adatok | 2 |
| Ellátás, végzettség | 3 |
| Állásbejelentések | 3 |
| Főbb megyei adatok | 3 |
| Kirendeltségi adatok | 4 |
| KSH információk | 7 |

Az álláskeresők száma

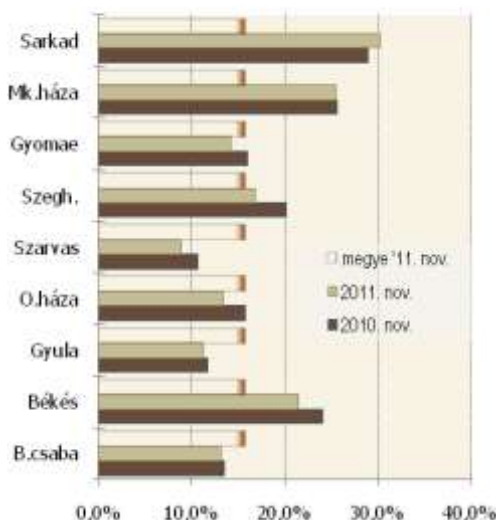
Megyénkben az álláskeresők számának csökkenése továbbfolytatódott, bár mértékét tekintve lényegesen mérsékeltebben a korábbi hónapokénál. A novemberi zárónapon (11.11.20) regisztrált 24 526 fős álláskereső állomány 0,4 százalékkal (101 fővel) volt alacsonyabb a múlt havinál, és 1110 fővel (4,3%-kal) volt alacsonyabb az egy évvel ezelőttinél. Legnagyobb számú álláskeresőt – a megyében regisztráltak 24%-át – továbbra is Békéscsaba vonzáskörzetében találhatunk (6,0 ezer főt), legkevesebbet pedig Szarvas és

Gyomaendrőd térségében (1,1 - 1,4 ezer főt). Az előző hónapoz képest volumenében legjelentősebben a szarvasi (-287 fő) körzetben csökkent az álláskeresők száma, s további 4 körzetben (Békéscsaba, Békés, Orosháza, Gyomaendrőd) szintén csökkenést regisztráltunk, míg 4 körzetünkben emelkedés történt. Az elmúlt évi adatokhoz viszonyítva Mezőkovácsházán és Sarkadon emelkedést regisztráltunk, Békéscsaba térségében stagnálást, 6 kirendeltségen pedig kisebb-nagyobb mértékű csökkenést.

Nyilvántartott álláskeresők száma
Békés megye - november



A nyilvántartott álláskeresők arányának alakulása

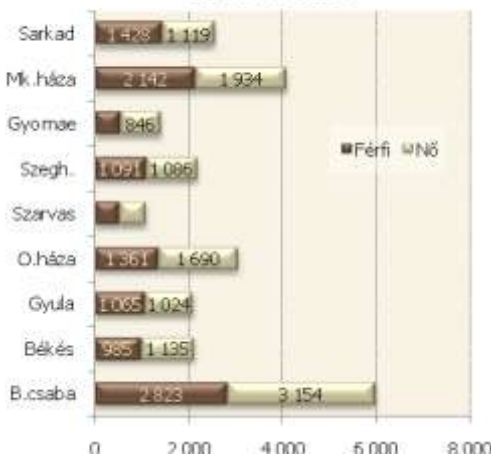


Álláskeresők relatív szintje

A megyében nyilvántartott **álláskeresők relatív szintje** (gazdaságilag aktív népesség százalékában mért aránya) november végén 15,7% volt, 0,1 százalékponttal kevesebb az egy hónappal korábinál, és 1,2 százalékponttal mérsékeltebb, mint egy évvel korábban volt. A mutató értéke 2011. november hónap végén a Békés megyei munka-erőpiaci körzetek

közül Szarvas és Gyula (8,8%; 11,3%) térségében volt a legalacsonyabb, míg a sarkadi (30,2%) és a mezőkovácsházi (25,5%) térségben a legmagasabb. Az egy évvel korábbi adatokhoz képest csupán Sarkad térségében emelkedett az álláskeresők aránya. A múlt havi adatokhoz képest viszont 5 körzetben csökkenést, 4-ben pedig emelkedést mértünk.

Álláskeresők száma nemeként
2011. november



Több nő, mint férfi

A regisztrált állomány elmúlt hónap óta bekövetkezett változása elsősorban a nők körében eredményezett csökkenést. A nők regisztrált állományon belüli aránya így kis mértékben (-0,2 százalékpont) mérséklődött a múlt hónap óta, de továbbra is ők képviselik a többséget (51%). Az elmúlt évi adatokhoz képest a férfiak

száma 10%-kal csökkent, a nőké 2%-kal emelkedett. Az álláskeresők korszerkezetét tekintve a regisztráltak 16%-a 25 évnél fiatalabb, 24%-a pedig már betöltötte az 50. életévét. A nyilvántartott 2 635 pályakezdő az álláskeresők 10,7%-át képviseli, 0,4 %-ponttal alacsonyabban a múlt havinál, és 0,1%-ponttal kisebbet a tavalyinál.

Iskolai végzettség, ellátások

Az álláskeresők **iskolai végzettségénkénti** összetétele kis mértékben ezalkalommal is módosult az elmúlt hónap óta: (0,3%-ponttal) emelkedett a szakmunkások, és a 8 osztályt végzetek aránya, és főként a főiskolát, valamint a szakközépiskolát végzeteké csökkent. Összességében így valamelyest mérséklődött az álláskereső állomány átlagos képzettségi szintje.

November végén a megyében nyilvántartott álláskeresők átlagosan 37%-a legfeljebb 8 osz-

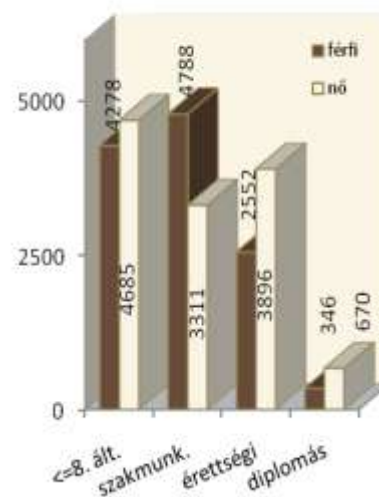
tályt végzett, 31%-uk szakmunkás, és 2%-uk szakközépiskolai végzettségű. Az álláskeresők 12%-a szakközépiskolát, 3%-a technikumot, 11%-a gimnáziumot végzett. Egyetemi diplomával a regisztráltak 1%-a, főiskolai végzettséggel pedig 3%-a rendelkezett.

Békés megyében a hónap végén nyilvántartott álláskeresők 13,4%-a (3,3 ezer fő) munkaügyi szervezetünktől járadék-típusú ellátásban, 2,2%-a (500 fő) pedig segély-típusú **ellátásban** része-

sült. Ez utóbbiak száma az elmúlt hónap óta a felére csökkent. Szociális ellátásban¹ a regisztráltak 35,3%-a részesült.

Álláskeresőink 56%-a kevesebb, mint fél éve; 21%-a 6 hónapnál régebben, de 12 hónapnál rövidebb ideje; s 23%-a (5,7 ezer fő) egy éve, vagy annál hosszabb ideje folyamatosan szerepel a nyilvántartásokban, tehát **tartósan regisztrált** álláskereső. E réteg aránya a megye közzeteiben 14% (Szarvas) és 29% (Békés) között változik.

Álláskeresők száma iskolai végzettségükönként és nemükönként 2011. november



Álláshelyek

A közfoglalkoztatási programokhoz kapcsolódó munkaerő-igények továbbra is meghatározók a megye állásbejelentési adataiban.

A hónap folyamán a megyénkben bejelentett új álláshelyek száma összességében 1715 darab volt, mely az előző év azonos időszaki adatának a duplája, és fele a múlt havinak. Az időszak elején meglévő 2 381 álláshellyel együtt 4 096 álláshelyet tudunk a **hónap során**

felkínálni munkát kereső ügyfeleinknek, legnagyobb részét Szarvas és Mezőkovácsháza térségében (29%-ot, és 21%-ot), míg legkisebb súlyt e tekintetben a gyulai térség képviselt (5%-ot).

Az **időszak során beérkezett** munkaerő-igények 77%-ához **támogatási igény** is kapcsolódott, jellemzően közfoglalkoztatás támogatását célozva, ezen belül is legnagyobb arányt a BM hosszabb

időtartamú közfoglalkoztatása képviselt. A sorban a másodikként azon álláshelyek szerepeltek, amelyekhez bértámogatási igény kapcsolódott, ezt követi az önkormányzati rövid időtartamú közfoglalkoztatás támogatása.

Az elmúlt hónap óta az újonnan bejelentett támogatott álláshelyek száma a felére csökkent, a nem támogatottak száma pedig 43 %-kal mérséklődött.

Felkínált álláshelyek száma a hónap során - 2011. november



Fontosabb összehasonlító adatok — 2011. november

| | Nyilvántartott álláskeresők száma | | | A nyilvántartott álláskeresők aránya a gazdaságilag aktív népesség %-ában | | | Nyilvántartott pályakezdő álláskeresők száma | Tartósan regisztrált |
|-------------|-----------------------------------|---------------|----------------|---|---------------|----------------|--|----------------------|
| | 2011. november | 2011. október | 2010. november | 2011. november | 2011. október | 2010. november | | |
| Békés megye | 24 526 | 24 627 | 25 636 | 15,7% | 15,8% | 16,9% | 2 635 | 5 670 |
| Dél-Alföld | 74 172 | 73 832 | 79 549 | 13,0% | 12,9% | 14,3% | 8 163 | 18 349 |
| Ország | 526 283 | 530 763 | 556 247 | 11,9% | 12,0% | 12,7% | 51 399 | 127 417 |

* Egy éve, vagy annál régebben megszakítás nélkül minden hónapban szerepel a nyilvántartott álláskeresők állományában

¹ Szociális ellátás: rendszeres szociális segély, foglalkoztatást helyettesítő bértámogatás

A nyilvántartott álláskeresők száma

| megnevezés | álláskeresők száma (fő) | | | | | álláskeresők aránya* 2011. november |
|--------------------|-------------------------|------------------|-------------------|----------------|---------------|--|
| | 2011. november | 2011. október | 2010. november | változás előző | | |
| | | | | hóhoz | évhez | |
| Békéscsaba | 5 977 | 6 022 | 5 966 | -45 | 11 | 13,2% |
| Békés | 2 120 | 2 213 | 2 320 | -93 | -200 | 21,5% |
| Gyula | 2 089 | 2 021 | 2 128 | 68 | -39 | 11,3% |
| Orosháza | 3 051 | 3 140 | 3 498 | -89 | -447 | 13,4% |
| Szarvas | 1 090 | 1 377 | 1 279 | -287 | -189 | 8,8% |
| Szeghalom | 2 177 | 2 063 | 2 537 | 114 | -360 | 16,9% |
| Gyomaendrőd | 1 399 | 1 491 | 1 536 | -92 | -137 | 14,3% |
| Mezőkovácsháza | 4 076 | 3 883 | 3 994 | 193 | 82 | 25,5% |
| Sarkad | 2 547 | 2 417 | 2 378 | 130 | 169 | 30,2% |
| Békés megye | 24 526 | 24 627 | 25 636 | -101 | -1 110 | 15,7% |

* álláskeresők – becstelt – gazdaságilag aktív népességszám figyelembe vételével számított aránya

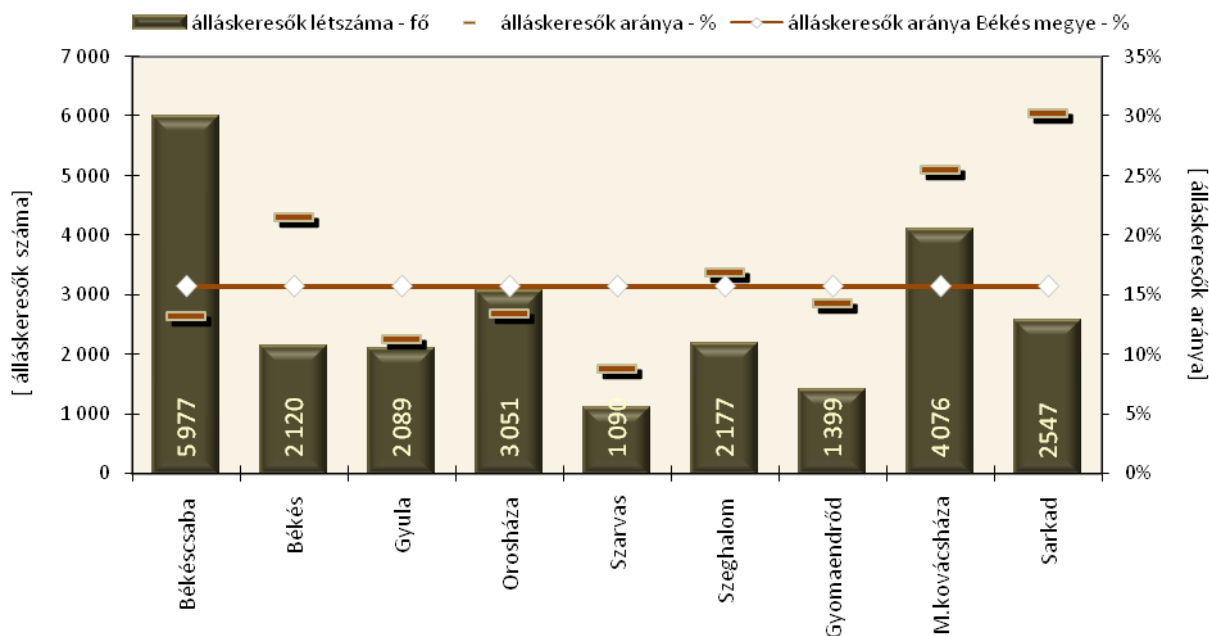
Összetétel adatok – 2011. november

| megnevezés | álláskeresők száma (fő) | | | | | | pályakezdők |
|--------------------|-------------------------|---------------|--------------------------|--------------|--------------|--------------|--------------|
| | nemenként | | iskolai végzettségenként | | | | |
| | férfi | nő | <= 8.ált | szakmunk. | érettségi | diplomás | |
| Békéscsaba | 2 823 | 3 154 | 1 651 | 1 978 | 1 967 | 381 | 649 |
| Békés | 985 | 1 135 | 809 | 742 | 504 | 65 | 217 |
| Gyula | 1 065 | 1 024 | 590 | 695 | 685 | 119 | 275 |
| Orosháza | 1 361 | 1 690 | 938 | 1 085 | 892 | 136 | 325 |
| Szarvas | 516 | 574 | 266 | 381 | 342 | 101 | 132 |
| Szeghalom | 1 091 | 1 086 | 1 005 | 644 | 470 | 58 | 255 |
| Gyomaendrőd | 553 | 846 | 456 | 551 | 351 | 41 | 136 |
| Mezőkovácsháza | 2 142 | 1 934 | 1 899 | 1 307 | 797 | 73 | 360 |
| Sarkad | 1 428 | 1 119 | 1 349 | 716 | 440 | 42 | 286 |
| Békés megye | 11 964 | 12 562 | 8 963 | 8 099 | 6 448 | 1 016 | 2 635 |

Összetétel adatok, belépő forgalom — 2011. november

| megnevezés | álláskeresők száma (fő) | | | | 1 éven túl regisztrált | nyilvántartásba belépők száma a hónap folyamán | |
|--------------------|-------------------------|------------------|--------------|--------------|------------------------|--|--|
| | korcsoportonként | | | összesen | | most első alkalommal | |
| | < 25 éves | >=25 & < 50 éves | >=50 éves | | | | |
| Békéscsaba | 933 | 3 610 | 1 434 | 1 588 | 625 | 42 | |
| Békés | 352 | 1 324 | 444 | 606 | 245 | 6 | |
| Gyula | 376 | 1 285 | 428 | 404 | 292 | 12 | |
| Orosháza | 481 | 1 880 | 690 | 627 | 306 | 16 | |
| Szarvas | 199 | 639 | 252 | 149 | 231 | 9 | |
| Szeghalom | 419 | 1 260 | 498 | 492 | 302 | 5 | |
| Gyomaendrőd | 213 | 865 | 321 | 235 | 212 | 5 | |
| Mezőkovácsháza | 583 | 2 343 | 1 150 | 1 012 | 560 | 9 | |
| Sarkad | 465 | 1 533 | 549 | 557 | 347 | 9 | |
| Békés megye | 4 021 | 14 739 | 5 766 | 5 670 | 3 120 | 113 | |

Az álláskeresők száma és aránya a gazdaságilag aktív népességben belül, körzetenként 2011. november



A bejelentett betöltetlen álláshelyek havi mérlege – Békés megye — 2011. november

| Megnevezés | Előző havi záró állomá- ny | A hónap folyamán bejelentett álláshelyek száma | Havi érvé- nyes bejelen- tések | A hónap folyamán megszűnt álláshelyek | Tárgyhavi záró állomá- ny |
|----------------------|----------------------------------|--|--------------------------------------|--|---------------------------------|
| Békéscsaba | 181 | 229 | 410 | 329 | 81 |
| Békés | 297 | 48 | 345 | 115 | 230 |
| Gyula | 60 | 126 | 186 | 151 | 35 |
| Orosháza | 210 | 96 | 306 | 248 | 58 |
| Szarvas | 864 | 328 | 1 192 | 421 | 771 |
| Szeghalom | 166 | 102 | 268 | 216 | 52 |
| Gyomaendrőd | 212 | 41 | 253 | 183 | 70 |
| Mezőkovácsháza | 195 | 673 | 868 | 233 | 635 |
| Sarkad | 196 | 72 | 268 | 159 | 109 |
| Békés megye összesen | 2 381 | 1 715 | 4 096 | 2 055 | 2 041 |
| támogatott | 1 701 | 1 323 | 3 024 | 1 408 | 1 616 |
| nem támogatott | 680 | 392 | 1 072 | 647 | 425 |
| Békés megye összesen | 2 381 | 1 715 | 4 096 | 2 055 | 2 041 |

Aktivitási adatok 2011. III. negyedév

| Megnevezés | Bács | Békés | Csongrád | Régióban | Országosan |
|----------------------------------|-------|-------|----------|----------|------------|
| | megye | | | | |
| foglalkoztatottak ezer fő | 198,2 | 127,9 | 162,5 | 488,6 | 3855,9 |
| munkanélküliek | 21,7 | 15,1 | 17,2 | 54,0 | 462,0 |
| gazdaságilag aktívak | 219,9 | 142,9 | 179,7 | 542,5 | 4317,9 |
| gazdaságilag inaktívak | 181,9 | 132,1 | 146,3 | 460,3 | 3355,4 |
| 15-74 éves népesség | 401,8 | 275,0 | 326,0 | 1002,8 | 7673,3 |
| aktivitási arány % | 54,7 | 52,0 | 55,1 | 54,1 | 56,3 |
| foglalkoztatási ráta | 49,3 | 46,5 | 49,8 | 48,7 | 50,3 |
| munkanélküliségi ráta | 9,9 | 10,5 | 9,6 | 10,0 | 10,7 |

Forrás: KSH stADAT

Alapadatok forrása: KSH Statisztikai tükör 2011. III. negyedév

Foglalkoztatottság, munkanélküliség, keresetek

Békés megye

A KSH lakossági felmérése szerint a megyében élő 15-74 éves népesség gazdasági aktivitása a II. negyedévihez képest tovább mérséklődött. 2011. III. negyedévében a megfigyelt népesség 52%-a volt jelen a megye munkaerőpiacán, 127,9 ezren foglalkoztatotként, 15,1 ezren pedig munkanélküliként, az előbbi körben egy év alatt 3,6 ezer, az utóbbiban mintegy 2,5 ezer fővel fogyott a létszám. A régió másik két megyéje közül csak Bács-Kiskun megye népességének aktivitása javult, ahol a munkanélküliek számának a csökkenését a foglalkoztatottaké a növekedése kísérte

A megye aktivitási mutatói kisebb-nagyobb mértékben elmaradtak az egy évvel korábitól: az aktivitási arány 1,6, a foglalkoztatási arány 0,8, a munkanélküliségi ráta 1,3 százalékponttal csökkent. A megye aktivitási és foglalkoztatási aránya az országosnál és a régió másik két megyéjénél is alacsonyabb, a munkanélküliségé viszont csak az országosan kimutatottnál kisebb.

A megyében a **4 főnél többet foglalkoztató megyei székhelyű gazdasági szervezetek** 2011. első kilenc hónapjában átlagosan 66,3 ezer főt alkalmaztak, 3,6%-kal kevesebbet, mint az előző év azonos időszakában. A létszámfogyás Békés megyében a költségvetési

szerveknél fizikai munkakörben dolgozók létszámcsökkenésének a következménye, a vállalkozások foglalkoztatottainak létszáma az előző évi szint körül alakult. A gazdasági ágak közül az ipar a legnagyobb foglalkoztató, ide tartozott az alkalmazásban állók 25%-a. A második legnagyobb létszámmal rendelkező egészségügyi szolgáltatásban a létszám 17%-át foglalkoztatták. A legtöbb fizikait az iparban, a legtöbb szellemi pedig – közel azonos számban – az oktatásban és az egészségügyi szolgáltatásban alkalmazták.

Az egyes gazdasági ágak létszámalakulása eltérő tendenciájú. Nagyon jelentős létszám csökkenés volt az egyéb szolgáltatásban, ahol negytedével dolgoztak kevesebben, mint egy évvel korábban. Az egészségügyi szolgáltatásban ennél kisebb mértékű volt a létszámvesztés, de az ágazat létszám gondjai ismeretében jelentősnek mondható a mintegy 12%-os létszámcsökkenés. A mezőgazdaságban és az iparban minimális, az építőiparban, az információ és kommunikáció, valamint a művészet és szabadidő gazdasági ágakban viszont közel 8-10% közötti létszámövrülés mutatkozott.

A teljes munkaidőben alkalmazásban állók **havi bruttó átlagkerese-**

te 2011. első kilenc hónapjában közel 157 ezer forintot tett ki, a fizikaiak valamivel több mint 124 ezer, a szellemiek 198 ezer forintot kerestek. A megyei átlagkereset 4,3%-kal volt nagyobb az egy évvel korábinál, országosan a növekedés mértéke 4,4%-os volt. A megyei átlagkereset az országosnál 53 ezer forinttal kisebb, s ez a megyék közül a legnagyobb különbség.

Legnagyobb átlagkeresettel a pénzügyi szolgáltatásban dolgozók rendelkeztek, őket a közigazgatásban alkalmazottak követték; az előbbi több mint másfélszerese a megyei átlagnak, de az utóbbi is 32%-kal meghaladta azt. Továbbra is a vendéglátásban dolgozók rendelkeztek a legalacsonyabb keresettel. Az átlagkeresetek a gazdasági ágak többségében növekedtek, csak a vendéglátás, a tudományos és műszaki tevékenység, az oktatás, valamint az egyéb szolgáltatás területén maradtak el az egy évvel korábitól.

A családi kedvezmény nélküli **nettó átlagkereset** 108 ezer forintos havi átlaga mindössze 1,8%-kal volt nagyobb 2010. megfelelő időszakához képest. A fogyasztói árak 3,9%-os emelkedését figyelembe véve a keresetek vásárlóértéke 2,0%-kal mérséklődött.



Békés Megyei Kormányhivatal Munkaügyi Központja
Szervezési Osztály