



BÁCS-KISKUN MEGYEI KORMÁNYHIVATAL
Munkaügyi Központja

MUNKAERŐ-PIACI HELYZETKÉP

BÁCS-KISKUN MEGYÉBEN

2011. NOVEMBER



Kecskemét, 2011. december

Másodlagos publikálás forráshivatkozással történhet.

1. A munkanélküliség főbb jellemzői a megyében

Bács-Kiskun megyében **2011. novemberében** előző hónaphoz képest minimálisan emelkedett, egyéves viszonylatban pedig csökkent a nyilvántartott álláskeresők száma. A zárónapon **30613 fő nyilvántartott álláskereső szerepelt a regiszterben, 211 fővel (0,7%-kal) több,** mint egy hónappal ezelőtt, és **2148 fővel (6,6%-kal) kevesebb,** az egy évvel korábbi állapothoz képest.

A megye *nyolc munkaerő-piaci körzetében növekedett a munka nélkül lévők száma egy hónap alatt*, 0,9-7,3% közötti mértékben, két körzetben csökkent, 3,4-12,6%-kal, egy körzetben pedig változatlan maradt. Az *előző év azonos időszakához* viszonyítva *csökkenés tapasztalható tíz körzetben*, melynek mértéke 0,1-18,2% között van, és egy térségben emelkedett a nyilvántartott álláskeresők száma, 3,8%-kal.

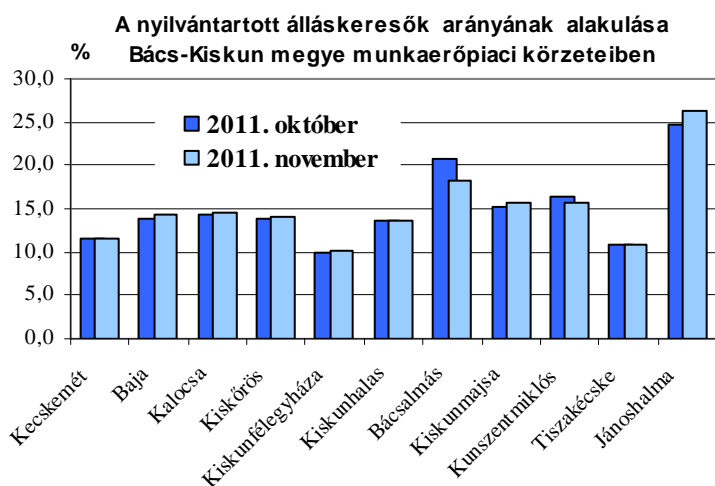
Az év tizenegyedik hónapjában **a nyilvántartott álláskeresők aránya (a gazdaságilag aktív népesség százalékában) 13,5%** volt a megyében. Ez a múlt havi aránynál 0,1%-ponttal magasabb, az egy évvel korábbinál 1,1%-ponttal alacsonyabb.

A nyilvántartott álláskeresők arányának alakulása
(a gazdaságilag aktív népesség %-ában)

Körzetek	A nyilvántartott álláskeresők aránya, % a/				
	2011	2010	2009	2008	2007
	november				
Kecskemét	11,4	12,0	13,7	10,2	9,2
Baja	14,2	15,7	16,4	13,5	12,7
Kalocsa	14,6	14,8	16,0	14,2	13,4
Kiskőrös	14,1	15,1	14,9	12,4	11,2
Kiskunfélegyháza	10,3	10,9	10,7	8,5	7,5
Kiskunhalas	13,7	16,9	16,8	11,4	9,8
Bácsalmás	18,2	22,1	22,8	22,4	19,5
Kiskunmajsa	15,6	16,5	16,4	12,9	12,3
Kunszentmiklós	15,8	16,9	18,7	15,0	14,0
Tiszakécske	10,9	10,6	13,1	8,6	8,3
Jánoshalma *	26,4	29,7	27,2	22,2	
Összesen	13,5	14,6	15,4	12,2	11,1

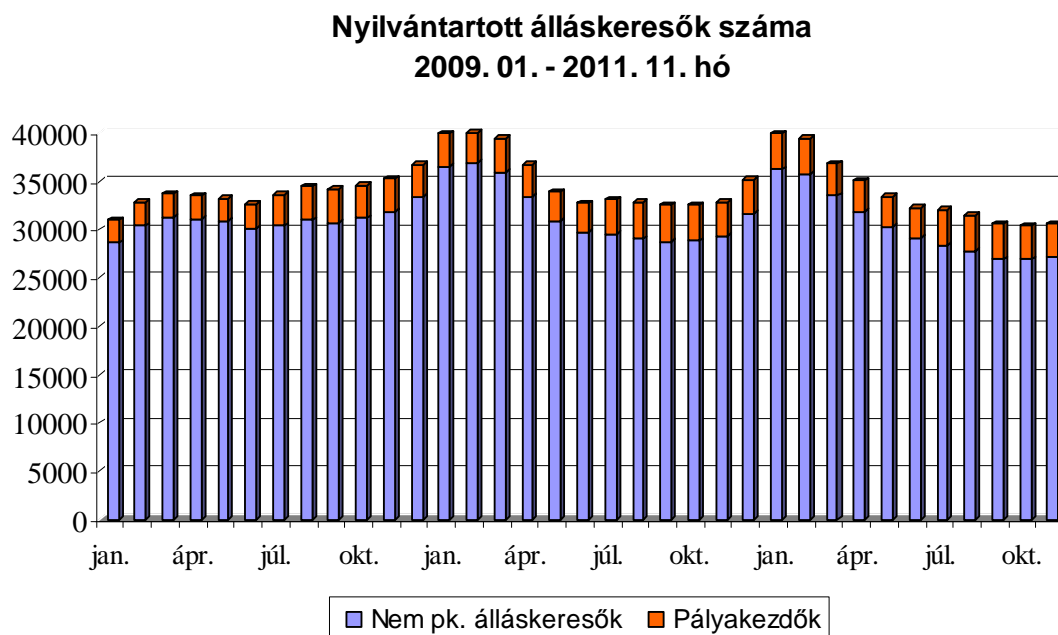
a/ Nyilvántartott álláskeresők aránya = a nyilvántartott álláskeresők száma a tárgyidőszakot megelőző év gazdaságilag aktív népesség %-ában.

* 2008. január 1-jével létesített kirendeltség



A nyilvántartott álláskeresők aránya a megyében novemberben Jánoshalma (26,4%), Bácsalmás (18,2%), valamint Kunszentmiklós (15,8%) körzetében volt a legmagasabb.

A munkanélküliség mértéke legalacsonyabb Kiskunfélegyháza (10,3%), Tiszakécske (10,9%) és Kecskemét (11,4%) térségében volt.



A nyilvántartott pályakezdő álláskeresők száma novemberben **mérséklődött** mind előző hónaphoz képest, mind az egy évvel korábbi állapothoz viszonyítva, **létszámuk** a zárónapon **3441 fő**.

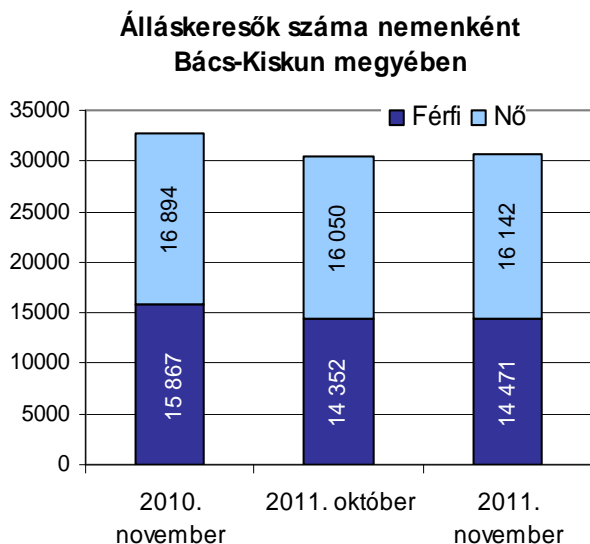
Össességében számuk 93 fővel (2,6%-kal) kevesebb, mint az előző hónapban, és 57 fővel (1,6%-kal) elmarad az egy évvel korábbtól. Arányuk a nyilvántartott álláskeresők körében 11,2%-os, októberben 11,6%-os, tavaly ilyenkor 10,7%-os volt.

A nyilvántartott nem pályakezdő álláskeresők létszámában (27172 fő) egy hónap alatt **1,1%-os növekedés** (304 fős), egy év alatt **7,1%-os mérséklődés** (2091 fős) következett be.

2011. novemberben a múlt hónapinál kisebb, az egy évvel korábbinál élenkebb **regisztrációba lépő forgalmat bonyolítottak kirendeltségeink**. A tárgy hónapban **3593 fő** kérte a nyilvántartásba vételét a megye 11 kirendeltségének valamelyikén, 470 fővel (11,6%-kal) kevesebb, mint egy hónappal korábban, és 308 fővel (9,4%-kal) többen, mint az elmúlt év azonos hónapjában. A nyilvántartásba lépők 6,6%-a (237 fő) most regisztráltatta magát első ízben. E létszám az elmúlt havinál 49 fővel, az ismételten belépőké 421 fővel kevesebb. A múlt év novemberéhez képest az új belépők száma 9 fővel apadt, az ismételt belépőké 317 fővel növekedett. A belépőkön belül novemberben 14,2%-ot, tavaly novemberben 12,3 százalékot képviseltek a pályakezdők. A regisztrációból **kilépők** 2011. novemberi **3382 fős** létszáma 19,5%-kal kevesebb az előző havinál, és 13%-kal túl a múlt évvel korábbit. A pályakezdők e havi 604 fős kilépése, az októberinél 133 fővel kevesebb, a 2010. novemberit 55 fővel haladta meg.

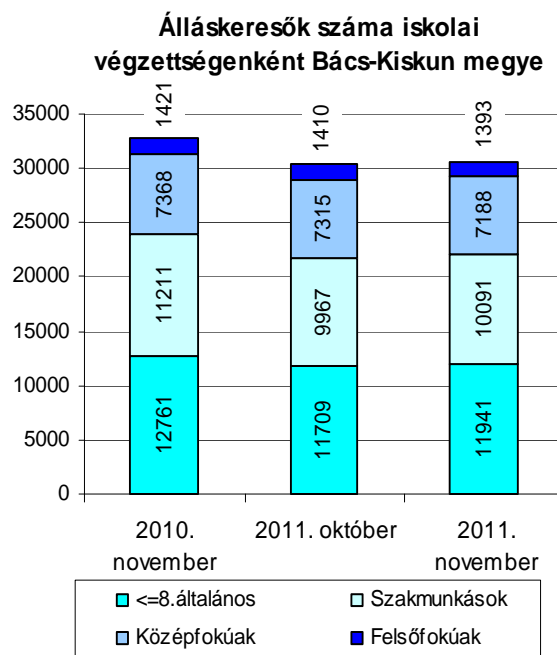
A nyilvántartott álláskereső regisztrációjának időtartamát tekintve a **nyilvántartottak 25,6%-a: 7840 fő** (múlt hónapban 26,3%, tavaly ilyenkor pedig 33,1%-a) már több mint **egy év óta** nem talált megfelelő munkalehetőséget.

2. A nyilvántartott álláskereső összetétele és ellátása



A regisztrált állományon belül az elmúlt hónap óta mindkét **nem** esetében hasonló kismértékű (0,8-0,6%-os) emelkedés tapasztalható, tavaly novemberéhez képest a nők száma – a férfiakénál - kevésbé csökkent. Az előbbieké 4,5%-kal, az utóbbiaké 8,8%-kal. A nők regisztrált állományon belüli aránya novemberben 52,7%, míg a férfiaké 47,3% volt. A férfiak aránya a múlt hónap óta 0,1%-ponttal lett magasabb, 2010 novemberénél pedig 1,1%-ponttal alacsonyabb.

Az álláskereső **iskolai végzettségenkénti** összetételén belül, az elmúlt hónaphoz képest **a legfeljebb 8 osztályt végzettek és a szakmai középfokú végzettségük száma növekedett** (2 ill. 1,2%-kal), arányuk pedig egy hónap alatt 0,5 ill. 0,2%-ponttal magasabb. Az előbbieké aránya a tavalyival szinte azonos, az utóbbiaké pedig 1,2%-ponttal kisebb. A többi összevont iskolai végzettségük száma egyaránt csökkent havi és éves viszonylatban. Arányuk a múlt hónap óta az érettségizettek esetében kisebbedett, a felsőfokúak esetében pedig nem változott, tavaly novemberéhez képest az érettségizetteké 1%-pottal, a diplomásoké 0,3%-ponttal magasabb. November végén Bács-Kiskun megyében a nyilvántartott álláskereső 39%-a átlagosan legfeljebb 8 osztályt végzett, egyharmada szakmunkás végzettséggel rendelkezett. Az álláskeresők 23,5%-a érettségivel zárult középiskolát végzett, a diplomás álláskeresők aránya 4,6%.



Az álláskeresőket összevont **kor szerinti** összetételében a regisztráltak 18,9%-a 25 éves vagy fiatalabb, 60,8%-a 25 és 50 év közötti, 20,3%-a pedig 50 év feletti személy. A múlt hónap óta a középső 25-50 év közöttiek aránya emelkedett fél százalékponttal, a fiatalabbaké 0,4%-ponttal mérséklődött, az idősebbeké változatlan maradt. Előző év novemberéhez viszonyítva – ellenkezőleg – csak a 25-50 év közé eső állástalanok aránya kisebbedett 0,6%-ponttal.

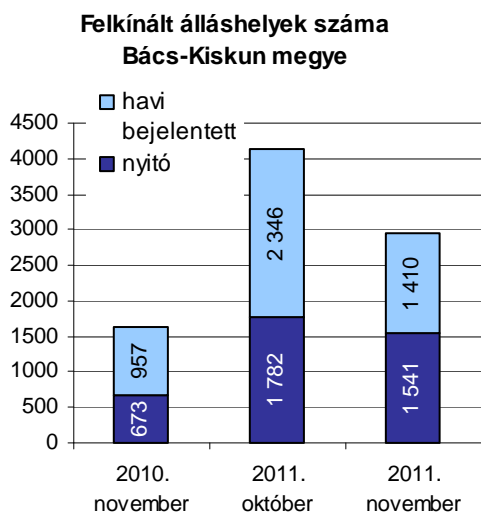
Az álláskeresőket **ellátását járadéktípusú** ellátásként az álláskeresői járadék, **segélytípusú ellátásként** az álláskeresői segély, a rendelkezésre állási támogatás, a szociális segély és a **2011. január 1-jétől bevezetett bérpótló juttatás** szolgálja.

A hónap végén a **nyilvántartott álláskeresőket 15,7%-a, (4818 fő) álláskeresői járadékot, 2,8%-a (861 fő) álláskeresői segélyt, 9,8%-a (2993 fő) rendelkezésre állási támogatást és szociális segélyt, valamint 18,9%-a (5798 fő) bérpótló juttatást** kapott.

Az előző hónaphoz képest a bérpótló juttatásban részesülők aránya 1,7 százalékponttal, számuk 11,1 százalékkal emelkedett. Az álláskeresői járadékra jogosultak köre 1,3 százalékkal csökkent, aránya 0,4 százalékponttal alacsonyabb. Az álláskeresői segélyeseké kétötödével, valamint a rendelkezésre állási támogatottak és szociális segélyezetté száma 0,6 százalékkal kevesebb, mint az elmúlt hónapban.

Az év tizenegyedik hónapjában az álláskeresőket több, mint fele, 16143 fő **nem részesült ellátásban**. Számuk **egy hónap alatt közel két százalékkal, egy év alatt egytizedével nőtt**. Arányuk egy hónap alatt 0,6 százalékponttal, egy év távlatában 8,1%-ponttal bővült.

3. A munkaerő iránti kereslet alakulása a nyilvántartási adatok alapján



November hónap folyamán a **bejelentett új álláshelyek száma 1410 darab** volt, ez októberhez képest 936 darabbal (kétötödével) kevesebb. Az előző év azonos időszakához viszonyítva közel másfélszeresére emelkedett a bejelentések száma. Az időszak elején meglévő 1541 álláshellyel együtt 2951 álláshelyet tudunk a hónap során felkínálni munkát kereső ügyfeleinknek.

Az összes munkalehetőségből 897 állás maradt a hónap végén betöltetlen. Ezzel 100 nyilvántartott álláskeresőre 2,9 üres álláshely jutott, októberben 5,1; tavaly ilyenkor 1,7 volt e mutató értéke.

Főbb megyei adatok

Megnevezés		2011.	2011.	2010.	Változás az előző		Változás az előző	
		november	október	november	hónaphoz képest		évhez képest	
		fő			főben	a bázis %-ában	főben	a bázis %-ában
nyilvántartott álláskereső		30613	30402	32761	211	100,7	-2148	93,4
nemenként	férfi	14471	14352	15867	119	100,8	-1396	91,2
	nő	16142	16050	16894	92	100,6	-752	95,5
végzettségként	< = 8. ált. isk.	11941	11709	12761	232	102,0	-820	93,6
	szakmunkás	10091	9967	11211	124	101,2	-1120	90,0
	érettségi	7188	7315	7368	-127	98,3	-180	97,6
	diplomás	1393	1410	1421	-17	98,8	-28	98,0
pályakezdő		3441	3534	3498	-93	97,4	-57	98,4
korcsoport	<= 25 év	5787	5875	6059	-88	98,5	-272	95,5
	>25 & <= 50 éves	18621	18345	20131	276	101,5	-1510	92,5
	> 50 éves	6205	6182	6571	23	100,4	-366	94,4
nyilvántartásba belépők	összesen	3593	4063	3285	-470	88,4	308	109,4
	első alkalommal	237	286	246	-49	82,9	-9	96,3
tartósan regisztrált *		7840	8001	10834	-161	98,0	-2994	72,4
tartósan regisztráltak aránya (%)		25,6	26,3	33,1		-0,7 %-pont		-7,5 %-pont
álláskereső aránya ** (%)		13,5	13,4	14,6		0,1 %-pont		-1,1 %-pont

* Egy éve, vagy annál régebben megszakítás nélkül minden hónapban szerepel a regisztrált álláskereső állományában

** a gazdaságilag aktív népesség %-ában

A nyilvántartott álláskeresők száma

Megnevezés	2011. november	Változása az előző hónaphoz		Változása az előző év azonos időszakához	
		fő	Index, %	fő	Index, %
		Álláskeresők száma (fő)			
Kecskemét	8003	-1	100,0	-307	96,3
Baja	4291	84	102,0	-387	91,7
Kalocsa	3506	61	101,8	-4	99,9
Kiskőrös	3090	73	102,4	-176	94,6
Kiskunfélegyháza	2127	66	103,2	-110	95,1
Kiskunhalas	2693	28	101,1	-598	81,8
Bácsalmás	1217	-176	87,4	-238	83,6
Kiskunmajsa	1335	30	102,3	-57	95,9
Kunszentmiklós	1951	-68	96,6	-123	94,1
Tiszakécske	824	7	100,9	30	103,8
Jánoshalma	1576	107	107,3	-178	89,9
Bács-Kiskun megye	30613	211	100,7	-2148	93,4

Pályakezdő álláskeresők száma (fő)					
Kecskemét	845	-56	93,8	37	104,6
Baja	492	7	101,4	-14	97,2
Kalocsa	372	-11	97,1	-17	95,6
Kiskőrös	344	2	100,6	-33	91,2
Kiskunfélegyháza	222	7	103,3	3	101,4
Kiskunhalas	356	9	102,6	-19	94,9
Bácsalmás	150	-23	86,7	-31	82,9
Kiskunmajsa	156	5	103,3	13	109,1
Kunszentmiklós	206	-34	85,8	3	101,5
Tiszakécske	90	-6	93,8	14	118,4
Jánoshalma	208	7	103,5	-13	94,1
Bács-Kiskun megye	3441	-93	97,4	-57	98,4

Összetétel adatok - 2011. november

Megnevezés	Nemenként		Iskolai végzettségként					
	Férfi	Nő	8. ált.-nál kevesebb	Általános iskola	Szaktmunk. Szakisk.	Szakközépi. Technikum	Gimnázium	Főiskola Egyetem
	Álláskeresők száma (fő)							
Kecskemét	3851	4152	265	2659	2238	1461	811	569
Baja	2162	2129	95	1245	1616	806	298	231
Kalocsa	1597	1909	134	1219	1255	574	191	133
Kiskőrös	1389	1701	164	1140	1077	396	232	81
Kiskunfélegyháza	985	1142	55	774	681	369	157	91
Kiskunhalas	1179	1514	253	831	916	429	161	103
Bácsalmás	629	588	54	461	436	101	126	39
Kiskunmajsa	648	687	133	474	421	144	122	41
Kunszentmiklós	905	1046	103	858	604	205	146	35
Tiszakécske	351	473	16	220	329	115	100	44
Jánoshalma	775	801	152	636	518	121	123	26
Bács-Kiskun megye	14471	16142	1424	10517	10091	4721	2467	1393

> 12 hónapja folyamatosan nyilvántartott álláskeresők (fő)								
Kecskemét	845	1049	71	673	619	267	149	115
Baja	506	580	25	287	451	177	93	53
Kalocsa	377	602	26	329	390	152	50	32
Kiskőrös	436	660	75	439	363	117	79	23
Kiskunfélegyháza	188	302	13	190	171	66	34	16
Kiskunhalas	272	516	86	259	267	103	56	17
Bácsalmás	140	159	22	121	88	26	33	9
Kiskunmajsa	104	174	26	106	97	27	16	6
Kunszentmiklós	158	251	18	200	121	32	31	7
Tiszakécske	71	115	3	44	73	26	23	17
Jánoshalma	142	193	22	128	117	32	31	5
Bács-Kiskun megye	3239	4601	387	2776	2757	1025	595	300

Pályakezdő álláskeresők száma (fő)								
Kecskemét	388	457	9	219	149	320	95	53
Baja	237	255	7	115	113	163	55	39
Kalocsa	188	184	9	96	95	125	15	32
Kiskőrös	149	195	16	90	91	83	50	14
Kiskunfélegyháza	104	118	6	48	49	76	27	16
Kiskunhalas	154	202	28	75	85	121	29	18
Bácsalmás	77	73	1	44	42	26	32	5
Kiskunmajsa	77	79	12	29	37	28	39	11
Kunszentmiklós	107	99	11	66	45	50	31	3
Tiszakécske	34	56	3	15	31	20	16	5
Jánoshalma	109	99	13	77	44	35	35	4
Bács-Kiskun megye	1624	1817	115	874	781	1047	424	200

Összetétel adatok - 2011. november

Megnevezés	Korcsoportonként					
	<=20	>20 & <=25	>25 & <=35	>35 & <=45	> 45& <=55	> 55
	éves					
	Álláskeresők száma (fő)					
Kecskemét	427	1130	1999	1950	1872	625
Baja	158	607	997	1089	1082	358
Kalocsa	150	507	833	914	829	273
Kiskőrös	141	408	687	814	760	280
Kiskunfélegyháza	77	299	433	563	531	224
Kiskunhalas	138	417	675	725	587	151
Bácsalmás	52	190	275	281	299	120
Kiskunmajsa	66	191	305	364	314	95
Kunszentmiklós	104	268	464	455	469	191
Tiszakécske	44	113	171	197	215	84
Jánoshalma	70	230	366	460	345	105
Bács-Kiskun megye	1427	4360	7205	7812	7303	2506

> 12 hónapja folyamatosan nyilvántartott álláskeresők (fő)						
Kecskemét	26	122	383	513	580	270
Baja	12	68	172	285	344	205
Kalocsa	14	60	186	259	307	153
Kiskőrös	17	104	194	295	322	164
Kiskunfélegyháza	2	38	59	121	164	106
Kiskunhalas	13	80	162	234	233	66
Bácsalmás	3	23	42	64	95	72
Kiskunmajsa	6	13	34	78	96	51
Kunszentmiklós	3	29	71	80	138	88
Tiszakécske	2	11	27	36	68	42
Jánoshalma	4	37	53	98	78	65
Bács-Kiskun megye	102	585	1383	2063	2425	1282

Pályakezdő álláskeresők száma (fő)						
Kecskemét	370	446	29			
Baja	146	328	18			
Kalocsa	132	235	5			
Kiskőrös	127	213	4			
Kiskunfélegyháza	71	149	2			
Kiskunhalas	124	222	10			
Bácsalmás	48	92	10			
Kiskunmajsa	62	88	6			
Kunszentmiklós	93	110	3			
Tiszakécske	39	49	2			
Jánoshalma	67	126	15			
Bács-Kiskun megye	1279	2058	104			

Összetétel adatok - 2011. november

Megnevezés	Ellátási típus szerint					
	Nem résztvevő	Járadék típusú ellátás	Segély típusú ellátás	RÁT + Szoc. segély	Bérpótló juttatás	Összesen
	Álláskereső száma (fő)					
Kecskemét	3877	1624	274	662	1566	8003
Baja	2385	620	110	618	558	4291
Kalocsa	2052	458	60	316	620	3506
Kiskőrös	1752	426	106	225	581	3090
Kiskunfélegyháza	1143	415	85	64	420	2127
Kiskunhalas	1377	399	39	474	404	2693
Bácsalmás	584	129	23	178	303	1217
Kiskunmajsa	678	156	34	77	390	1335
Kunszentmiklós	1143	292	66	77	373	1951
Tiszakécske	509	161	35	30	89	824
Jánoshalma	643	138	29	272	494	1576
Bács-Kiskun megye	16143	4818	861	2993	5798	30613

> 12 hónapja folyamatosan nyilvántartott álláskereső (fő)

Kecskemét	947	5	138	271	533	1894
Baja	853	0	44	130	59	1086
Kalocsa	778	0	31	98	72	979
Kiskőrös	748	0	64	39	245	1096
Kiskunfélegyháza	323	0	47	17	103	490
Kiskunhalas	391	0	13	271	113	788
Bácsalmás	202	1	12	46	38	299
Kiskunmajsa	182	0	19	11	66	278
Kunszentmiklós	297	2	39	18	53	409
Tiszakécske	144	0	21	13	8	186
Jánoshalma	192	1	11	67	64	335
Bács-Kiskun megye	5057	9	439	981	1354	7840

Pályakezdő álláskereső száma (fő)

Kecskemét	707		38	100	845
Baja	412		46	34	492
Kalocsa	317		25	30	372
Kiskőrös	271		13	60	344
Kiskunfélegyháza	192		0	30	222
Kiskunhalas	285		32	39	356
Bácsalmás	99		27	24	150
Kiskunmajsa	115		8	33	156
Kunszentmiklós	180		5	21	206
Tiszakécske	84		1	5	90
Jánoshalma	130		23	55	208
Bács-Kiskun megye	2792		218	431	3441

A bejelentett betöltetlen álláshelyek havi mérlege
2011. november

Megnevezés	Előző havi záró állomány	A hónap folyamán bejelentett álláshelyek száma	Havi érvényes bejelentések	A hónap folyamán megszűnt álláshelyek	Tárgyhavi záró állomány
db					
Kecskemét	459	421	880	631	249
Baja	176	215	391	352	39
Kalocsa	101	133	234	73	161
Kiskőrös	196	99	295	233	62
Kiskunfélegyháza	118	166	284	159	125
Kiskunhalas	49	47	96	75	21
Bácsalmás	175	124	299	196	103
Kiskunmajsa	47	41	88	77	11
Kunszentmiklós	138	46	184	163	21
Tiszaújváros	28	26	54	43	11
Jánoshalma	54	92	146	52	94
Bács-Kiskun megye összesen	1541	1410	2951	2054	897
támogatott	892	632	1524	1239	285
nem támogatott	649	778	1427	815	612
Bács-Kiskun megye összesen	1541	1410	2951	2054	897

MÓDSZERTANI ÚTMUTATÓ

Nyilvántartott álláskeresők: a Nemzeti Foglalkoztatási Szolgálat (NFSZ) nyilvántartásában lévő álláskereső, az a személy, aki a munkaviszony létesítéséhez szükséges feltételekkel rendelkezik, oktatási intézmény nappali tagozatán nem folytat tanulmányokat, öregségi nyugdíjra nem jogosult, az alkalmi foglalkoztatásnak minősülő jogviszony kivételével munkaviszonyban nem áll, egyéb kereső tevékenységet sem folytat, és elhelyezkedése érdekében az állami szervvel együttműködik, és akit az állami foglalkoztatási szerv álláskeresőként nyilvántart.

Zárónapi (stock jellegű) adatok: zárónapra, a tárgyhónap 20-ára vonatkozó időponti adatok.

A tárgyhónap alatt bekövetkezett eseményekre, áramlásokra vonatkozó (flow jellegű) adatok: az előző hónap zárónapja és a tárgyhónap zárónapja közötti időintervallumra vonatkoznak.

Relatív mutatók:

A különböző szintű területi egységek munkaerő-piaci helyzetének összehasonlítására szolgálnak.

- a) **A nyilvántartott álláskeresők aránya:** a nyilvántartott álláskeresők száma a KSH Nemzetgazdasági Munkaerőmérlegében publikált (a tárgyévet megelőző év április 1-jére vonatkozó) gazdaságilag aktív népesség adat százalékában
- b) **Relatív mutató:** a nyilvántartott álláskeresők száma a munkavállalási korú népesség százalékában. Ennek a mutatónak a nevezője is a KSH-tól származik (eredeti forrása a Népesség nyilvántartás) településenként is meg lehet határozni, ellentétben az a) mutatóval.

A településsoros adatok megtalálhatók az NFSZ (Nemzeti Foglalkoztatási Szolgálat) <http://internet.munka.hu> honlapján, Statisztika/Településsoros munkanélküliségi adatok menüpont alatt.

Bejelentett álláshelyek száma és havi mérlege: Az NFSZ-hez bejelentett munkalehetőségek száma. 2009. április 1-jétől az álláshelyek nem a bejelentéskor, hanem a bejelentési ügymenet lezárásakor kerülnek számbavételre. A viszonyítások megfelelőségének biztosítása érdekében az előző év bázisadatait az új módszertan alapján átszámoltuk (ún. Janus évet iktattunk be).