



BÁCS-KISKUN MEGYEI KORMÁNYHIVATAL
Munkaügyi Központja

MUNKAERŐ-PIACI HELYZETKÉP

BÁCS-KISKUN MEGYÉBEN

2011. OKTÓBER



Kecskemét, 2011. november

Másodlagos publikálás forráshivatkozással történhet.

1. A munkanélküliség főbb jellemzői a megyében

Bács-Kiskun megyében **2011. októberében** csökkent a nyilvántartott állás keresők száma. A zárónapon **30402 fő nyilvántartott állás kereső szerepelt a regiszterben, 139 fővel** (fél százalékkal) **kevesebb**, mint egy hónappal ezelőtt, és **2068 fővel** (6,4%-kal) **kevesebb**, az egy évvel korábbi állapothoz képest.

A megye **hat munkaerő-piaci körzetében mérséklődött a munka nélkül lévők száma egy hónap alatt**, 0,1-5,0% közötti mértékben, öt körzetben pedig növekedett, 0,1-4,6 százalékkal. Az előző év azonos időszakához viszonyítva csökkenés tapasztalható kilenc körzetben, melynek mértéke 3,1-19,5% között van, és kettő térségben növekedett a nyilvántartott állás keresők száma, 0,3-6,4%-kal.

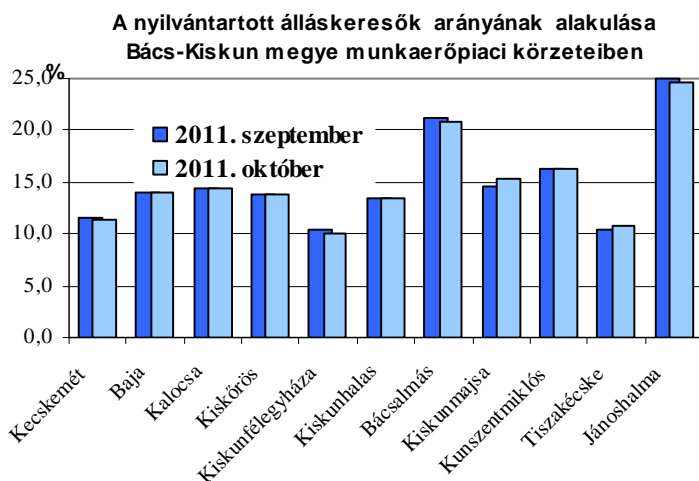
Az év tizedik hónapjában **a nyilvántartott állás keresők aránya (a gazdaságilag aktív népesség százalékában) 13,4%** volt a megyében. Ez azonos múlt havi aránnyal, az egy évvel korábbinál egy százalékponttal alacsonyabb. Megyénk - a nyilvántartott állás keresők aránya alapján - az ország megyéinek sorrendjében a 9. (Budapest nélkül) helyen áll.

A nyilvántartott állás keresők arányának alakulása
(a gazdaságilag aktív népesség %-ában)

Körzetek	A nyilvántartott állás keresők aránya, % a/				
	2011	2010	2009	2008	2007
	október				
Kecskemét	11,4	11,9	13,7	9,8	9,2
Baja	13,9	15,6	15,9	13,5	12,4
Kalocsa	14,4	14,5	15,5	13,8	13,0
Kiskörös	13,8	15,0	14,6	11,5	10,9
Kiskunfélegyháza	9,9	10,7	10,4	7,8	7,5
Kiskunhalas	13,5	17,0	16,3	11,0	9,4
Bácsalmás	20,9	22,2	21,7	22,6	18,9
Kiskunmajsa	15,3	16,6	15,7	12,7	12,3
Kunszentmiklós	16,3	17,1	18,7	13,7	13,6
Tiszakécske	10,8	10,3	12,9	7,7	8,2
Jánoshalma *	24,6	27,9	27,3	21,5	
Összesen	13,4	14,4	15,1	11,7	10,9

a/ Nyilvántartott állás keresők aránya = a nyilvántartott állás keresők száma a tárgyidőszakot megelőző év gazdaságilag aktív népesség %-ában.

* 2008. január 1-jével létesített kirendeltség

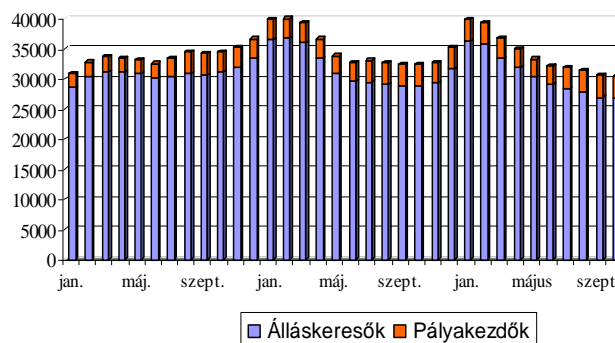


A **nyilvántartott állás keresők aránya** a megyében, októberben Jánoshalma (24,6%), Bácsalmás (20,9%), valamint Kunszentmiklós (16,3%) körzetében volt a legmagasabb.

A nyilvántartott pályakezdő álláskeresők száma októberben mérséklődött mind előző hónaphoz képest mind, az egy évvel korábbi állapothoz viszonyítva, létszámuk a zárónapon **3534 fő**.

Össességében számuk 95 fővel (2,6%-kal) kevesebb, mint az előző hónapban, és 108 fővel (3,0%-kal) elmarad az egy évvel korábbtól. Arányuk a nyilvántartott álláskeresők körében 11,6%-os, szeptemberben 11,9%-os, tavaly ilyenkor 11,2%-os volt.

Nyilvántartott álláskeresők és pályakezdők száma
2009. 01. - 2011. 10. hó



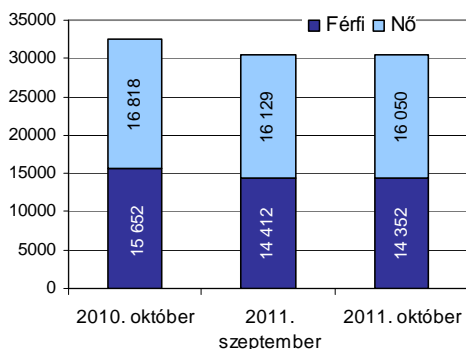
A nyilvántartott nem pályakezdő álláskeresők létszámában (26868 fő) egy hónap alatt **0,2%-os**, egy év alatt **6,8%-os mérséklődés** következett be.

2011. októberben a múlt hónapinál kisebb az egy évvel korábinál élénkebb **regisztrációba lépő forgalmat bonyolítottak kirendeltségeink**. A tárgy hónapban **4063 fő** kérte a nyilvántartásba vételét a megye 11 kirendeltségének valamelyikén, 122 fővel (2,9%-kal) kevesebb, mint egy hónappal korábban, és 583 fővel (16,8%-kal) többen, mint az elmúlt év azonos hónapjában. A nyilvántartásba lépők hét százaléka (286 fő) most regisztráltatta magát első ízben. E létszám az elmúlt havinál 144 fővel kevesebb, az ismételten belépőké 22 fővel több. A múlt év októberéhez képest az új belépők száma 21 fővel apadt, az ismételt belépőké 604 fővel növekedett. A belépőkön belül októberben 15,8%-ot, tavaly októberben 15,3 százalékot képviseltek a pályakezdők. A regisztrációból **kilépők** 2011. októberi **4202 fős** létszáma 16,8%-kal kevesebb az előző havinál, és egyötödével túlta felül az egy évvel korábbit. A pályakezdők e havi 737 fős kilépése, a szeptemberinél 41 fővel kevesebb, a 2010. októberit 103 fővel haladta meg.

A nyilvántartott álláskeresők regisztrációjának időtartamát tekintve a **nyilvántartottak 26,3%-a: 8001 fő** (múlt hónapban 27,2%, tavaly ilyenkor pedig 32,7%-a) már több mint **egy év óta** nem talált megfelelő munkalehetőséget.

2. A nyilvántartott álláskeresők összetétele és ellátása

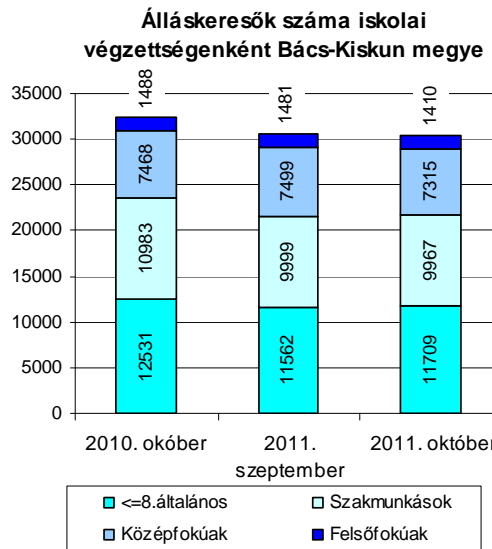
Álláskeresők száma nemeként
Bács-Kiskun megyében



A regisztrált állományon belül az elmúlt hónap óta mind két **nem** esetében hasonló kismértékű (0,4-0,5%-os) mérséklődés tapasztalható, tavaly októberéhez képest a nők száma – a férfiakénál - kevésbé csökkent. Az előbbieké 4,6%-kal, az utóbbiaké 8,3%-kal. A nők regisztrált állományon belüli aránya októberben 52,8%, míg a férfiaké

47,2% volt. A nemek aránya a múlt hónap óta változatlan, 2010. októberénél a nők aránya egy százalékponttal magasabb.

Az álláskeresők **iskolai végzettségük** szerinti összetételén belül, az elmúlt hónaphoz képest csak **a legfeljebb 8 osztályt végzettek száma növekedett** (1,3%-kal), aránya pedig egy hónap alatt 0,6%-ponttal magasabb, a tavalyival szinte azonos. A többi összevont iskolai végzettségűek száma egyaránt csökkent havi és éves viszonylatban. Arányuk a múlt hónap óta kisebbedett, tavaly októberéhez képest a szakmai középfokúaké egy százalékponttal alacsonyabb, az érettségizetteké 1,1%-pottal magasabb, a diplomásoké változatlan. Október végén Bács-Kiskun megyében a nyilvántartott álláskeresők 38,5%-a átlagosan legfeljebb 8 osztályt végzett, 32,8%-uk szakmunkás végzettséggel rendelkezett. Az álláskeresők 24,1%-a érettségivel zárult középiskolát végzett, a diplomás álláskeresők aránya 4,6%.



Az álláskeresők összevont **kor szerinti** összetételében a regisztráltak 19,3%-a 25 éves vagy fiatalabb, 60,3%-a 25 és 50 év közötti, 20,3%-a pedig 50 év feletti személy. A múlt hónap óta a középső 25-50 év közöttiek aránya emelkedett (0,4%-ponttal), a fiatalabbaké fél százalékponttal mérséklődött, az idősebbeké alig alacsonyabb. Előző év októberéhez viszonyítva – ellenkezőleg – csak a 25-50 év közé eső állástalanok aránya kisebbedett.

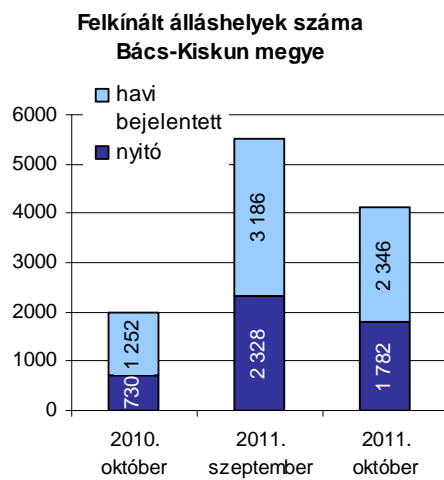
Az álláskeresők **ellátását járadéktípusú** ellátásként az álláskeresési járadék, **segélytípusú ellátásként** az álláskeresési segély, a rendelkezésre állási támogatás, a szociális segély és a **2011. január 1-jétől bevezetett bérpótló juttatás** szolgálja.

A hónap végén a **nyilvántartott álláskeresők 16,1%-a**, (4881 fő) **álláskeresési járadékot, 4,7%-a** (1442 fő) **álláskeresési segélyt, 9,9%-a** (3012 fő) **rendelkezésre állási támogatást és szociális segélyt**, valamint **17,2%-a** (5218 fő) **bérpótló juttatást** kapott.

Az előző hónaphoz képest a bérpótló juttatásban részesülők aránya 1,4 százalékponttal, számuk 8,4 százalékkal emelkedett. Másfél százalékkal csökkent az álláskeresési járadékra jogosultak köre, aránya 0,1 százalékponttal alacsonyabb. Az álláskeresési segélyeseké egyharmadával, valamint a rendelkezésre állási támogatottak és szociális segélyezetttek száma öt százalékkal kevesebb, mint az elmúlt hónapban.

Az év tizedik hónapjában az álláskeresők több, mint fele, 15849 fő **nem részesült ellátásban**. Számuk **egy hónap alatt 2,7%-kal, egy év alatt 5,7%-kal növekedett**. Arányuk egy hónap alatt 1,6 százalékponttal, egy év távlatában 5,9%-ponttal bővült.

3. A munkaerő iránti kereslet alakulása a nyilvántartási adatok alapján



Október hónap folyamán **a bejelentett új álláshelyek száma 2346 darab** volt, ez szeptemberhez képest **840 darabbal** (26,4%-kal) kevesebb. Az előző év azonos időszakához viszonyítva közel duplájára (1,9-szeresére) emelkedett a bejelentések száma. Az időszak elején meglévő 1782 álláshellyel együtt 4128 álláshelyet tudunk a hónap során felkínálni munkát kereső ügyfeleinknek.

Az összes munkalehetőségből 1541 állás maradt a hónap végén betöltetlen.

Ezzel 100 nyilvántartott álláskeresőre 5,1 üres álláshely jutott, szeptemberben 5,8; tavaly ilyenkor 2,1 volt e mutató értéke.

Főbb megyei adatok

Megnevezés		2011.	2011.	2010.	Változás az előző		Változás az előző évhez	
		október	szeptember	október	hónaphoz képest		képest	
		fő			főben	a bázis %-ában	főben	a bázis %-ában
nyilvántartott álláskereső		30402	30541	32470	-139	99,5%	-2068	93,6%
nemenként	férfi	14352	14412	15652	-60	99,6%	-1300	91,7%
	nő	16050	16129	16818	-79	99,5%	-768	95,4%
végzettségenként	< = 8. ált. isk.	11709	11562	12531	147	101,3%	-822	93,4%
	szakmunkás	9967	9999	10983	-32	99,7%	-1016	90,7%
	érettségi	7315	7499	7468	-184	97,5%	-153	98,0%
	diplomás	1410	1481	1488	-71	95,2%	-78	94,8%
pályakezdő		3534	3629	3642	-95	97,4%	-108	97,0%
korcsoport	<= 25 év	5875	6032	6183	-157	97,4%	-308	95,0%
	>25 & <= 50 éves	18345	18282	19816	63	100,3%	-1471	92,6%
	> 50 éves	6182	6227	6471	-45	99,3%	-289	95,5%
nyilvántartásba belépők	összesen	4063	4185	3480	-122	97,1%	583	116,8%
	első alkalommal	286	430	307	-144	66,5%	-21	93,2%
tartósan regisztrált *		8001	8310	10622	-309	96,3%	-2621	75,3%
tartósan regisztráltak aránya (%)		26,3%	27,2%	32,7%	0,0	-0,4%-pont	-0,1	-4,2%-pont
álláskereső aránya ** (%)		13,4%	13,4%	14,4%	0,0	-0,3%-pont	-0,01	-0,8%-pont

* Egy éve, vagy annál régebben megszakítás nélkül minden hónapban szerepel a regisztrált álláskereső állományában

** a gazdaságilag aktív népesség %-ában

A nyilvántartott álláskeresők száma

Megnevezés	2011. október	Változása az előző hónaphoz		Változása az előző év azonos időszakához	
		fő	Index, %	fő	Index, %
		Álláskeresők száma (fő)			
Kecskemét	8004	-71	99,1	-257	96,9
Baja	4207	6	100,1	-439	90,6
Kalocsa	3445	-3	99,9	12	100,3
Kiskőrös	3017	-30	99,0	-228	93,0
Kiskunfélegyháza	2061	-108	95,0	-141	93,6
Kiskunhalas	2665	26	101,0	-644	80,5
Bácsalmás	1393	-22	98,4	-69	95,3
Kiskunmajsa	1305	57	104,6	-100	92,9
Kunszentmiklós	2019	2	100,1	-71	96,6
Tiszaújváros	817	26	103,3	49	106,4
Jánoshalma	1469	-22	98,5	-180	89,1
Bács-Kiskun megye	30402	-139	99,5	-2068	93,6

Pályakezdő álláskeresők száma (fő)					
Kecskemét	901	42	104,9	44	105,1
Baja	485	-26	94,9	-41	92,2
Kalocsa	383	-23	94,3	-18	95,5
Kiskőrös	342	-14	96,1	-51	87,0
Kiskunfélegyháza	215	-9	96,0	-9	96,0
Kiskunhalas	347	-23	93,8	-44	88,7
Bácsalmás	173	-20	89,6	-19	90,1
Kiskunmajsa	151	3	102,0	2	101,3
Kunszentmiklós	240	2	100,8	36	117,6
Tiszaújváros	96	-5	95,0	7	107,9
Jánoshalma	201	-22	90,1	-15	93,1
Bács-Kiskun megye	3534	-95	97,4	-108	97,0

Összetétel adatok - 2011. október

Megnevezés	Nemenként		Iskolai végzettségként					
	Férfi	Nő	8. ált.-nál kevesebb	Általános iskola	Szaktun. Szakisk.	Szakközépi. Technikum	Gimnázium	Főiskola Egyetem
	Álláskeresők száma (fő)							
Kecskemét	3833	4171	260	2633	2215	1525	801	569
Baja	2115	2092	100	1168	1583	819	306	231
Kalocsa	1554	1891	129	1186	1214	579	195	142
Kiskőrös	1362	1655	157	1090	1056	407	226	81
Kiskunfélegyháza	972	1089	55	724	668	362	158	94
Kiskunhalas	1158	1507	255	821	901	422	171	95
Bácsalmás	712	681	57	546	494	115	132	49
Kiskunmajsa	645	660	124	461	413	146	119	42
Kunszentmiklós	947	1072	112	895	615	212	149	36
Tizsakécske	346	471	15	219	314	116	109	44
Jánoshalma	708	761	125	577	494	122	124	27
Bács-Kiskun megye	14352	16050	1389	10320	9967	4825	2490	1410

> 12 hónapja folyamatosan nyilvántartott álláskeresők (fő)								
Kecskemét	822	1063	78	659	600	286	151	111
Baja	530	608	27	294	468	194	96	59
Kalocsa	376	591	25	333	381	146	53	29
Kiskőrös	440	644	74	433	363	118	72	24
Kiskunfélegyháza	180	311	14	190	169	64	38	16
Kiskunhalas	283	512	83	258	275	100	60	19
Bácsalmás	167	182	25	143	108	28	33	12
Kiskunmajsa	114	175	29	111	99	29	15	6
Kunszentmiklós	182	285	31	228	128	43	30	7
Tizsakécske	68	115	1	45	74	25	22	16
Jánoshalma	145	208	23	139	126	30	30	5
Bács-Kiskun megye	3307	4694	410	2833	2791	1063	600	304

Pályakezdő álláskeresők száma (fő)								
Kecskemét	412	489	10	233	145	358	97	58
Baja	222	263	7	105	107	165	61	40
Kalocsa	191	192	9	94	97	132	14	37
Kiskőrös	148	194	15	86	89	89	52	11
Kiskunfélegyháza	111	104	6	45	47	72	30	15
Kiskunhalas	151	196	25	75	91	113	27	16
Bácsalmás	76	97	0	46	49	34	38	6
Kiskunmajsa	79	72	13	27	37	30	35	9
Kunszentmiklós	128	112	15	81	53	54	35	2
Tizsakécske	39	57	3	16	35	16	21	5
Jánoshalma	96	105	11	66	41	38	40	5
Bács-Kiskun megye	1653	1881	114	874	791	1101	450	204

Összetétel adatok - 2011. október

Megnevezés	Korcsopontonként					
	<=20	>20 & <=25	>25 & <=35	>35 & <=45	> 45& <=55	> 55
	éves					
	Álláskeresők száma (fő)					
Kecskemét	468	1140	1971	1952	1864	609
Baja	155	602	956	1072	1062	360
Kalocsa	169	506	797	880	813	280
Kiskőrös	150	393	684	783	730	277
Kiskunfélegyháza	78	284	422	549	508	220
Kiskunhalas	145	394	681	720	579	146
Bácsalmás	51	224	306	329	354	129
Kiskunmajsa	73	171	298	352	318	93
Kunszentmiklós	131	288	475	464	476	185
Tiszakécske	50	118	174	195	202	78
Jánoshalma	74	211	348	420	309	107
Bács-Kiskun megye	1544	4331	7112	7716	7215	2484

> 12 hónapja folyamatosan nyilvántartott álláskeresők (fő)						
Kecskemét	31	120	386	504	574	270
Baja	13	65	182	299	370	209
Kalocsa	11	61	175	255	310	155
Kiskőrös	17	99	193	292	320	163
Kiskunfélegyháza	5	37	67	115	161	106
Kiskunhalas	14	77	166	239	233	66
Bácsalmás	4	32	49	77	109	78
Kiskunmajsa	6	12	37	85	100	49
Kunszentmiklós	14	33	77	98	157	88
Tiszakécske	2	9	29	39	64	40
Jánoshalma	6	40	61	105	81	60
Bács-Kiskun megye	123	585	1422	2108	2479	1284

Pályakezdő álláskeresők száma (fő)						
Kecskemét	404	472	25			
Baja	137	332	16			
Kalocsa	144	234	5			
Kiskőrös	136	202	4			
Kiskunfélegyháza	71	141	3			
Kiskunhalas	127	211	9			
Bácsalmás	47	117	9			
Kiskunmajsa	69	76	6			
Kunszentmiklós	120	117	3			
Tiszakécske	46	48	2			
Jánoshalma	70	119	12			
Bács-Kiskun megye	1371	2069	94			

Összetétel adatok - 2011. október

Megnevezés	Ellátási típus szerint					
	Nem résztvevő	Járadék típusú ellátás	Segély típusú ellátás	RÁT + Szoc. segély	Bérpótló juttatás	Összesen
	Álláskeresők száma (fő)					
Kecskemét	3738	1642	408	695	1521	8004
Baja	2364	629	183	583	448	4207
Kalocsa	2001	470	144	316	514	3445
Kiskőrös	1756	425	159	216	461	3017
Kiskunfélegyháza	1063	447	136	66	349	2061
Kiskunhalas	1307	397	107	480	374	2665
Bácsalmás	673	138	38	225	319	1393
Kiskunmajsa	660	153	61	74	357	1305
Kunszentmiklós	1146	290	108	88	387	2019
Tiszakécske	516	154	47	30	70	817
Jánoshalma	625	136	51	239	418	1469
Bács-Kiskun megye	15849	4881	1442	3012	5218	30402

> 12 hónapja folyamatosan nyilvántartott álláskeresők (fő)

Kecskemét	929	5	152	286	513	1885
Baja	887	0	49	151	51	1138
Kalocsa	771	0	30	104	62	967
Kiskőrös	742	0	67	46	229	1084
Kiskunfélegyháza	326	0	47	20	98	491
Kiskunhalas	398	0	23	278	96	795
Bácsalmás	238	1	15	54	41	349
Kiskunmajsa	186	0	18	11	74	289
Kunszentmiklós	310	1	40	34	82	467
Tiszakécske	146	0	19	13	5	183
Jánoshalma	175	1	8	97	72	353
Bács-Kiskun megye	5108	8	468	1094	1323	8001

Pályakezdő álláskeresők száma (fő)

Kecskemét	772		44	85	901
Baja	415		45	25	485
Kalocsa	334		24	25	383
Kiskőrös	282		14	46	342
Kiskunfélegyháza	188		1	26	215
Kiskunhalas	276		34	37	347
Bácsalmás	113		37	23	173
Kiskunmajsa	114		9	28	151
Kunszentmiklós	197		11	32	240
Tiszakécske	91		1	4	96
Jánoshalma	138		22	41	201
Bács-Kiskun megye	2920		242	372	3534

A bejelentett betöltetlen álláshelyek havi mérlege
2011. október

Megnevezés	Előző havi záró állomány	A hónap folyamán bejelentett álláshelyek száma	Havi érvényes bejelentések	A hónap folyamán megszűnt álláshelyek	Tárgyhavi záró állomány
db					
Kecskemét	747	602	1349	890	459
Baja	360	364	724	548	176
Kalocsa	85	168	253	152	101
Kiskőrös	122	263	385	189	196
Kiskunfélegyháza	111	202	313	195	118
Kiskunhalas	41	119	160	111	49
Bácsalmás	42	254	296	121	175
Kiskunmajsa	20	105	125	78	47
Kunszentmiklós	105	188	293	155	138
Tiszaújváros	20	51	71	43	28
Jánoshalma	129	30	159	105	54
Bács-Kiskun megye összesen	1782	2346	4128	2587	1541
támogatott	1091	1379	2470	1578	892
nem támogatott	691	967	1658	1009	649
Bács-Kiskun megye összesen	1782	2346	4128	2587	1541

7. sz. melléklet

A nyilvántartott álláskereső keresett foglalkozás szerint és a bejelentett üres álláshelyek száma, megoszlása, Bács-Kiskun megyében, 2011. október végén
35 leggyakoribb foglalkozás

Sorszám	Összes álláskereső			Bejelentett üres állások			Pályakezdő álláskereső		
	Foglalkozások	Regisztrált, fő	megoszlás, %	Állások	(db)	megoszlás, %	Foglalkozások	Regisztrált, fő	megoszlás, %
1	9190 egyéb segéd munkások (pl. alkalmi munkás)	7317	24,1	9190 - egyéb segéd munkások (pl. alkalmi munkás)	596	38,7	9190 egyéb segéd munkások (pl. alkalmi munkás)	773	21,9
2	5112 eladó	2610	8,6	9119 - egyéb takarítók és hasonló jellegű egyszerű foglalkozások	144	9,3	4193 irodai adminisztrátor, írnok	385	10,9
3	4193 irodai adminisztrátor, írnok	1578	5,2	2522 - üzletkötő	60	3,9	5112 eladó	246	7,0
4	9111 lakás-, intézménytakarító	660	2,2	9131 - kézi anyagmozgató, csomagoló	53	3,4	5123 felszolgáló, vendéglátó-ipari eladó (pl. pincér, bárpincér)	99	2,8
5	5123 felszolgáló, vendéglátó-ipari eladó (pl. pincér, bárpincér)	628	2,1	7211 - húsfeldolgozó (hentes, mészáros), hal- és baromfi-feldolgozó	36	2,3	4199 egyéb irodai jellegű foglalkozások	70	2,0
6	8356 tehergépkocsi-vezető	625	2,1	7421 - lakatos	33	2,1	3621 kereskedelmi ügyintéző	69	2,0
7	7321 szabó, varrónő, modellkészítő	560	1,8	9117 - személygyűjtő, utcaseprő	32	2,1	7635 festő és mázoló	67	1,9
8	9129 egyéb örök és hasonló jellegű egyszerű foglalkozások	540	1,8	5112 - eladó	29	1,9	5311 fodrász, borbély	63	1,8
9	5366 vagyonőr	513	1,7	4193 - irodai adminisztrátor, írnok	25	1,6	7421 lakatos	57	1,6
10	7421 lakatos	510	1,7	5124 - szakács	25	1,6	7341 bútorasztalos	52	1,5
11	7635 festő és mázoló	508	1,7	5123 - felszolgáló, vendéglátó-ipari eladó (pl. pincér, bárpincér)	24	1,6	9150 egyszerű szolgáltatási jellegű foglalkozások	43	1,2
12	7611 kőműves	405	1,3	7216 - sütő-, tésztaipari munkás, pék	19	1,2	3602 igazgatási ügyintéző	41	1,2
13	9114 konyhai kisegítő	348	1,1	8356 - tehergépkocsi-vezető	19	1,2	3605 pénzügyi ügyintéző	38	1,1
14	9150 egyszerű szolgáltatási jellegű foglalkozások	339	1,1	4129 - egyéb irodai nyilvántartási foglalkozások	17	1,1	7611 kőműves	38	1,1
15	9119 egyéb takarítók és hasonló jellegű egyszerű foglalkozások	322	1,1	8357 - autóbuszvezető	17	1,1	8193 gyártósori összeszerelő	38	1,1
16	8193 gyártósori összeszerelő	318	1,0	7445 - villamossági szerelő	16	1,0	5111 kereskedő	34	1,0
17	4199 egyéb irodai jellegű foglalkozások	293	1,0	8193 - gyártósori összeszerelő	16	1,0	7216 sütő-, tésztaipari munkás, pék	34	1,0
18	7341 bútorasztalos	284	0,9	6118 - park- és kertéptő, -gondozó	13	0,8	2521 piackutató, reklám- és marketingtevékenységet végző	30	0,8
19	7211 húsfeldolgozó (hentes, mészáros), hal- és baromfi-feldolgozó	263	0,9	7429 - egyéb fémmegmunkálók, -felületkezelők	13	0,8	3641 utazási tanácsadó, szervező, idegenforgalmi ügyintéző	27	0,8
20	5124 szakács	220	0,7	3634 - biztosítási ügyintéző	12	0,8	5312 kozmetikus	27	0,8
21	5311 fodrász, borbély	218	0,7	9114 - konyhai kisegítő	12	0,8	7634 burkoló	27	0,8
22	3621 kereskedelmi ügyintéző	215	0,7	4191 - titkárnő	11	0,7	3126 környezetvédelmi technikus	26	0,7
23	5111 kereskedő	209	0,7	7425 - hegesztő, lángvágó	11	0,7	3729 egyéb művészeti foglalkozások	26	0,7
24	7216 sütő-, tésztaipari munkás, pék	206	0,7	7624 - villanyszerelő	11	0,7	5122 cukrász	26	0,7
25	7431 gépjármű- és motorszerező, -javító	200	0,7	7423 - forgácsoló	10	0,6	9129 egyéb örök és hasonló jellegű egyszerű foglalkozások	26	0,7
26	7530 raktárkezelő	186	0,6	7431 - gépjármű- és motorszerező, -javító	9	0,6	3221 gondozó	25	0,7
27	7425 hegesztő, lángvágó	176	0,6	7439 - egyéb gépek, berendezések szerelői, javítói	9	0,6	5124 szakács	25	0,7
28	8343 targoncavezető	169	0,6	3621 - kereskedelmi ügyintéző	8	0,5	5366 vagyonőr	25	0,7
29	3605 pénzügyi ügyintéző	162	0,5	7321 - szabó, varrónő, modellkészítő	8	0,5	7431 gépjármű- és motorszerező, -javító	25	0,7
30	9131 kézi anyagmozgató, csomagoló	162	0,5	7634 - burkoló	8	0,5	9111 lakás-, intézménytakarító	25	0,7
31	7624 villanyszerelő	158	0,5	7635 - festő és mázoló	8	0,5	4220 számítástechnikai adminisztratív jellegű foglalkozások	24	0,7
32	2431 általános iskolai tanár, tanító	156	0,5	5314 - masször	7	0,5	7425 hegesztő, lángvágó	23	0,7
33	3313 szociális ápoló, gondozó	151	0,5	7530 - raktárkezelő	7	0,5	9114 konyhai kisegítő	22	0,6
34	3602 igazgatási ügyintéző	140	0,5	8126 - papíripari gépkezelő	7	0,5	2511 közigazgató	21	0,6
35	7439 egyéb gépek, berendezések szerelői, javítói	138	0,5	8311 - mezőgazdasági erőgépezető, -kezelő	7	0,5	7321 szabó, varrónő, modellkészítő	21	0,6

MÓDSZERTANI ÚTMUTATÓ

Nyilvántartott álláskeresők: a Nemzeti Foglalkoztatási Szolgálat (NFSZ) nyilvántartásában lévő álláskereső, az a személy, aki a munkaviszony létesítéséhez szükséges feltételekkel rendelkezik, oktatási intézmény nappali tagozatán nem folytat tanulmányokat, öregségi nyugdíjra nem jogosult, az alkalmi foglalkoztatásnak minősülő jogviszony kivételével munkaviszonyban nem áll, egyéb kereső tevékenységet sem folytat, és elhelyezkedése érdekében az állami szervvel együttműködik, és akit az állami foglalkoztatási szerv álláskeresőként nyilvántart.

Zárónapi (stock jellegű) adatok: zárónapra, a tárgyhónap 20-ára vonatkozó időponti adatok.

A tárgyhónap alatt bekövetkezett eseményekre, áramlásokra vonatkozó (flow jellegű) adatok: az előző hónap zárónapja és a tárgyhónap zárónapja közötti időintervallumra vonatkoznak.

Relatív mutatók:

A különböző szintű területi egységek munkaerő-piaci helyzetének összehasonlítására szolgálnak.

a) **A nyilvántartott álláskeresők aránya:** a nyilvántartott álláskeresők száma a KSH Nemzetgazdasági Munkaerőmérlegében publikált (a tárgyévet megelőző év április 1-jére vonatkozó) gazdaságilag aktív népesség adat százalékában

b) **Relatív mutató:** a nyilvántartott álláskeresők száma a munkavállalási korú népesség százalékában. Ennek a mutatónak a nevezője is a KSH-tól származik (eredeti forrása a Népesség nyilvántartás) településenként is meg lehet határozni, ellentétben az a) mutatóval.

A településsoros adatok megtalálhatók az NFSZ (Nemzeti Foglalkoztatási Szolgálat) <http://internet.munka.hu> honlapján, Statisztika/Településsoros munkanélküliségi adatok menüpont alatt.

Bejelentett álláshelyek száma és havi mérlege: Az NFSZ-hez bejelentett munkalehetőségek száma. 2009. április 1-jétől az álláshelyek nem a bejelentéskor, hanem a bejelentési ügymenet lezárásakor kerülnek számbavételre. A viszonyítások megfelelőségének biztosítása érdekében az előző év bázisadatait az új módszertan alapján átszámoltuk (ún. Janus évet iktattunk be).