



Dél-alföldi Regionális Munkaügyi Központ

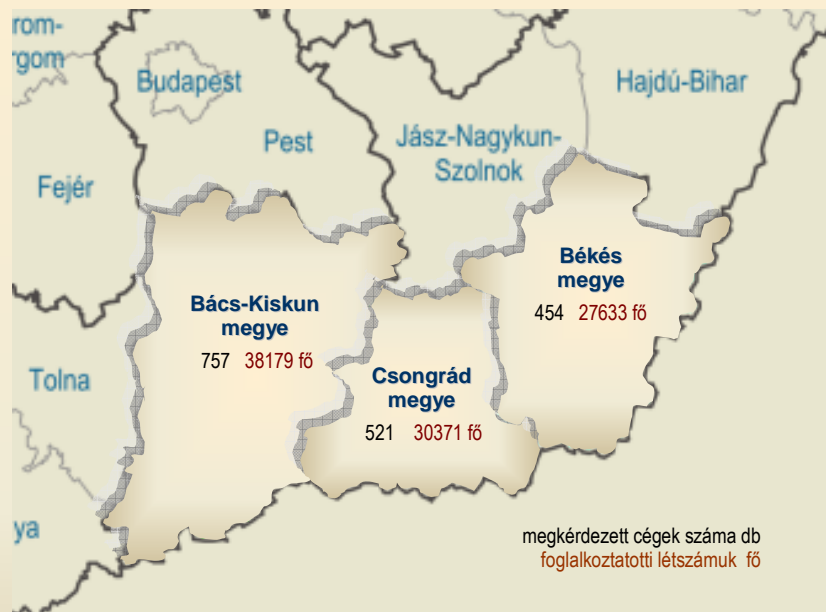
# MUNKAERŐ-GAZDÁLKODÁSI JELENTÉS

## 2008. II. negyedév

### Dél-Alföld



2008. április – 2008. május



Tájékoztató

## NEGYEDÉVES MUNKAERŐ-GAZDÁLKODÁSI JELENTÉS DÉL-ALFÖLD – 2008. II. NEGEDÉV

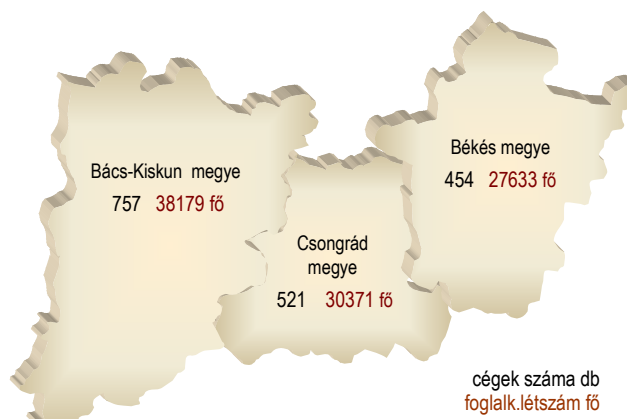
### A MUNKAERŐ-PIACI HELYZET BEMUTATÁSA

#### Foglalkoztatási adatok

A dél-alföldi régió lakónépessége 2007. január 1-én 1 342 ezer fő volt, melyből aktív korú (15-74 év), a lakosság 76%-a, 1 022 ezer fő.

A régió legalább 5 főt foglalkoztató gazdasági szervezeteiben 2007-ben 281,5 ezer fő állt **alkalmazásban**, ezen belül a fizikaiak létszáma 167,6 ezer, a szellemieké 113,9 ezer fő volt. (Frissebb részletes régiós szintű foglalkoztatási adatok nem állnak rendelkezésre.)

A megkérdezett cégek és az általuk foglalkoztatottak száma  
2008. március 31.



Jelen negyedéves munkaerő-gazdálkodási felmérésünk 1732 munkáltatóra terjedt ki, melyek 2008. március 31-i foglalkoztatotti létszáma összességében 96,2 ezer fő volt. Ezen érintett cégek jellemzően kisfoglalkoztatók, ahogy régiónk munkaadónak túlnyomó többsége is e kategóriába sorolható. Legtöbb foglalkoztatott ugyanakkor a közepes létszám-kategóriájú cégeknél áll alkalmazásban – mintánkban –, e cégek foglalkoztatják ugyanis a látókörünkbe került munkavállalók 41%-át. Nagyfoglalkoztatóink legnagyobb számban feldolgozóipari cégek, főként az élelmiszeripar, italgyártás, valamint a villamosgép, műszergyártás területéről, de az egészségügy; oktatás; az ingatlanügyletek, gazdasági szolgáltatás; a szállítás; a kereskedelem, javítás és a mezőgazdaság ágazataiból is több nagyfoglalkoztató adataival számolhattunk, földrajzi elhelyezkedésüket tekintve legnagyobb számban 2 megyeszékhelyről, Kecskemétről és Szegedről, valamint Kiskunfélegyháza környékéről. 2-3 nagyobb foglalkoztató jelzéseivel találkoztunk ugyan a munkaerő-piaci körzeteink többségében, viszont a régió 10 körzetéből nagyfoglalkoztató nem került / kerülhetett a mintánkba.

**1732 cég és 96 ezer fő foglalkoztatotti adataival számoltunk felmérésünk során**

#### Aktivitási adatok 2007. IV. negyedév

Megnevezés	Dél-Alföldön			Országosan		
	2006.	2007.	Változás*	2006.	2007.	Változás*
foglalkoztatottak <b>ezer fő</b>	499,1	499,1	0,0	3952,9	3909,4	-1,1
munkanélküliek	40,1	43,0	7,2	319,6	327,8	2,6
gazdaságilag aktívák	539,2	542,1	0,5	4272,4	4237,2	-0,8
gazdaságilag inaktívák	486,5	479,8	-1,4	3449,8	3481,1	0,9
alkalmazásban állók száma	287,1	281,5	-2,0	2790,2	2760	-1,1
aktivitási arány %	52,6	53,0	0,4	55,3	54,9	-0,4
foglalkoztatási ráta	48,7	48,8	0,1	51,2	50,7	-0,5
munkanélküliségi ráta	7,4	7,9	0,5	7,5	7,7	0,2

Forrás: KSH Statisztikai tükö

\* %, illetve százalékpont

**A felmérésben résztvevő szervezetek és foglalkoztatotti létszámuk megoszlása  
a Dél-Alföldön**

Létszám-kategória	Válaszó szervezetek		Foglalkoztatottak	
	száma	megoszlása	száma	megoszlása
Mikro (0 – 9 fő)	471	27%	2 437	3%
Kis (10 – 49 fő)	806	47%	19 279	20%
Közepes (50 – 249 fő)	384	22%	39 237	41%
Nagy (249 fő felett)	71	4%	35 230	37%
<b>Összesen</b>	<b>1732</b>	<b>100%</b>	<b>96 183</b>	<b>100%</b>

A megkérdezettek legnagyobb számban – 487 gazdasági egység – a feldolgozóiparból kerültek ki, ahogy a régió gazdaságában is ezen ágazat szerepe meghatározó. Felmérésünkben azonban túlréprezentáltak bizonyult e szektor, ami a cégek heterogén profilja miatt bizonyos szintig indokolt is.

**reprezen-  
táltság**

A közsféra foglalkoztatásban betöltött szerepe továbbra is igen fajsúlyos, úgy a közalkalmazottak, mint a köztisztviselők vonatkozásában (a közszférában foglalkoztatják az alkalmazásban állók mintegy harmadát). A közigazgatás és főként az oktatás kisebb súlyt képviselt felmérésünkben a régió foglalkoztatásban betöltött tényleges szerepénél; az egészségügyi merítési körünk viszont kicsit bővebbnek bizonyult.

Jelentős foglalkoztatóként említhető régióinkban a kereskedelem területe is, az alkalmazásban állók 12%-ának munkalehetőséget biztosítva. (Felmérésünkben alulreprezentáltak bizonyult az ágazat.)

A mezőgazdaság – a jó termőhelyi adottságokból is adódóan – mind a mai napig kiemelkedő helyet foglal el a Dél-Alföld nemzetgazdasági ágainak sorában, s a vidéki településeink nagy részénél alapvető megélhetési forrást, esetleg kiegészítő kereseti lehetőséget is biztosítva. E területet viszonylag jó pontossággal sikerült felmérésünk során reprezentálnunk.

**A negyedéves munkaerő-gazdálkodási felmérés ágazati reprezentációja**

Nemzetgazdasági ágak	Alkalmazásban állók száma (KSH 2007.I-IV. negyedév)	A megkérdezett cégeknél foglalkoztatottak száma	Reprezentációs arány [ % ]
	[ fő ]		
Mezőgazdaság, vadgazdálkodás	20 202	7 426	36,8
Bányászat	207	0	0,0
Feldolgozóipar	78 624	39 031	49,6
Villamosenergia-, gáz-, gőz-, vízellátás	5 041	1 443	28,6
Építőipar	14 492	3 670	25,3
Kereskedelem, javítás	32 838	8 704	26,5
Vendéglátás	8 524	1 393	16,3
Szállítás, raktározás	10 886	4 863	44,7
Pénzügyi tevékenység	2 357	1 037	44,0
Ingatlanügyletek	12 580	2 535	20,2
Közigazgatás, védelem, társadalombizt.	26 178	5 972	22,8
Oktatás	36 486	7 563	20,7
Egészségügyi és szociális ellátás	24 929	9 530	38,2
Egyéb közös. személyi szolg + jelzés nélk	8 165	3 016	36,9
<b>Összesen</b>	<b>281 509</b>	<b>96 183</b>	<b>34,2</b>

### A korábbi jelzések realizálódása, az álláskeresők létszámadatai

2008. I. negyedévének munkaerő-piaci folyamatai, s ezen belül is a **foglalkoztatási tendenciák a várakozásoknak megfelelően alakultak, bár a változás mértéke mérsékeltebbnek bizonyult a prognosztizáltnál**: egy negyedévvvel korábban erre az időszakra 2,0 százalékos foglalkoztatotti létszámnövekedést jeleztek (akkor megkérdezett) munkáltatóink, s régió nemzetgazdasági ágankénti struktúrájának<sup>1</sup> figyelembevételével korrigált előrejelzéseink is hasonló, 2,0%-os növekedést irányoztak elő. Jelen megkérdezettjeinknél az elmúlt negyedévben bekövetkezett létszámnövekedés mértéke ennél valamelyest szerényebb, 1,4%-os volt, 0,6 százalékponttal elmaradva az előrejelzettektől.

Azon munkáltatóinknál, akik mindkét megkérdezésünkre válaszoltak, mindössze 0,4%-os létszámnövekedés következett be, az e körben jelzett 2,2%-os bővülés helyett az elmúlt negyedévben.

A foglalkoztatás ilyen irányú tendenciája az Állami Foglalkoztatási Szolgálat nyilvántartásában szereplő álláskereső állományban a prognózis adatait tükrözte vissza, tekintettel arra, hogy a dél-alföldi régióban az első negyedév végén regisztrált 70 ezer 700 fős álláskereső létszám 2% -kal volt kevesebb a január havinál.

2008. I. negyedévében összességében 25 100 fő kérte nyilvántartásba vételét a régió munkaügyi kirendeltségének valamelyikében (regisztrációba lépők száma), 2100 fővel kevesebben a megelőző negyedévinél.

az elmúlt negyedévi jelzések a tényszámok tükrében

álláskeresők létszám-változása, összetétel adatok

**A nyilvántartott álláskeresők főbb megoszlási adatai 2008. március**

iskolai végzettség		nem		egyéb összetétel adatok	
<= 8 általános:	39,2%	Férfi:	50,9%	Tartósan állásnélküli:	29,4%
Szakmunkás:	34,4%	Nő:	49,1%	Pályakezdő:	9,1%
Érettségizett:	22,2%			50 év feletti:	20,4%
Diplomás:	4,2%				

Munkaerő-gazdálkodási felmérésünk immár több, mint **két éves múlt**ra tekint vissza, így lehetőségünk van az egy évvel korábbi jelzések tényszámokkal való összevetésére is.

A 2007. második negyedévében megkérdezett és jelenleg is válaszoló munkáltatóink 0,9%-os foglalkoztatási létszámnövekedést irányoztak elő 2008. I. negyedévének végére a 2007. március végi állapothoz képest. Az ezidőszakra vonatkozó tényadatok azonban azt tükrözik, hogy e munkáltatóinknál a vártnál kedvezőtlenebb folyamatok következtek be, s a prognosztizált növekedés elmaradt. Helyette ugyanakkor 4,4 százalékos létszámcsökkenéssel kellett számolniuk. A teljességhez azonban mindenképpen hozzátartozik az is, hogy e tendencia nem jellemzi a régió foglalkoztatóinak egészét, mivel a KSH adatai szerint régióink foglalkoztatotti létszáma 2007. átlagában 4,5 ezer fővel emelkedett a korábbi évihez képest, a mérséklődő aktívkorú népességszám ellenére is. (A foglalkoztatási ráta tehát ezidőszak alatt emelkedett.)

az elmúlt évi jelzések a tényszámok tükrében

<sup>1</sup> 2007-ben 4 főnél többet foglalkoztató cégeknél alkalmazásban állók számának nemzetgazdasági ágankénti megoszlása

## A következő három hónap várható tendenciái

Felmérésünk eredménye szerint 2008. II. negyedévének végére régióink foglalkoztatotti létszáma emelkedik: 2,5 százalékos növekedést jeleztek munkáltatóink, ami létszámban kifejezve közel 2400 fős létszámbővülést jelent mintánkban a március 31-i állapothoz képest. Régióink mindhárom megyéje foglalkoztatotti létszámnövekedéssel számol a negyedév során, ezen belül Csongrád megye (+1,8%) az átlagnál szerényebb mértékűvel, míg Békés (+2,9%) és Bács-Kiskun megye (+2,7%) az átlagnál magasabbal.

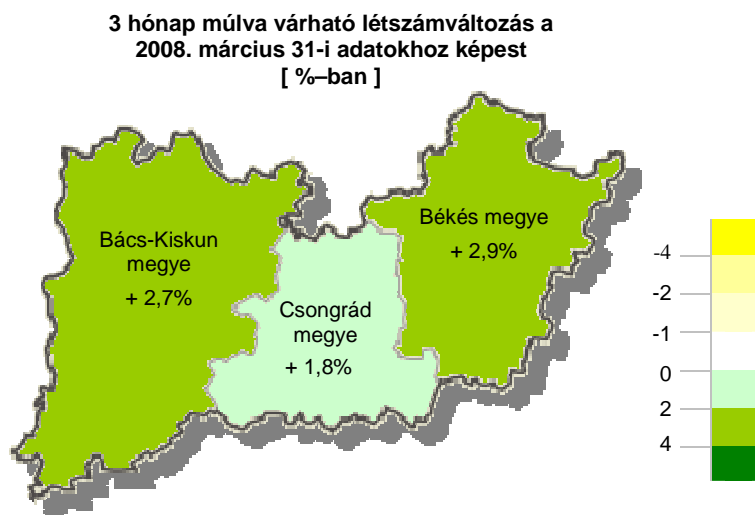
Összességében a korábbi negyedévinél valamivel élénkebb kiáramlást: 2300 fős kilépő létszámot (munkaviszony megszűnést); és erőteljesebb beáramlást: 4700 fős belépő létszámot (munkaviszony létesítést) jeleztek a vizsgált cégek a Dél-Alföldön. Eddigi tapasztalataink szerint azonban a tényszámok rendszerint magasabbak az előrejelzetteknél.

Említésre méltó negatív irányú létszámváltozást kizárólag az oktatás területéről jeleztek, de a várható csökkenés mértéke itt is mindössze 0,6 százalék. Stagnálás várható az energiaszektorban, az egészségügyben és a szállítás, raktározás területén, míg régióink **nemzetgazdasági ágainak** többsége bővülő foglalkoztatási szinttel számol, amiben még a nyári szezonmunkák is nagy valószínűséggel közrejátszanak. A legnagyobb létszámot érintő felvételt a feldolgozóiparból jeleztek. Itt 1,5 százalékos létszámbővüléssel számolnak. Bár mértékében nagyobb arányú, de kisebb létszámot érintő bővülést prognosztizál az építőipar, a kereskedelem és vendéglátóipar, a pénzügyek, gazdasági szolgáltatók, és az egyéb közösségi és személyi szolgáltatások ágazata.

A **mikroszervezetek** továbbra is igen optimisták és jelentős létszám-bővítéseket terveznek. Foglalkoztatotti létszámuk jelzéseik szerint 8,2%-kal emelkedik a második negyedév végére. A kisfoglalkoztatók ennél mérsékeltebb, 3,7%-os, a közepesek 2,1%-os, a nagycégek pedig mindössze 1,9%-os bővüléssel számolnak.

A **régió nemzetgazdasági ágankénti struktúrájának<sup>2</sup> figyelembevételével korrigált munkáltatói előrejelzések szerint** a régió foglalkoztatotti létszáma a negyedév végén várhatóan 2,6 %-kal emelkedik. Ami annyit jelent, hogy a régió egészében a megkérdézetti körünkhöz hasonló, annál talán hajszálnyival kedvezőbb foglalkoztatotti szint emelkedés várható.

**a foglalkoztatottak számának csökkenése várható**



**várható változások a régió egészében**

<sup>2</sup> 2007-ben a 4 főnél többet foglalkoztató cégeknél alkalmazásban állók számának nemzetgazdasági ágankénti megoszlása

## Felvételek

Jelen felmérésünkkel felkeresett és választ is adó 1732 munkaadó 31%-a tervez létszámbővítést a megkérdezést követő három hónapon belül.

A munkaerő felvételt tervező cégek főként szakképzettséget nem igénylő egyszerű szolgáltatás jellegű munkakörökbe keresnek munkavállalókat, így pl. segédmunkásokat, takarítókat, anyagmozgatókat, valamint jellemzőek az egyszerű mezőgazdasági jellegű foglalkozásúak iránti igények. Szakképzettséget igénylő munkakörök közül szintén mezőgazdasági és erdő-, vadgazdálkodási munkakörökben (mezőgazdasági gépvezetők, növénytermesztők, erdőgazdálkodási foglalkozásúak), valamint vas- és fémipari munkakörökben (mint pl. fémmegmunkálók, felületkezelők), különböző feldolgozóipari és mobilgépkezelő munkakörökben, és építőipari, kereskedelmi, vendéglátóipari munkakörökben terveznek nagyobb számú felvételt, de bővítést jeleztek a javító-szerelők körében, és más nem anyagi jellegű szolgáltatási foglalkozásokban is.

A szellemi foglalkozásúak közül pedig elsősorban gazdasági foglalkozásokban (gazdasági, pénzügyi ügyintézők; gazdasági-, jogi- és társadalomtudományi foglalkozásúak) mutatkozik viszonylag magas munkaerőigény, de várhatóan keresnek majd más irodai, ügyviteli (ügyfélforgalmi) foglalkozásúakat is.

**a cégek közel  
egyharmada  
növekvő  
létszámmal  
számol**

## Leépítés

A felkeresett és számunkra adatokat szolgáltató szervezetek egytizede számol létszámcsökkenéssel az elkövetkező három hónapban.

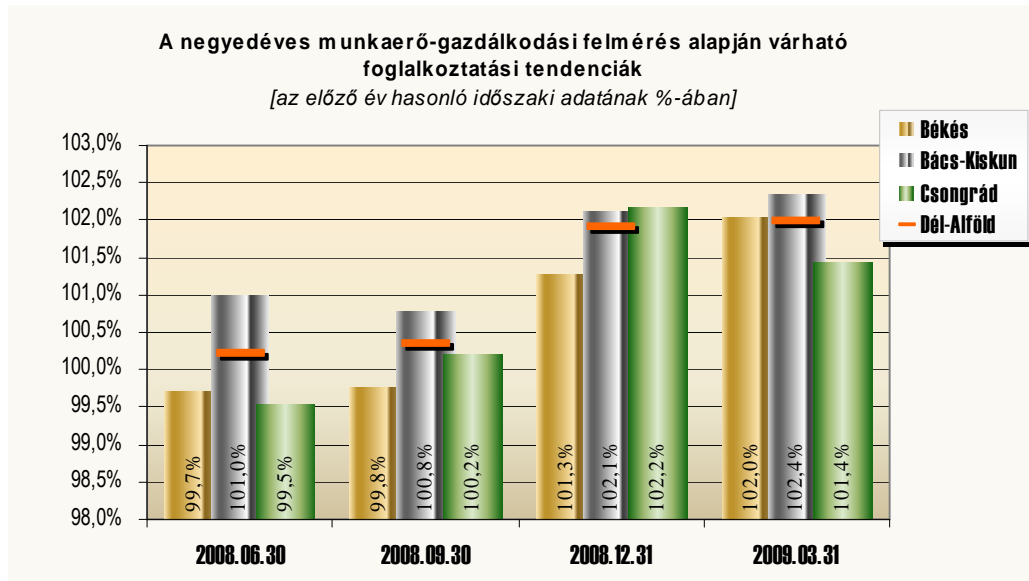
Munkaviszony megszűnésekre legnagyobb számban a különböző pedagógus foglalkozásokban, alapkörű iskolai, óvodai és egyéb tanintézeti oktatók, középfokú tanintézeti tanárok körében lehet számítani, ami a tanév vége közeledtével többnyire az ilyen irányú határozott idejű szerződések lejártával hozható összefüggésbe. Kisebb létszámot érintően, de munkaviszony megszűnésekre lehet számítani néhány egészségügyi munkakörben is (orvosok, gyógyszerészek, asszisztensek). A jelzett létszámcsökkenés azonban egyik munkakör esetében sem éri el a 20 főt (, többségében még a 15-t sem).

**romló  
pozíciójú  
foglalkozások  
a negyedév  
során**

## Ellentétes irányú létszámmozgások

Jelentős pozitív és negatív irányú létszámmozgást jeleztek több munkakörből is, ahol a felvételek és elbocsátások egyenlege ugyan szerényebb, de a fluktuáció – a cserélődő létszám, esetleg a lejárt határozott idejű szerződések meghosszabbítása – már említett érdemelő létszámot érint. Ilyen foglalkozásként említhetők az élelmiszergyártó, feldolgozó és tartósító; ruhagyártó, szőrmefestő, -kikészítő; járművezető; gyártósori összeszerelő munkakörök. Az egyenleg az említett körben kedvező; míg változó pozíciójú, de negatív végeredményű kiemelés érdemlő munkakörökről ezalkalommal nem tudunk beszámolni.

## Év közben várható trendek a Dél-Alföldön



## Az egy év múlva várható trendek

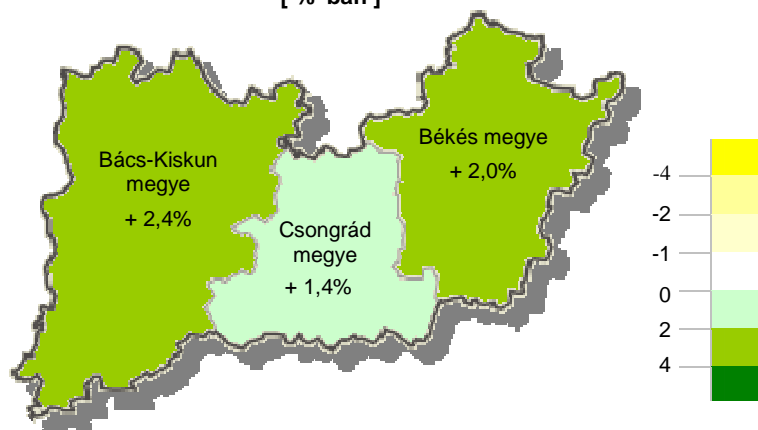
Negyedéves munkaerő-gazdálkodási felmérésünk alapján a dél-alföldi régió munkáltatói a távlati tervek tekintetében igen derűlátóak: a régió foglalkoztatotti állományát 2009. első negyedévének végére a jelenleginél 2,0 százalékkal kedvezőbbre prognosztizálták. Ezen eredmény a versenyszféra egyes területeinek, így főként a feldolgozóipar, a mezőgazdaság, a pénzügyi közvetítés, a kereskedelem, az építőipar, és az ingatlanügyek, gazdasági szolgáltatás ágazatának pozitív várakozásait tükrözi. A növekedés prognosztizált mértéke ezen ágazatokban 2,4 – 13,8%-os. A közszférában, ezen belül is az oktatás, valamint a közigazgatás területén mérséklődésre kell számítani, míg az egészségügy, a szállítás, raktározás ágazata és az energiaszektor alapvetően stagnálással számol, hasonlóan az egyéb közösségi, személyi szolgáltatások ágazatához.

a foglalkoztatottak számának növekedése várható a versenyszférában

A megkérdezett cégeink egyharmada növekvő foglalkoztatotti létszámot jelzett 2009. márciusának végére, s 14%-uk csökkenéssel számol, a többségnél viszont nem várható változás e téren.

A cégek méreteit tekintve a mikroszervezetek továbbra is igen optimisták, s ezen optimizmus a kisebb cégektől

1 év múlva várható létszámváltozás a 2008. március 31-i adatokhoz képest [%-ban]



haladva – mondhatni – a nagyobbak felé, csökken. Míg a mikroszervezeteink 9,5%-os létszámnövekedést jeleztek 2009. I. negyedévének végére az egy évvel korábbi (tehát megkérdezésünkori) időponthoz képest, addig a kiscégek 3,3%-os, a nagyfoglalkoztatóink pedig 1,5%-os növekedéssel számolnak.

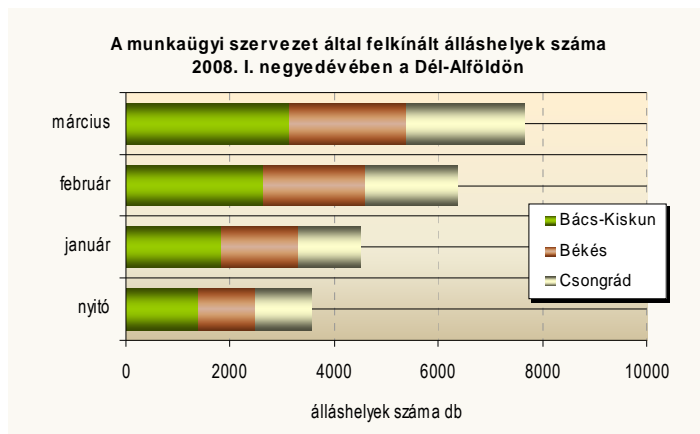
Bács-Kiskun **megye** munkáltatói számítanak a legkedvezőbb változásokra régióinkban, 2,4 százalékos növekedést várva 2009. márciusának végére. Békés megyéből 2,0%-os, Csongrádból ennél szerényebb, 1,4%-os foglalkoztatotti szint növekedést jeleztek.

A régió nemzetgazdasági ágankénti foglalkoztatási szerkezetének<sup>2</sup> figyelembevételével korrigált munkáltatói előrejelzések szerint a régió foglalkoztatotti létszáma egy év múlva várhatóan 1,6%-kal emelkedik, tehát érezhetően szerényebb növekedés várható a régió egészében, mint a megkérdezetti körben.

várható  
változások a  
régió egészében

### A RÉGIÓ ÁLLÁSKÍNÁLATÁNAK BEMUTATÁSA

2008. január – március időszakban munkaügyi szervezetünkhöz régiós szinten 18 500



állásajánlat érkezett, így az időszak elején meglévő 3 600 álláshellyel együtt

**22 100 felkínált álláshely a negyedév során**

huszonkétezer–egyszáz álláshelyet tudtunk felkínálni a negyedév során a Dél-alföld munkát kereső lakosságának. Ezen álláshelyek 41%-a Bács-Kiskun megyei munkavégzésre irányult,

31%-uk Csongrád megyei, s 28%-uk Békés megyei munkahely volt.

Az állások 30%-ához támogatást is igényeltek munkáltatóink, 18%-uk pedig külföldi munkavállalók magyarországi foglalkoztatását célozta. A bejelentett állások között – a különféle nem anyagi jellegű szolgáltatási ágazatok mellett – a feldolgozóipar munkaerőigénye a legmagasabb (28%), de kétezer főt meghaladó munkaerőigény érkezett az építőiparból, s mintegy 1800 fős a kereskedelem, járműjavítás ágazatából, de a mezőgazdaság 1400 fős létszámgigénye is kiemelkedik a nemzetgazdasági ágak sorából.

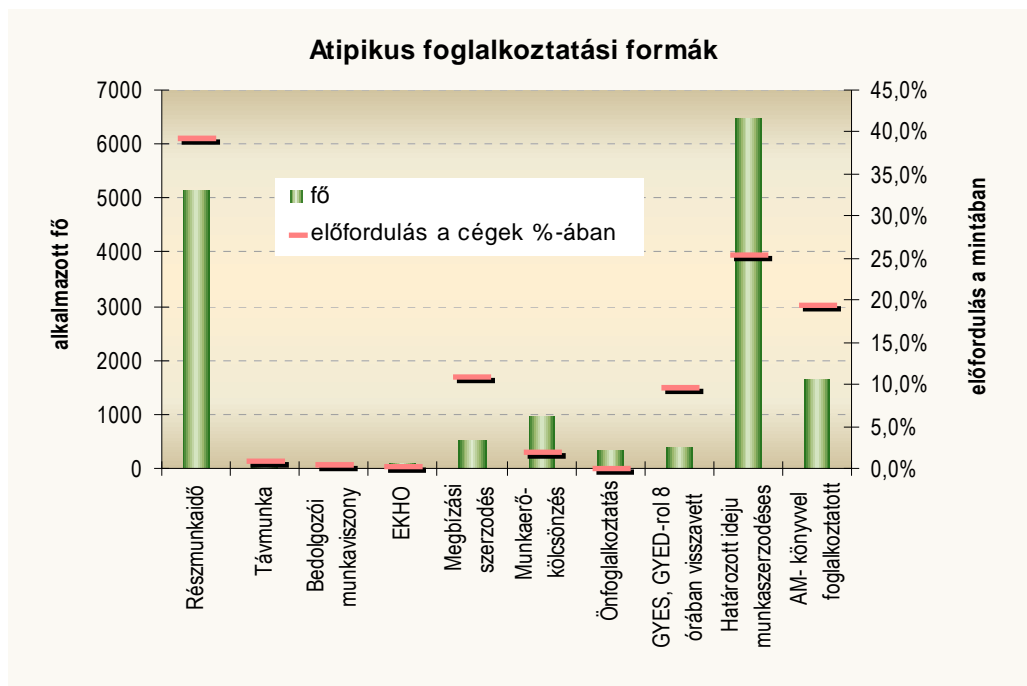


**EGYÉB A MEGYEI MUNKÁLTATÓI KAPCSOLATAIVAL, AZOK FEJLESZTÉSÉVEL  
KAPCSOLATOS INFORMÁCIÓK**

**Atipikus foglalkoztatási formák gyakorisága**

Jelen felmérésünk során megkérdeztük munkáltatóinkat a céjükre leginkább jellemző atipikus foglalkoztatási formákról is. Ebből az derült ki, hogy a megkérdezett munkáltatóink 39%-a alkalmaz részmunkaidőben munkavállalót, vagy munkavállalókat összesen 5 ezer 100 főt érintve mintánkban (5%). A távmunka, a bedolgozók foglalkoztatása, és az EKHO (egyszerűsített közteherviselési hozzájárulás) csak elvétve fordul elő e körben, de ugyanez vonatkozik az önfoglalkoztatásra is. Munkaerő-kölcsönzés lehetőségével viszonylag kisszámú cég él (2%), 900 fős (1%) foglalkoztatotti létszámmal érintően. Határozott idejű munkaszerződés viszont minden negyedik megkérdezett cégnél előfordul, igen jelentős, mintegy 6500 fős foglalkoztatotti állományt érintve összességében. Az alkalmi munkavállalói könyvvel történő foglalkoztatás is bevált atipikus foglalkoztatási forma régióinkban. Ezzel a lehetőséggel a megkérdezetti kör közel egyötöde él, összességében mintegy 1 700 főt foglalkoztatva.

**leggyakoribb a  
részmunka-  
idős foglalkoz-  
tatás, és a  
határozott  
idejű munka-  
szerződések**



Munkáltatóink bő egytizede alkalmaz megbízási szerződéssel munkavállalókat, s nem egészen 10%-uknál található GYES-ről, GYED-ről teljes munkaidőben visszavert dolgozó. Mindkét esetben közel 200 főt érint az ilyen irányú foglalkoztatás.

Az egy évvel korábbiakhoz képest népszerűsödött munkáltatóink körében az alkalmi munkavállalói könyves foglalkoztatás, és bővült azon munkáltatóink – megkérdezetti körön belüli – aránya is, akik 8 órában visszavették korábban GYES-en, GYED-en lévő munkavállalókat. Szűkült ugyanakkor a munkaerő-kölcsönzés és a határozott idejű munkaszerződések szerepe. Ez utóbbi azonban még ezzel együtt is a legtöbb munkavállalót érintő atipikus foglalkoztatási forma a Dél-Alföldön.

## Jelentősebb közmunka, közhasznú munka programok

A Szociális és Munkaügyi Minisztérium **2007/10. Téli-tavaszi közmunkaprogramjának** alapvető célja, hogy 3 hónapos munkalehetőséget teremtsen a regisztrált álláskeresők számára úgy, hogy értékteremtő munkájukat helyi önkormányzati, vagy kistérségi célok érdekében végezzék. A pályázat külön kedvezményezi a leghátrányosabb kistérségeket, a legrosszabb foglalkoztatási mutatókkal rendelkező településeket, és a „pólus” városok környezetének kistérségeit. A Dél-alföldi Régióban támogatást nyert 5 közmunkaprogram 261,3 millió Ft pénzügyi forrásból a régió 55 településén 804 fő álláskereső részére biztosított 2007. december 3.-tól 2008. április 15-ig foglalkoztatási lehetőséget.

A Szociális és Munkaügyi Minisztérium **2008/3. Vasút-tisztasági közmunkaprogram** pályázatán Vésztő város önkormányzata nyert támogatást. A pályázat keretében lehetőség nyílik a nagy forgalmú hazai és nemzetközi vasútvonalak közvetlen környezetének megtisztítására és parlagfű-mentesítésre.

A pályázat alapján 2008. április 15-től Békés megye 14 településéről 100 fő álláskereső 6 hónap időtartamú foglalkoztatása kezdődött meg.

A Szociális és Munkaügyi Minisztérium **2008/6. Ár- és belvíz elleni megelőzést megvalósító” meghívásos** közmunkaprogram célja a hátrányos helyzetű, tartós munkanélküliek átmeneti foglalkoztatása, a nemzetgazdaság számára kiemelten hasznos ár- belvíz elleni védekezést szolgáló munkákkal. A program keretében folytatódik a térségek átfogó belvízi rendezése, a parlagfű elleni védekezés. A pályázatban a Körös-vidéki Környezetvédelmi és Vízügyi Igazgatóság, valamint az Alsó-Tisza vidéki Környezetvédelmi és Vízügyi Igazgatóság vett részt, ezáltal 2008. június 1-től - Békés megyéből 87 fő, Csongrád megyéből 82 fő, Bács-Kiskun megyéből 10 fő, - a Dél-alföldi Régióban összesen 179 fő hátrányos helyzetű álláskereső 5 hónap időtartamú foglalkoztatásra kerülhet sor.

A Szociális és Munkaügyi Minisztérium **2008/9. Nemzeti parkok meghívásos közmunkaprogram** célja a nemzeti parkok fenntartása, értékörzítő tevékenységének segítése szakképzetlen, rendszeres szociális segélyben részesülő, hátrányos helyzetű álláskeresők foglalkoztatásával. A pályázatában a Körös-Maros Nemzeti Park vett részt. A pályázat alapján - Békés megye 8 településéről és 1 Csongrád megyei településről - összesen 28 fő hátrányos helyzetű álláskereső 5 hónap időtartamú foglalkoztatásra kezdődhet meg 2008. június 2-től.

## Csoportos létszámleépítések. Azok megelőzésére tett intézkedések

A Dél-alföldi Regionális Munkaügyi Központhoz 2008. első negyedévében összesen 20 végleges csoportos **létszám-leépítési** bejelentés érkezett. Ebből 18 a 21-99 fő, 1 a 100-299 és 1 a 300 vagy több fő átlagos statisztikai állományi létszámú cégek köréből került ki. A 20 leépítés összesen 304 főt érintett illetve érint, melyből 254 fő a 21-99 fő közötti, 20 fő a 100-299 fő közötti 30 fő pedig a 300 vagy több fő átlagos statisztikai állományi létszámú cégekhez tartozik.

A bejelentések indokaként 12 esetben finanszírozási problémát jelöltek meg a munkáltatók, 3 esetben a cég felszámolása miatt, 1-1 esetben az állami támogatás

**A 2008. évi közmunka-pályázatok alapvető feltétele, hogy a programban részt vevő álláskeresők 25 %-a a rendszeres szociális segélyben részesülők közül kerüljön ki.**

**20 leépítési bejelentés a negyedév során**

csökkenése, a 2008. évi hatékonyság növelése, a külföldi-, illetve a belföldi kereslet csökkenése, valamint szervezeti átalakulás miatt került sor a leépítési bejelentésre.

2008. első negyedévében 19 bejelentés érintette a versenyszférát (294 fő), 1 pedig a közszférát (10 fő).

A versenyszféra esetében főként az élelmiszeripari és a távközlési intézmények emelhetők ki.

A Szaktárca 2008-ban is kiemelten kezelte a **munkahelyteremtést**, melynek elősegítése érdekében több pályázati kiírást is megjelentetett.

Az **MPA-2008-1 munkahelyteremtő** beruházások támogatása című pályázat az év februárjában került meghirdetésre. E felhívásra régióinkból 36 db pályázat érkezett 434,2 millió Ft össz támogatási igénnyel, mely 358 fő foglalkoztatását célozza meg, ebből 323 fő álláskereső, 668 fő foglalkoztatási létszám megtartása mellett.

A pályázati felhívás alapján a Szociális és Munkaügyi Minisztérium döntésére 2008. május 28-ig kerül sor.

Az **MPA-2008-2** kódjelű **magas hozzáadott értékű** tevékenységek munkahelyteremtő támogatása 3 db pályázat érkezett, melyek összes támogatási igénye 29,2 millió Ft és összesen 16 fő foglalkoztatására irányul.

A Szociális és Munkaügyi Minisztérium várhatóan 2008. május 22-ig hozza meg e pályázatokkal kapcsolatos döntését.

A MPA **rehabilitációs alaprészének** dél-alföldi régióra decentralizált 2008. évi kerete 472,2 millió Ft, melynek felhasználása érdekében a Dél-alföldi Regionális Munkaügyi Központ 2008. április 3-tól 2008. május 16-ig megjelenteti a megváltozott munkaképességű személyek foglalkoztatásának támogatására vonatkozó pályázati felhívását.

A munkahelyek megőrzését segíti az MPA Foglalkoztatási alaprészének decentralizált kerete is, amelyből 2008. I. negyedévben régióinkban 22 munkáltató 120 dolgozója **munkahelyének megőrzéséhez** nyújtottunk anyagi segítséget, összesen 35,4 millió Ft támogatási összegben.

A támogatott munkáltatók legjellemzőbb tevékenységi körei a következők: textilipar, kereskedelem, élelmiszeripar, építőipar. Legjellemzőbb munkakörök pedig a varrónő, a lakatos, a hegesztő, és a bolti eladó munkakörök voltak.

## Rendezvények, események

➤ A régió 27 kirendeltségén (2008. január-február hónapokban) rehabilitációval kapcsolatos munkáltatói fórumokra vártuk a települési önkormányzatok, gazdasági szereplők, munkaadók, civil szervezetek képviselőit, ahol tájékozódhattak a jogszabályváltozásokról, támogatásainkról, pályázati és képzési lehetőségeinkről, valamint szolgáltatásainkról.

➤ 2008. március 5-17. között került sor a **központi munkahelyteremtő pályázati felhívással kapcsolatos tájékoztatók** megtartására, a régió mind a 27 kirendeltségi helyszínén. A régióból 118 munkáltató vett részt a tájékoztatókon.

**Munkahely-  
teremtés  
támogatása:  
36+3 pályázat  
került  
benyújtása**

**MPA rehabi-  
litációs alaprész  
2008. évi  
decentralizált  
kerete 472,2  
millió Ft  
munkahely-  
megőrzés  
támogatása**

➤ 2008. március 10-12. között a Dél-alföldi Regionális Munkaügyi Központ küldöttsége a **határmenti együttműködés** kialakítása céljából látogatás tett **Temesváron**, az ÁFSZ társszervénél. A küldöttségnek 4 tagja volt jelen a találkozón.

➤ 2008. március 4-5. között került megrendezésre **Szegeden az SZTE Egyetemi Állásbörze**, amelyen 60 munkaadó, személyügyi tanácsadó cég várta a végzős fiatalokat. A Munkaügyi központ standján a Szolgáltatási Osztály munkatársai tájékoztatták az érdeklődőket az intézmény szolgáltatásairól, hazai és külföldi álláslehetőségekről. A standon megjelentek a Nemzeti Pályainformációs Központ munkatársai is.

gazdag  
programkínálat

➤ A Szegedi Tudományegyetem JGYPK Szakképzési, Továbbképzési és Távoktatási Központja és a FSZH Mobilitás Országos Ifjúsági Szolgálat Dél-alföldi Regionális Ifjúsági Szolgáltató **Iroda 2008. április 8-án Ifjúságsegítő Börzét** tartott szervezetünk részvételével. A Börzén ifjúságsegítő szakos hallgatók és az őket szakmai gyakorlatra váró, munkalehetőséget kínáló civil szervezetek vettek részt. Célja volt az érintett felek megismerkedése.

➤ 2008. április 19-én, Budapesten, a T-Com Székházban került megrendezésre a **Nemzetközi Állásbörze**, amelyen a régió EURES tanácsadói is részt vettek. A rendezvény országos kiterjesztésű volt, és nagyon sok érdeklődő látogatott el, akik külföldi munkalehetőségek iránt érdeklődtek. Az állásbörzén 30-40 munkáltató kínált állásokat majd, 22 országból.

➤ 2008. május 9-12. között került megrendezésre a **XVI. Csaba Expo Nemzetközi Kiállítás és Vásár**, ahol a Dél-alföldi Regionális Munkaügyi Központ is képviseltette magát.

➤ 2008. május 23-25. között kerül megrendezésre Szarvason, a **Szarvas Expo** kiállítás és vásár, valamint 2008. június 13-15. között Gyulán a **Gyula Expo** ahol a kirendeltségeink munkatársai az ÁFSZ szolgáltatásait mutatják majd be.

➤ 2008. május 17-18. napján hetedik alkalommal kerül megrendezésre a **Makó Expo**. A kiállítás szervezője, a Marosmenti Vállalkozók Szövetsége felkérése alapján a Makói Kirendeltség is részt vesz kiállítóként a rendezvényen.



### Módszertan

Az Állami Foglalkoztatási Szolgálat, a Magyar Köztársaság munkaügyi szervezete, amely 2004 és 2007. között jelentős modernizáción megy keresztül. A modernizációs folyamatban olyan új eszközöket kísérletezünk ki és vezetünk be, amelyek több információval szolgálnak partnereinkről, és több hasznos információt adnak vissza számukra a környező munkaerőpiacról.

Új eszközeink közül az egyik meghatározó a negyedévente elvégzett, gyorsan kitölthető, egy oldalas felmérés, a munkaerő-gazdálkodási adatlap, mely ezalkalommal a 2008. március 31-i, valamint az egy negyedévvvel, illetve az egy évvel későbbi foglalkoztatotti állományra kérdez rá. Az adatfelvétel időszaka: 2008. április 14 – április 30.

A felmérésben kirendeltségeinkkel partneri viszonyt ápoló munkaadók vesznek részt, így a mérés eredménye és az itt bemutatott adatok nem tekinthetőek reprezentatívnak, azaz nem jellemzik megyénk munkaerőpiacának egészét. Elemzésünk a válaszadó szervezetek válaszain alapul. Célja az Önök tájékoztatása és partneri kapcsolatunk fejlesztése.

### Fogalmi meghatározások

#### Munkaerő-felmérés fogalmi (KSH fogalmi rendszere)

A Központi Statisztikai Hivatal 1992 óta az OECD országokban meghonosított, egységes elvek és módszerek szerint végzett munkaerő-felmérés keretében vizsgálja a 15-74 éves személyek gazdasági aktivitását.

A magyar munkaerő-felmérés a vizsgált népességet egy meghatározott időszakban (a hónap 7.napját követő első hétfőtől kezdődő három hétben, a kikérdezés hetét megelőző hétre vonatkozóan, a hetet hétfőtől vasárnapig számítva) végzett tevékenységük alapján sorolja a következő két főcsoportba:

- gazdaságilag aktívak (a rendelkezésre álló munkaerő) és
- gazdaságilag nem aktívak (inaktívak).

**Gazdaságilag aktívak** azok, akik megjelennek a munkaerőpiacon, azaz a foglalkoztatottak és a munkanélküliek.

**Gazdaságilag nem aktívak** azok, akik a vonatkozó héten nem dolgoztak, illetve nem volt rendszeres, jövedelmet biztosító munkájuk és nem is kerestek munkát, vagy kerestek, de nem tudtak volna munkába állni. Ide tartoznak – többek között – a passzív munkanélküliek, akik szeretnének ugyan munkát, de kedvezőtlennek ítélve elhelyezkedési esélyeiket, meg sem kísérik az álláskeresést, a gyermekgondozási ellátás bármelyik formáját igénybevevők; azok a nyugdíjasok, járadékosok, akik nem folytatnak keresőtevékenységet; a tőkejövedelmükből (ingatlan-, és pénztőke jövedelméből) élők; a 15 éven aluliak; a 15 éven felüli tanulók; a háztartásbeliek; a közületi eltartottak; a szociális gondozottak

**Foglalkoztatottnak** tekintendő mindenki, aki a vizsgált időszakban az un. vonatkozó héten legalább 1 óra, jövedelmet biztosító munkát végzett, vagy munkájától csak átmenetileg (szabadság, betegség stb. miatt) volt távol. Jövedelmet biztosító munkának számít minden olyan tevékenység: amely pénzjövedelmet eredményez, vagy amely természetbeni juttatást biztosít, esetleg amelyet egyéb, később realizálható jövedelem érdekében végeztek amelyet, mint segítő családtagok végeztek a háztartáshoz tartozó gazdaság, vállalkozás jövedelmének növelése érdekében.

**Munkanélkülinek** tekintendő az a személy, aki egyidejűleg az adott héten nem dolgozott (s nincs olyan munkája, amelytől átmenetileg távol volt); aktívan keresett munkát a kikérdezést megelőző négy hét folyamán; rendelkezésre áll, azaz két héten belül munkába tudna állni, ha találna megfelelő állást.

**Foglalkoztatási arány:** a foglalkoztatottaknak a megfelelő korcsoportba tartozó népességhez viszonyított aránya;

**Munkanélküliségi ráta:** a munkanélkülieknek a megfelelő korcsoportba tartozó gazdaságilag aktív népességen belüli aránya;

**Aktivitási arány:** a gazdaságilag aktívak aránya a megfelelő korcsoportba tartozó népességen belül.

**ÁFSZ fogalmi rendszerében:**

**Álláskereső:** az a személy, aki

1. a munkaviszony létesítéséhez szükséges feltételekkel rendelkezik, és
2. oktatási intézmény nappali tagozatán nem folytat tanulmányokat, és
3. öregségi nyugdíjra nem jogosult, valamint rehabilitációs járadékban nem részesül és
4. az alkalmi foglalkoztatásnak minősülő jogviszony kivételével munkaviszonyban nem áll, és egyéb kereső tevékenységet sem folytat, és
5. elhelyezkedése érdekében az állami foglalkoztatási szervvel együttműködik, és akit
6. az állami foglalkoztatási szerv álláskeresőként nyilvántart.

Az 1. pontban foglalt rendelkezés alkalmazása során a szabad mozgás és beutazás jogával rendelkező személyek beutazásáról és tartózkodásáról szóló törvény alapján szabad beutazási és tartózkodási joggal rendelkező személy álláskeresőként akkor is nyilvántartásba vehető, ha Magyarországon engedély alapján végezhet munkát.

Táblázatok

A mintavételi kör megoszlása nemzetgazdasági áganként és cégméret szerint

TEÁOR	létszám-kategória	Mikro		Kis		Közepes		Nagy		Összesen	
		db	%	db	%	db	%	db	%	db	%
mezőgazdaság, vadgazd., halászat		47	29%	71	43%	42	26%	4	2%	164	100%
bányászat		0	-	0	-	0	-	0	-	0	-
feldolgozóipar		88	18%	228	47%	135	28%	36	7%	487	100%
villamos energia		1	6%	7	41%	8	47%	1	6%	17	100%
építőipar		50	38%	58	44%	25	19%	0	0%	133	100%
kereskedelem, javítás		120	38%	163	51%	34	11%	3	1%	320	100%
szálláshely-szolgáltatás, vendéglátás		38	46%	37	45%	7	9%	0	0%	82	100%
szállítás, raktározás, posta, távközlés		13	30%	22	51%	3	7%	5	12%	43	100%
pénzügyi közvetítés		3	21%	6	43%	4	29%	1	7%	14	100%
ingatlanügylek, gazdasági szolgáltatás		47	49%	38	40%	7	7%	3	3%	95	100%
közigazgatás, kötelező TB		10	8%	67	54%	47	38%	0	0%	124	100%
oktatás		7	9%	25	33%	35	47%	8	11%	75	100%
egészségügyi, szociális ellátás		4	7%	24	40%	23	38%	9	15%	60	100%
egyéb közösségi, személyi szolgáltatás		32	42%	37	49%	7	9%	0	0%	76	100%
jelzés nélkül		11	26%	23	55%	7	17%	1	2%	42	100%
<b>összesen</b>		<b>471</b>	<b>27%</b>	<b>806</b>	<b>47%</b>	<b>384</b>	<b>22%</b>	<b>71</b>	<b>4%</b>	<b>1 732</b>	<b>100%</b>

A mintavételi kör munkaerő-piaci körzetenként

válaszadók száma	Mikro		Kis		Közép		Nagy		összesen	
	db	fő	db	fő	db	fő	db	fő	db	fő
Bácsalmási Kirendeltség	8	38	19	511	7	587	0	0	34	1 136
Bajai Kirendeltség	4	29	40	958	21	2 461	5	2 219	70	5 667
Kiskunhalasi Kirendeltség	26	152	41	772	9	712	0	0	76	1 636
Kiskőrösi Kirendeltség	19	134	45	1 081	19	1 856	0	0	83	3 071
Kalocsa Kirendeltség	17	75	44	1 016	18	1 892	2	733	81	3 716
Kiskunmajsai Kirendeltség	29	143	23	527	4	282	1	709	57	1 661
Kunszentmiklósi Kirendeltség	16	77	22	562	17	1 597	0	0	55	2 236
Kiskunfélegyházi Kirendeltség	24	132	38	927	16	1 814	7	2 167	85	5 040
Kecskeméti Kirendeltség	43	167	51	1 238	27	3 112	9	6 215	130	10 732
Tiszakécskei Kirendeltség	22	107	24	548	11	1 114	1	377	58	2 146
Jánoshalmi Kirendeltség	7	40	14	363	7	735	0	0	28	1 138
<b>Bács-Kiskun megye</b>	<b>215</b>	<b>1 094</b>	<b>361</b>	<b>8 503</b>	<b>156</b>	<b>16 162</b>	<b>25</b>	<b>12 420</b>	<b>757</b>	<b>38 179</b>
Orosházi Kirendeltség	23	93	17	390	18	2 048	5	2 235	63	4 766
Békéscsabai Kirendeltség	13	64	23	532	15	1 598	6	2 670	57	4 864
Mezőkovácsházi Kirendeltség	15	87	27	740	16	1 385	2	827	60	3 039
Gyulai Kirendeltség	10	61	24	595	9	1 048	4	1 570	47	3 274
Szarvasi Kirendeltség	5	31	24	627	17	1 695	3	1 304	49	3 657
Gyomaendrődi Kirendeltség	16	79	30	741	19	1 937	0	0	65	2 757
Békési Kirendeltség	8	45	29	688	10	883	2	598	49	2 214
Szeghalomi Kirendeltség	7	31	13	381	12	1 059	3	1 044	35	2 515
Sarkadi Kirendeltség	11	48	16	353	2	146	0	0	29	547
<b>Békés megye</b>	<b>108</b>	<b>539</b>	<b>203</b>	<b>5 047</b>	<b>118</b>	<b>11 799</b>	<b>25</b>	<b>10 248</b>	<b>454</b>	<b>27 633</b>
Hódmezővásárhelyi Kirendeltség	33	193	31	790	17	1 830	3	1 656	84	4 469
Makói Kirendeltség	14	77	29	741	19	2 089	3	1 662	65	4 569
Mórahalmi Kirendeltség	28	134	25	617	8	589	0	0	61	1 340
Szegedi Kirendeltség	19	108	55	1 283	32	3 314	13	8 273	119	12 978
Kisteleki Kirendeltség	19	108	36	849	9	858	0	0	64	1 815
Szentesi Kirendeltség	17	89	40	871	8	677	2	971	67	2 608
Csongrádi Kirendeltség	18	95	26	578	17	1 919	0	0	61	2 592
<b>Csongrád megye</b>	<b>148</b>	<b>804</b>	<b>242</b>	<b>5 729</b>	<b>110</b>	<b>11 276</b>	<b>21</b>	<b>12 562</b>	<b>521</b>	<b>30 371</b>
<b>Dél-alföldi régió összesen</b>	<b>471</b>	<b>2 437</b>	<b>806</b>	<b>19 279</b>	<b>384</b>	<b>39 237</b>	<b>71</b>	<b>35 230</b>	<b>1 732</b>	<b>96 183</b>

Táblázatok

A mintavételi kör foglalkoztatotti létszám-várakozásai nemzetgazdasági áganként

TEÁOR	márc. 31.	+ 3 hónap		+ 1 év	
	fő	fő	változás %	fő	változás %
mezőgazdaság, vadgazd., halászat	7 426	8 505	14,5	7 905	6,5
bányászat	0	0	-	0	-
feldolgozóipar	39 031	39 621	1,5	39 962	2,4
villamos energia	1 443	1 435	-0,6	1 442	-0,1
építőipar	3 670	3 839	4,6	3 758	2,4
kereskedelem, javítás	8 704	8 839	1,6	8 920	2,5
szálláshely-szolgáltatás, vendéglátás	1 393	1 442	3,5	1 442	3,5
szállítás, raktározás, posta, távközlés	4 863	4 873	0,2	4 857	-0,1
pénzügyi közvetítés	1 037	1 069	3,1	1 180	13,8
ingatlanügyek, gazdasági szolgáltatás	2 535	2 648	4,5	2 628	3,7
közigazgatás, kötelező TB	5 972	6 055	1,4	5 813	-2,7
oktatás	7 563	7 517	-0,6	7 531	-0,4
egészségügyi, szociális ellátás	9 530	9 539	0,1	9 564	0,4
egyéb közösségi, személyi szolgáltatás	1 325	1 466	10,6	1 322	-0,2
jelzés nélkül	1 691	1 728	2,2	1 764	4,3
<b>összesen</b>	<b>96 183</b>	<b>98 576</b>	<b>2,5</b>	<b>98 088</b>	<b>2,0</b>

A mintavételi kör foglalkoztatotti létszám-várakozásai munkaerő-piaci körzetenként

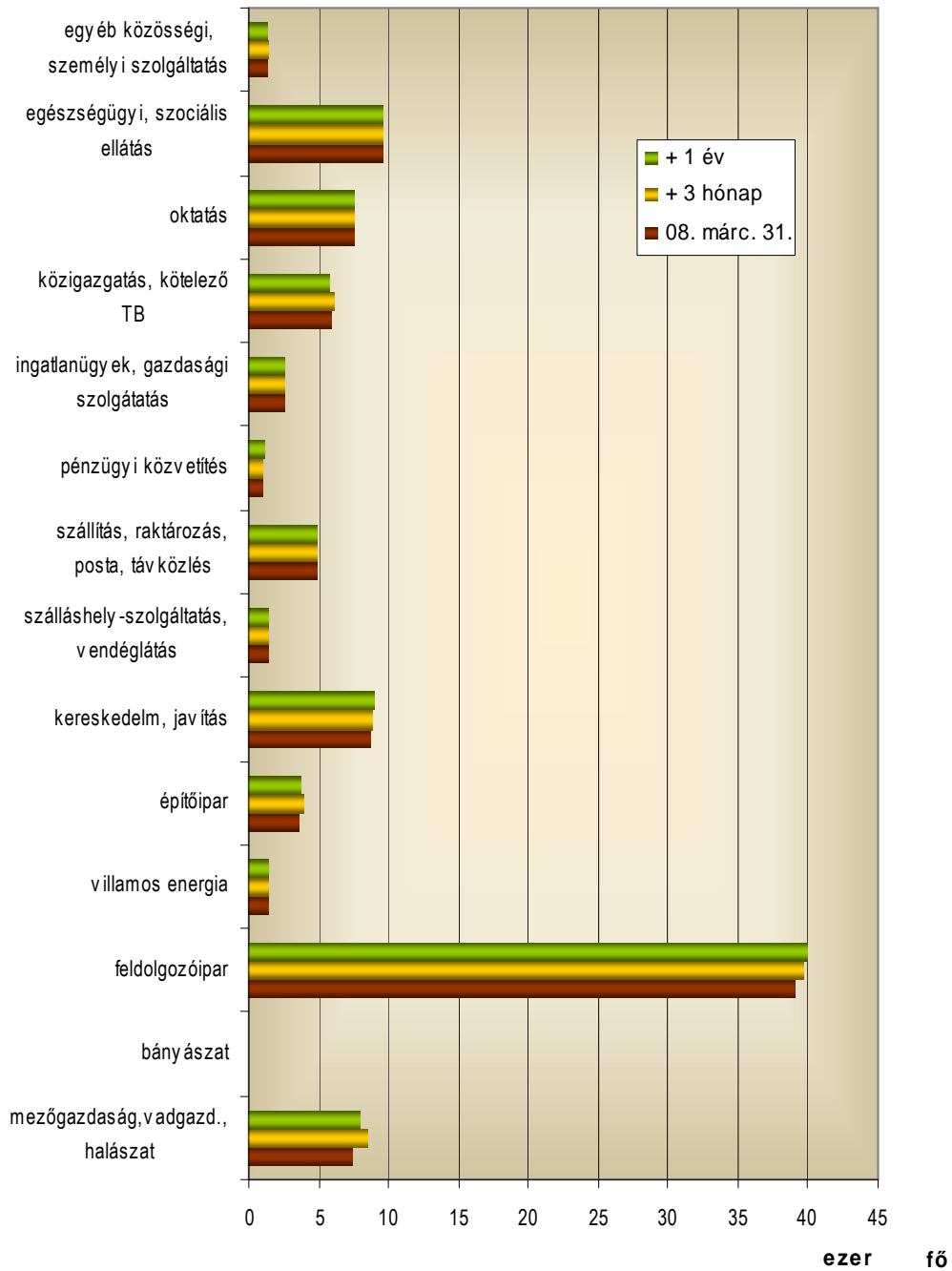
TEÁOR	márc. 31.	+ 3 hónap		+ 1 év	
	fő	fő	változás %	fő	változás %
Bácsalmási Kirendeltség	1 136	1 140	0,4	1 133	-0,3
Bajai Kirendeltség	5 667	5 889	3,9	5 802	2,4
Kiskunhalasi Kirendeltség	1 636	1 664	1,7	1 669	2,0
Kiskőrösi Kirendeltség	3 071	3 147	2,5	3 173	3,3
Kalocsai Kirendeltség	3 716	3 825	2,9	3 794	2,1
Kiskunmajsai Kirendeltség	1 661	1 723	3,7	1 673	0,7
Kunszentmiklósi Kirendeltség	2 236	2 276	1,8	2 264	1,3
Kiskunfélegyházi Kirendeltség	5 040	5 206	3,3	5 230	3,8
Kecskeméti Kirendeltség	10 732	10 998	2,5	10 949	2,0
Tiszakécskei Kirendeltség	2 146	2 206	2,8	2 229	3,9
Jánoshalmi Kirendeltség	1 138	1 144	0,5	1 164	2,3
<b>Bács-Kiskun megye</b>	<b>38 179</b>	<b>39 218</b>	<b>2,7</b>	<b>39 080</b>	<b>2,4</b>
Orosházai Kirendeltség	4 766	4 855	1,9	4 842	1,6
Békéscsabai Kirendeltség	4 864	4 926	1,3	4 865	0,0
Mezőkovácsházi Kirendeltség	3 039	3 426	12,7	3 332	9,6
Gyulai Kirendeltség	3 274	3 361	2,7	3 291	0,5
Szarvasi Kirendeltség	3 657	3 625	-0,9	3 552	-2,9
Gyomaendrődi Kirendeltség	2 757	2 865	3,9	3 005	9,0
Békési Kirendeltség	2 214	2 269	2,5	2 202	-0,5
Szeghalomi Kirendeltség	2 515	2 516	0,0	2 544	1,2
Sarkadi Kirendeltség	547	599	9,5	565	3,3
<b>Békés megye</b>	<b>27 633</b>	<b>28 442</b>	<b>2,9</b>	<b>28 198</b>	<b>2,0</b>
Hódmezővásárhelyi Kirendeltség	4 469	4 543	1,7	4 527	1,3
Makói Kirendeltség	4 569	4 609	0,9	4 616	1,0
Mórahalmi Kirendeltség	1 340	1 406	4,9	1 365	1,9
Szegedi Kirendeltség	12 978	13 166	1,4	13 127	1,1
Kisteleki Kirendeltség	1 815	1 961	8,0	1 974	8,8
Szentesi Kirendeltség	2 608	2 610	0,1	2 596	-0,5
Csongrádi Kirendeltség	2 592	2 621	1,1	2 605	0,5
<b>Csongrád megye</b>	<b>30 371</b>	<b>30 916</b>	<b>1,8</b>	<b>30 810</b>	<b>1,4</b>
<b>Dél-alföldi régió összesen</b>	<b>96 183</b>	<b>98 576</b>	<b>2,5</b>	<b>98 088</b>	<b>2,0</b>



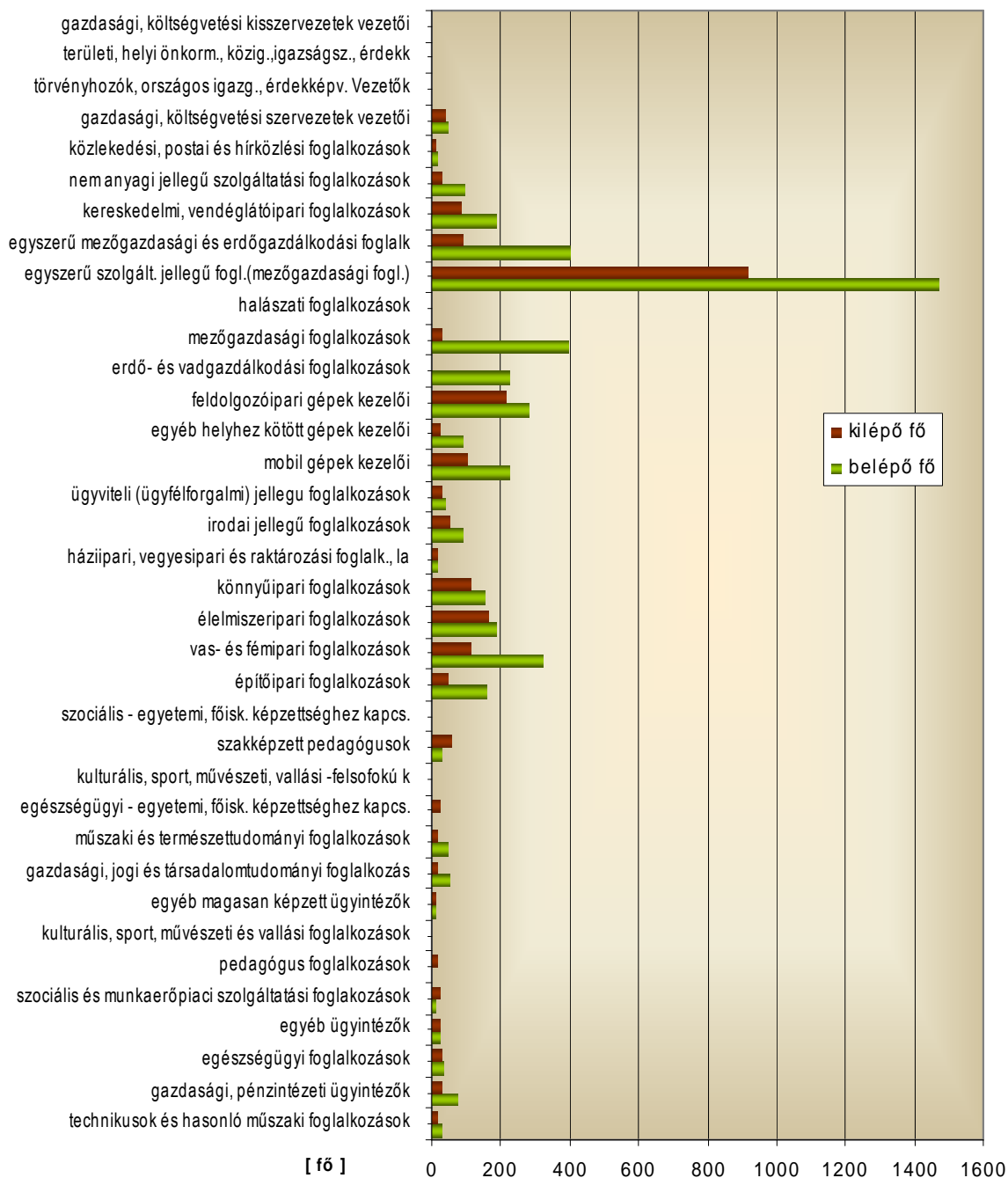
**A mintavételi körben várható létszámmozgások a Dél-Alföldön  
2008. II. negyedévében FEOR főcsoportonként**

FEOR főcsoport	belépő fő	kilépő fő	Egyenleg
technikusok és hasonló műszaki foglalkozások	30	19	11
gazdasági, pénzügyi ügyintézők	75	31	44
egészségügyi foglalkozások	35	31	4
egyéb ügyintézők	21	22	-1
szociális és munkaerőpiaci szolgáltatási foglalkozások	14	23	-9
pedagógus foglalkozások	3	15	-12
kulturális, sport, művészeti és vallási foglalkozások	1	7	-6
egyéb magasan képzett ügyintézők	10	11	-1
gazdasági, jogi és társadalomtudományi foglalkozások	51	15	36
műszaki és természettudományi foglalkozások	48	15	33
egészségügyi - egyetemi, főisk. képzettséghez kapcs.	8	22	-14
kulturális, sport, művészeti, vallási -felsőfokú k	4	3	1
szakképzett pedagógusok	27	58	-31
szociális - egyetemi, főisk. képzettséghez kapcs.	2	1	1
építőipari foglalkozások	159	47	112
vas- és fémipari foglalkozások	322	111	211
élelmiszeripari foglalkozások	188	163	25
könnyűipari foglalkozások	154	111	43
háziipari, vegyipari és raktározási foglalk., la	18	18	0
irodai jellegű foglalkozások	88	51	37
üzemviteli (üzgyfelforgalmi) jellegű foglalkozások	40	26	14
mobil gépek kezelői	225	104	121
egyéb helyhez kötött gépek kezelői	89	24	65
feldolgozóipari gépek kezelői	283	217	66
erdő- és vadgazdálkodási foglalkozások	225	5	220
mezőgazdasági foglalkozások	393	28	365
halászati foglalkozások	7	2	5
egyszerű szolgált. jellegű fogl.(mezőgazdasági fogl.)	1468	917	551
egyszerű mezőgazdasági és erdőgazdálkodási foglalk	402	88	314
kereskedelmi, vendéglátóipari foglalkozások	186	86	100
nem anyagi jellegű szolgáltatási foglalkozások	95	27	68
közlekedési, postai és hírközlési foglalkozások	16	10	6
gazdasági, költségvetési szervezetek vezetői	48	38	10
törvényhozók, országos igazg., érdekképv. Vezetők	4	1	3
területi, helyi önkorm., közig.,igazságsz., érdekk	1	2	-1
gazdasági, költségvetési kissevzetek vezetői	2	0	2
<b>összesen</b>	<b>4742</b>	<b>2349</b>	<b>2393</b>

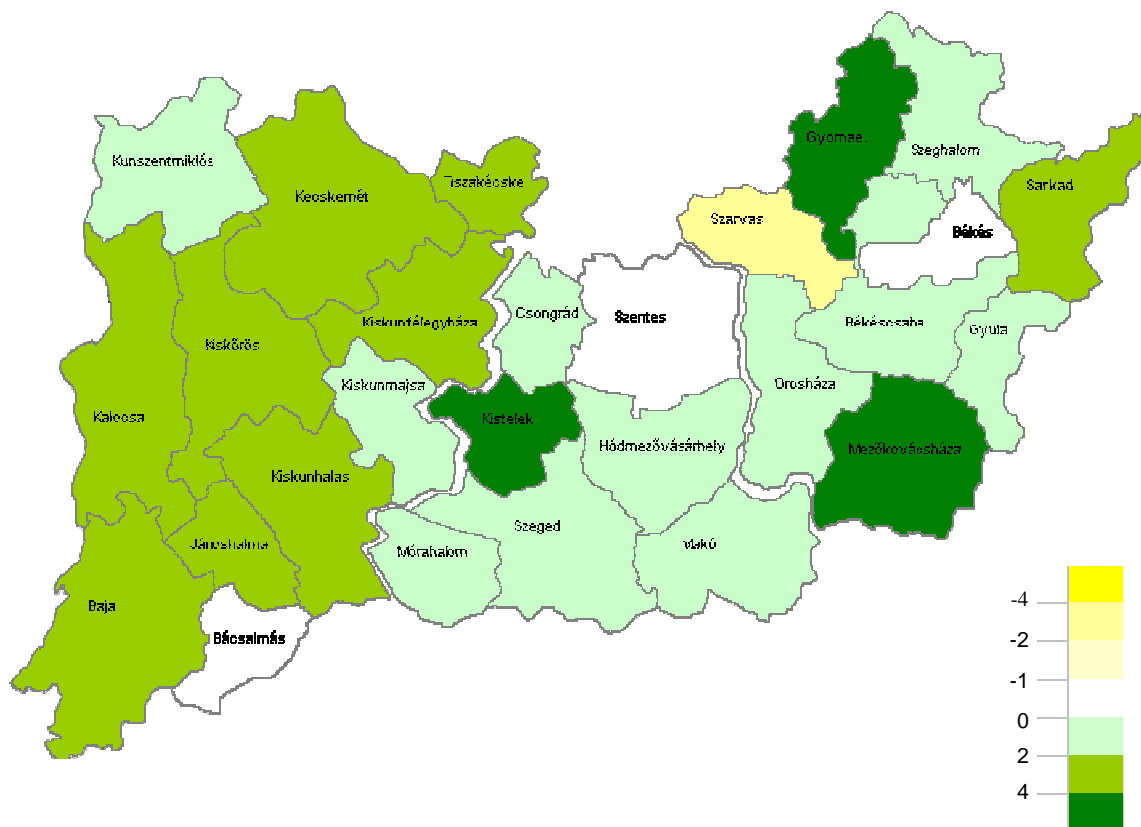
**A megkérdezett cégek foglalkoztatotti létszáma  
nemzetgazdasági áganként**



Várható létszám mozgások 2008. II. negyedévében a Dél-Alföldön - FEOR főcsoportonként



1 év múlva várható létszámváltozás  
a 2008. március 31-i adatokhoz képest munkaerő-piaci körzetenként  
[ %-ban ]



Készítette:  
Laurinyecz Anikó

Jóváhagyta:  
Dr. Nagy Ágnes  
főigazgató