



Dél-alföldi Regionális Munkaügyi Központ

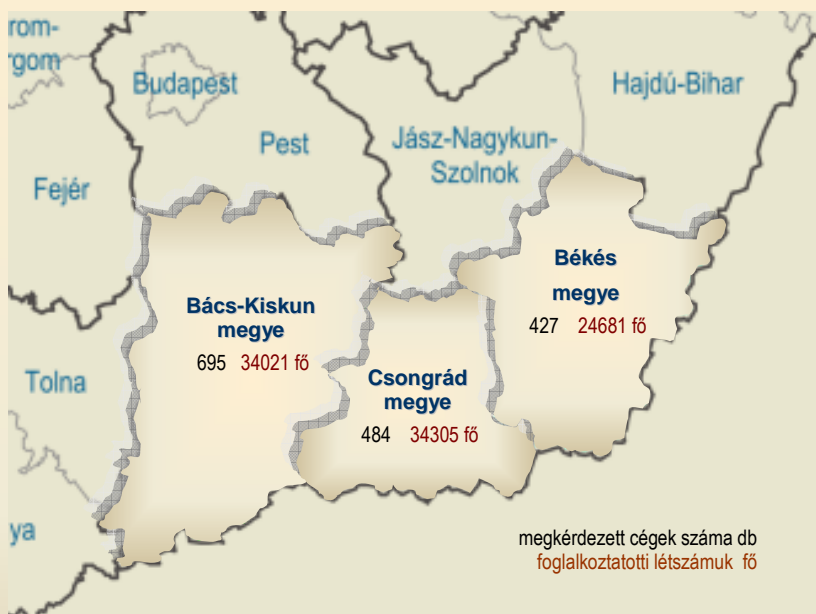
MUNKAERŐ-GAZDÁLKODÁSI JELENTÉS

2009. I. negyedév

Dél-Alföld



2009. január – február



Tájékoztató

NEGYEDÉVES MUNKAERŐ-GAZDÁLKODÁSI JELENTÉS DÉL-ALFÖLD – 2009. I. NEGEDÉV

A MUNKAERŐ-PIACI HELYZET BEMUTATÁSA

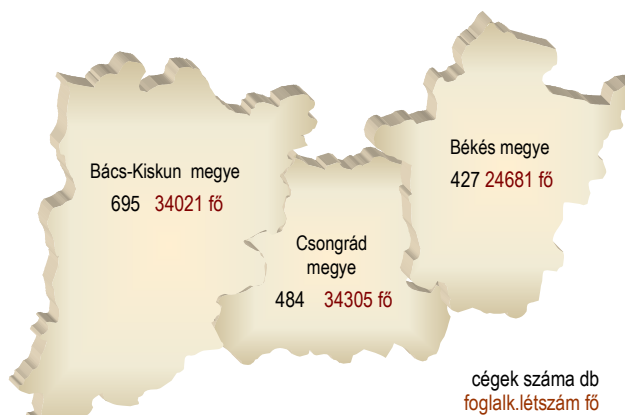
Foglalkoztatási adatok

A dél-alföldi régió lakónépessége 2008. január 1-én 1 335 ezer fő volt, melyből aktív korú (15-74 év), a lakosság 76%-a, 1 021 ezer fő.

A régió legalább 5 főt foglalkoztató gazdasági szervezeteiben 2008. I-III. negyedévében 271,9 ezren álltak **alkalmazásban**, ezen belül a fizikaiak létszáma 161,8 ezer, a szellemieké 110,1 ezer fő volt.

Jelen negyedéves munkaerő-gazdálkodási felmérésünkben 1606 munkáltató vett részt, illetve szolgáltatott adatot, melyek 2008. december 31-i foglalkoztatotti létszáma összességében 93,0 ezer fő volt. Ezen érintett cégek jellemzően kisfoglalkoztatók, ahogy régióink munkaadóinak túlnyomó többsége is e kategóriába sorolható. Legtöbb foglalkoztatott ugyanakkor a nagy és közepes létszám-kategóriájú cégeknél áll alkalmazásban – mintánkban –, e cégek foglalkoztatják ugyanis a látókörünkbe került munkavállalók 39, illetve 40%-át. Nagyfoglalkoztatóink legnagyobb számban feldolgozóipari cégek, főként a gépipar és az élelmiszeripar, italgyártás területéről, de az egészségügy; oktatás; az ingatlanügyletek, gazdasági szolgáltatás; a szállítás; a kereskedelem, javítás és a mezőgazdaság ágazataiból is több nagyfoglalkoztató adataival számolhattunk, földrajzi elhelyezkedésüket tekintve legnagyobb számban 2 megyeszékhelyről, így Szegedről és Kecskemétről; továbbá Baja és Kiskunfélegyháza környékéről. Több-kevesebb nagyfoglalkoztató jelzéseivel találkoztunk ugyan a munkaerő-piaci körzeteink többségében, viszont a régió 10 körzetéből nagyfoglalkoztató nem került / kerülhetett a mintánkba.

A megkérdezett cégek és az általuk foglalkoztatottak száma
2008. december 31.



**1606 cég és
93 ezer fő
foglalkoz-
tatotti
adataival
számoltunk
felmérésünk
során**

Aktivitási adatok 2008. III. negyedév

Megnevezés	Dél-Alföldön			Országosan		
	2007.	2008.	Változás*	2007.	2008	Változás*
foglalkoztatottak ezer fő	499,7	496,1	-0,7	3947,4	3924,3	-0,6
munkanélküliek	42,7	46,2	8,2	306,9	327,7	6,8
gazdaságilag aktívak	542,4	542,3	0,0	4254,3	4252	-0,1
gazdaságilag inaktívak	480,4	478,9	-0,3	3464,5	3456	-0,2
alkalmazásban állók száma**	283,3	271,9	-4,0	2771,2	2753,3	-0,6
aktivitási arány %	53,0	53,1	0,1	55,1	55,2	0,1
foglalkoztatási ráta	48,9	48,6	-0,3	51,1	50,9	-0,2
munkanélküliségi ráta	7,9	8,5	0,6	7,2	7,7	0,5

Forrás: KSH stADAT

* %, illetve százalékpont

** I.-III. negyedév

**A felmérésben résztvevő szervezetek és foglalkoztatotti létszámuk megoszlása
a Dél-Alföldön**

Létszám-kategória		Válaszó szervezetek		Foglalkoztatottak	
		száma	megoszlása	száma	megoszlása
Mikro	(0 – 9 fő)	453	28%	2 373	3%
Kis	(10 – 49 fő)	740	46%	17 695	19%
Közepes	(50 – 249 fő)	353	22%	37 015	40%
Nagy	(249 fő felett)	60	4%	35 924	39%
Összesen		1606	100%	93 007	100%

A megkérdezettek legnagyobb számban – 438 gazdasági egység – a feldolgozóiparból kerültek ki, ahogy a régió gazdaságában is ezen ágazat szerepe meghatározó. Felmérésünkben azonban rendre túlreprezentáltak bizonyul e szektor, ami a cégek heterogén profilja miatt bizonyos szintig indokolt is.

A közszféra foglalkoztatásban betöltött szerepe továbbra is igen fajsúlyos, úgy a közalkalmazottak, mint a köztisztviselők vonatkozásában (a közszférában foglalkoztatják az alkalmazásban állók mintegy harmadát). A közigazgatás kisebb súlyt képviselt felmérésünkben a régió foglalkoztatásában betöltött tényleges szerepénél; az oktatás és az egészségügy területének merítési köre ugyanakkor viszonylag megfelelő pontosságúnak tekinthető.

Jelentős foglalkoztatóként említhető régióinkban a kereskedelem területe is, az alkalmazásban állók 12%-ának munkalehetőséget biztosítva. (Felmérésünkben alulreprezentáltak bizonyult az ágazat, akárcsak az építőipari szektor, a vendéglátás és az ingatlanügyletek, gazdasági szolgáltatások területe.)

A mezőgazdaság – a jó termőhelyi adottságokból is adódóan – mind a mai napig kiemelkedő helyet foglal el a Dél-Alföld nemzetgazdasági ágainak sorában, s a vidéki településeink nagy részénél alapvető megélhetési forrást, esetleg kiegészítő kereseti lehetőséget is biztosítva. Az agráriumban foglalkoztatják régióinkban az alkalmazásban állók 7%-át.

**reprezen-
táltság**

A negyedéves munkaerő-gazdálkodási felmérés ágazati reprezentációja

Nemzetgazdasági ágak	Alkalmazásban állók száma (KSH 2008.I-III.negyedév)	A megkérdezett cégeknél foglalkoztatottak száma	Reprezentációs arány [%]
	[fő]		
Mezőgazdaság, vadgazdálkodás	19 238	7 098	36,9
Bányászat	110	0	0,0
Feldolgozóipar	76 007	34 310	45,1
Villamosenergia-, gáz-, gőz-, vízellátás	4 776	1 469	30,8
Építőipar	13 547	3 159	23,3
Kereskedelem, javítás	32 741	8 041	24,6
Vendéglátás	8 549	1 193	14,0
Szállítás, raktározás	10 492	3 837	36,6
Pénzügyi tevékenység	2 459	1 048	42,6
Ingatlanügyletek	11 542	2 631	22,8
Közigazgatás, védelem, társadalombizt.	24 478	5 792	23,7
Oktatás	35 831	13 177	36,8
Egészségügyi és szociális ellátás	24 236	7 636	31,5
Egyéb közös. személyi szolg.+ nem beazonosít	7 845	3 616	46,1
Összesen	271 851	93 007	34,2

A korábbi jelzések realizálódása, az álláskeresők létszámadatai

2008. IV. negyedévének munkaerő-piaci folyamatai, s ezen belül is a **foglalkoztatási tendenciák kedvezőtlenebbül alakultak, mint ahogy azt munkáltatóink várták:** egy negyedévvvel korábban erre az időszakra 1,4 százalékos foglalkoztatotti létszámcsökkenést jeleztek (akkor megkérdezett) munkáltatóink, s a régió nemzetgazdasági ágankénti struktúrájának¹ figyelembevételével korrigált előrejelzéseink is hasonló, 1,4%-os mérséklődést irányoztak elő. Jelen megkérdezettjeink foglalkoztatotti létszáma ugyanakkor 3,2 százalékkal csökkent a 4. negyedév során, így a csökkenés mértéke több, mint kétszerese lett az előre jelzettnek.

az elmúlt negyedévi jelzések a tényszámok tükrében

Azon munkáltatóinknál, akik mindkét megkérdezésünkre válaszoltak, 3,8%-os létszámcsökkenés következett be, az e körben jelzett 1,3%-os mérséklődés helyett az elmúlt negyedévben, így létszámgazdálkodásuk a vártnál is karcsúbb lett.

A foglalkoztatás ilyen irányú tendenciája az Állami Foglalkoztatási Szolgálat nyilvántartásában szereplő álláskereső állományban fokozottan jelentkezett. A nyilvántartásba lépők (31 100 fős) létszáma 9 200 fővel haladta meg a kiáramlókét, így a nyilvántartott álláskeresők decemberi 72 ezer 400 fős zárólétszáma 14,6%-kal volt magasabb az egy negyedévvvel korábinál.

álláskeresők létszám-változása, összetétel adatok

A nyilvántartott álláskeresők főbb megoszlási adatai 2008. december

iskolai végzettség		nem		egyéb összetétel adatok	
<= 8 általános:	39,4%	Férfi:	50,4%	Tartósan állásnélküli:	29,2%
Szakmunkás:	34,0%	Nő:	49,6%	Pályakezdő:	9,0%
Érettségizett:	22,5%			50 év feletti:	20,9%
Diplomás:	4,1%				

Munkaerő-gazdálkodási felmérésünk immár több, mint **három éves múlttra tekint** vissza, így lehetőségünk van az egy évvel korábbi jelzések tényszámokkal való összevetésére is.

az elmúlt évi jelzések a tényszámok tükrében

A 2007. év végén megkérdezett és jelenleg is válaszoló munkáltatóink még az akkori gazdasági állapotoknak megfelelően mérték föl lehetőségeiket, és ezek alapján 2 százalékos bővüléssel számoltak. Az időközben bekövetkezett gazdasági folyamatok – válsághatás – azonban foglalkoztatóinkat is elérték, és a bázis időszaknál 0,4 százalékkal kevesebb foglalkoztatotti létszámmal kellett számolniuk. A teljességhez hozzátartozik az is, hogy a mérséklődés régióink foglalkoztatóinak összességénél erőteljesebben jelentkezett, mivel a KSH adatai szerint régióink foglalkoztatotti létszáma 2008. IV. negyedévében megkérdezettjeinknél lényegesen nagyobb mértékben: 3,0 százalékkal mérséklődött az egy évvel korábbihoz képest. (A foglalkoztatási ráta 1,4 százalékpontos mérséklődése mellett.)

¹ 4 főnél többet foglalkoztató cégeknél alkalmazásban állók számának nemzetgazdasági ágankénti megoszlása

A következő három hónap várható tendenciái

Felmérésünk eredménye szerint 2009. márciusának végére a Dél-Alföld foglalkoztatotti létszáma érdemben nem változik: munkáltatóink – a márciusban kezdődő szezonmunkák mellett is – stagnálással számolnak a december 31-i állapothoz képest. Régiónk három megyéje közül Bács-Kiskun 0,9%-os csökkenéssel számol, Békésben 1,3%-os emelkedést, Csongrád megyében pedig stagnálást jeleztek megkérdeztjeink. Összességében a korábbi negyedévinél mérsékeltebb kiáramlást: 3244 fős kilépő létszámot (munkaviszony megszűnést); és élénkebb beáramlást: 3254 fős belépő létszámot (munkaviszony létesítést) jeleztek a vizsgált cégek a Dél-Alföldön. Eddigi tapasztalataink szerint azonban a tényszámok rendszerint magasabbak az előrejelzetteknél.

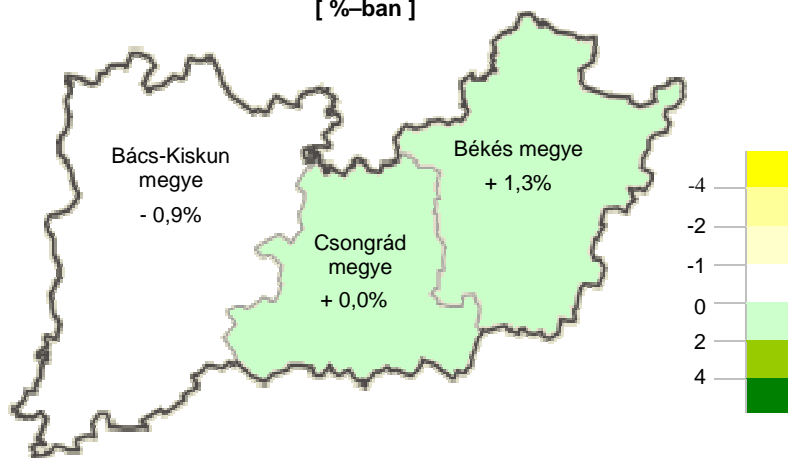
Legjelentősebb létszámot érintő negatív irányú létszámváltozást a feldolgozóiparból jeleztek (-550 fő), de 2 százalékot meghaladó csökkenés várható az ingatlanügyletek, gazdasági szolgáltatások ágazatában és az egyéb személyi szolgáltatások területén is. A szezonális hatásokra érzékeny ágazatokban – így a mezőgazdaság, és a vendéglátás területén – bővülés várható, de ide sorolható a közigazgatás is, elsősorban az önkormányzatok közjellegetű munkavégzések beindulásából adódóan.

A **mikroszervezetek** továbbra is optimisták, s míg a kis cégek stagnálással, és a középvállalkozások szerény bővüléssel számolnak, addig a nagy cégek létszámcsökkenést helyeztek kilátásba. (Azt azonban látni kell, hogy mintánkban a mikroszervezetek bázisindexei már a pár fős létszámmozgásra is érzékenyen reagálnak, szemben a többi létszám-kategóriával.) Míg a mikroszervezetek átlagosan 8,3%-os létszám-bővítést irányoztak elő (, ami létszámában összességében 200 főt jelent), addig a nagy cégek 1,0%-os létszámcsökkenése ennél magasabb, mintegy 360 fő munkaviszonyának megszűnését vonja maga után, s a kettő különbségét alapvetően kompenzálja a közép méretű cégek szerény bővítési elképzelései.

A **régió nemzetgazdasági ágankénti struktúrájának² figyelembevételével korrigált munkáltatói előrejelzések szerint** a régió foglalkoztatotti létszáma 2009. márciusának végére várhatóan stagnál, minimálisan 0,4 %-kal emelkedik az 2008. december végi állapothoz képest. Ami annyit jelent, hogy a régió egészében a megkérdezetti körünknel hajszálnyival kedvezőbb foglalkoztatotti szint változás várható.

a foglalkoztatottak számának csökkenése várható

3 hónap múlva várható létszámváltozás a 2008. december 31-i adatokhoz képest [%-ban]



várható változások a régió egészében

² 2008. I-III. negyedévében a 4 főnél többet foglalkoztató cégeknél alkalmazásban állók számának nemzetgazdasági ágankénti megoszlása

Felvételek

Jelen felmérésünkkel felkeresett és választ is adó 1606 munkaadó 23%-a tervez létszámbővítést a megkérdezést követő három hónapon belül.

A munkaerő felvételt tervező cégek legnagyobb számban egyszerű szolgáltatási jellegű munkakörökben jeleztek felvételt, így említésre méltó (nettó 180 fős) igény mutatkozik segédmunkások iránt, de az egyszerű erdőszeti, vadászati, halászati foglalkozásokban (+50 fő), valamint a mezőgazdasági, erdőgazdálkodási erőgépvezetők,- kezelő (+40fő), továbbá az erdőgazdálkodási foglalkozásokban (+80 fő) is létszámbővülés várható a mintavételi körünkben, s az idegymunkák várható kezdetéből adódóan általánosságban véve a mezőgazdaságban. A vendéglátóipari és építési szakipari foglalkozások pozíciójában is szerény javulás várható.

A szellemi foglalkozásúak közül pedig az irodai jellegű foglalkozásokban mutatkozik említésre méltó igény. Bővülést jeleztek továbbá egyes egészségügyi, szociális és munkaerő-piaci munkakörökben is (pl. ápolók, gondozók).

Az azonban egyértelműen megállapítható, a jelzett felvételi várakozások elmaradnak az elmúlt év hasonló időszaki adatától.

**a cégek 23%-a
növekvő
létszámmal
számol**

Leépítés

A felkeresett és számunkra adatokat szolgáltató szervezetek 16 százaléka számol létszámcsökkenéssel az elkövetkező három hónapban. (Egy évvel ezelőtt a megkérdezett cégeink 13%-a nyilatkozott hasonlóképpen.)

Munkaviszony megszűnések legjelentősebben a feldolgozóipari gépkezelői munkakörökben várhatók (-220 fő) a jelzések szerint, de nagyobb számú csökkenést prognosztizálnak munkáltatóink a könnyűipari foglalkozások (- 90 fő), az élelmiszeripari foglalkozások (-80 fő) és a vas- és fémipari foglalkozások körében is. Mindezek tükrében 2009. első negyedévben leépítésekkel jellemzően érintett ágazat régióinkban várhatóan a feldolgozóipar lesz.

**romló
pozíciójú
foglalkozások
a negyedév
során**

Ellentétes irányú létszámmozgások

Pozitív és negatív irányú létszámmozgást jeleztek több munkakörből is, ahol a felvételek és elbocsátások egyenlege ugyan szerényebb, de a fluktuáció – a cserélődő létszám, esetleg a lejárt határozott idejű szerződések meghosszabbítása – már említést érdemlő létszámot érint. Ilyen foglalkozásként említhetők pl. takarítók és hasonló jellegű egyszerű foglalkozásúak, a járművezetők, a javító-szerelők, építőmesteri foglalkozások. Az egyenleg az említett körben kedvező; míg változó pozíciójú, de negatív végeredményű kiemelést érdemlő munkakörként az anyagmozgatókat, a háziipari, vegyesipari és raktározási foglalkozásokat, a kereskedelmi foglalkozásokat és a nem anyagi jellegű szolgáltatási foglalkozásokat említhetnénk, míg a szellemi munkakörök közül a gazdasági, pénzügyi intézményeket.

Az egy év múlva várható trendek

Negyedéves munkaerő-gazdálkodási felmérésünk alapján a dél-alföldi régió munkáltatói a távlati terveik tekintetében további létszámcsökkentéssel számolnak. Várakozásaik hasonlóak a szeptemberi (egy évre előre vetített) felmérés eredményeihez: a régió foglalkoztatotti állományát 2009. decemberének végére a jelenleginél 1,1 százalékkal alacsonyabbra prognosztizálták. Ezen eredmény elsősorban a versenyszféra egyes területeinek –, így főként a feldolgozóiparnak a – negatív várakozásait tükrözi, de ide sorolhatnánk a mezőgazdaságok, az ingatlanügyletek, gazdasági szolgáltatások ágazatait is valamint az egyéb közösségi személyi szolgáltatások területét. A közigazgatásból és az egészségügyből ugyanakkor szerény bővülési jelzések érkeztek, akárcsak a vendéglátás területéről.

A megkérdezett cégeink 24%-a növekvő foglalkoztatotti létszámot jelzett 2009. decemberének negyedévének végére, s

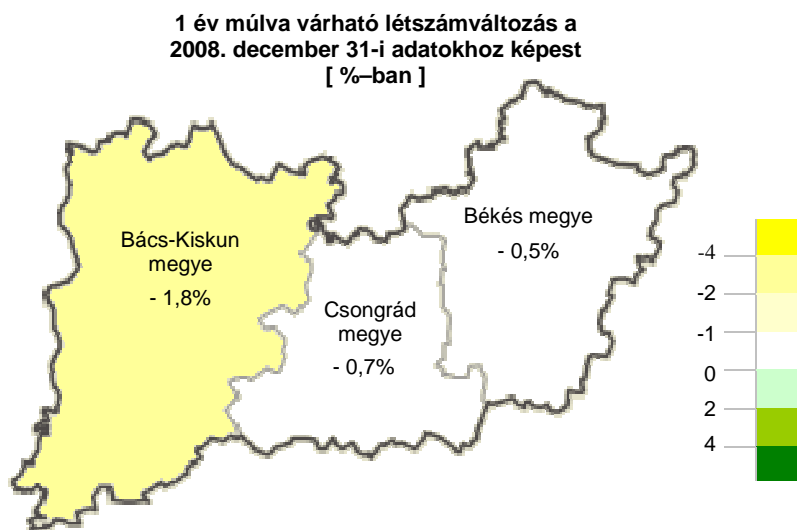
20%-uk csökkenéssel számol. A számadatokból azonban az látszik, hogy a növekedést tervező cégek – tömegében – kisebb létszám-bővítéseket terveznek, mint amekkora csökkenéssel számol a kisebb számú, de várhatóan romló foglalkoztatási pozíciójú cég. A megkérdezett cégeink nagytöbbsége ugyanakkor a szinten tartást ítéli reálisnak.

A **cégek méreteit** tekintve a mikroszervezetek továbbra is igen optimisták, bár már a korábbiaknál valamelyest mérsékeltebb növekedést prognosztizálnak 2009. decemberének végére az egy évvel korábbi (tehát megkérdezésünkori) időponthoz képest. A 10 főnél nagyobb cégek ugyanakkor csökkenéssel számolnak: a közepes cégek mindössze 1 százalékkal, míg a legnagyobbak másfél, a kis szervezetek pedig 1,3%-ossal.

A régió mindhárom megyéjében a mostaninál alacsonyabb foglalkoztatotti szint várható az idei évvégére. Bács-Kiskun megyében 1,8%-os, Békésben 0,5%-os, Csongrád megyében pedig 0,7%-os csökkenéssel számolnak mintánkban.

A **régió nemzetgazdasági ágankénti foglalkoztatási szerkezetének² figyelembevételével korrigált munkáltatói előrejelzések** szerint a régió foglalkoztatotti létszáma egy év múlva várhatóan 0,7%-kal mérséklődik, tehát a régió egészében mérsékeltebb csökkenés várható, mint megkérdezetti körünkben.

a foglalkoztatottak számának mérséklődése várható



várható változások a régió egészében

A RÉGIÓ ÁLLÁSKÍNÁLATÁNAK BEMUTATÁSA

2008. október – decemberi időszakban munkaügyi szervezetünkhöz régiós szinten 14 400 állásajánlat érkezett, így az időszak elején meglévő 4 300 álláshellyel együtt tizennyolcezer-hétszáz álláshelyet tudtunk felkínálni a negyedév során a Dél-Alföld munkát kereső lakosságának, ötezer-kilencszázzal kevesebbet, mint egy negyedévvél korábban. Az időszaki álláshelyek 46%-a Bács-Kiskun megyei munkavégzésre irányult, 31%-uk Békés megyei, s 22%-uk Csongrád megyei munkahely volt.

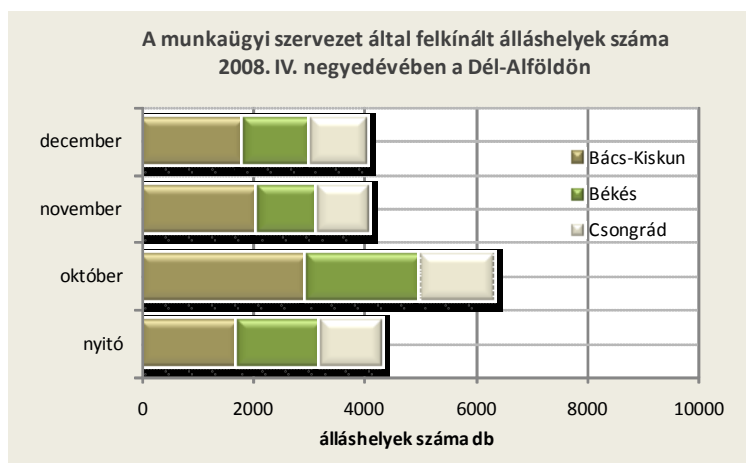
Az állások 36%-ához támogatást is igényeltek munkáltatóink, 18%-uk pedig külföldi munkavállalók

magyarországi foglalkoztatását

célozta. A bejelentett állások között – a különféle nem anyagi jellegű szolgáltatási ágazatok mellett – a feldolgozóipar munkaerőigénye volt a legmagasabb (30%), de mintegy kétezer fős

(11%) munkaerőigény érkezett a kereskedelem területéről is. Az építőipar 1100 fős időszaki létszámigénye a bejelentett állások 6%-át képviselte, míg az agrárágazat 3 százalékot meghaladó súlyt képviselt.

**18 700
felkínált
álláshely a
negyedév
során**



EGYÉB A RÉGIÓ MUNKÁLTATÓI KAPCSOLATAIVAL, AZOK FEJLESZTÉSÉVEL KAPCSOLATOS INFORMÁCIÓK

Pályakezdők foglalkoztatása

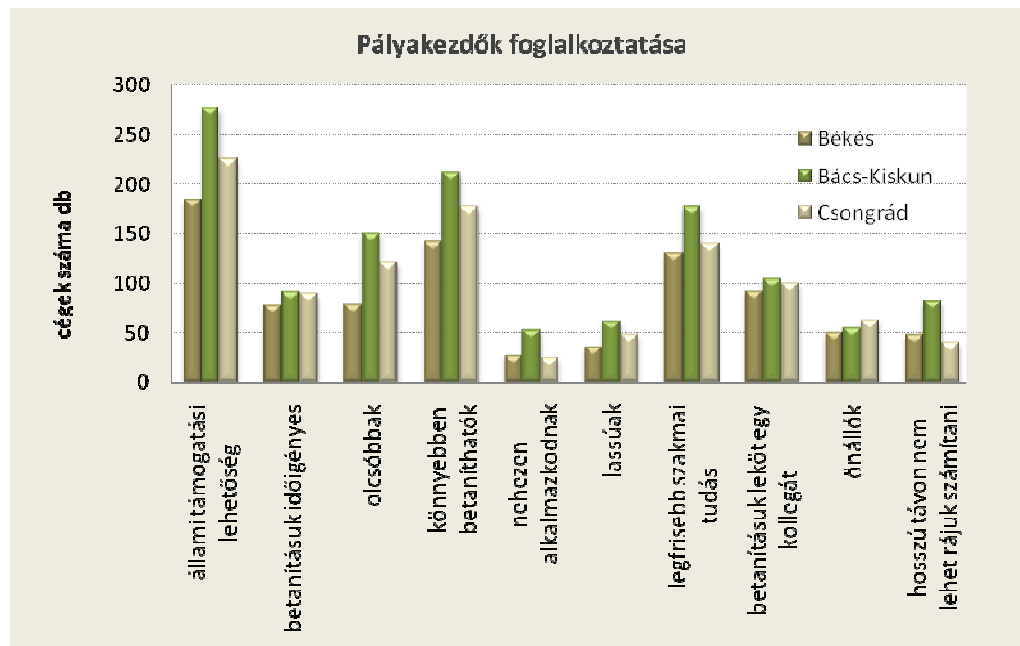
Jelen felmérésünk során megkérdeztük munkáltatóinkat arról is, hogy mi a véleményük a pályakezdők foglalkoztatásáról, 10 féle állítást kínálva számukra válaszlehetőségként⁴.

Munkáltatóink leggyakrabban e réteg támogathatóságát emelték ki, így továbbra is az alacsonyabb munkaerőköltség jelenti a legfőbb motivációt a pályakezdők foglalkoztatásában. Előnyként fogalmazták meg a fiatalok friss szakmai ismereteit, és az idősebb korosztálynál lényegesen könnyebb betaníthatóságát, a másik oldalon viszont negatívum, hogy betanításuk igen időigényes, lefoglal egy szakképzett kollégát, és e befektetés nem minden esetben térül meg, tekintettel arra, hogy a cégek 11%-a szerint nem lehet a pályakezdőkre hosszútávon számítani. Probléma, hogy önálló munkavégzésre mindössze a megkérdezett cégek egytizede szerint képesek, de

**legnagyobb
előny a
támogat-
hatóság, és
a könnyű
betanít-
hatóság**

⁴ több állítás is választható volt

alkalmazkodóak, és tapasztalatlanságuk nem jelent törvényszerűen lassabb munkavégzést is.



Cégmérettől függetlenül a támogathatóság lehetősége a legfőbb motiváció a fiatalok foglalkoztatásakor. A nagycégek az átlagnál jobban preferálják a pályakezdekők könnyebb betaníthatóságát, ugyanakkor az alkalmazkodó képességgel és a hosszú távú elkötelezettséggel kapcsolatos tapasztalataik az átlagnál kedvezőtlenebbek.

A mezőgazdaság; a villamosgép, műszergyártás; a fémalapanyag, fémfeldolgozás; valamint a szállítás, raktározás, posta, távközlés ágazataiban a könnyű betaníthatóságuk miatt alkalmazzák előszeretettel a fiatalokat, az oktatás területén pedig leggyakrabban frissebb szakmai ismereteikért, de a nemzetgazdasági ágak túlnyomó többségében változatlanul a támogatási lehetőségek játsszák a meghatározó szerepet.

Jelentősebb közmunka, közhasznú munka programok

A **2007/10. Téli-tavaszi közmunkaprogramnak** alapvető célja volt, hogy 3 hónapos munkalehetőséget teremtsen a regisztrált álláskeresők számára úgy, hogy értéktéremtő munkájukat helyi önkormányzati, vagy kistérségi célok érdekében végezzék. A pályázat külön kedvezményezte a leghátrányosabb kistérségeket, a legrosszabb foglalkoztatási mutatókkal rendelkező településeket. A Dél-alföldi régióban támogatást nyert 5 közmunkaprogram 261,3 millió Ft pénzügyi forrásból a régió 55 településén 804 fő álláskereső részére biztosított 2007. december 3-tól 2008. április 15-ig foglalkoztatási lehetőséget.

A **2007/10. Téli-tavaszi közmunkaprogram 2008-ban meghosszabbításra került**, amely alapján 2 hónap időtartamra további 804 álláskereső foglalkoztatását tette lehetővé.

A **2008/3. Vasút-tisztasági közmunkaprogram** pályázatán Vésztő város önkormányzata, mint gesztor nyert támogatást. A pályázat keretében lehetőség nyílt a

A 2008. évi közmunka-pályázatok alapvető feltétele volt, hogy a programban részt vevő álláskeresők 25 %-a a rendszeres szociális segélyben részesülők közül kerüljön ki.

nagy forgalmú hazai és nemzetközi vasútvonalak közvetlen környezetének megtisztítására és parlagfű-mentesítésre.

A pályázat alapján 2008. április 15-től Békés megye 14 településéről 100 fő álláskereső 6 hónap időtartamú foglalkoztatása vált lehetővé.

Kecskemét és Térsége Többcélú Társulás pályázata alapján Kecskeméten 30 fő foglalkoztatására került sor.

A **2008/6. Ár- és belvíz elleni megelőzést megvalósító” meghívásos** közmunkaprogramnak célja volt a hátrányos helyzetű, tartós munkanélküliek átmeneti foglalkoztatása, a nemzetgazdaság számára kiemelten hasznos ár- belvíz elleni védekezést szolgáló munkákkal. A program keretében folytatódott a térségek átfogó belvízi rendezése, valamint a parlagfű elleni védekezés. A pályázatban a Körös-vidéki Környezetvédelmi és Vízügyi Igazgatóság, valamint az Alsó-Tisza vidéki Környezetvédelmi és Vízügyi Igazgatóság vett részt, ezáltal 2008. június 1-től – Békés megyéből 87 fő, Csongrád megyéből 82 fő, Bács-Kiskun megyéből 10 fő, – a Dél-alföldi régióban összesen 179 fő hátrányos helyzetű álláskereső 5 hónap időtartamú foglalkoztatására kerülhetett sor.

A **2008/9. Nemzeti parkok meghívásos közmunkaprogramnak** célja volt a nemzeti parkok fenntartása, értékőrző tevékenységének segítése szakképzetlen, rendszeres szociális segélyben részesülő, hátrányos helyzetű álláskereső foglalkoztatásával. A Körös-Maros Nemzeti Park pályázata alapján – Békés megye 6 településéről 9 fő, valamint a Kiskunsági Nemzeti Park 4 millió Ft támogatása alapján Bács-Kiskun megye 3 településéről 9 fő hátrányos helyzetű álláskereső 5 hónap időtartamú foglalkoztatására került sor 2008. június 2-től.

A **2008/2. Erdőművelő meghívásos közmunkaprogramban** a Gemenci Erdő- és Vadgazdaság Zrt. és KEFAG Kiskunsági Erdészeti és Faipari Zrt. pályázata Bács-Kiskun megyét 248 fővel, Csongrád megyét 12 fővel érintette.

A DALERD Dél-alföldi Erdészeti Zrt. pályázata Csongrád megyét 14 településével, valamint Békés megyét 4 településével érintette, összesen 120 fő foglalkoztatásával.

A **2008/10 Téli közmunkaprogramnak** alapvető célja volt, hogy 2008. december 1-től 2 hónap időtartamra munkalehetőséget teremtsen a regisztrált álláskereső, köztük legalább 40 %-ban szociális segélyezettek számára úgy, hogy értékteremtő munkájukat helyi önkormányzati, vagy kistérségi célok érdekében végezzék. A pályázat kedvezményezte a leghátrányosabb, és a hátrányos besorolású kistérségeket, valamint azokat a településeket, ahol magas a rendszeres szociális segélyezettek száma. Pályázat alapján a Dél-alföldi régió 18 kistérsége összesen 262,4 millió Ft támogatásban részesült, ezáltal a régió 160 településén 1170 álláskereső foglalkoztatása vált lehetővé, közülük 66%-ot tesz ki a szociális segélyezettek aránya.

Csoportos létszámleépítések. Azok megelőzésére tett intézkedések

A Dél-alföldi Regionális Munkaügyi Központhoz 2008. negyedik negyedévében összesen 15 végleges csoportos **létszám-leépítési** bejelentés érkezett. Ebből 11 a 21-99 fő, 2 a 100-299 és 2 a 300 vagy több fő átlagos statisztikai állományi létszámú cégek köréből került ki. A 15 leépítés összesen 631 főt érintett, illetve érint, melyből 161 fő

**Az év első
harmadában
meghívásos
pályázatok
kerültek
kiírásra.**

**A Dél-alföldi
régióban 2008
évben 3485 fő
közmunkás
foglalkoztatása
vált lehetővé.**

**A 2008/10.
közmunka-
programban
772 szociális
segélyezett
dolgozott.**

**15 leépítési
bejelentés a
negyedév során**

Bács-Kiskun megyét, 414 fő Békés megyét, 56 fő pedig Csongrád megyét érint.

A bejelentések indokaként 4 esetben finanszírozási problémát jelöltek meg a munkáltatók, 3 esetben a cég felszámolását, 2 esetben kereslet csökkentést, 6 esetben pedig egyéb okra hivatkozva került sor a leépítési bejelentésre.

2008. negyedik negyedévében mind a 15 bejelentés a versenyszférát érintette (631 fő). Közülük főként az építőiparban, falemezgyártásban és a baromfihús feldolgozásban dolgozók emelhetők ki.

A Szociális és Munkaügyi Minisztérium 2008-ban is kiemelten kezelte a **munkahelyteremtést**, melynek elősegítése érdekében két pályázati kiírást is megjelentetett.

Az **MPA-2008-1 munkahelyteremtő** beruházások támogatása című pályázati felhívásra régiókból 36 db pályázat érkezett. A Minisztérium döntése alapján, illetve 3 pályázói visszalépés nyomán, 275,8 millió Ft segítségével 23 pályázat került támogatásra, mellyel a régióban 228 új munkahely létesül 790 fős bázislétszám megtartása mellett.

Egy további céget a **Magyar Köztársaság Kormánya** 3082/2008. (X. 8.) Korm. határozatának 5. pontja alapján **egyedi kormánydöntést** követően 160 millió Ft vissza nem térítendő támogatásban részesített, amely további 160 új munkahely teremtését jelenti a Régióban, 1678 fő megtartása mellett. A támogatás folyósításra került, a 160 fő új belépő munkavállaló létszámfeltöltési kötelezettsége 2009. év második felében válik esedékessé.

Az **MPA-2008-2** kódjelű **magas hozzáadott értékű** tevékenységek munkahelyteremtő támogatására 3 db pályázat érkezett. A Minisztérium 2008. májusában döntött a támogatásokról. A beérkezett pályázatok közül 1 került támogatásra 10,9 millió Ft-ra módosított támogatási összeggel. A pályázó 24 fő megtartása mellett 6 fő új munkavállaló felvételét vállalta.

Az MPA **rehabilitációs alaprészének** Dél-alföldi régióra decentralizált 2008. évi kerete 521,4 millió Ft, melynek felhasználása érdekében a Dél-alföldi Regionális Munkaügyi Központ 2008. április 4-től 2008. május 16-ig, és második körben 2008. szeptember 16-tól 2008. szeptember 30-ig jelentette meg a megváltozott munkaképességű személyek foglalkoztatásának támogatására vonatkozó pályázati felhívását. A felhívásra 69 pályázat érkezett, ebből 44 pályázó részesült összesen 512,8 millió Ft támogatásban. A beruházások összesen 139 fő megváltozott munkaképességű személy munkahelyének a megteremtéséhez és további 217 fő munkahelyének legalább 2 évig tartó megőrzéséhez járulnak hozzá.

A Szociális és Munkaügyi Minisztérium 2008. évi **munkaerő-piaci válsághelyzetek kezelésének elősegítését célzó központi programja** során 2 átmeneti likviditási gonddal küzdő munkáltató 118 dolgozója munkahelyének megőrzése valósulhatott meg az MPA Foglalkoztatási alaprész központi keretéből elnyert 34,3 millió Ft támogatással. A folyósítás időszaka mindkét munkáltatónál befejeződött, a program célja megvalósult. A továbbfoglalkoztatás időszaka jelenleg is tart. A támogatás segítségével a foglalkoztatottak létszáma mindkét munkáltatónál megőrzésre került.

**Munkahely-
teremtés
támogatása:
23+1+1 élő
támogatási ügy**

**MPA
rehabilitációs
alaprész
2008. évi
decentralizált
kerete 521,4
millió Ft**

**munkahely-
megőrzés
támogatása**

Rendezvények, események

➤ A Dél-alföldi Regionális Munkaügyi Központ sikeresen pályázott az Országos Foglalkoztatási Közalapítvány által meghirdetett Foglalkoztatási paktumok továbbműködésének és a foglalkoztatási stratégiák megvalósításának támogatása című pályázati felhívására. Az OFA által támogatott „**PAKTUM-PROGRESS**” A Békés Megyei Foglalkoztatási Paktum fenntartása című projekt megvalósítása megkezdődött és 2010. március 31-én zárul le. A program alapvető célja, hogy a Békés megyei foglalkoztatási együttműködés tovább tudjon működni, képes legyen a stratégiában megfogalmazott foglalkoztatási és gazdaságfejlesztési elképzelések megvalósítása mentén konkrét és számszerűsíthető eredményeket elérni és a későbbiekben önfenntartóan működni. A projekt megvalósítási időtartama alatt Békés megyében, összesen 9 kistérségi – a munkaügyi központ kirendeltségeinek vonzáskörzetéhez igazodóan – foglalkoztatási fórum kerül lebonyolításra. Békésen 2008. október 27-én, Békéscsabán 2008. október 28-án, és Gyulán 2008. november 27-én tartottuk meg a fórumokat.

➤ A Dél-alföldi Regionális Munkaügyi Központ 2008. november 6-21. között 4 időpontban és 4 helyszínen **tartott Pályaválasztási Vásárt.**

A rendezvények időpontjai és helyszínei a következők voltak:

- **Békéscsaba** november 6-7. Csaba Center Bevásárló- és Szórakoztatóközpont
- **Kecskemét** november 12-13. Széchenyivárosi Óvoda és Általános Iskola Sportcsarnoka
- **Szeged** november 18-19. Szegedi Ifjúsági Ház
- **Baja** november 21. Dr. Posta Sándor Sportcsarnok

➤ **2008. október 3 - december 12. között a régió 27 helyszínén Munkáltató Fórumot terveztünk,** ahol az aktualitásokról számoltunk be az érdeklődőknek.

Témáink közül:

- A rehabilitációs járadékról
- A TÁMOP (Társadalmi Megújulás Operatív Program) 1.1.1 „Megváltozott munkaképességű emberek rehabilitációjának és foglalkoztatásának segítése” című projektről
- A munkáltatókat érintő rehabilitációval kapcsolatos támogatásokról
- Egyéb aktuális kérdések



Módszertan

Az Állami Foglalkoztatási Szolgálat, a Magyar Köztársaság munkaügyi szervezete, amely 2004 és 2007. között jelentős modernizáción megy keresztül. A modernizációs folyamatban olyan új eszközöket kísérletezünk ki és vezetünk be, amelyek több információval szolgálnak partnereinkről, és több hasznos információt adnak vissza számukra a környező munkaerőpiacról.

Új eszközeink közül az egyik meghatározó a negyedévente elvégzett, gyorsan kitölthető, egy oldalas felmérés, a munkaerő-gazdálkodási adatlap, mely ezalkalommal a 2008. december 31-i, valamint az egy negyedévvvel, illetve az egy évvel későbbi foglalkoztatotti állományra kérdez rá. Az adatfelvétel időszaka: 2009. január 13 – január 25.

A felmérésben kirendeltségeinkkel partneri viszonyt ápoló munkaadók vesznek részt, így a mérés eredménye és az itt bemutatott adatok nem tekinthetőek reprezentatívnak, azaz nem jellemzik megyénk munkaerőpiacának egészét. Elemzésünk a válaszadó szervezetek válaszain alapul. Célja az Önök tájékoztatása és partneri kapcsolatunk fejlesztése.

Fogalmi meghatározások

Munkaerő-felmérés fogalmi (KSH fogalmi rendszere)

A Központi Statisztikai Hivatal 1992 óta az OECD országokban meghonosított, egységes elvek és módszerek szerint végzett munkaerő-felmérés keretében vizsgálja a 15-74 éves személyek gazdasági aktivitását.

A magyar munkaerő-felmérés a vizsgált népességet egy meghatározott időszakban (a hónap 7.napját követő első hétfőtől kezdődő három hétben, a kikérdezés hetét megelőző hétre vonatkozóan, a hetet hétfőtől vasárnapig számítva) végzett tevékenységük alapján sorolja a következő két főcsoportba:

- gazdaságilag aktívak (a rendelkezésre álló munkaerő) és
- gazdaságilag nem aktívak (inaktívak).

Gazdaságilag aktívak azok, akik megjelennek a munkaerőpiacon, azaz a foglalkoztatottak és a munkanélküliek.

Gazdaságilag nem aktívak azok, akik a vonatkozó héten nem dolgoztak, illetve nem volt rendszeres, jövedelmet biztosító munkájuk és nem is kerestek munkát, vagy kerestek, de nem tudtak volna munkába állni. Ide tartoznak – többek között – a passzív munkanélküliek, akik szeretnének ugyan munkát, de kedvezőtlennek ítélve elhelyezkedési esélyeiket, meg sem kísérik az álláskeresést, a gyermekgondozási ellátás bármelyik formáját igénybevevők; azok a nyugdíjasok, járadékosok, akik nem folytatnak keresőtevékenységet; a tőkejövedelmükből (ingatlan-, és pénztőke jövedelméből) élők; a 15 éven aluliak; a 15 éven felüli tanulók; a háztartásbeliek; a közületi eltartottak; a szociális gondozottak

Foglalkoztatottnak tekintendő mindenki, aki a vizsgált időszakban az un. vonatkozó héten legalább 1 óra, jövedelmet biztosító munkát végzett, vagy munkájától csak átmenetileg (szabadság, betegség stb. miatt) volt távol. Jövedelmet biztosító munkának számít minden olyan tevékenység: amely pénzjövedelmet eredményez, vagy amely természetbeni juttatást biztosít, esetleg amelyet egyéb, később realizálható jövedelem érdekében végeztek amelyet, mint segítő családtagok végeztek a háztartáshoz tartozó gazdaság, vállalkozás jövedelmének növelése érdekében.

Munkanélkülinek tekintendő az a személy, aki egyidejűleg az adott héten nem dolgozott (s nincs olyan munkája, amelytől átmenetileg távol volt); aktívan keresett munkát a kikérdezést megelőző négy hét folyamán; rendelkezésre áll, azaz két héten belül munkába tudna állni, ha találna megfelelő állást.

Foglalkoztatási arány: a foglalkoztatottaknak a megfelelő korcsoportba tartozó népességhez viszonyított aránya;

Munkanélküliségi ráta: a munkanélkülieknek a megfelelő korcsoportba tartozó gazdaságilag aktív népességen belüli aránya;

Aktivitási arány: a gazdaságilag aktívak aránya a megfelelő korcsoportba tartozó népességen belül.

ÁFSZ fogalmi rendszerében:

Álláskereső: az a személy, aki

1. a munkaviszony létesítéséhez szükséges feltételekkel rendelkezik, és
2. oktatási intézmény nappali tagozatán nem folytat tanulmányokat, és
3. öregségi nyugdíjra nem jogosult, valamint rehabilitációs járadékban nem részesül és
4. az alkalmi foglalkoztatásnak minősülő jogviszony kivételével munkaviszonyban nem áll, és egyéb kereső tevékenységet sem folytat, és
5. elhelyezkedése érdekében az állami foglalkoztatási szervvel együttműködik, és akit
6. az állami foglalkoztatási szerv álláskeresőként nyilvántart.

Az 1. pontban foglalt rendelkezés alkalmazása során a szabad mozgás és beutazás jogával rendelkező személyek beutazásáról és tartózkodásáról szóló törvény alapján szabad beutazási és tartózkodási joggal rendelkező személy álláskeresőként akkor is nyilvántartásba vehető, ha Magyarországon engedély alapján végezhet munkát.

Táblázatok

A mintavételi kör megoszlása nemzetgazdasági áganként és cégméret szerint

TEÁOR	létszám-kategória	Mikro		Kis		Közepes		Nagy		Összesen	
		db	%	db	%	db	%	db	%	db	%
mezőgazdaság, vadgazd., halászat		52	32%	70	43%	38	23%	4	2%	164	100%
bányászat		0		0		0		0		0	0%
feldolgozóipar		84	19%	201	46%	125	29%	28	6%	438	100%
villamos energia		1	6%	6	35%	9	53%	1	6%	17	100%
építőipar		45	37%	57	47%	19	16%	0	0%	121	100%
kereskedelem, javítás		109	37%	150	51%	32	11%	3	1%	294	100%
szálláshely-szolgáltatás, vendéglátás		35	48%	33	45%	5	7%	0	0%	73	100%
szállítás, raktározás, posta, távközlés		11	28%	23	58%	2	5%	4	10%	40	100%
pénzügyi közvetítés		1	10%	4	40%	4	40%	1	10%	10	100%
ingatlanügylek, gazdasági szolgáltatás		44	47%	40	43%	7	7%	3	3%	94	100%
közigazgatás, kötelező TB		12	10%	60	52%	44	38%	0	0%	116	100%
oktatás		9	14%	22	34%	27	42%	7	11%	65	100%
egészségügyi, szociális ellátás		4	7%	20	36%	24	43%	8	14%	56	100%
egyéb közösségi, személyi szolg. + jelölés nélk.		46	39%	54	46%	17	14%	1	1%	118	100%
összesen		453	28%	740	46%	353	22%	60	4%	1 606	100%

A mintavételi kör munkaerő-piaci körzetenként

válaszadók száma	Mikro		Kis		Közép		Nagy		összesen	
	db	fő	db	fő	db	fő	db	fő	db	fő
Bácsalmási Kirendeltség	12	68	16	431	6	424	0	0	34	923
Bajai Kirendeltség	9	62	35	951	18	2 204	5	2 229	67	5 446
Kiskunhalasi Kirendeltség	22	122	36	733	9	762	0	0	67	1 617
Kiskőrösi Kirendeltség	24	142	46	1 169	15	1 477	0	0	85	2 788
Kalocsa Kirendeltség	23	123	41	951	19	2 076	2	741	85	3 891
Kiskunmajsai Kirendeltség	27	135	20	450	4	295	1	663	52	1 543
Kunszentmiklósi Kirendeltség	16	88	25	572	16	1 596	0	0	57	2 256
Kiskunfélegyházi Kirendeltség	15	84	40	946	15	2 046	5	1 680	75	4 756
Kecskeméti Kirendeltség	31	114	32	779	23	2 607	7	4 399	93	7 899
Tiszakécskei Kirendeltség	23	127	23	554	8	794	1	392	55	1 867
Jánoshalmi Kirendeltség	7	38	10	244	8	753	0	0	25	1035
Bács-Kiskun megye	209	1 103	324	7 780	141	15 034	21	10 104	695	34 021
Orosházai Kirendeltség	22	91	18	418	18	2 078	4	1 812	62	4 399
Békéscsabai Kirendeltség	14	69	24	563	13	1 391	4	1 267	55	3 290
Mezőkovácsházi Kirendeltség	13	67	24	587	16	1 387	2	859	55	2 900
Gyulai Kirendeltség	6	33	21	559	9	1 043	4	1 609	40	3 244
Szarvasi Kirendeltség	4	20	21	573	16	1 459	2	919	43	2 971
Gyomaendrődi Kirendeltség	17	87	26	576	21	2 031	0	0	64	2 694
Békési Kirendeltség	12	78	24	618	8	948	2	651	46	2 295
Szeghalomi Kirendeltség	8	45	15	398	10	1 058	2	870	35	2 371
Sarkadi Kirendeltség	9	51	16	325	2	141	0	0	27	517
Békés megye	105	541	189	4 617	113	11 536	20	7 987	427	24 681
Hódmezővásárhelyi Kirendeltség	27	167	29	643	14	1 379	2	756	72	2 945
Makói Kirendeltség	11	66	26	610	15	1 698	2	1 177	54	3 551
Mórahalmi Kirendeltség	25	105	17	375	11	872	0	0	53	1 352
Szegedi Kirendeltség	19	103	56	1 445	32	3 758	13	14 974	120	20 280
Kisteleki Kirendeltség	14	85	34	811	9	815	0	0	57	1 711
Szentesi Kirendeltség	23	111	35	780	8	660	2	926	68	2 477
Csongrádi Kirendeltség	20	92	30	634	10	1 263	0	0	60	1 989
Csongrád megye	139	729	227	5 298	99	10 445	19	17 833	484	34 305
Dél-alföldi régió összesen	453	2 373	740	17 695	353	37 015	60	35 924	1 606	93 007

Táblázatok

A mintavételi kör foglalkoztatotti létszám-várakozásai nemzetgazdasági áganként

TEÁOR	dec. 31.	+ 3 hónap		+ 1 év	
	fő	fő	változás %	fő	változás %
mezőgazdaság, vadgazd., halászat	7 098	7 317	3,1	7 013	-1,2
bányászat	0	0		0	
feldolgozóipar	34 310	33 760	-1,6	33 354	-2,8
villamos energia	1 469	1 492	1,6	1 472	0,2
építőipar	3 159	3 191	1,0	3 167	0,3
kereskedelem, javítás	8 041	8 002	-0,5	8 019	-0,3
szálláshely-szolgáltatás, vendéglátás	1 193	1 246	4,4	1 235	3,5
szállítás, raktározás, posta, távközlés	3 837	3 822	-0,4	3 872	0,9
pénzügyi közvetítés	1 048	1 048	0,0	1 053	0,5
ingatlanügyek, gazdasági szolgáltatás	2 631	2 567	-2,4	2 580	-1,9
közigazgatás, kötelező TB	5 792	6 189	6,9	5 925	2,3
oktatás	13 177	13 188	0,1	13 176	0,0
egészségügyi, szociális ellátás	7 636	7 698	0,8	7 684	0,6
egyéb közösségi, személyi szolg. + jelölés nélk.	3 616	3 497	-3,3	3 479	-3,8
összesen	93 007	93 017	0,0	92 029	-1,1

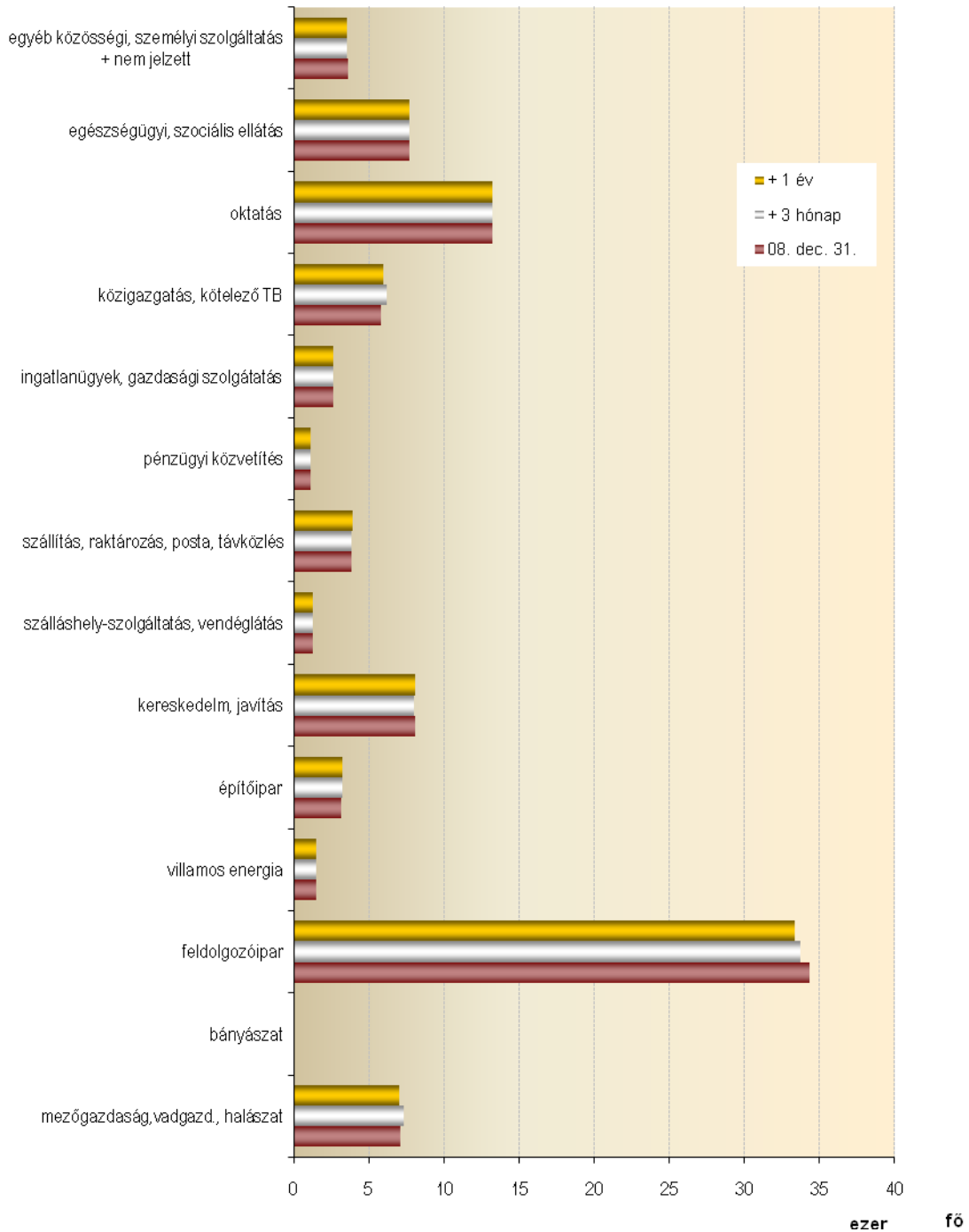
A mintavételi kör foglalkoztatotti létszám-várakozásai munkaerő-piaci körzetenként

TEÁOR	dec. 31.	+ 3 hónap		+ 1 év	
	fő	fő	változás %	fő	változás %
Bácsalmási Kirendeltség	923	917	-0,7	917	-0,7
Bajai Kirendeltség	5 446	5 427	-0,3	5 340	-1,9
Kiskunhalasi Kirendeltség	1 617	1 629	0,7	1 625	0,5
Kiskőrösi Kirendeltség	2 788	2 780	-0,3	2 821	1,2
Kalocsai Kirendeltség	3 891	3 815	-2,0	3 767	-3,2
Kiskunmajsai Kirendeltség	1 543	1 448	-6,2	1 454	-5,8
Kunszentmiklósi Kirendeltség	2 256	2 181	-3,3	1 910	-15,3
Kiskunfélegyházi Kirendeltség	4 756	4 733	-0,5	4 750	-0,1
Kecskeméti Kirendeltség	7 899	7 844	-0,7	7 837	-0,8
Tiszakécskei Kirendeltség	1 867	1 913	2,5	1 948	4,3
Jánoshalmi Kirendeltség	1 035	1 019	-1,5	1 030	-0,5
Bács-Kiskun megye	34 021	33 706	-0,9	33 399	-1,8
Orosházai Kirendeltség	4 399	4 374	-0,6	4 333	-1,5
Békéscsabai Kirendeltség	3 290	3 304	0,4	3 247	-1,3
Mezőkovácsházi Kirendeltség	2 900	2 964	2,2	2 749	-5,2
Gyulai Kirendeltség	3 244	3 278	1,0	3 258	0,4
Szarvasi Kirendeltség	2 971	2 984	0,4	2 943	-0,9
Gyomaendrődi Kirendeltség	2 694	2 778	3,1	2 738	1,6
Békési Kirendeltség	2 295	2 396	4,4	2 366	3,1
Szeghalomi Kirendeltség	2 371	2 375	0,2	2 366	-0,2
Sarkadi Kirendeltség	517	539	4,3	549	6,2
Békés megye	24 681	24 992	1,3	24 549	-0,5
Hódmezővásárhelyi Kirendeltség	2 945	2 901	-1,5	2 910	-1,2
Makói Kirendeltség	3 551	3 519	-0,9	3 472	-2,2
Mórahalmi Kirendeltség	1 352	1 316	-2,7	1 288	-4,7
Szegedi Kirendeltség	20 280	20 329	0,2	20 170	-0,5
Kisteleki Kirendeltség	1 711	1 772	3,6	1 752	2,4
Szentesi Kirendeltség	2 477	2 474	-0,1	2 485	0,3
Csongrádi Kirendeltség	1 989	2 008	1,0	2 004	0,8
Csongrád megye	34 305	34 319	0,0	34 081	-0,7
Dél-alföldi régió összesen	93 007	93 017	0,0	92 029	-1,1

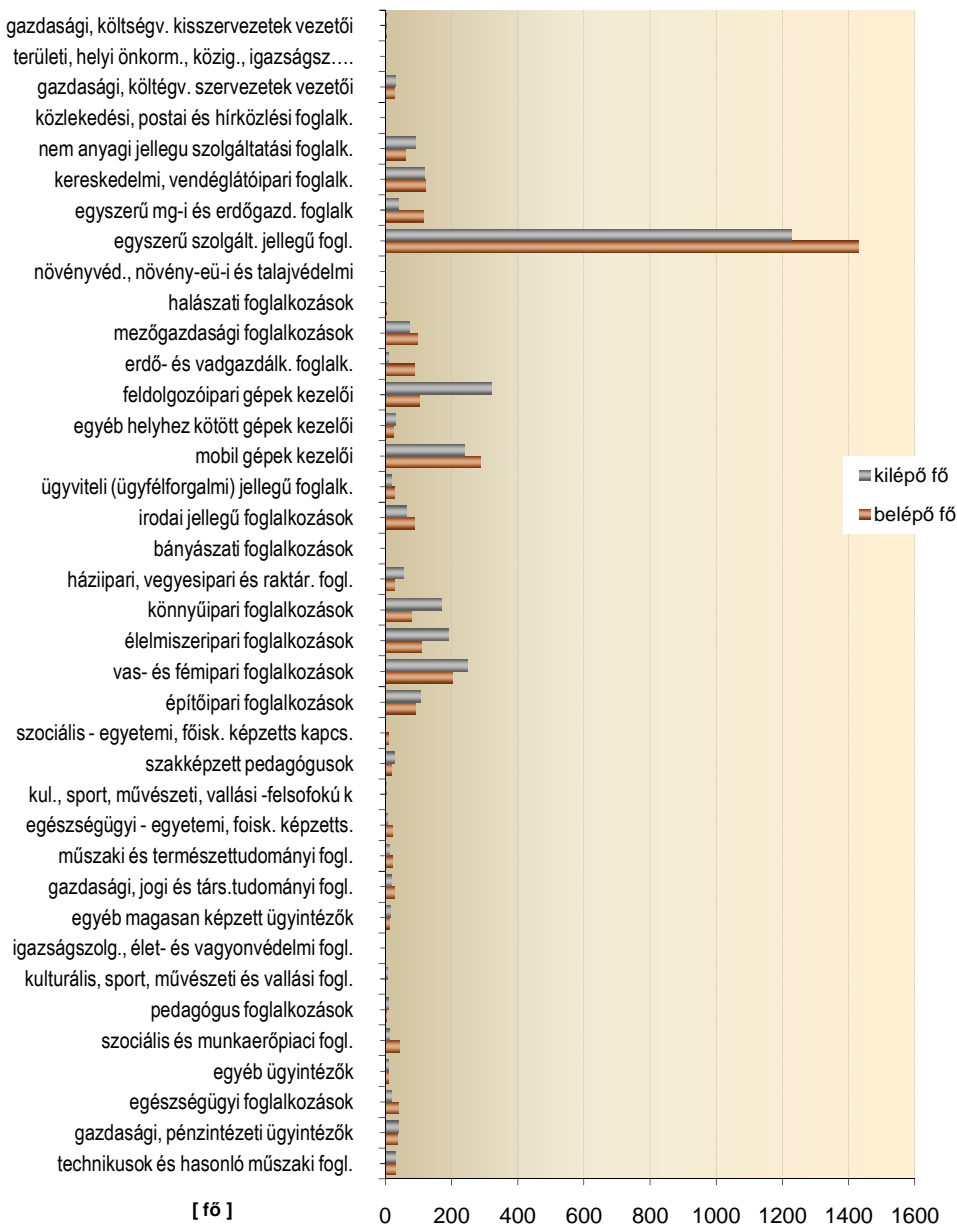
**A mintavételi körben várható létszámmozgások a Dél-Alföldön
2009. I. negyedévében FEOR főcsoportonként**

FEOR főcsoport	belépő fő	kilépő fő	Egyenleg
technikusok és hasonló műszaki fogl.	29	29	0
gazdasági, pénzügyi ügyintézők	36	40	-4
egészségügyi foglalkozások	41	17	24
egyéb ügyintézők	8	9	-1
szociális és munkaerőpiaci fogl.	42	13	29
pedagógus foglalkozások	4	8	-4
kulturális, sport, művészeti és vallási fogl.	1	6	-5
igazságszolg., élet- és vagyonvédelmi fogl.	0	0	0
egyéb magasan képzett ügyintézők	11	16	-5
gazdasági, jogi és társ.tudományi fogl.	26	19	7
műszaki és természettudományi fogl.	21	12	9
egészségügyi - egyetemi, foisk. képzetts.	22	7	15
kul., sport, művészeti, vallási -felsőfokú k	2	3	-1
szakképzett pedagógusok	19	28	-9
szociális - egyetemi, foisk. képzetts kapcs.	9	1	8
építőipari foglalkozások	90	107	-17
vas- és fémipari foglalkozások	204	249	-45
élelmiszeripari foglalkozások	108	191	-83
könnyűipari foglalkozások	79	170	-91
háziipari, vegyesipari és raktár. fogl.	27	54	-27
bányászati foglalkozások	0	0	0
irodai jellegű foglalkozások	89	62	27
ügyművelői (ügyművelői) jellegű foglalk.	27	19	8
mobil gépek kezelői	286	238	48
egyéb helyhez kötött gépek kezelői	24	29	-5
feldolgozóipari gépek kezelői	103	321	-218
erdő- és vadgazdálk. foglalk.	89	10	79
mezőgazdasági foglalkozások	98	74	24
halászati foglalkozások	5	1	4
növényvéd., növény-éü-i és talajvédelmi	0	0	0
egyszerű szolgált. jellegű fogl.	1428	1228	200
egyszerű mg-i és erdőgazd. foglalk	115	41	74
kereskedelmi, vendéglátóipari foglalk.	119	118	1
nem anyagi jellegű szolgáltatási foglalk.	60	92	-32
közlekedési, postai és hírközlési foglalk.	1	0	1
gazdasági, költségv. szervezetek vezetői	26	29	-3
területi, helyi önkorm., közig., igazságsz....	1	0	1
gazdasági, költségv. kissev. szervezetek vezetői	4	3	1
összesen	3254	3244	10

A megkérdezett cégek foglalkoztatotti létszáma nemzetgazdasági áganként



Várható létszámmozgások 2009. I. negyedévében a Dél-Alföldön - FEOR főcsoportonként



1 év múlva várható létszámváltozás
a 2008. december 31-i adatokhoz képest munkaerő-piaci körzetenként
[%-ban]

